

UN LOT NOU DE ȘTAMPILE GRECEȘTI DESCOPERITE ÎN CENTRUL VECHIULUI CALLATIS

**Natalia Mateevici
Mihai Ionescu**

Cu scopul evaluării unei zone situate în centrul orașului Mangalia (str. Mircea cel Bătrân nr. 6, fost 24 din proprietatea dlui Reichle Mario) și în vederea cercetării, restaurării și conservării unui eventual sit arheologic, aflat la cca 50 m est de zona sacră a cetății antice Callatis, au fost întreprinse o serie de cercetări arheologice.

Secțiunea S1, cu dimensiunile de 9×3 m, orientată nord-sud, a fost împărțită, conform metodologiei de cercetare în trei carouri a câte 3×3 m, numerotate de la 1 la 3 de la nord la sud.

În caroul 1, cercetarea a fost efectuată până la o adâncime maxima de cca -2,18 m, unde a fost stopată pe un nivel de demantelare – groapă, ce a afectat un zid elenistic amplasat perpendicular pe bordura străzii ce va fi descrisă mai jos (fig. 1).

Materialele arheologice descoperite în groapa de demantelare aparțin epocii romane, sec. IV p. Chr. și sunt însoțite de o monedă constantiniana.

Aceeași groapă romană a afectat și zidul paralel cu strada, la nord de aceasta, care marca fie la-

tura de sud a edificiului, din care făcea parte Z1, fie bordura străzii în prima sa fază, când ea avea lățimea de cca 5,50 m și includea canalul ce se afla pe latura de sud a străzii.

Din cercetarea arheologică au rezultat o serie de materiale ceramice cu o datare largă din epoca elenistică până în cea medievală și modernă: amfore fragmentare, un capac de vas și diferite tipuri de recipiente de masă și de bucătărie în stare fragmentară. Au mai fost prelevate două fragmente de marmură ce își au originea în cimitirul musulman de lângă Moscheea Esmahan Sultan – este vorba de o parte a unui turban de pe o piatră funerară și un fragment de inscripție funerară.

În carourile 2-3 a fost cercetată strada deja amintită, care în prima sa fază (adâncimea – 1,60-1,80 m), când canalul era funcțional, a avut o lățime de 5,5 m. În faza următoare, probabil în cursul sec. II a. Chr., moment marcat de descoperirea unei toarte de amforă ștampilată de origine rhodiană, strada a fost îngustată la cca 2,75 m. Atât strada,



Fig. 1. Groapa din preajma zidului elenistic.



Fig. 2. Canalul de drenare.

cât și canalul au putut fi urmărite pe o lungime de 6 m. Canalul, așezat atipic pe latura de sud a străzii, are o lățime de 0,30-0,35 m, o adâncime de 0,30 m, fundul său, descoperit la -2,30 m, fiind realizat din plăci de calcar.

Canalul a fost acoperit cu plăci masive de calcar ce făceau parte din pavajul străzii în prima sa fază (fig. 2).

În caroul 3, la sud de strada și de canalul descrise mai sus, a fost cercetată o tasare care aparține, probabil unei piațete aflate la sudul străzii. De aici, ca urmare a investigațiilor arheologice, a fost recuperat un bogat material ceramic, databil în sec. IV-III a. Chr.

Printre materialele arheologice se evidențiază fragmente amforice, inclusiv toarte de amfore ștampilate din centrele de producție amforică: Rhodos, Thasos, Sinope, Heracleea Pontica, Cnidos și Cos. De asemenea, au fost identificate și unele fragmente de amfore de tip Soloha I și II și Mende.

Astfel, ca urmare a evaluării terenului din strada Mircea cel Batran nr. 6, a fost descoperit un complex arheologic, format dintr-o stradă magistrală cu direcția vest-est, care a avut, cel puțin, două faze de funcționare și un canal de deversare a apelor pluviale și menajere, amplasat la sud de aceasta. Avansăm ipoteza că poate fi vorba de o stradă ce făcea legătura dintre zona sacră a cetății și portul acesteia, în cursul epocii elenistice, sec. III-II a. Chr.

Micul lot de ștampile recoltate în timpul cercetărilor conține 16 exemplare, repartizate în felul următor: cinci aparțin orașului Sinope, dintre care doar trei sunt lizibile, celelalte două păstrate incomplet; câte o ștampilă revine producției de Cos, Paros, Thasos, Heracleea Pontică; trei exemplare aparțin amforelor de Rhodos; două ștampile revin Cnidosului și două ștampile nu au fost atribuite vreunui centru producător. Întregul lot se încadrează între începutul sec. III (ștampilele nr. 8-9 de Rhodos, ștampila de Heracleea și Thasos) și anii '40-'20 ai sec. II a. Chr. (ștampila nr. 10 de Rhodos).

Catalog

1. Sinope

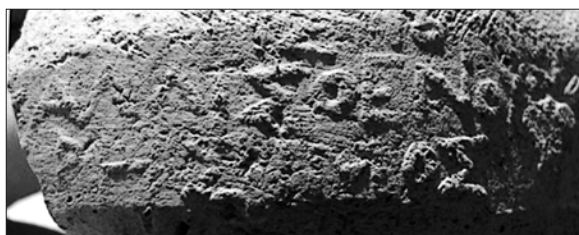
[ἀστυνόμου]

[Εὐχαρ]ίστου [τοῦ]

[Κ]αλλισθένου. strugure↓

[Χ]ρήσιμος

Ștampilă rectangulară de magistrat pe toartă. Magistrat din a V-C subgrupă cronologică (după Conovici); sau a VI-C (după Garlan). Magistratul Εὐχαριστος 3 Καλλισθένου a mai activat împreună cu producătorii: Απατούριος, Πάπης.



2. Sinope

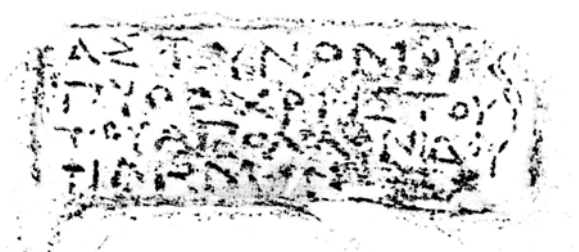
ἀστυνόμου

Πυθοχρήστου

τοῦ Ἀπολλωνίδου. acrostyle↑

Φιλήμων

Ștampilă rectangulară pe toartă. Ștampilă de magistrat. Magistratul Πυθοχρήστου din grupa Vd, după Conovici, VI-B după Garlan, Numele producătorului Φιλήμων 1 este mai rar întâlnit în asociație cu acest magistrat.



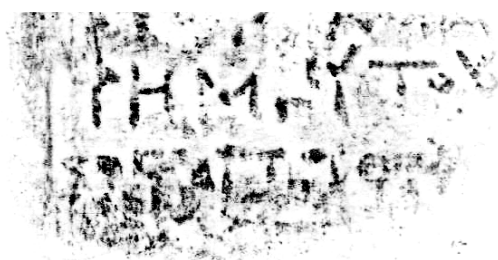
3. Sinope

[ἀστυνόμου] [storcător de struguri] †

Φημίου τοῦ

Θ[εο]π[ε]ίθ[ο]υ

Ștampilă rectangulară pe toartă. Ștampilă de magistrat. Magistratul Φήμιος 3 Θεοπέιθου, grupa V-C după Conovici; grupa VI-C după Garland. Asemănătoare la Граков 1929, 221, т. 12/9; Шеллов 1975, 146, №579, 189; Conovici 1998, nr. 528; Mateevici 2007, 160, nr. 230-231. De obicei, ștampilele acestui magistrat conțin doar numele său. Numele producătorului era gravat pe cea de a doua ștampilă, care se aplica pe cea de a doua toartă (astfel de cazuri sunt mai rare la Sinope). Acest magistrat a activat cu producătorii Χαβρίας, Χάρης, Εὐκλῆς, Μνήσις.



4. Paros

[Π]αρίον

Ștampilă rectangulară pe toartă. Prima jumătate a sec. III a. Chr. Aceeași matrice la Mateevici 2007, 176, 197, nr. 374.



5. Cos.

Αντι[...]

Ștampilă rectangulară pe o toartă bifidă. Sec. III a. Chr. Αντίοχος, nume rar întâlnit printre ștampilele cosiene, dar este întâlnit la Šelov, doar că în formă retrogradă (Шелов 1975, 133, №545).



6. Cnidos

ἐπ[ί] [Ε]ρμοκράτ[α]-
τ[ε]υς. Κλ[έων].

Κνίδιον caduceu→

Ștampilă rectangulară pe toartă. Magistratul Ἐρμοκράτης din grupa IV cronologică (după Jefremow). Legenda este păstrată incomplet. Însă în ultimul rând se poate citi etniconul. Datarea – anii '90-'80 ai sec. II a. Chr. Jefremow 1995, 191, Nr. 429 (cu ligatură); Grace 1934, 249, nr. 125; Lawall 2002, 297, 318 (Lawall datează cu anii '60/'50 ai sec. II a. Chr.); Jöhrens 1999, 117, 323 f., 141, Nr. 426; Etienne 1990, 242 f., nr. 73 f. Activitatea acestui magistrat este atestată cu producătorii Ἀριστοκλῆς, Ἄντανδρος, Θεωδώσιος, Ἰππόλοχος, Νικίας, Σφαῖρος¹.



¹ Citirea N. Jefremow, căruia îi aducem mulțumiri și pe această cale.

7. Cnidos

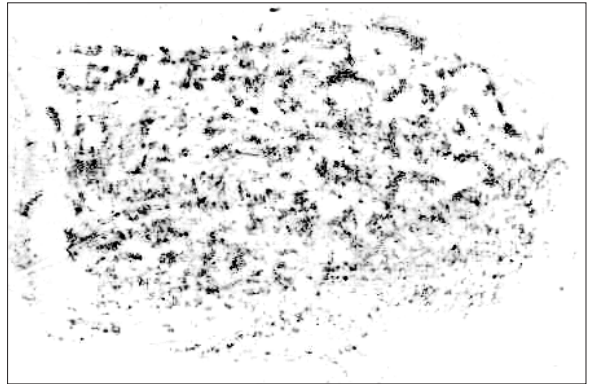
.....α

.....

.....ΟΠ..

.....

Ștampilă pe toartă. Este practic ilizibilă, se pot presupune vag doar niște litere. Dar după pastă și aranjarea legendei, credem că este o ștampilă de Cnidos.



8. Rhodos

Ποσι

δεου

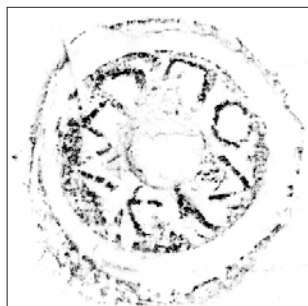
Ștampilă pe toartă. Este ștampila de producătorului Ποσίδειος, al cărui nume la genitiv este scris pe două rânduri. Sigma lunară. Aparține I perioade (sub-grupa Ia) de ștampilare la Rhodos (cca 294-271 a. Chr.)².



9. Rhodos

Πολυκλῆς

Ștampilă circulară tip „buton”, are imprimat în relief numele magistratului la nominativ. Ștampilele de tip „buton” sunt considerate unele dintre cele mai timpurii ștampile rhodeene. Literele K și C lunar sunt redatăe retrograd. Magistratul Πολυκλῆς este datat cu anii 270-246 a. Chr. Subgrupa 1b (după Finkiesztejn).



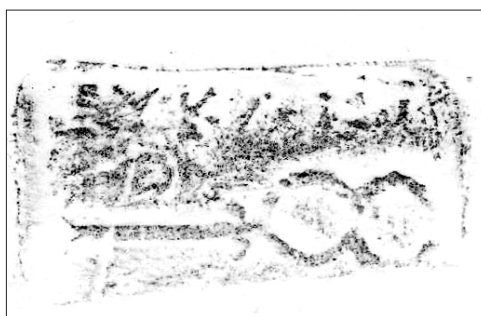
² Apartenența ștampilei Rhodosului ne-a fost confirmată de G. Finkiesztejn și N. Badou, cărora le mulțumim și pe această cale.

10. Rhodos

Εὐκλεί

[τ]ου caduceu→

Ștampilă pe toartă. Producătorul în grupele IV/V cronologice - Εὐκλειτος. Activitatea acestui producător este menționată pe ștampilele astinomiilor Τιμόδικος, Θέρσανδρος, Ἀνδρίας, Ἀνδρόνικος, Ἀριστογένης, Ἀλεξίμαχος, Νικασαγόρας II, Αστυμήδης II – anii '40-'20 ai sec. II a. Chr. Придик 1917, т. 1/29; Шелов, 1975, 100, №345, 350; Самоѣлова 1988, рис. 19/5; Jöhrens 1999, 89, Nr. 237.



11. Thasos

[Θ]ασίων

masă

[Πυθί]ων

Ștampilă pe toartă. Sigma lunară. Magistratul Πυθίων 4, activează în grupa IX, după Garlan, între anii '80-'70 ai sec. III a. Chr. La Avram 1996, nr. 442 (aceeași matrice).



12. Hracleea Pontică

....αστ ?

Ștampilă englică pe gât. Ștampilă pe un singur rând. Considerăm că ar putea fi ștampilă de producător din perioada finală a ștampilării la Heraclaea, sfârșitul sec. IV - prima treime a sec. III a. Chr.

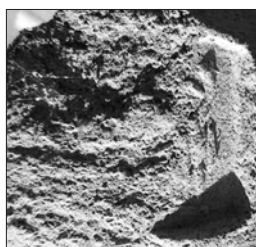


13. Ștampilă în relief pe toartă. Ilizibilă. Proveniența: regiunea mediteraneeană.



14. Ștampilă rectangulară în relief, pe toartă. Proveniența: regiunea mediteraneeană.

15. Ștampilă rectangulară în relief, pe toartă. Proveniența: Sinope. A păstrat o parte din „s”-ul emblemei în stânga.



16. Ștampilă rectangulară în relief, pe toartă. Proveniența: Sinope. A păstrat o parte din „s”-ul emblemei în stânga.



Bibliografie

- Avram 1996:** A. Avram, Les timbres amphoriques. Thasos. *Histria*, VIII (1) (Bucharest-Paris 1996).
- Conovici 1998:** N. Conovici, Les timbres amphoriques. Sinope. *Histria*, VIII (2) (Bucharest-Paris 1998).
- Etiëne 1990:** R. Etiëne, Ténos II: Ténos et les Cyclades du milieu du IV^e siècle av. J.-C. au milieu du III^e siècle ap. J.-C. (BEFAR 263.2) (Athènes 1990).
- Finkielsztein 2001:** G. Finkielsztein, Chronologie détaillée et révisée des éponymes amphoriques rhodiens de 270 a 108 av. J.-C. environ. Premier bilan. *BAR international séries 990* (Oxford 2001).
- Garlan 2004:** Y. Garlan, Les timbres céramiques sinopeens sur amphores et sur tuiles trouvés à Sinope. Présentation et catalogue. *Varia Anatolica XVI* (Paris 2004).
- Grace 1934:** V. Grace, Stamped Amphora Handles Found in 1931-1932. *Hesperia* III, 1934, 197-310.
- Jefremow 1995:** N. Jefremow, Die Amphorenstempel des hellenistischen Knidos (Greifswald 1995).
- Jöhrens 1999:** G. Jöhrens, Amphorenstempel in Nationalmuseum von Athen. Zu den von H.G. Lolling aufgenommenen unedierten Henkelinschriften mit einem Anhang. *Die Amphorenstempel in der Sammlung der Abteilung Athen des DAI (DAI Abt. Athen)* (Mainz 1999).
- Lawall 2002:** M. Lawall, Early Excavations at Pergamon and the Chronology of Rhodian Amphora Stamps. *Hesperia* 71, 2002, 295-324.
- Mateevici 2007:** N. Mateevici, Amforele grecești în mediul barbar din nord-vestul Pontului Euxin în sec. VI - începutul sec. II a. Chr. (Chișinău 2007).
- Граков 1929:** Б.Н. Граков, Древнегреческие клейма с именами астиномов (Москва 1929).
- Придик 1917:** Е.М. Придик, Инвентарный каталог клейм на амфорных ручках и горлышках и на черепицах эрмитажного собрания (Петроград 1917).
- Самойлова 1988:** Т.Л. Самойлова, Тира VI-I вв. до н.э. (Киев 1988).
- Шеллов 1975:** Д.Б. Шеллов, Керамические клейма из Танаиса III-I веков до н.э. (Москва 1975).

New collection of ceramic amphora stamps from the center of the ancient Callatis

Abstract

During rescue operations in Mangalia (Romania), in the area of the ancient Callatis there were found the remains of the building structures that are 50 meters from the sacred area of the ancient city. Numerous amphora fragments were identified, among them there was a small collection of amphora stamps – 16 samples, of which five belong to Sinop, 3 stamps – to Rhodes, 2 Knidos stamps, and to the amphora production of Kos, Paros, Thasos and Heraclea Pontica there were attributed by one stamp. For two stamps it was impossible to determine centers of production. Chronological framework of this small collection includes the period of time from the 3rd century to the 40-20-ties of the 2nd century.

List of illustrations:

Fig. 1. Pit near the Hellenistic wall.

Fig. 2. Drainage channel.

Новая коллекция керамических амфорных клейм из центра древнего Каллатиса

Резюме

Во время спасательных работ в г. Мангалия (Румыния), в зоне древнего Каллатиса, были обнаружены остатки строительных сооружений, находящиеся в 50-ти метрах от сакральной зоны античного города. Были выявлены многочисленные амфорные фрагменты, среди которых и небольшая коллекция амфорных клейм – 16 экземпляров, из которых 5 принадлежат Синопе, 3 клейма – Родосу, 2 книдских клейма и по одному клейму было отнесено к амфорной продукции Коса, Пароса, Фасоса и Гераклеи Понтийской. Для двух клейм не удалось определить центры-производители. Хронологические рамки этой небольшой коллекции определяются началом III века и 40-20-ми годами II века.

Список иллюстраций:

Рис. 1. Яма рядом с эллинистической стеной.

Рис. 2. Дренажный канал.

24.03.2014

Dr. Natalia Mateevici, Muzeul Național de Istorie a Moldovei, str. 31 August, 121-A, MD-2012 Chișinău, Republica Moldova

Dr. Mihai Ionescu, Muzeul de Arheologie „Callatis”, șos. Constanței, nr. 23, RO-905500 Mangalia, România

