

SIMBOLURI SOCIALE ÎN EPOCA BRONZULUI. SCEPTRE DE CORN ȘI OS

Vasile Diaconu

În rândul pieselor cu valoare socială, specifice epocii bronzului, sceptrele constituie o categorie aparte de obiecte, atât prin diversitatea tipologică, dar mai ales prin semnificații. Lucrate din piatră și din materii dure animale, aceste artefacte necesită o permanentă analiză și prin prisma faptului că orice nouă descoperire poate oferi elemente suplimentare pentru a înțelege importanța și implicațiile obiectelor la care am făcut referire. Dacă sceptrele de piatră din epoca bronzului au fost discutate în diferite studii de sinteză (Boroffka, Sava 1998; Ursu, Mitrea 2001; Irimia 2008), cele realizate din os și corn nu au fost prezentate în ansamblu, fapt datorat probabil și numărului

redus al descoperirilor. Din acest motiv, în rândurile următoare ne propunem să evidențiem câteva aspecte referitoare la această categorie de obiecte. Pentru că respectivele piese provin din descoperiri mai vechi sau de dată recentă, considerăm necesară întocmirea unui catalog al lor (fără pretenția de a fi unul exhaustiv), urmat apoi de unele considerații de ordin tehnologic, cronologic, cultural, dar vor fi discutate și eventualele semnificații ale sceptrelor din os și corn.

Înainte de a trece la prezentarea propriu-zisă a acestor însemne sociale din epoca bronzului, facem precizarea că ele nu sunt o creație originală a acestei epoci, existența lor fiind documentată atât

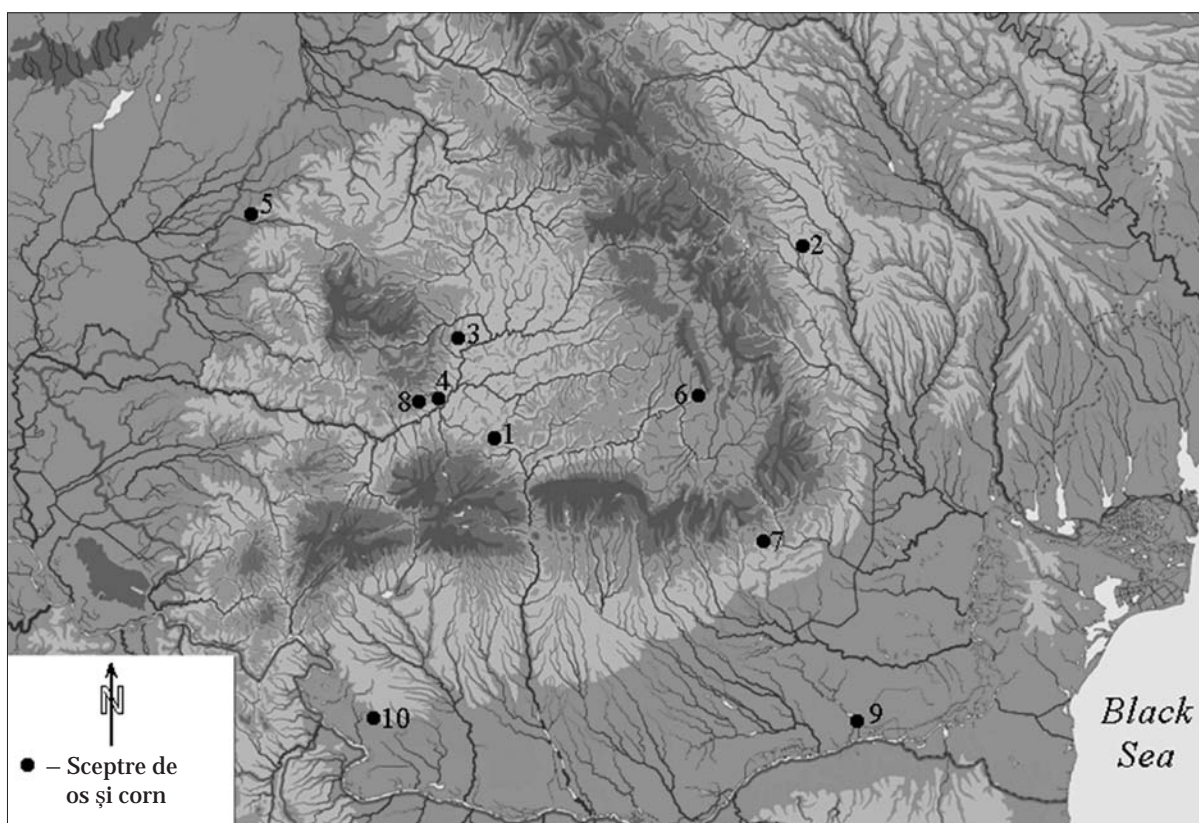


Fig. 1. Răspândirea sceptrelor de corn și os pe teritoriul României: 1 - Boarta; 2 - Bodeștii de Jos; 3 - Cicău; 4 - Lancrăm; 5 - Oradea; 6 - Racoș; 7 - Sărata Monteoru; 8 - Sibișeni; 9 - Ulmu; 10 - Verbicioara.

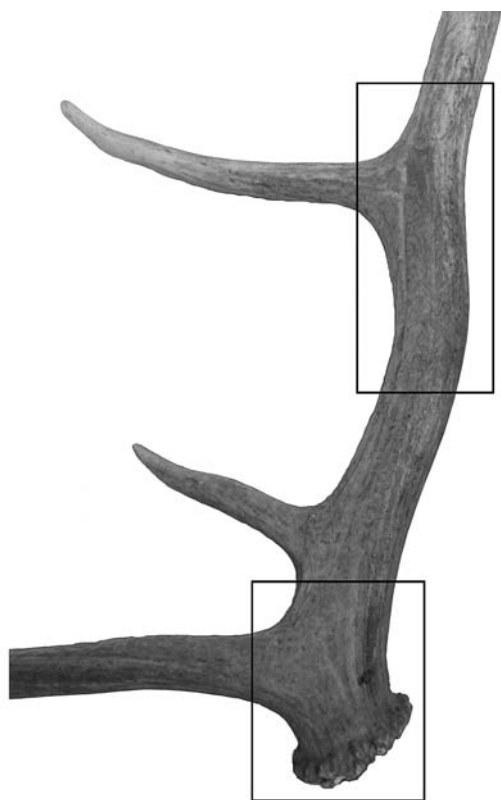


Fig. 2. Segmente de corn folosite ca suport pentru confecționarea sceptrelor.

în neolitic, prin descoperirile de la Limba (jud. Alba) (Ciută, Ciută 2013) și Alba-Iulia (jud. Alba) (Vasiliev, Aldea, Ciugudeanu 1991, 73 și nota 313), cât și în eneolitic, prin exemplarul de la Ciolăneștii din Deal (jud. Teleorman) (Frânculeasa, Mirea 2007; Ursulescu 2013, 12). Tot acestui palier cronologic, deși se află în afara spațiului geografic analizat de noi, îi aparține și piesa de la Crasnoe I (Republica Moldova) (Dergačev 2002, 18, Abb. 15B). Așa cum se observă din cele menționate, în etapele cronologice anterioare epocii bronzului, sceptrele confecționate din materii dure animale nu au avut o frecvență foarte mare, numărul lor înregistrând o anumită creștere în perioada post-eneolitică. În schimb, în prima epocă a fierului, constatăm din nou o scădere a frecvenței acestor obiecte, situație ilustrată prin descoperirile de la Alba-Iulia (jud. Alba) (Lascu, Gheorghiu 2009), Teleac (jud. Alba) (Vasiliev, Aldea, Ciugudeanu 1991, 73, fig. 22/14) și probabil piesa de la Garvăn (jud. Tulcea) (Jugănar 2005, 65, fig. 48/7).

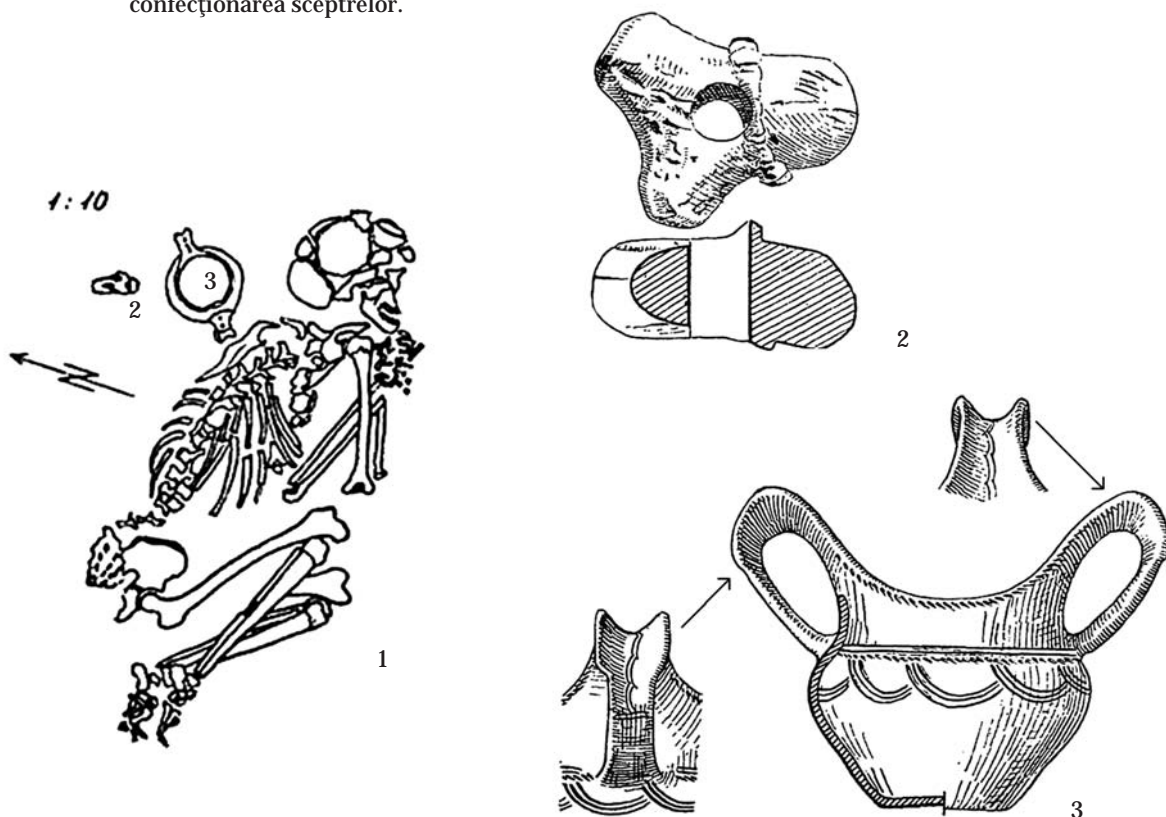


Fig. 3. Mormântul M. 71 din necropola nr. 4 de la Sărata Monteoru (după Bârz 1989).

Catalogul pieselor

1. Boarta (jud. Sibiu) (fig. 4/1). În punctul *Cetățuia*, de pe teritoriul satului Boarta (com. Șeica Mare), se găsește o stațiune preistorică atribuită culturii Coțofeni. De aici provine și un obiect confecționat din corn de cerb, cu aspect cvasicilindric și cu profilul ușor curbat. Unul din capete este compact, fiind atent finisat. Extremitatea opusă este de asemenea bine finisată, dar interiorul a fost scobit, fiind înlăturată substanța spongioasă. Pe una din fețe, între perforație și capătul piesei, lipsește un fragment. În zona mediană are o perforație circulară. Decorul este constituit din trei benzi înguste, dispuse în unghi, care pleacă de pe o față a piesei și se reunesc pe planul opus. Două dintre benzi sunt umplute cu hașuri oblice. Lângă perforația centrală și la unul din capete au fost realizate mici orificii transversale. Deși piesa este atribuită culturii Coțofeni, nu se poate exclude posibilitatea ca ea să fi aparținut unei comunități Wietenberg, urmele acesteia fiind identificate în situl de la Boarta (Popa, Ștefu 2009).

Dimensiuni: lungime – 19 cm; diametrul maxim – 5,5 cm; diametrul perforației – 2,4 cm.

2. Bodeștii de Jos (jud. Neamț) (fig. 6/7). Din binecunoscuta stațiune *Frumușica (Cetățuia)*, situată pe un pinden de terasă aflat pe malul stâng al râului Cracău, provine o piesă din corn, decorată cu triunghiuri incizate, cu câmpul hașurat. Decorul este dispus longitudinal pe suprafața artefactului (Matasă 1946, 7, fig. 29; Munteanu 2001, 51, pl. 31/1). Deși s-a presupus că piesa ar reprezenta un mâner (Munteanu 2010, 169), nu credem că trebuie să excludem și posibilitatea ca obiectul amintit să constituie o piesă de prestigiu. Aparține locuirii Costișa din acest sit.

Dimensiuni: lungime – 19 cm.

3. Cicău (jud. Alba) (fig. 5/4). Cercetarea unei așezări din Evul Mediu timpuriu, aflată în punctul *Săliște*, a permis descoperirea unor materiale atribuite epocii bronzului, cu precădere etapelor timpurie și mijlocie. Printre obiectele caracteristice segmentului cronologic amintit, se găsește și un sceptru realizat dintr-un segment de corn de cerb. Piesa este relativ masivă și are un capăt tăiat drept, în care a fost introdus un cep de os. Obiectul prezintă o perforație transversală, de formă rectangulară, pentru a permite fixarea într-un mâner. La capătul mai gros are o mică perfora-

ție oblică. Aparține culturii Wietenberg (Winkler, Takács 1980, 58, fig. 18/2; fig. 19).

Dimensiuni: lungime – 12 cm; diametrul maxim – 6,5×5,8 cm.

4. Lancrăm (jud. Alba) (fig. 4/2). De pe suprafața unei așezări Wietenberg, aflată pe malul stâng al râului Sebeș, provine o piesă lucrată din corn de cerb, dar care se păstrează în stare fragmentară. Obiectul are formă relativ cilindrică, iar spre capătul rupt are o perforație care a fost executată perpendicular pe axul lung al piesei. La capătul păstrat se observă că a fost extrasă substanța spongioasă din interiorul cornului și au fost introduse două cepuri tot din corn, unul în interiorul celuilalt. În dreptul perforației păstrează un mic buton. Întreaga suprafață a artefactului este bogat ornamentată, fiind evidențiate mai multe registre orizontale. Inclusiv extremitatea intactă a piesei a fost acoperită cu mai multe șiruri de cercuri cu puncte centrale, dispuse concentric.

Primul registru decorativ este alcătuit dintr-un rând de incizii circulare, sub care urmează un șir de perforații. Al doilea și al treilea registru cuprind același tip de decor, alcătuit dintr-o bandă meandrică, ce are în fiecare buclă tot câte un cerc incizat. Ultimul registru este compus din linii incizate în zigzag. Registrele decorative sunt separate de benzi simple sau decorate cu incizii oblice și cu motivul „dinților de lup”. Și perforația este înconjurată de o bandă compusă din același motiv al „dinților de lup”. Pe buton au fost realizate prin incizie mai multe cercuri (Aldea 1973; Rîșcuța 1995, 58, pl. III; David 1997, fig. 12/2; Popa, Simina 2004, 19, pl. 8/a-e, foto 1).

Dimensiuni: lungime – 12,4 cm; diametrul maxim – 4,3 cm; diametrul butonului – 1,6 cm; diametrul perforației – 2,8 cm.

5. Oradea (jud. Bihor) (fig. 5/6). În timpul cercetărilor arheologice de salvare efectuate în punctul *Salca/Fabrica de bere*, de pe teritoriul municipiului Oradea, a fost descoperită o piesă de os, frumos decorată. Obiectul are formă cilindrică, fiind păstrat în stare fragmentară. Pe capătul intact se observă că în canalul medular a fost introdusă o tijă de os sau corn, iar în jurul acesteia au fost executate patru impresiuni circulare. Piesa a avut o perforație rectangulară în zona centrală, care permitea fixarea într-un mâner. Partea dinspre capătul păstrat întreg este decorată cu două regis-

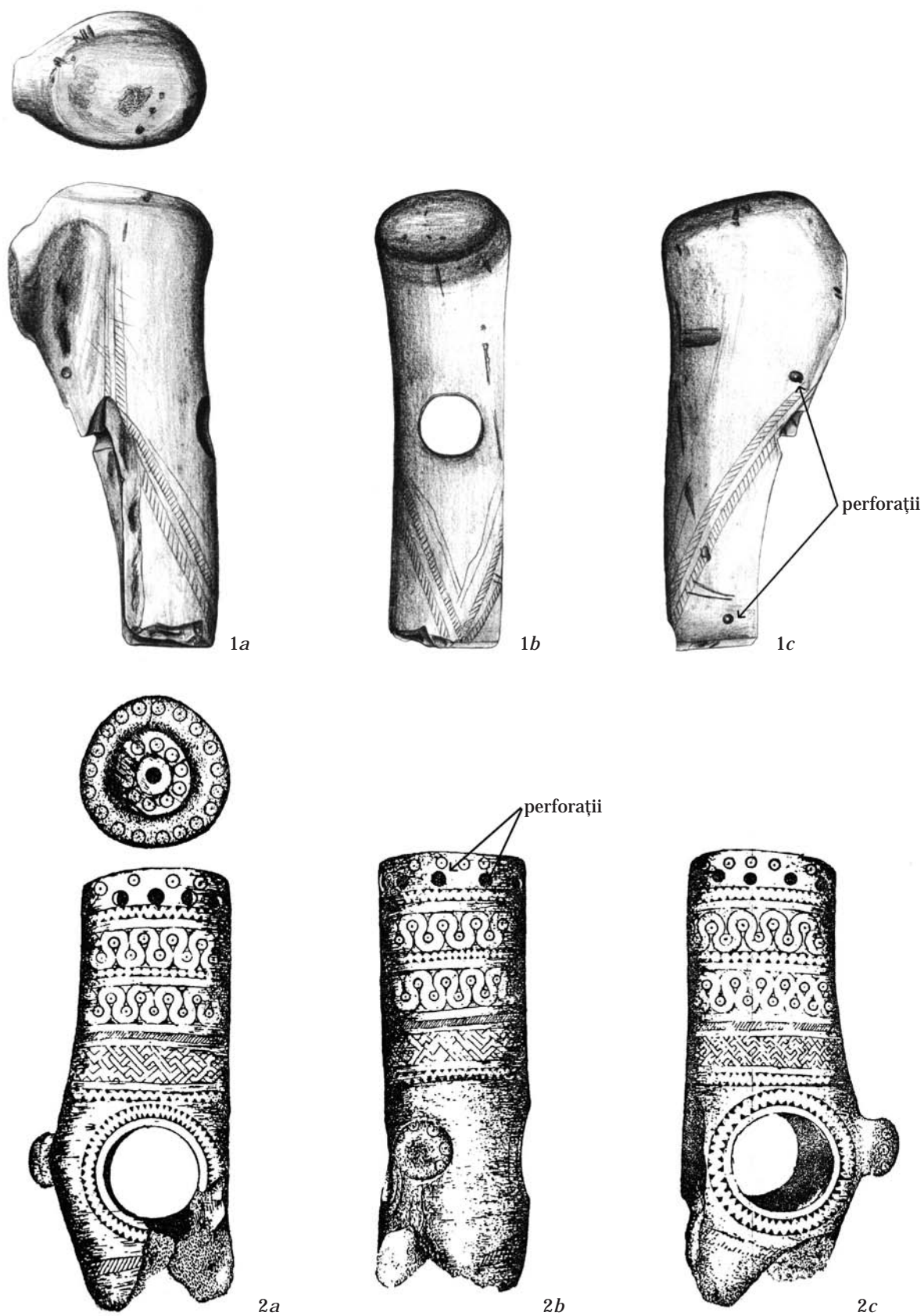


Fig. 4. Sceptre de corn: 1 - Boarta (după Popa, Ștefu 2009); 2 - Lancrăm (după Aldea 1973).

tre orizontale de triunghiuri hașurate, dispuse cu vârful în jos. Primul registru este alcătuit din șase triunghiuri, iar cel de-al doilea registru cuprinde șapte triunghiuri hașurate. Având în vedere locul descoperirii, obiectul poate să aparțină culturii Otomani, dar nu poate fi exclus un eventual import din mediul Wietenberg (Fazecaș 2005).

Dimensiuni: lungime – 9 cm; diametru – 3,7 cm; lățimea perforației – 1,8 cm.

6. Racoș (jud. Brașov) (fig. 5/4). Din situl de la Racoș-*Piatra detunată*, dintr-un context Wietenberg, provine o piesă din os, de formă aproximativ cilindrică, foarte bine șlefuită. Prezintă o perforație transversală pentru fixarea într-un mâner (Costea, Ștefănescu 2003, 28).

Dimensiuni: lungime – 11,2 cm; lățime – 7,5 cm.

7. Sărata Monteoru (jud. Buzău) (fig. 3/2; fig. 5/2). În mormântul M. 71 din necropola nr. 4 a fost descoperită o piesă lucrată din corn de cerb. Obiectul are formă trilobată și păstrează rozeta originală de la baza cornului, iar cele două ramuri au fost secționare și polizate. În zona centrală este prevăzut cu o perforație circulară (Bârzu 1989, 66, fig. 16/T 71, 1).

Dimensiuni: 7,5×6,0 cm.

8. Sibîșeni¹ (jud. Alba). Săpătura arheologică efectuată în situl aflat în punctul numit *Deasupra satului*, a permis identificarea mai multor complexe arheologice, printre care și o groapă (cu diametrul de 1,6 m), în umplutura căreia s-a găsit un sceptru de os, bucăți mici de ocru, un vârf de săgeată și fragmente ceramice Wietenberg II. Această groapă a fost interpretată ca fiind un complex de cult. Sceptrul este confecționat din os, fiind decorat cu triunghiuri hașurate și decoruri în zig-zag. Piesa nu este ilustrată (Andrițoiu, Popa 1999, 106; Andrițoiu, Popa, Simina 2004, 151).

9. Ulmu (jud. Călărași) (fig. 4/3). În partea de vest a satului, pe malul de nord-est al lacului Mosțiștea, în punctul numit *La Caraman*, se află o așezare Coslogeni. Dintre materialele recuperate din săpăturile arheologice se remarcă o piesă interpretată ca fiind un „fragment de săpăligă (?)”. Obiectul este confecționat din corn de cerb, fiind bine finisat, iar pe una din fețe prezintă mai multe

perforații incomplete. În zona centrală a avut un orificiu care permitea fixarea într-un mâner (Morintz 1978, 135, fig. 73/9; Florescu 1991, 153-154, fig. 146/1). Având în vedere forma și prezența acestor perforații pe suprafața piesei, credem că este vorba despre un obiect de reprezentare socială.

10. Verbicioara (jud. Dolj) (fig. 5/1). Într-un nivel inferior al stațiunii, atribuit culturii Verbicioara, a fost descoperită o piesă din corn de cerb, interpretată drept măciucă. Obiectul este trilobată și păstrează rozeta de la baza cornului. În zona centrală are o perforație cilindrică, iar extremitățile sunt atent finisate (Berciu, Morintz, Maximilian 1957, 183, fig. 5).

Dimensiuni: lungime – 9,2 cm.

Observații tehnologice

Dacă ne referim la materiile prime utilizate pentru confecționarea acestor obiecte, observăm predominarea celor realizate din corn de cerb, iar din os sunt cunoscute doar două exemplare. Pentru manufacturarea pieselor de corn se poate constata că s-au întrebuițat segmente bazilare, în cazul pieselor de la Sărata Monteoru și Verbicioara păstrându-se inclusiv rozeta de la nivelul craniului. Cel mai probabil, au fost preferate porțiunile de la partea inferioară a coarnelor pentru că sunt mai masive și permit realizarea unor perforații suficient de mari pentru fixarea obiectelor într-un mâner (fig. 2).

Cele mai multe piese au suprafața atent finisată, dar există și exemplare mai neîngrijit lucrate, care mai păstrează asperități caracteristice unei asemenea materii prime (Verbicioara, Cicău). După secționarea ramificațiilor cornului, zonele respective erau polizate foarte bine. Aproape toate piesele prezintă o perforație în zona centrală, cea mai des întâlnită fiind de formă circulară, dar sunt și sceptre a căror perforație este rectangulară (Oradea și Cicău).

Un alt aspect tehnologic privește extragerea parțială a substanței spongioase din interiorul cornului și înlocuirea golurilor obținute cu cepuri confecționate din corn sau os. Lucrul acesta se vede foarte bine la sceptrele de la Lancrăm, Oradea și Cicău, iar explicația unei asemenea operațiuni credem că poate fi dată de dorința artizanului sau a purtătorului de a avea un obiect îngrijit lucrat, sporindu-i astfel semnificațiile. Și piesa de la Bo-

¹ Piesa este menționată în alte lucrări ca fiind descoperită la Vințu de Jos, lângă Sibîșeni (Lascu, Gheorghiu 2009, 594).

II. Materiale și cercetări

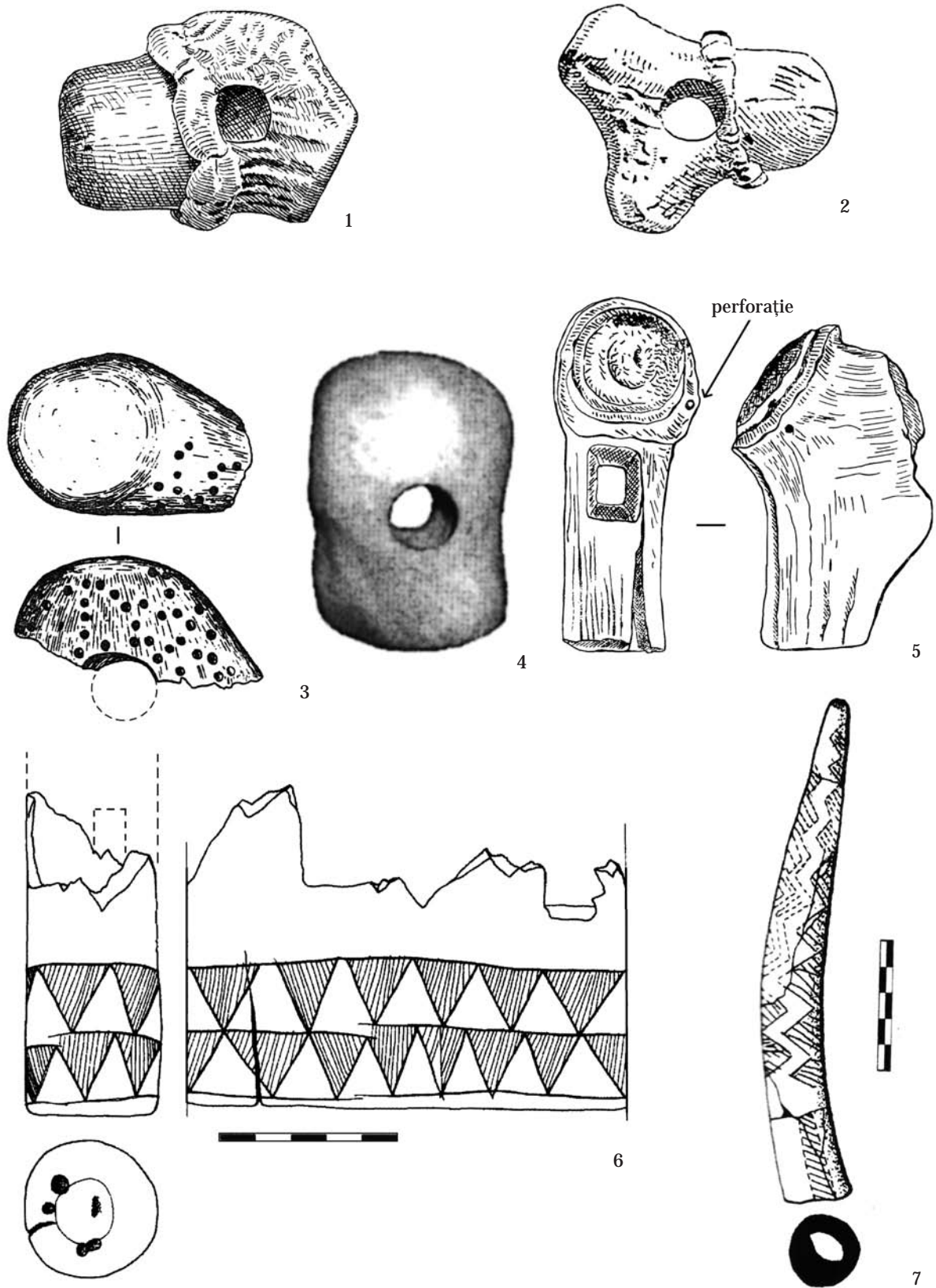


Fig. 5. Sceptre de corn și os: 1 - Verbicioara (după Berciu, Morintz, Maximilian 1957); 2 - Sărata Monteoru (după Bărbu 1989); 3 - Ulmu (după Florescu 1991); 4 - Racoș (după Costea, Ștefănescu 2003); 5 - Cicău (după Winkler, Takács 1980); 6 - Oradea (după Fazecaș 2005); 7 - Bodeștii de Jos (după Munteanu 2010).

deși a avut golit parțial interiorul, cel mai probabil pentru a permite fixarea obiectului într-un mâner de lemn.

Tot în contextul acestei discuții trebuie să amintim că unele dintre sceptrele prezentate anterior păstrează pe suprafața lor elemente decorative, unele destul de simplist realizate, iar altele foarte elaborate. Motivele ornamentale constau în benzi de linii incizate, triunghiuri cu câmpul hașurat, meandre, cercuri și simple perforații, dispuse pe întregul corp al pieselor, sau doar pe anumite zone ale acestora. Pentru că numărul artefactelor la care facem referire este mic, nu putem stabili predominarea unui anumit tip de decor, dar credem că împodobirea sceptrelor într-un stil aparte a fost strâns legată de apartenența la mediile culturale în care au fost create. Desigur, existența unor exemplare nedecorate poate pune sub semnul întrebării semnificația acestora. Erau ele mai puțin importante decât cele decorate? Sunt piese aflate într-un anumit stadiu de prelucrare? Sau rolul acestora nu avea de a face cu reprezentarea socială? Sporirea numărului descoperirilor va putea aduce, cu siguranță, noi elemente de interpretare, dar o distincție a semnificațiilor și importanței acestor obiecte doar pe baza elementelor decorative nu credem că este oportună în stadiul cunoștințelor din prezent.

Putem vorbi de o tipologie a lor?

Nefiind produse de serie, orice clasificare pe criterii formale a sceptrelor din corn și os este pur orientativă. Identificarea în spații culturale diferite a unor piese asemănătoare se explică prin existența unor modele de gândire comune pentru areale geografice vaste, în care simbolurile de putere aveau aceeași manieră de reprezentare (vezi și Ursulescu 2013, 20).

În cazul lotului studiat de noi, deși restrâns numeric, pot fi deosebite două grupe distincte: piese cilindrice sau cvasicilindrice și piese trilobate. Este evident faptul că forma acestor artefacte a fost determinată și de materia primă din care au fost confecționate, respectiv cornul de cerb și osul. Fără să avem deocamdată certitudinea că există o conexiune între morfologia și răspândirea lor, merită să amintim totuși că piesele trilobate (Verbicioara, Sărata Monteoru și probabil Ulmu) se întâlnesc doar în spațiul extracarpatic, în timp ce exemplarele din prima grupă apar în Transilvania și în vestul României (fig. 1).

Contextul descoperirii și încadrarea culturală

Dintre cele zece piese pe care le discutăm în prezentul articol, doar un singur artefact a făcut parte din inventarul unui mormânt, iar restul au fost descoperite în așezări. Din păcate, pentru cele din urmă, informațiile nu sunt foarte detaliate, lipsind amănunte importante privitoare la contextul arheologic în care s-au găsit. O excepție o poate reprezenta sceptrul de la Sibîșeni, care a fost descoperit într-o groapă, alături de un vârf de săgeată, bucăți de ocră și fragmente ceramice, care ar putea indica existența unui complex de cult.

Exemplarul de la Sărata Monteoru este o piesă de mobilier funerar, fiind depus în spatele unui defunct adult, alături de un vas de tip kantharos (fig. 3).

În ceea ce privește atribuirea culturală a sceptrelor amintite, lucrurile sunt în general clare, fapt datorat condițiilor de descoperire a respectivelor obiecte, găsite în asocieri cu materiale arheologice tipice anumitor comunități ale epocii bronzului. Cele mai multe dintre piese sunt specifice culturilor bronzului mijlociu, precum Wietenberg, Otomani, Verbicioara, Costișa și Monteoru, iar cu totul excepțional sunt întâlnite și în bronzul târziu, în arealul Coslogeni. Piesa de la Boarta, deși a fost atribuită culturii Coțofeni, ar putea să aparțină chiar locuirii Wietenberg, documentată totuși sporadic în acest sit (Popa, Ștefu 2009, 8 și nota 7). Necunoașterea unui context clar de descoperire pentru obiectul amintit ridică însă anumite probleme în ceea ce privește o încadrare culturală precisă.

Faptul că în mediul Wietenberg apar patru astfel de obiecte (Lancrăm, Cicău, Sibîșeni, Racoș), ne indică preferința respectivelor comunități umane pentru însemnele cu valoare socială confecționate din os și corn. Situația aceasta nu exclude posibilitatea ca și în celelalte medii culturale, sceptrele din materii dure animale să fi avut o frecvență mai mare, dar numărul descoperirilor de până în prezent nu confirmă o astfel de ipoteză. În plus, tot simboluri sociale erau și sceptrele confecționate din piatră (mai ales în bronzul târziu) sau diversele artefacte metalice (spade, pumnale, topoare, vârfuri de lance) (Vulpe 2001, 355).

Deși categoria de obiecte discutată în cadrul acestui articol nu are o bună reprezentare numerică în culturile epocii bronzului din România, se poa-

te constata că astfel de artefacte au avut un areal de răspândire cuprinzător, fiind descoperite și în zonele învecinate, dar fără ca acest lucru să presupună obligatoriu un contact cultural. În acest context merită amintit că pentru exemplarul de la Lancrăm găsim o analogie destul de bună la Mikebuda (Ungaria) (Kovács 1977, 31, fig. 11/10; David 1997, 288, fig. 12/1), mai ales în ceea ce privește forma, iar pentru decor pot fi observate anumite similitudini cu un exemplar de la Beycesultan (Turcia) (David 1997, 288, fig. 13/2). Și sceptrele trilobate apar în contexte culturale diferite; pe lângă exemplarele de la Verbicioara și Sărata Monteoru, mai pot fi amintite exemplarele de la Cobâlnea (Republica Moldova) (Levitskii, Sava 1993, fig. 14/3; Sava 2005, fig. 7/5), Jeljabovka (Ucraina) (Тощев 2003, таб. I/69) și Jushni Bug (Ucraina) (Kluschinzew 1993, 75, fig. 2/7). Deși pentru piesa de la Cobâlnea nu se fac precizări legate de semnificația sa, putem accepta ideea că este o piesă cu valoare socială, cel mai probabil o măciucă-sceptru, aflată într-un anumit stadiu de prelucrare. Tot în contextul acestei discuții merită să amintim și toporul-sceptru de la Dudarkov (Ucraina) (Березанська и др. 1986, рис. 6/20), confecționat tot din corn de cerb și care a fost descoperit într-un mediu Mnogovalikovaja, deși originea sudică a lui este evidentă prin decorurile care-l împodobesc (Lichardus 2001, Abb. 1).

Semnificații

Un alt aspect privitor la sceptrele de corn și os îl reprezintă stabilirea posibilelor semnificații ale acestor artefacte.

Prezența elementelor de decor pe multe dintre exemplarele menționate mai sus este un argument important pentru a stabili rolul lor de însemn social. „Vizibilitatea” respectivelor obiecte impunea ornamentarea suprafeței lor, dar, cel mai probabil, obiectul în sine era împodobit și cu alte accesorii (fibre textile, fâșii de piele, pene), fapt ce se poate susține tocmai prin prezența acelor perforații de mici dimensiuni întâlnite pe unele piese (Lancrăm, Boarta, Cicău). Fixate într-un mâner de lemn (fig. 6), asemeni topoarelor de luptă, sceptrele puteau întruchupa ideea de armă, ca simbol al războinicului. Presupunerea noastră își găsește justificare mai ales prin precizările oferite de sursele literare antice, care ne spun, printre altele, că: „Mai mult decât toate divinitățile, cheronienii slăvesc sceptrul despre care Homer

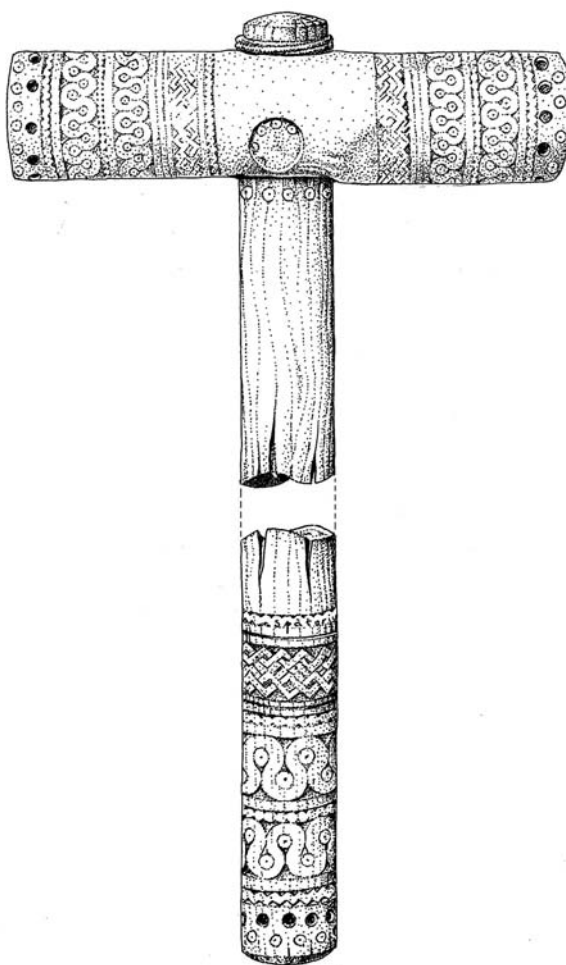


Fig. 6. Reconstituirea unui sceptru (desen D.G. Spataru).

spune că l-a construit Hefaios pentru Zeus, iar de la Zeus l-a luat Hermes și i l-a dat lui Pelops, iar Pelops l-a lăsat moștenire lui Atreu, Atreu lui Thyestes și de la Thyestes l-a luat Agamemnon. Așadar, ei slăvesc acest sceptru, numindu-l <<lance>>” (Paus., IX, 40, 6). În această ordine de idei, am putea presupune că unele dintre piesele analizate în prezenta contribuție (cu precădere cele trilobate) erau utilizate în confruntările militare, nu doar ca arme propriu-zise (măciuci/buzdugane), ci mai ales ca însemne ale războinicilor.

Este binecunoscut faptul că sceptrul, în sensul cel mai larg al cuvântului, a fost un obiect de distincție socială, simbolul conducătorului, iar lucrul acesta poate fi acceptat inclusiv pentru epoca bronzului. Desigur, natura materialului din care era confecționat îi conferea o importanță anume, care se reflecta inclusiv în statutul posesorului.

Dacă sceptrele de piatră, prin duritatea rocii, semnificau puterea și rezistența în timp, artefactele realizate din corn sau os aveau probabil alte implicații la nivel social. Este oare întâmplătoare confecționarea majorității pieselor din corn de cerb? Sau această materie primă întruchipă, simbolic, vitalitatea și forța animalului de la care provenea! În ceea ce privește sceptrele metalice, discuția poate fi mult mai amplă (a se vedea unele exemple în László 2006, 126-127, Abb.3), pornind inclusiv de la valoarea materialului folosit (aur, argint), iar o confirmare a acestei idei o găsim în scrierile biblice: „Toți cei ce slujesc regelui și popoarele din țările regelui știu că tot cel ce va intra la rege înăuntrul curții, bărbat sau femeie, fără să fie chemat, ia o singură osândă: moartea. Numai acela spre care va întinde regele *sceptrul* său de aur scapă cu viață” (Eстера 4, 11).

În analiza categoriei sceptrelor preistorice (din piatră, corn, os, metal), trebuie avută în vedere și legătura dintre acestea și tipurile de situri din care provin. Descoperirea unor astfel de artefacte în așezări fortificate nu credem că poate fi un fapt întâmplător. În contextul prezentei discuții, amintim că stațiunile de la Racoș, Bodești, Boarta sunt amplasate pe înălțimi și dispun de elemente naturale de fortificare, ceea ce poate constitui o condiție importantă pentru a le interpreta drept centre de putere, detaliu subliniat inclusiv prin prezența sceptrelor de os și corn în inventarul lor.

Având în vedere că cel puțin unul dintre sceptrele discutate aici provine dintr-un context arheologic cu implicații culturale, ne determină să credem că astfel de artefacte puteau fi utilizate în cadrul unor ceremonii cu caracter religios, devenind obiecte de cult. Și în acest caz, apelul la sursele antice ne poate oferi o confirmare a presupunerilor noastre. Iată ce spunea Pausanias atunci când descria *sceptrul* lui Agamemnon: „Că este ceva foarte sfânt, o arată nu mai puțin marea lui faimă printre oameni. Se spune că a fost găsit la

hotarele cheroneenilor cu panopeii din Focida și, odată cu el, se spune că foceenii au găsit și aur; în locul aurului, cheroneenii au preferat să păstreze *sceptrul*. *Sceptrul* a fost adus apoi în Focida, după cum cred, de către Electra, fiica lui Agamemnon. Nu s-a ridicat un templu comun pentru acesta, dar în fiecare an preotul păstrează *sceptrul* în interiorul unei clădiri. Îi aduce jertfe în fiecare zi și există o masă aproape încărcată cu bucăți de carne și cu dulciuri” (Paus., IX, 40, 6).

Din punctul de vedere al semnificațiilor pe care le aveau sceptrele din materii dure animale în epoca bronzului, situația întâlnită în mormântul M. 71 de la Sărata Monteoru este una aparte, în sensul că *sceptrul* depus alături de defunct a putut fi obiect de prestigiu în timpul vieții, iar după deces, prin punerea în complexul funerar, a devenit piesă votivă.

Încheiere

Am analizat în paginile anterioare o categorie de artefacte destul de rar întâlnită în siturile epocii bronzului din România, dar care, privită în ansamblu, confirmă importanța avută în rândul obiectelor de prestigiu existente în preistorie. Descoperite în așezări și foarte rar în complexe funerare, sceptrele de corn și os se remarcă printr-o anumită varietate tipologică, dar și a elementelor decorative, situație explicabilă în primul rând prin apartenența la medii culturale diferite. Din acest motiv și simbolistica lor putea fi diferită, chiar dacă, în ansamblu, toate aveau rolul de a sublinia importanța socială/religioasă/militară a unui personaj sau a unui grup de indivizi. Chiar dacă pentru timpurile preistorice interpretarea funcțiilor pe care le-au îndeplinit sceptrele are la bază doar anumite realități arheologice, credem că apelul făcut la sursele istoriografiei antice ne poate oferi unele soluții. Pe lângă implicațiile sociale, sceptrele aveau și o posibilă valoare culturală, putând fi chiar obiecte de venerație.

Bibliografie

- Andrițoiu, Popa 1999:** I. Andrițoiu, C.I. Popa, Sibiueni „Deasupra Satului”, jud. Alba. In: *Cronica Cercetărilor Arheologice din România. Campania 1998* (București 1999), 105-107.
- Andrițoiu, Popa, Simina 2004:** I. Andrițoiu, C.I. Popa, N.M. Simina, Raport de săpătură. Șantierul arheologic Vințul de Jos-Deasupra satului. *Acta Musei Porolisensis XXVI*, 2004, 141-192.
- Aldea 1973:** I.Al. Aldea, Un sceptru de os din așezarea Wietenberg de la Lancrăm (jud. Alba). *Apulum XI*, 1973, 25-34.

- Bârză 1989:** L. Bârză, La station de Sărata Monteoru: la nécropole no 4 de l'époque du bronze. *Dacia N. S.* XXXI-II, 1-2, 1989, 39-79.
- Berciu, Morintz, Maximilian 1957:** D. Berciu, S. Morintz, I. Maximilian, Șantierul arheologic Verbicioara (reg. Craiova, r. Plenița). *MCA III*, 1957, 179-187.
- Boroffka, Sava 1998:** N. Boroffka, E. Sava, Zu den steinernen „Zeptern/Stössel-Zeptern” „Miniatursäulen” und „Phalli” der Bronzezeit Eurasien. *Archäologische Mitteilungen aus Iran und Turan* 30, 1998, 17-113.
- Ciută, Ciută 2013:** Sceptrul neolitic timpuriu de la Limba-Bordane. Între șaman și preot. *Terra Sebus. Acta Musei Sabesiensis* 5, 2013, 11-30.
- Costea, Ștefănescu 2003:** Fl. Costea, R. Ștefănescu, Descoperiri arheologice recente în Defileul Oltului de la Ra-coș. In: (Coord. V. Cavruc) *Noi descoperiri arheologice în sud-estul Transilvaniei (Sf. Gheorghe 2003)*, 11-30.
- David 1997:** W. David, Altbronzezeitliche Beinobjekte des Karpatenbeckens mit Spiralwirbel- oder Wellenbandornament und ihre Parallelen auf der Peloponnes und in Anatolien in frühmykenischer Zeit. In: *The Thracian World at the Crossroads of the Civilisation, I* (București 1997), 247-305.
- Dergačev 2002:** V. Dergačev, Die äneolithischen und bronzezeitlichen Metallfunde aus Moldavien. *PBF, XX*, 9 (Stuttgart 2002).
- Fazecaș 2005:** G.T. Fazecaș, Un sceptru de os recent descoperit la Oradea - Salca „Fabrica de bere”. *Marmatia* 8/1, 2005, 71-80.
- Florescu 1991:** A.C. Florescu, Repertoriul culturii Noua-Coslogeni din România. Așezări și necropole. *Cultură și Civilizație la Dunărea de Jos IX (Călărași, 1991)*.
- Frânculeasa, Mirea 2007:** A. Frânculeasa, P. Mirea, Asupra unei reprezentări zoomorfe descoperită în tell-ul Gumelnița de la Ciolănești din Deal, jud. Teleorman. In: (Ed. C. Croitoru), *Perspective asupra istoriei locale în viziunea tinerilor cercetători, III (Galați 2007)*, 37-46.
- Irimia 2008:** M. Irimia, Sceptre de piatră inedite din județul Constanța și unele considerații privind legăturile zonei vest-pontice cu spațiul egeean în Bronzul târziu. *Pontica* 41, 2008, 79-117.
- Jugănar 2005:** G. Jugănar, *Cultura Babadag, I* (Constanța 2005).
- Kovács 1977:** T. Kovács, *Bronzezeit in Ungarn* (Budapesta 1977).
- Kluschinzew 1993:** W.N. Kluschinzew, Sabbatische Siedlung „Jushni Bug”. *Cultură și Civilizație la Dunărea de Jos X*, 1993, 75-81.
- Lascu, Gheorghiu 2009:** I. Lascu, R. Gheorghiu, Un sceptru de corn din așezarea din prima vârstă a fierului de la Alba-Iulia – „Dealul Furcilor - Monolit”. *Apulum XLVI*, 2009, 593-599.
- László 2006:** A. László, Über die Beziehungen, die kulturelle und chronologische Lage der Bronzefunde vom Typ Ópályi - Uriu - Drajna de Jos - Lozova - Pobit Kamák. In: (Hrsg. J. Kopal) *Bronzezeitliche Depotfunde-Problem* GHU, QWISUHMARQ O DMUDOH GHU) HANRQIHUHQ] I•U7 IYRGRU/HKRF]N]XP * HEXUWJ 8 áKRURG 2 NREHU 8 áKRURG
- Levitskii, Sava 1993:** O. Levitskii, E.N. Sava, Nouvelles recherches des établissements de la culture Noua dans la zone comprise entre le Prout et le Nistru. *Cultură și Civilizație la Dunărea de Jos X*, 1993, 125-157.
- Lichardus 2001:** J. Lichardus, Die Geweihaxt von Dudarkov und die spätmykenischen Einflüsse im ukrainischer Raum. *Eurasia Antiqua* 7, 2001, 75-94.
- Matasă 1946:** C. Matasă, Village préhistorique à céramique peinte dans la Moldavie du Nord, Roumanie (București 1946).
- Morintz 1978:** S. Morintz, Contribuții arheologice la istoria tracilor timpurii, I. Epoca bronzului în spațiul carpa-to-balcanic (București 1978).
- Munteanu 2001:** E.R. Munteanu, Sat Bodești de Jos, com. Bodești, jud. Neamț. In: V. Cavruc, Gh. Dumitroaia, *Cultura Costișa în contextul epocii bronzului din România (Piatra Neamț 2001)*, 51.
- Munteanu 2010:** R. Munteanu, Începutul bronzului mijlociu în depresiunile marginale ale Carpaților Orientali. *BMA XXIV* (Piatra Neamț 2010).
- Popa, Simina 2004:** C.I. Popa, N.-M. Simina, Cercetările arheologice de la Lancrăm-„Glod” (Alba-Iulia 2004).
- Popa, Ștefu 2009:** C.I. Popa, V. Ștefu, The antler sceptre from Coțofeni settlement of Boarta (Sibiu County). *Crisia XXXIX*, 2009, 7-16.
- Rișcuța 1995:** N.C. Rișcuța, Obiectele din os și corn în cultura Wietenberg. In: *Buletinul Cercurilor Științifice Studențești*, 1 (Alba Iulia 1995), 53-60.
- Sava 2005:** E. Sava, Die spätbronzezeitlichen Aschehügel („Zol'niki”) - ein Erklärungsmodell und einige historisch-wirtschaftliche Aspekte. *PZ* 80, 2005, 65-109.
- Ursu, Mitrea 2001:** C.E. Ursu, I. Mitrea, Considerații asupra sceptrelor tronconice din piatră descoperite pe teritoriul României. *Suceava XXVI-XXVII-XXVIII, (1999-2000-2001)*, 2001, 159-171.

- Ursulescu 2013:** N. Ursulescu, Unele comentarii cu privire la sceptrele preistorice figurative recent publicate. *Cercetări Istorice S.N. XXXII*, 2013, 11-31.
- Vasiliev, Aldea, Ciugudeanu 1991:** V. Vasiliev, I.Al. Aldea, H. Ciugudean, Civilizația dacică timpurie în aria intracarpatică a României. *Contribuții arheologice: așezarea fortificată de la Teleac (Cluj-Napoca 1991)*.
- Vulpe 2001:** A. Vulpe, Structuri sociale și credințe religioase în epoca bronzului și în prima epocă a fierului. In: (Coord. M. Petrescu-Dîmbovița, A. Vulpe) *Istoria Românilor, I, Moștenirea timpurilor îndepărtate (București 2001)*, 353-378.
- Winkler, Takács 1980:** I. Winkler, M. Tacács, Săpăturile arheologice de la Cicău (jud. Alba). *Descoperirile din epocile bronzului și hallstattiană. Apulum XVIII*, 1980, 23-59.
- Березанская и др. 1986:** С.С. Березанская, В.В. Отрощенко, Н.Н. Чередниченко, И.Н. Шарафутдинова, *Культуры эпохи бронзы на территории Украины (Киев 1986)*.
- Тоцев 2003:** Г. Тоцев, Ранний период бронзы Крыма. In: (Red. E. Sava) *Interferențe cultural-cronologice în spațiul nord-pontic (Chișinău 2003)*, 89-112.

Social symbols in the Bronze Age. Antler and bone scepters

Abstract

The present study discusses the antler and bone scepters specific for the Romanian Bronze Age. This type of objects have been found since the Neolithic period, they are frequently encountered during the Bronze Age and rarely discovered in the first period of the Iron Age.

The majority of the pieces are made of antler and only a couple of them are made of bone. Some of the pieces, beautifully decorated have a central perforation in order to fix it in a wooden handle.

Concerning the archaeological context of the findings, the majority of the objects were discovered inside the settlements and only one piece is part of the inventory of a tomb.

The antler and bone scepters have been discovered in different archaeological cultures since the Early Bronze Age, but the majority of the pieces are attributed to the Middle Bronze Age (the Monteoru, Wietenberg, Costișa, Otomani, Verbicioara cultures). For the Late Bronze Age we only know one item.

The signification of such items is primarily related to the social symbolism, but they can also be interpreted as cult objects in the case of their utilization during religious rituals.

List of illustrations:

Fig. 1. Dissemination of the antler and bone scepters in România: 1 - Boarta; 2 - Bodeștii de Jos; 3 - Cicău; 4 - Lancrem; 5 - Oradea; 6 - Racoș; 7 - Sărata Monteoru; 8 - Sibîșeni; 9 - Ulmu; 10 - Verbicioara.

Fig. 2. Antler fragments utilized as support for the manufacture of the scepters.

Fig. 3. Tomb 71 from the necropolis no. 4 in Sărata Monteoru (after Bârzu 1989).

Fig. 4. Antler scepters: 1 - Boarta (after Popa, Ștefu 2009); 2 - Lancrem (after Aldea 1973).

Fig. 5. Antler and bone scepters: 1 - Verbicioara (after Berciu, Morintz, Maximilian 1957); 2 - Sărata Monteoru (after Bârzu 1989); 3 - Ulmu (after Florescu 1991); 4 - Racoș (after Costea, Ștefănescu 2003); 5 - Cicău (after Winkler, Takács 1980); 6 - Oradea (after Fazecaș 2005); 7 - Bodeștii de Jos (after Munteanu 2010).

Fig. 6. Reconstitution of a scepter (drawing D. G. Spataru).

Социальные символы эпохи бронзы. Скипетры из рога и кости

Резюме

В данной статье рассматриваются роговые и костяные скипетры, относящиеся к эпохе бронзы на территории Румынии. Эти предметы появились еще в период неолита, но чаще встречаются в эпоху бронзы, тогда как в первый период железного века их количество уменьшается.

Большинство экземпляров изготовлены из оленьего рога, и лишь несколько – из кости. Кроме того, некоторые предметы красиво украшены и имеют перфорацию по центру для закрепления на деревянной рукоятке.

Что касается археологического контекста, большинство предметов были обнаружены на поселениях, и лишь один экземпляр был частью погребального инвентаря.

Скипетры из кости и рога встречаются в разных культурах с периода ранней бронзы, но большинство относятся к средней бронзе (культуры Монтеору, Виттенберг, Костиша, Отомань, Вербицоара). К позднему бронзовому веку относится лишь один предмет.

По нашему мнению, значение этих предметов имеет отношение к социальной символике, но они также могли являться предметами культа в случае их использования во время религиозных ритуалов.

Список иллюстраций:

- Рис. 1. Распространение скипетров из рога и кости на территории Румынии: 1 - Боарта; 2 - Бодештий-де-Жос; 3 - Чикэу; 4 - Ланкрэм; 5 - Орадя; 6 - Ракош; 7 - Сэрата Монтеору; 8 - Сибишень; 9 - Улму; 10 - Вербичоара.
- Рис. 2. Фрагменты рога, использовавшиеся в качестве подставки при изготовлении скипетров.
- Рис. 3. Могила М. 71 из погребения № 4 в Сэрата Монтеору (по Bârzu 1989).
- Рис. 4. Скипетры из рога: 1 - Боарта (по Popa, Ștefu 2009); 2 - Ланкрэм (по Aldea 1973).
- Рис. 5. Скипетры из рога и кости: 1 - Вербичоара (по Berciu, Morintz, Maximilian 1957); 2 - Сэрата Монтеору (по Bârzu 1989); 3 - Улму (по Florescu 1991); 4 - Ракош (по Costea, Ștefănescu 2003); 5 - Чикэу (по Winkler, Takács 1980); 6 - Орадя (по Fazecaș 2005); 7 - Бодештий-де-Жос (по Munteanu 2010).
- Рис. 6. Реконструкция скипетра (рисунок Д.Г. Спатариу).

31.03.2014

Vasile Diaconu, Muzeul de Istorie și Etnografie Târgu Neamț, Complexul Muzeal Județean Neamț, str. Ștefan cel Mare, 37, Târgu Neamț, România, diavas_n82@yahoo.com.