
UN LOT DE OBIECTE MEDIEVALE DIN TÂRGUL ROMANULUI (PUNCTUL *CUPTOR*)

George Dan Hânceanu

Cuvinte-cheie: târgul Romanului, unelte, seceră, otic, secure, cosor, dorn, cuțițe, scoabe, verigi.

Introducere

În 2015, cu prilejul organizării unei expoziții temporare, cu piese din depozitele Muzeului de Istorie din Roman, am „redescoperit” printre cutiile cu obiecte una care conținea câteva piese de metal, în stare avansată de degradare. Marcajul lor indică strângerea pieselor cu prilejul unei lucrări administrative, din anul 1989, de pe str. Unirii, din zona unui cuptor. Perimetrul în care au avut loc astfel de lucrări, în urmă cu mai bine de 25 de ani, se află situat în spatele „Casei de Cultură”.

După un interval de timp îndelungat și fără alte informații privind săpătura, indicii legate de contextul descoperirii pieselor, am dorit să le facem cunoscute mai ales că printre ele sunt câteva unelte, agricole și meșteșugărești, care pot contribui la cunoașterea tipologiilor de piese pentru perioada medievală.

Un alt motiv care ne-a determinat să le luăm în calcul se datorează stadiului redus de cercetare și cunoaștere a târgului medieval, întrucât s-au desfășurat puține săpături arheologice, majoritatea obiectelor provenind din descoperiri la care arheologii nu au avut acces și din donații ale amatorilor (elevi, profesori etc.). Chiar și după anii 2000, în lipsa unor legi clare, porțiuni din teritoriul târgului medieval au fost distruse de lucrări administrative (străzi, canalizări, parcări, imobile) sau private (case, clădiri de afaceri, sedii de bănci). Din aceste motive, care ne depășesc, viața cotidiană a târgului Roman nu poate fi reconstituită, pe surse arheologice, decât trunchiat, pierzându-se foarte multe ocazii de a cerceta zone importante din oraș, motiv pentru care avem informații vagi (exceptându-le pe cele legate de Cetatea Mușatină și Episcopie), lacunare în multe aspecte și perioade de timp. Probabil, dacă nu erau neglijate aceste aspecte și ar fi fost întreprinse săpături sistematice

ce ample, riguroase, am fi avut o paletă largă de informații privind activitatea socio-economică și politică a Romanului, care să completeze ansamblul cercetărilor din Moldova, efectuate în a doua jumătate a secolului trecut, la Iași, Suceava, Baia, Vaslui și în alte orașe.

Date generale

Locul descoperirii pieselor, apropiat centrului orașului, ne indică proveniența lor dintr-un complex de locuire, mai ales că marcajul indică punctul *Cuptor*. Lipsa ceramicii (poate nestrânsă de donatorii amatori) și prezența doar a obiectelor metalice ar sugera existența unui cuptor meșteșugăresc sau poate unul casnic, aflat în interiorul unei locuințe. Piesele descoperite ar părea mai degrabă din componența gospodăriei unui localnic, mai ales că uneltele sunt însoțite de scoabe, verigi, cuțițe, o țâțână, o porțiță de sobă și un ornament de ușă.

În lipsa unor informații clare despre locul și modul descoperirii lor, fără date stratigrafice, valorificăm doar descriptiv obiectele medievale, fără alte amănunte legate de contextul arheologic.

Descrierea pieselor¹

Din obiectele donate au putut fi selectate și restaurate un număr de 27², care se încadrează următoarelor categorii: a) unelte agricole și meșteșugărești; b) unelte casnice; c) obiecte din componența ușilor; d) obiecte de legătură în construcții.

a) Din prima categorie fac parte șase obiecte:

a.1. *Seceră* din fier (inv. 44.323), lucrată prin turnare și batere (fig. 1/1). De dimensiune medie, piesa are corpul curbat, cu lama ascuțită (capătul opus teșit), vârful rupt și mânerul terminat

¹ În catalogul descrierii pieselor s-au folosit următoarele prescurtări: D – diametru; GR – grosime; H – înălțime; L – lungime; LA – lățime.

² Pentru determinarea tipologică și datarea pieselor am apelat la colegul dr. George Bilavski, de la Institutul de Arheologie din Iași, căruia doresc să-i mulțumesc, și pe această cale.

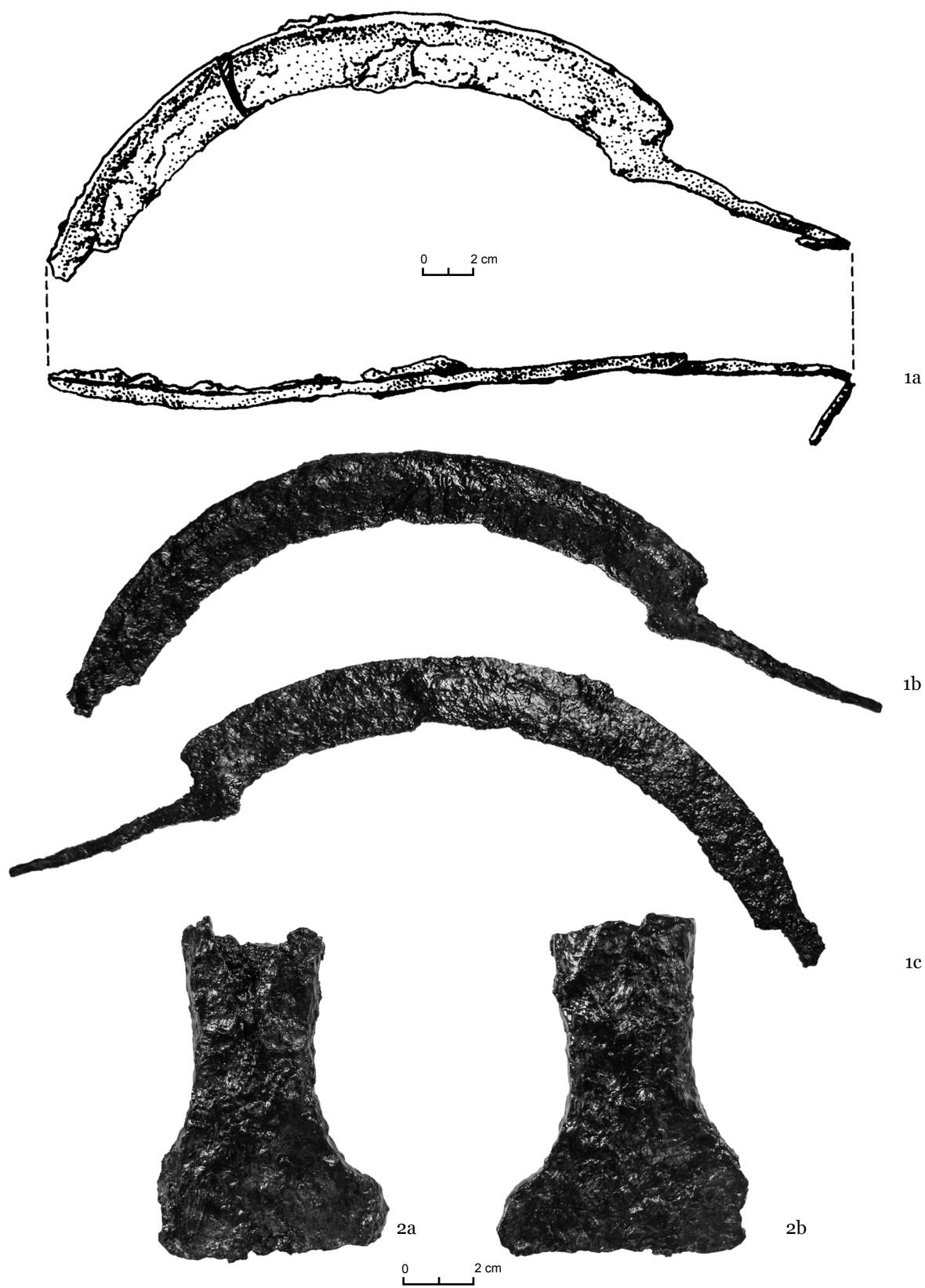


Fig. 1. Unelte de fier: 1 - seceră; 2 - otic fragmentar.

cu peduncul. Dimensiuni: L – 320 mm; LA – 30 mm; GR – 3 mm. Asemănări cu piesele de la Baia (Neamțu, Neamțu, Cheptea 1980, 166, fig. 14/3; 168, fig. 16/3) și Tg. Trotuș (Artimon 2003, 322, fig. 24/3, 4).

a.2. *Otic* din fier (inv. 44.325), lucrat prin turnare și batere (fig. 1/2). De mici dimensiuni, din piesă s-a păstrat doar partea superioară cu sistemul de înmănușare oval, care se continua cu un braț drept, gros, din care pornea corpul cu lama activă a piesei. Dimensiuni păstrate: L – 90 mm; LA – 35 mm; $D_{\text{inmănușare}}$ – 35×15 mm. Piesa aduce, în linii mari, cu exemplarele de la Zaharești (Matei, Emandi 1982, 179, fig. 11/7) și Tg. Trotuș (Artimon 2003, 341, fig. 43/2).

a.3. *Otic / răzuitor pielărie* din fier (inv. 44.324), lucrat prin turnare și batere (fig. 2/1). De dimensiune medie, piesa este întreagă, cu partea de înmănușare ovală (ruptă de jumătate), continuată cu un braț drept, mai subțire decât al piesei precedente, din care pleacă corpul oval, cu partea activă ascuțită. Obiectul nu este simetric lucrat, una din părți având pornirea corpului mai sus pe braț, decât cealaltă. În timp, corpul piesei s-a perforat în patru locuri. Unealta are elemente comune ambelor categorii de piese enunțate, de aceea și rezerva noastră în privința precizării ei. Dimensiuni: H – 140 mm; L_{corp} – 180 mm; LA_{corp} – 57 mm; $D_{\text{inmănușare}}$ – 20 mm – 10 mm. Analogie cu o piesă de la Vulturești - Vaslui (Ciubotaru 1983-1984, 380, fig. 16/4).

a.4. *Mâner de cosor* din fier, lucrat prin batere (fig. 2/2). Obiectul are peduncul, iar corpul care pornea din mâner este curbat. Prin asociere cu o altă piesă (de secol XVII), de la Roman – punctul *La Bibliotecă* (Mircea, Hânceanu 2013, 71, nr. 47), care are la fel partea inferioară, și acest mâner este de la un cosor. O altă asemănare găsim la Tg. Trotuș (Artimon 2003, 338, fig. 40/6). Dimensiuni păstrate: $L_{\text{piesă}}$ – 115 mm; $GR_{\text{mâner}}$ – 10 mm; L_{corp} – 42 mm; LA_{corp} – 33 mm. Din cauza degradării, din piesa a rămas doar „miezul metalic”.

a.5. *Manșon de hârleț*, din care s-a păstrat doar partea din față a sistemului de înmănușare (fig. 2/3). Respectiva jumătate, lungă, perforată spre capăt, poate fi din componenta unui sistem de prindere a hârlețului (din tubul care se plia pe coada de lemn). Dimensiuni păstrate: L – 190 mm; D – 45 mm. Din păcate, starea avansată de degradare nu a permis restaurarea ei, fiind posibilă distrugerea acesteia.

a.6. *Dorn* din fier confecționat prin batere (fig. 2/4). Mică, piesa este conică, cu unul din capete lat, teșit, iar celălalt subțire, rupt la vârf. Deși obiectul aduce cu aspectul unui cui lucrat manual, este dreptunghiular în secțiune și mult mai gros decât un cui, în plus, nu are floare, capătul de batere fiind teșit. Dimensiuni: L – 80 mm; LA – 60 mm; GR – 40 mm. Seamănă cu o piesă de la Baia (Neamțu, Neamțu, Cheptea 1980, 172, fig. 20/3).

b) În cea de-a doua categorie avem următoarele opt obiecte:

b.1. *Secure* din fier (inv. 44.326), lucrată prin turnare și batere (fig. 3/1). Întreg, obiectul are corpul drept, lama dreptunghiulară în secțiune, ascuțită și finalizată drept. Sistemul oval de înmănușare este rupt pe jumătate. De mici dimensiuni, obiectul este comun, utilizat în gospodării. Similitudini la Iași (Andronic 1986, 106, fig. 21/10), Tg. Trotuș (Artimon 2003, 338-339, fig. 40/5; 41/5). Dimensiuni: H – 145 mm; $L_{\text{lamă}}$ – 95 mm; $LA_{\text{lamă}}$ – între 40-55 mm; $GR_{\text{lamă}}$ – 8 mm.

b.2. *Cuțite* din fier, lucrate prin turnare și batere (fig. 3/2-7). Fragmentele păstrate sunt în număr de șase (resturi de la mâner și lame), însă doar unul este concludent, păstrând chiar un nit de prindere din fier, pe mâner și un rest din lamă. Obiectele par să aibă mânerul de tip lamă, iar lamele erau dreptunghiulare în secțiune. Aceeași stare avansată de degradare nu ne-a permis restaurarea lor. Dimensiuni păstrate: L – 70-110 mm; LA – 15-22 mm; GR – 2-4 mm. Seamănă cu exemplarele de la Vornicenii Mari (Matei, Emandi 1982, 177, fig. 9/10-13, 17, 18) și din alte multe situri medievale.

Alături de uneltele casnice semnalăm și prezența unei porțițe de sobă, care ne indică și mai mult că piesele fac parte din inventarul unei locuințe medievale:

b.3. *Porțiță de sobă*, din fier, lucrată manual (fig. 4/1). Obiectul, păstrat în mare parte, a cedat pe alocuri din cauza intensității focului, motiv pentru care la restaurare a fost lipit în mai multe locuri. De mici dimensiuni, piesa este de formă pătrată și lucrată dintr-o placă, care a permis modelarea ei conform gurii de alimentare a sobei. La exterior s-au păstrat urme din cârligul de închidere al porțiței. Cunoaștem faptul că, alături de cuptorul casnic, se construia și câte o mică sobă, pentru încălzit, din componenta căreia poate proveni porțița amintită. Dimensiuni: L – 120 mm; LA – 140 mm. Un obiect asemănător, dar mai

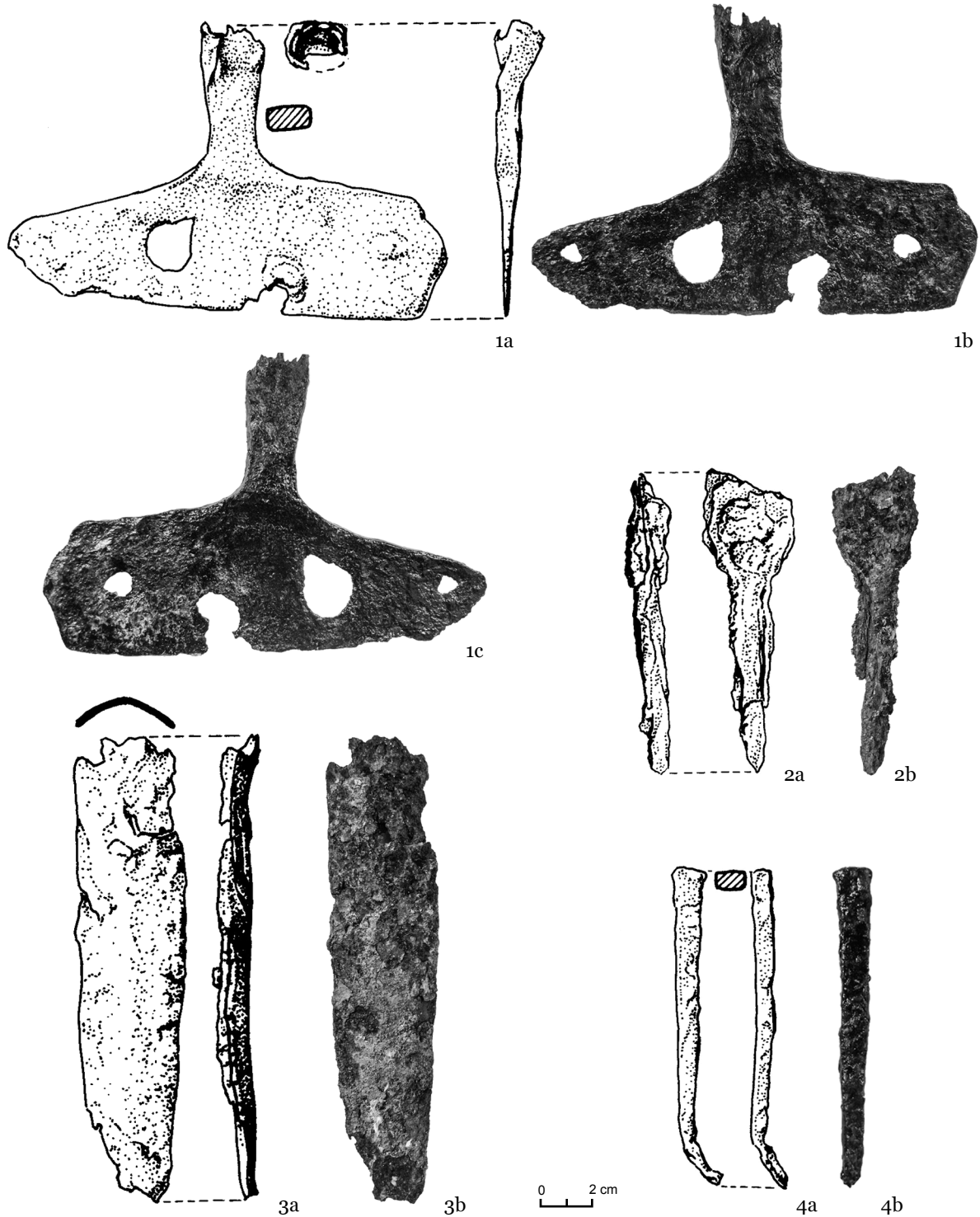


Fig. 2. Unelte de fier: 1 - otic / răzuitor de pielărie; 2 - mâner de cosor; 3 - mașon de hârleț; 4 - dorn.

mare și mai bine conservat, am găsit în 2012, în inventarul unui atelier meșteșugăresc din prima jumătate a secolului al XVII-lea, situat în curtea bibliotecii municipale (Mircea, Hânceanu 2013, 98-99, nr. 85). Seamănă și cu obiectul de la Baia (Neamțu, Neamțu, Cheptea 1980, 182, fig. 30/4).

c) Din a treia categorie avem două piese:

c.1. *Țâțână* din fier (inv. 44.327) lucrată prin batere (fig. 4/2). Obiectul este de dimensiune medie, cu corpul plat, dreptunghiular în secțiune, iar capătul este rotund. Imită forma literei L. Dimensiuni: L – 105 mm; LA – 42 mm; GR – 8-

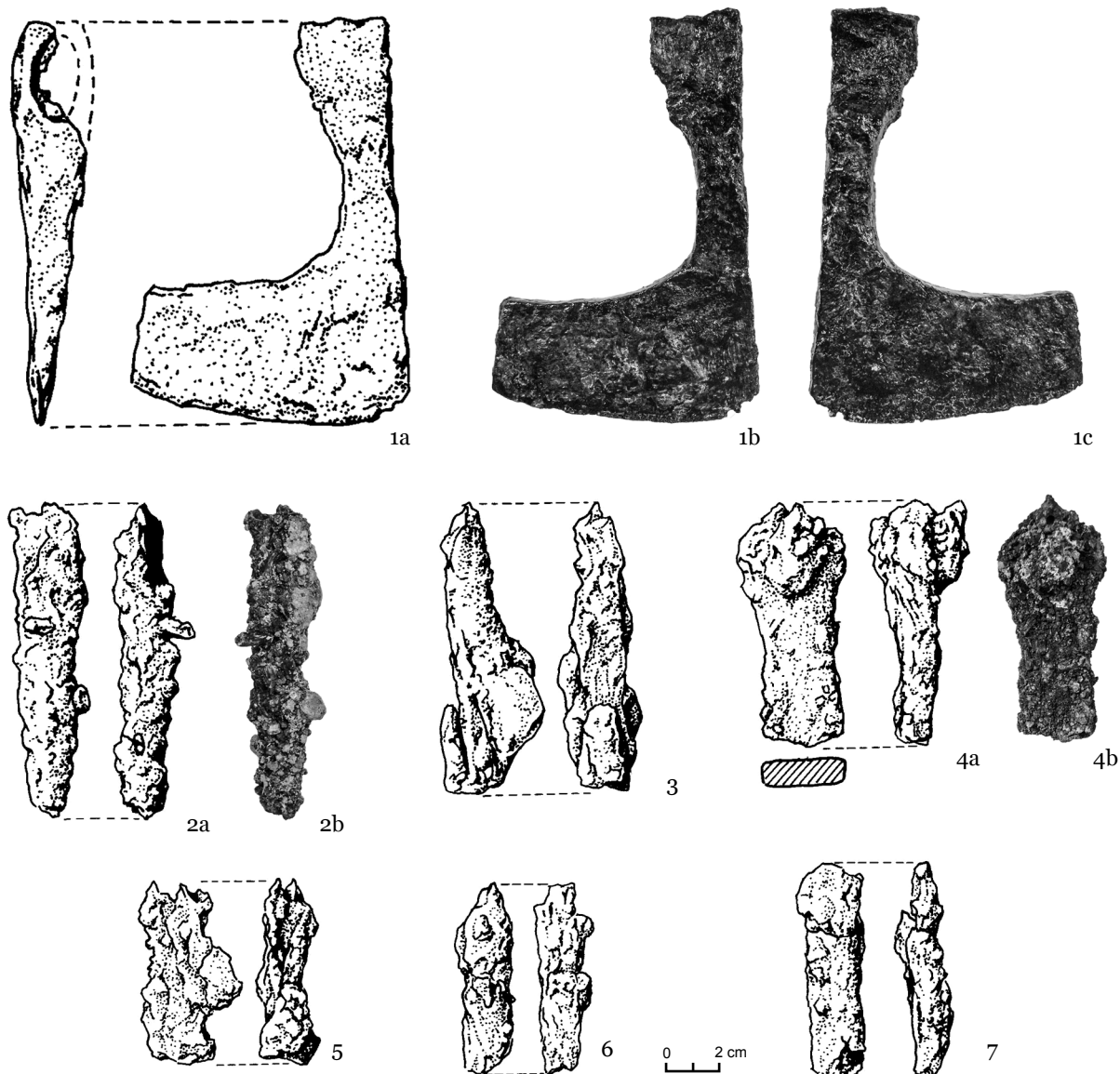


Fig. 3. Unelte de fier: 1 -secur; 2-7 - cuțite de fier fragmentare.

10 mm. Foarte des întâlnite în așezările medievale, precum cele de la Baia (Neamțu, Neamțu, Cheptea 1980, 175-176, fig. 1; 2; 4; 5; 7; 24/11, 12), Roman-*La Bibliotecă* (Mircea, Hânceanu 2013, 82, nr. 65, 66).

c.2. *Ornament de ușă* din fier (inv. 44.328), lucrat manual, prin batere (fig. 4/3). Piesa este constituită dintr-o bandă plată, cu corpul în forma unei inimi, din care pleacă trei brațe (unul central drept, iar două pe laterale întoarse). Capătul opus al corpului este întors pentru a putea fi agățat. Piesa are aspectul unei flori (ca un crin). Dimensiuni: L – 155 mm; LA – 60 mm; GR – 2 mm; D_{sistem prindere} – 20 mm. Tot un ornament, dar de poartă, am descoperit în același atelier amin-

tit anterior, din punctul *La Bibliotecă* (Mircea, Hânceanu 2013, 83-84, nr. 67).

d) Ultimei categorii îi corespund următoarele 11 obiecte:

d.1. *Verigi* din fier lucrate manual (fig. 5/1-4). În număr de patru, acestea erau confecționate dintr-o bandă plată, întoarsă și unită la capete. De dimensiuni mari și mici, piesele erau ovale, iar datorită uzurii erau întoarse de la jumătate ori unite la mijloc, având aspectul cifrei 8. Se apropie de cele descoperite la Baia (Neamțu, Neamțu, Cheptea 1980, 175, fig. 23/6) și Tg. Trotuș (Artimon 2003, 341, fig. 43/12). Dimensiuni: L – între 70 și 120 mm; LA – între 10 și 40 mm; Gr – 4-12 mm.

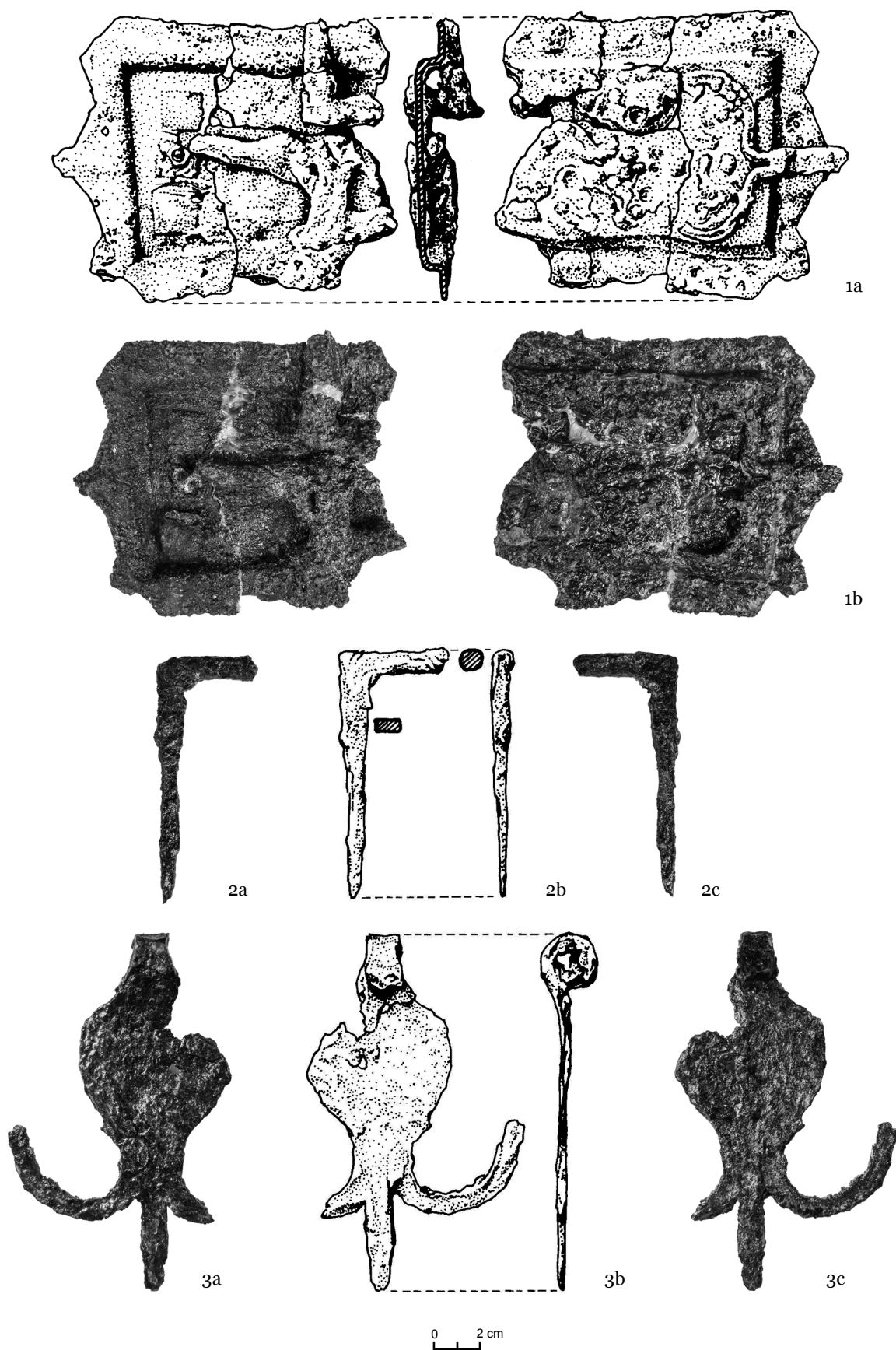


Fig. 4. Obiecte de fier: 1 - porțiță de sobă; 2 - țâțână; 3 - ornament de ușă.

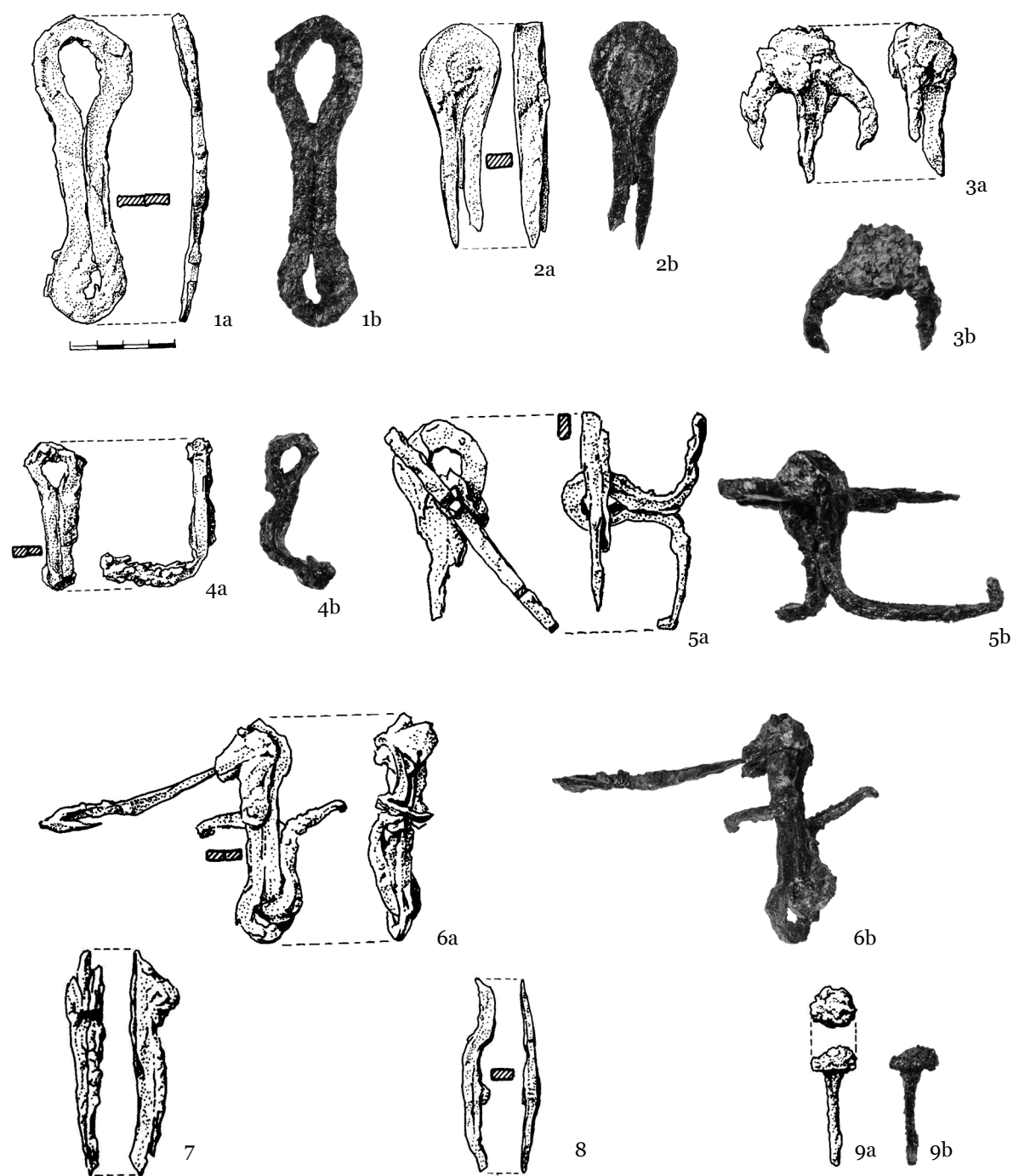


Fig. 5. Piese de fier: 1-4 - verigi; 5, 6 - scoabe și verigi; 7-9 - cuie.

d.2. *Scoabe* din fier lucrate manual (fig. 5/5, 6). S-au păstrat două scoabe prinse în două verigi ovale, care în timp s-au „unit” între ele. Cele patru piese sunt bine conservate, verigile sunt asemenea celor anterior descrise, iar scoabele au capătul întors și trecut prin verigă, iar brațele sunt îndoite spre exterior. Dimensiunile sunt similare verigilor, de care sunt prinse. Acestea seamănă cu cele de la Baia (Neamțu, Neamțu, Cheptea 1980,

174, fig. 22/15; 176-177, fig. 24/2, 5; 25/4-6), Tg. Trotuș (Artimon 2003, 339, fig. 41/12).

d.3. *Cuie* din fier, în număr de trei, din care unul este întreg (fig. 5/9). Acesta este mic și prevăzut cu o floare circulară, celelalte două fiind rupte la capete (fig. 5/7, 8). Dimensiuni: L – 40 mm; GR – 2 mm; D_{floare} – 15 mm. Nu mai oferim analogii, ele fiind prezente în majoritatea siturilor medievale.

Lotul de 27 de obiecte medievale cuprinde șase unelte agricole și meșteșugărești (o seceră, un hârleț, un cosor, un dorn și două otice), opt unelte casnice (un topor, șase cuțite și o excepție, o porțiță de sobă), două obiecte de la uși (o țâțână și un ornament) și 11 obiecte de legătură în construcții (două scoabe, trei cuie și șase verigi).

Tipologia pieselor de la Roman-*Cuptor* este comună unei perioade extinse, cuprinsă din secolele IX-XI și până în secolul al XVIII-lea, motiv pentru care este dificil de stabilit cu exactitate circulația lor, într-un interval redus de timp. În lipsa unor detalii stratigrafice și de conținut, asocieri ceramice, ne bazăm ipoteza pe analogii cu alte piese de metal, care indică secolele XVI-XVII. De asemenea, în restrângerea cronologiei am găsit un element definitoriu în expoziția permanentă a muzeului nostru, unde cu prilejul analizării ceramicii maiolice am dat peste un vas ceramic întreg, al cărui marcaj este identic cu al lotului de piese din depozit. Coincidență sau nu, vasul maiolic

poate fi din aceeași donație, doar că, fiind întreg, a fost expus, comparativ cu piesele metalice corodate. Caracteristicile vasului (îndeosebi motivul „scării”) sunt din perioada maiolică timpurie, care datează recipientul în secolele XV-XVI³. În paralel cu această „redescoperire” a vasului maiolic, am constatat într-unul din registrele de inventar că din același punct, dar din 1980, avem câteva fragmente ceramice și două căni smălțuite cu decor pastilat, care se datează în secolul al XVII-lea.

Neavând obiecte metalice din secolul al XV-lea și coroborând toate informațiile menționate, piesele descrise și analogiile pe de o parte și vasul maiolic cu ceramica moldovenească pe de altă parte (ultimele din același punct, doar strânse în ani diferiți), propunem pentru lotul de obiecte medievale, de la Roman – punctul *Cuptor*, o datare cuprinsă între a doua jumătate a secolului al XVI-lea și începutul secolului al XVII-lea.

Bibliografie

- Andronic 1986:** Al. Andronic, Iași până la mijlocul secolului al XVII-lea. Geneză și evoluție (Iași 1986).
Artimon 2003: Al. Artimon, Orașul medieval Troțuș în secolele XIV-XVII. Geneză și evoluție (Bacău 2003).
Ciubotaru 1983-1984: N.Gr. Ciubotaru, Cercetări arheologice de suprafață în comuna Vulturești (jud. Vaslui). Acta Musei Meridionalis V-VI, 1983-1984, 345-380.
Matei, Emandi 1982: M.D. Matei, E.I. Emandi, Habitatul medieval rural din valea Moldovei și din bazinul Șomuzului Mare (Secolele XI-XVII) (București 1982).
Mircea, Hânceanu 2013: O. Mircea, G.D. Hânceanu, Descoperiri arheologice din târgul medieval al Romanului (Punctul-La Bibliotecă). Catalog de expoziție (Roman 2013).
Neamțu, Neamțu, Cheptea 1980: E. Neamțu, V. Neamțu, S. Cheptea, Orașul medieval Baia în secolele XIV-XVII. Cercetările arheologice din anii 1967-1976 (Iași 1980).

Objets de la période médiévale de la bourgade de Roman (le point *Cuptor*)

Mots clef: la bourgade de Roman, outils, faucille, bêche, hache, couteau, chignoles, couteaux, brides, manilles.

Résumé: Le Musée d'Histoire de Roman a reçu en 1989 un lot d'objets en fer de la période médiévale découverts sur la rue Unirii près du centre historique de la ville. Après une série d'activités administratives de la municipalité on a découvert un four et quelques objets en métal. Une fois arrivés au musée à la suite d'une donation, les objets sont restés dans les dépôts de l'institution muséale jusqu'en 2015 quand ils nous ont retenu notre attention. En conséquence on a choisi un nombre de 27 objets pour les restaurer. Du point de vue archéologique et historique il est important de présenter ces objets en tenant compte de l'ensemble des découvertes provenant des bourgades médiévales – premièrement il s'agit des outils, pièces importantes quand on cherche d'établir une typologie générale et puis la location d'où viennent les objets, c'est à dire le centre de la bourgade.

Le contexte de la découverte, près d'un four, et la typologie des objets, outils agricoles et de l'artisanat, éléments provenant des portes et pièces utilisables dans les constructions, nous indiquent l'inventaire d'une habitation. L'absence de la céramique et des autres objets spécifiques pour les artisans démontre qu'on se trouve dans la présence d'un four simple (et pas d'un four de potier ou d'un artisan). Les caractéristiques des outils mais aussi

³ Respectivul vas urmează să fie inclus și prezentat într-un articol legat de ceramica maiolică de la Roman.

la présence d'un récipient céramique de type maïolique découvert dans le même lieu en 1980 nous ont permis de dater ces artefacts dans la seconde partie du XVIème siècle et le début du XVIIème siècle.

Liste des illustrations:

Fig. 1. Outils en fer: 1 - faucille; 2 - bêche fragmentaire.

Fig. 2. Outils en fer: 1 - bêche / grattoir pour le métier de cuir; 2 - 5 - manche provenant d'un couteau court; 3 - douille d'une pelle; 4 - chignole.

Fig. 3. Outils en fer: 1 - hache; 2-7 - couteaux en fer fragmentaires.

Fig. 4. Objets en fer: 1 - échappatoire d'une poêle; 2 - charnière; 3 - élément de décoration d'une porte.

Fig. 5. Objets en fer: 1-4 - éléments de liaison; 5, 6 - brides et manilles; 7-9 - clous.

Средневековые предметы из Романа (пункт «Куптор»)

Ключевые слова: средневековый город Роман, орудия, серп, лопатка для очистки земли с плуга, колун, садовый нож, бородок, ножи, скобы и звенья.

Резюме: В 1989 в фонды Исторического музея Романа поступил ряд средневековых предметов из железа, обнаруженных на улице Унирий, недалеко от старого центра города. В ходе административных работ были обнаружены печь и металлические предметы. Эти предметы, подаренные музеем любителями, были вновь обнаружены в хранилище только в 2015 году. Из них было отобрано 27, поддающихся реставрации. Необходимость введения их в научный оборот обусловлена двумя факторами: первый связан с наличием предметов, важных для общей типологии, а второй – с их обнаружением недалеко от центра средневекового города.

Согласно пометкам, эти предметы были обнаружены возле печи, а категории, к которым они относятся (сельскохозяйственные и ремесленные орудия, предметы домашнего обихода, части дверей), скорее всего, указывают на инвентарь жилища. Отсутствие керамики и предметов, характерных для ремесленного производства, подтверждает предположение, что это была домашняя, а не гончарная или ремесленная печь. Характеристики орудий, аналогии, а также наличие сосуда из майолики, обнаруженного в 1980 году на том же месте, позволяют датировать данный ряд средневековых предметов второй половиной XVI - началом XVII века.

Список иллюстраций:

Рис. 1. Железные орудия: 1 - серп; 2 - фрагменты лопатки для очистки земли с плуга (присоха).

Рис. 2. Железные орудия: 1 - лопатка для очистки земли с плуга (присох) / скребок для обработки кожи; 2 - рукоять садового ножа; 3 - втулка заступа; 4 - бородок.

Рис. 3. Железные орудия: 1 - колун; 2-7 - фрагменты железных ножей.

Рис. 4. Предметы из железа: 1 - печная дверца; 2 - дверная петля; 3 - дверной декор.

Рис. 5. Предметы из железа: 1-4 - звенья; 5, 6 - скобы и звенья; 7-9 - гвозди.

25.05.2016

Dr. George-Dan Hânceanu, Muzeul de Istorie din Roman (Complexul Muzeal Județean Neamț), str. Cuza Vodă, nr. 19, RO- 611009 Roman, jud. Neamț, România, e-mail: georgehanceanu@yahoo.com

