
DESPRE MORMÂNTUL DE INCINERAȚIE ÎN SITULĂ DE BRONZ DE LA SIPOTENI (SEC. II-I A. CHR.)

**Ion Tentiuc
Valeriu Bubulici
Angela Simalcsik**

Cuvinte-cheie: situle de bronz, urne funerare, depozite strani, spațiul est-carpatic, bastarni, celți.

Introducere

Cercetările sistematice din ultimele decenii au condus la acumularea unor importante materiale documentare, de natură arheologică, privind secolele II-I a. Chr. Între acestea, un loc aparte, prin importanța lor, îl au vestigiile care reflectă procesele social-economice sau militar-politice, dar și cele legate de riturile și ritualurile funerare ale comunităților care au locuit în spațiul est-carpatic în ultimele secole de până la Christos. Incluziunea lor în circuitul științific a permis elucidarea unor aspecte inedite despre cultura materială și viața spirituală, dar și despre natura contactelor și a interferențelor dintre comunitățile localnicilor geto-daci și grupurile de alogeni care au lăsat urme importante în mediul autohton într-o perioadă de intense mișcări de populație în Europa Centrală și de Est.

Printre populațiile alogene care au influențat multiple aspecte ale vieții comunităților geto-dacice din spațiul est-carpatic în această perioadă, se evidențiază cele ale bastarnilor. Cercetarea siturilor din spațiul dintre Carpați și Nistru a permis evidențierea zonelor de concentrare a vestigiilor bastarnilor germanici, situate preponderent în partea centrală și de nord a hinterlandului, dar și a zonelor de contact cu comunitățile băștinașilor (Babeș 1993; Babeș 2010, 541-550).

Anumite particularități ale așezărilor și necropolelor bastarnilor, de al căror nume este legată cultura Poienești-Lucașeuca (în continuare - P-L), (prevalarea numărului de așezări față de cel al necropolelor), la fel ca și în cazul celor geto-dacice, reprezentate și acestea inegal ca proporție (a fost remarcată puținătatea mormintelor și a necropolelor la geto-daci) (Sîrbu 1993, 18, 23-26, 41-45),

par să reflecte anumite tendințe generale care se produc în arealul Latène-ului central european, al așa-numitei „gräberlose Zone” – „zone lipsite de morminte” (Babeș 1988, 23), dar și procesele demografice complexe care s-au derulat în regiunile de la est de Carpații Orientali, fenomene resimțite în modificările social-economice, politice și spirituale care au loc în mediul dacic răsăritean în ultimele două secole ale erei vechi.

Evidențierea aspectului cultural P-L a fost efectuată prin cercetările întreprinse de Radu Vulpe la Poienești în 1949 și de săpăturile lui Gh.B. Fedorov la Lucașeuca în anii 1953-1954. În urma investigațiilor a fost identificată o nouă cultură arheologică, bine delimitată, uimitor de unitară, situată în zona centrală și de nord a regiunii carpato-nistrene (Vulpe 1949; Федоров 1960).

În prezent, în spațiul est-carpatic sunt cunoscute mai mult de 200 de puncte cu vestigii aparținând acestui facies cultural, dintre care circa 185 sunt reprezentate de așezări (Babeș 2010, 543-549; Iarmulschi 2010, 159). În alte 17 puncte au fost identificate necropole plane sau morminte izolate (Babeș 1993, 31-52; Iarmulschi 2014, 9). Din categoria complexelor funerare descoperite izolat face parte și mormântul de incinerare în situlă de bronz de la Sipoteni.

Complexul funerar de la Sipoteni a fost descoperit în anul 1954, în timpul săpării și amenajării unui lac de acumulare la periferia de nord-est a localității¹ (fig. 1). Mormântul de incinerare a fost inclus în circuitul științific de către Gh.P. Sergheev în anul 1956 (Сергеев 1956, 135-141) și reluat, cu mici completări și comentarii, de către Gh.B. Fedorov (Федоров 1960, 25-26). Particularitățile complexului funerar, descoperirea aici a unui set

¹ Verificările efectuate pe locul descoperirii situlei cu resturi cinerare, nu au identificat noi materiale care să suplimenteze informația despre sit.

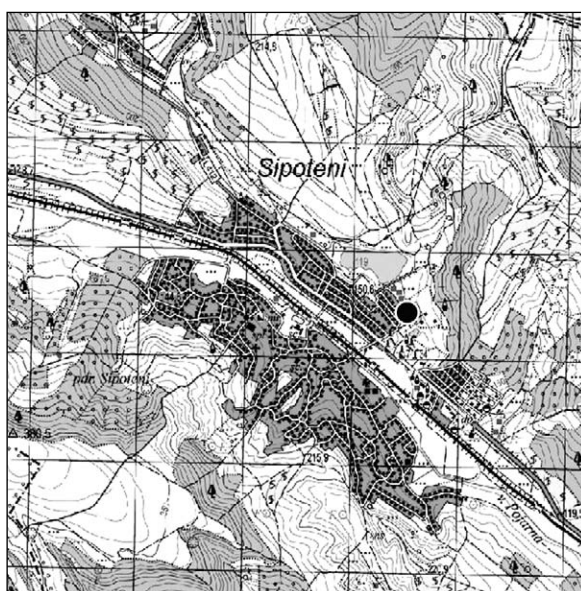
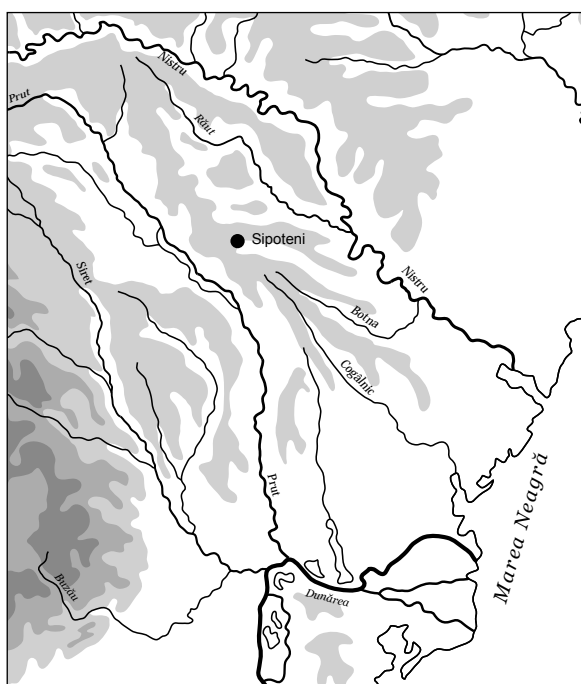


Fig. 1. Harta cu locul descoperirii mormântului de incinerare de la Sipoteni.

alcătuit din două situle de bronz, dintre care una conținea resturi umane incinerate și inventar funerar, prezența printre piesele de inventar a unei superbe fibule de argint, dar și ineditul vestigiilor a atras atenția mediului științific interesat de noua configurație a hărții arheologice care se prefigura la est de Carpații Orientali, ale cărei repere etno-culturale și istorice erau pe cale de a fi conturate, modificând, la nivel de detaliu, percepțiile anterioare asupra proceselor istorice din regiune.

Asupra vestigiilor de la Sipoteni s-au referit, cu diverse ocazii, mai mulți cercetători preocupați de contextul apariției și dezvoltării culturii P-L², interesați de originile etnice ale purtătorilor ei, de formele de viață, dar și de ritul și ritualul funerar al noilor veniți. În baza acestor descoperiri, s-a încercat deciptarea metamorfozelor etno-demografice și culturale care au avut loc în spațiul est-carpatic în ultimele secole ale erei vechi, dar și cele care s-au produs la nivel continental. Totodată, prin setul de materiale descoperite se cereau analizate, dar și explicate, particularitățile pătrunderii în spațiul est- și circumcarpatic a unor importuri considerate a fi italice sau celtice, între care și cele ale vaselor metalice (Paev 1993, 160-175, Popa 2004, 491-505, Rustoiu 2005, 53-117, СИМОНЕНКО 2011, 30-70); ale originii și ale căilor de pătrundere acestora în regiune; a mijlocitorilor potențiali care au realizat acest lucru (celți, bastarni, sarmați, sciți târzii) sau a utilizatorilor acestora în ultimă instanță.

În cele ce urmează ne-am propus reluarea discuției privind complexul funerar de la Sipoteni. Demersul nostru este determinat, în primul rând, de apariția posibilității de a efectua analiza osteologică complexă a conținutului urnei funerare cu resturi umane cinerare³. Pe de altă parte, acumularea de noi materiale arheologice referitor la geto-dacii (Sirbu 1993; Sirbu 2004; Ursachi 1995; Teodor 2003; Rustoiu 2005), bastarnii (Hânceanu 2007, 277-286; Iarmulschi 2013, 29-52), sarmații (Bârcă 2006; СИМОНЕНКО 2011) din spațiul est-carpatic sau a celților din zona intra- și circumcarpatică și sistematizarea acestora în ultimele decenii (Babeș 1993; Babeș 2010, 541-550;

² Descoperirea izolată de la Sipoteni a fost interpretată diferit de către cercetători, fiind considerată drept *necropolă* (Федоров 1960, 25), parte dintr-o *necropolă distrusă* (Еременко 1997, 116) sau *necropolă mică* (Iarmulschi 2013, 37-38). M. A. Romanovskaja consideră că la Sipoteni au fost descoperite două *morminte* (Лапушнян, Никулицэ, Романовская 1974, 82-83, рис. 34/3).

³ În procesul analizei materialelor din mormântul de incinerare realizat în situlă de bronz descoperit la Mana (Orhei), aparținând culturii P-L, și asociat cu arme distruse intenționat, ne-am adresat, cum era și firesc, descoperirilor de la Sipoteni în calitate de cea mai apropiată analogie pentru un mormânt de incinerare unde, în calitate de urnă funerară, a fost utilizat un vas de metal. Spre surprinderea noastră, cele două situle de bronz, dintre care una plină cu resturi de oase umane incinerate și fibula de argint găsită în interiorul ei, se păstrează în condiții multumitoare în fondurile MNIM din Chișinău. Din inventarul funerar descris de descoperitor în 1956, nu s-a reușit identificarea doar a fragmentului de ceramică lucrat cu mâna și veriga de fier, descoperite în interiorul urnei funerare de la Sipoteni (Călărași).

Щукин 1994, 80-94; Топал 2012, 169-171), ne-a permis reluarea discuției privind datarea mormântului de incinerare și a inventarului funerar asociat lui, inclusiv originea și căile de pătrundere a vaselor/situlelor de bronz în spațiul est-carpatic⁴; funcționalitatea lor de bază⁵ (vase de bucătărie sau vase din setul de campanie al legionarului (?); particularitățile utilizării acestora în riturile și ritualurile de înmormântare în calitate de urnă funerară sau de inventar în complexe funerare izolate de la Sipoteni, Mana, Bădeni, dar și în necropola de la Poienești⁶; analogiile existente pentru acestea în spațiul nord-pontic, carpato-balcanic (Siscia, Sotin-Zmajevac și Mali Bilač în Croația), central-european (Pécs în Ungaria, Zubowice în Polonia, Subbotov în Ucraina) sau occidental (Villanueva de Cordoba și Numantia în Spania; Toulouse-Estarac și Vieille-Toulouse în Franța, etc.) și, totodată, prezența situlelor de bronz de acest tip în cadrul unor depozite din spațiul cercetat și cauzele depozitării acestora.

În afară de cele două situle, importantă este și prezența în mormântul de incinerare de la Sipoteni a unei *fibule filiforme* de argint, de schemă Latene mijlociu de tipul Kostrzewski B, o adevărată fosilă în opinia noastră, care își găsește anumite analogii în complexe funerare geto-dacice, bastarne sau sarmatice din această perioadă. Corelarea materialelor cu valoare cronologică din regiunea amintită mai sus ne permite formularea unor precizări și în ceea ce privește încadrarea temporală mai strânsă a complexului funerar de la Sipoteni, dar și posibilitatea de a lega prezența lui de contextul istoric și militaro-politic al vremii.

Abordând problema utilizării situlelor de bronz în calitate de *urnă funerară* pentru mormintele de incinerare de la Sipoteni (Călărași) și Mana (Orhei) sau de inventar funerar pentru situla de la Bădeni⁷, nu putem face abstracție de alte câteva descoperiri ale unor vase de bronz, identice ca

formă, aparținând aceluiași tip, care provin din cadrul unor *depozite*. Acestea au fost descoperite la Bădragii Noi (Edineț), Veselaja Dolina (reg. Odesa), ambele situate în spațiul pruto-nistrean, și Mar'evka (reg. Nikolaev), la vest de Bugul de Sud. Vasele de la urmă se deosebesc de primele doar prin faptul că sunt înzestrate cu torți. Torțile mobile ale situlelor sunt realizate din tijă de fier și sunt prinse de un cerc, din același metal, fixat în exteriorul gâtului vasului⁸. Aceste vase de bronz au fost identificate în varii contexte arheologice din spațiul carpato-nistrean și din regiunea nord-pontică, fiind atestate în special în cadrul unor depozite, supranumite în literatura de specialitate *complexe stranii* (Щукин 1994, 97; Симоненко 2005, 255-260), *depozite rituale* sau *votive* (Зайцев 2012, 67-72), dar și *tezaure* (Bărcă 2006, 93) etc.

Ținem să menționăm că abordând problema originii situlelor de bronz, a condițiilor pătrunderii lor în mediul bastarnic (Sipoteni, Mana, Bădeni) și/sau sarmatic (Bădragii Noi, Veselaja Dolina, Mar'evka) din spațiul est-carpatic sau nord-pontic, dar și a funcționalității lor, am remarcat unele confuzii existente în literatura de profil în ceea ce privește încadrarea tipologică a vaselor de acest fel.

Astfel, situlele de bronz descoperite la Sipoteni și Bădeni, dar și cele de la Bădragii Noi, Veselaja Dolina și Marievka, identice ca formă, au fost încadrate tipologic diferit, fiind atribuite de cercetători tipului Eggers 18-20, 21 sau 22-23 (Паев 1993, 167). Pe de altă parte, s-a acreditat ideea că ele ar aparține doar tipului *Bargfeld* (Щукин 1994, 118; Еременко, Щукин 1998, 77; Симоненко 2011, 47), evidențiat la începutul secolului trecut de Heindrich Willers (Willers 1901, 101).

I. Descrierea pieselor din mormântul de incinerare

1. Situlă de bronz⁹ (fig. 3). Vasul este confecționat prin batere dintr-o singură bucată de tablă, groasă de 0,2 cm. Gâtul de formă tronconică ușor concavă, lung de 3,5 cm, se sfârșește cu buza îngroșată spre exterior până la 0,3 cm. Situla are formă tronconică, umerii înalți, rotunzi și bine profilați. Diametrul maxim este situat în partea superioară a vasului, la nivelul celei de a treia

⁴Descoperirea în contexte arheologice diferite a șase vase de metal de același tip – situlă de bronz (Bădeni (Iași), Bădragii Noi (Edineț), Mana (Orhei), Sipoteni (Călărași), Veselaja Dolina (Tarutino), într-o regiune geografică relativ restrânsă ca suprafață, cum este spațiul carpato-nistrean, ancorate cronologic suficient de exact (sec. I a. Chr. sau chiar prima jumătate a acestui secol), se cere a fi explicată.

⁵Cercetătorii atribuie această categorie de vase de metal domeniului domestic (vezi: M. Feugère 2016 în <http://artefacts.mom.fr/rezult.phr>, pagină consultată la 26.03.2016).

⁶Inedită. Nu cunoaștem tipul a cărei îi aparține. A fost descoperită în M 1094. Vezi: Babeș 1993, 32 și nota 20).

⁷Se păstrează la Muzeul de Istorie a Moldovei din cadrul Complexului Muzeal Național Moldova, Iași. Nr. inv. 1295.

⁸Vezi *Repertoriul situlelor din spațiul est-carpatic* la sfârșitul studiului nostru.

⁹Se păstrează în fondurile MNIM, nr. inv. 0/8268-2.

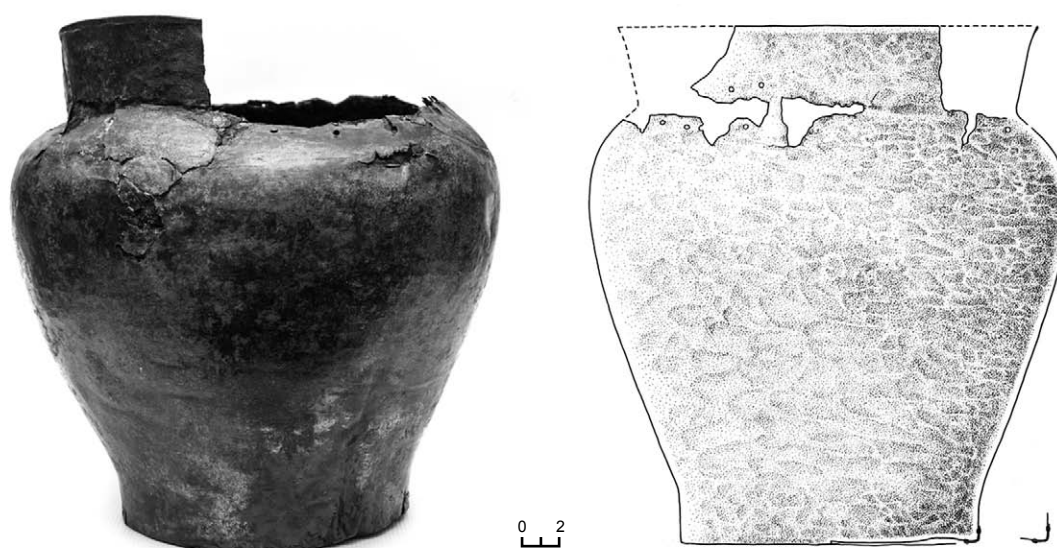


Fig. 2. Sipoteni. Situla de bronz - urna funerară (foto și desen).

părți a înălțimii. Pereții se îngustează în partea de jos. Vasul are fundul plat, cu o ușoară retragere concavă pe partea de mijloc. Partea de sus a vasului a avut de suferit în procesul extragerii din sol de către descoperitori. Înălțimea situlei este de 26,7 cm, diametrul buzei este de 22,0 cm, diametrul la nivelul gâtului este de 18,5 cm, diametrul maxim (la nivelul umerilor) este de 26,6 cm, iar diametrul fundului este de 16,1 cm¹⁰.

Suprafața interioară a vasului era acoperită cu un strat gros de arsură provenită de la resturile alimentare, iar cea exterioară purta urme de foc și funingine de vatră. Situla nu poartă urme intense de foc care ne-ar face să presupunem că a fost depusă pe rugul funerar. Vasul de bronz poartă urme de utilizare îndelungată, fapt ce a condus la uzura lui.

2. Situlă de bronz (urnă funerară)¹¹ (fig. 2). A fost confecționată dintr-o singură bucată de tablă, groasă de 0,1 cm. Gâtul deteriorat are formă tronconică, este lung de 5,0 cm și se sfârșește cu buza, care are o neînsemnată îngroșare spre exterior ce ajunge până la 0,2 cm. Situla are formă tronconică, umerii înalți, arcuiți și bine evidențiați. Diametrul maxim este situat în partea superioară a vasului, la nivelul celei de a treia părți a

înălțimii. Pereții se îngustează spre partea de jos. Înălțimea vasului este de 29,2 cm, diametrul buzei este de 23,3 cm, diametrul aproximativ la nivelul gâtului este de 21,4 cm, diametrul maxim (la nivelul umărului) este de 26,9 cm, iar diametrul fundului este de 16,8 cm¹². Vasul are fundul plat cu o ușoară retragere concavă pe partea de mijloc. Situla poartă urme puternice de uzură, ca rezultat al utilizării îndelungate. Cel mai mult au avut de suferit gâtul și fundul recipientului. În consecință, vasul de metal a fost supus unor reparații repetate. Marginea fundului vasului a fost reparată în două locuri, prin adăugarea unor petice de tablă din bronz, prinse prin nituire. În afară de marginea fundului, reparată prin nituire, au fost efectuate tentative de reparare și a părții superioare a situlei, pe locul de trecere de la umeri la gâtul vasului. Aici s-au păstrat urmele a 22 de găuri pentru nituri, de dimensiuni egale, care însă nu au mai ajuns să fie realizate.

În perioada anterioară utilizării vasului în calitate de urnă funerară, situla a fost folosită pentru prepararea hranei. Despre aceasta mărturisește faptul că pe partea interioară a pereților s-a păstrat un strat gros de arsură provenit de la resturile alimentare, iar pe partea exterioară se văd urme afumate de foc de vatră.

¹⁰ Autorul publicației din anul 1956 a prezentat următoarele dimensiuni pentru această situlă: înălțimea = 26,5 cm; diametrul la gură = 21,5 cm; diametrul fundului = 15,5 cm. Vezi: Cepreev 1956, 135.

¹¹ Se păstrează în fondurile MNIM, nr. inv. 0/8268-1.

¹² În materialul publicat în anul 1956 au fost menționate următoarele dimensiuni pentru această situlă: înălțimea = 30 cm; diametrul la gură = 19 cm și diametrul fundului = 17 cm.



Fig. 3. Sipoteni. Situla de bronz - inventar funerar (foto și desen).

În interiorul situlei au fost descoperite resturi de oase umane incinerate. Oasele erau parțial curățate de resturile combustiei de rug. Deasupra oaselor incinerate se găseau: un fragment de ceramică de culoare neagră lustruită, lucrată de mână¹³, o fibulă de argint, un inel din fier cu capetele apropiate, având diametrul de 3,3 cm și un alt obiect de fier, puternic corodat și diform. Aceste materiale, depuse peste resturile umane incinerate, nu poartă urme de ardere. De asemenea, situla de bronz nu poartă urme intense de foc, ceea ce ne determină să presupunem că nu a fost depusă pe rugul funerar.

3. Fibula de argint¹⁴ (fig. 4). A fost descoperită în interiorul situlei de bronz care a servit în calitate de urnă funerară pentru oasele umane incinerate, fiind depusă peste acestea. A fost realizată dintr-un singur fir de metal, având resortul bilateral format din patru spire (2+2) și coardă exterioară. Arcul fibulei, circular în secțiune, cu diametrul de 0,3 cm, este zvelt, alungit și aplatizat. Acesta este curbat în apropierea resortului și în apropierea portagrafei. Piciorul, circular în secțiune, cu diametrul de 0,3 cm, este întors pe deasupra arcului și prins de acesta cu un manșon realizat prin lățirea extremității piciorului (Rus-



Fig. 4. Sipoteni. Fibula de argint (desen și foto).

toiu 1997, 33). Manșonul este lat de 0,4 cm, având diametrul de 0,4 cm (?). Acesta este situat în imediata apropiere a resortului și este „gravat” cu linii transversale incizate adânc. Pe spatele piciorului, lângă manșonul gravat cu linii incizate adânc, au fost realizate trei incizii paralele care constituie o

¹³ Acesta nu s-a păstrat până azi.

¹⁴ Se păstrează în fondurile MNIM, nr. inv. FB 7268. În urma transferurilor care au avut loc după descoperire, până a ajunge în colecția MNIM, acul și o parte din spire de la fibulă au fost pierdute.

prelungire a ornamentului de pe manșon. Tot aici a mai fost realizat un ornament format din patru linii incizate, dispuse două câte două, amplasate în diagonală inversă, amintind două triunghiuri suprapuse. Portagrafa, lungă de 2,0 cm, este lamelară. Pe una din marginile portagrafei a fost realizată o „aripioară” ascuțită. Piciorul cu aspect de tijă de secțiune circulară este ornamentat în partea dinspre portagrafă cu un „astragal”, o nodozitate de formă sferică, flancată de câte o linie incizate transversal. Lungimea fibulei este de 7,2 cm, înălțimea piesei (de la ac până la arc) – de 1,9 cm, greutatea (fără ac și două spire) – de 12,54 g. Calitatea argintului are titlul de 916.

4. Inel de fier. A fost realizat dintr-o tijă de fier¹⁵, de formă circulară, grosă de 0,7 cm. Inelul are capetele rotunjite și apropiate. Diametrul extern al inelului este de 3,3 cm.

5. Fragment ceramic. Capac pentru urna funerară. Fragmentul de strachină, cu grosimea peretelui de 0,5 cm, a fost modelat de mână, din pastă în amestec cu mici bucățele de șamotă¹⁶. S-a păstrat o porțiune ce reprezintă buza vasului tăiată drept, dar și o mică porțiune de la fundul vasului, care era plat. Pereții recipientului de lut, lustruiți cu grijă până la luciu metalic, au culoarea neagră, la fel ca și spărtura vasului (Сергеев 1956, 137-138).

II. Încadrarea culturală și cronologică a ritului funerar și a inventarului mormântului de incinerare

Este necesar să menționăm că din cele peste 200 de situri ale culturii P-L cunoscute în spațiul carpato-nistean (Babeș 2010, 543; Iarmulschi 2010, 159), până în prezent au fost cercetate integral sau parțial câteva necropole. Cele mai cunoscute sunt cele de la *Poieniști* (jud. Vaslui) – 275 de morminte (din ele fiind publicate 115) (Vulpe 1953; Babeș 1993, 208-214; Babeș, Mirițoiu, Istrate, Coman 1980, 38-39); *Borosești* (jud. Iași) – 150 morminte (Babeș 1993, 183-192); *Dolineni* (reg. Cernăuți) – 58 de morminte (inclusiv trei cenotafe) (Смирнова 1981, 193-201, Smirnova, Megei 1995, 133-159; Смирнова, Мегеј 2000, 156-171, Каспарова 1993, 34-36) și *Lucașeu-*

ca (r-nul Orhei) – 21 morminte (Федоров 1957, 51-62, Федоров 1960, 22-25). La *Buhăiești* (jud. Vaslui) au fost investigate trei morminte (Babeș 1993, 194). Toate necropolele au fost datate de către cercetători în intervalul secolelor II-I a. Chr. (Babeș 1993, 182-227; Babeș 2010, 548-550) sau sfârșitului secolului al III-lea - mijlocul sau sfârșitul (ultimul sfert) secolului I a. Chr. (Pačkova 2010, 542-543; Iarmulschi 2013, 41). Cercetarea lor a permis înțelegerea particularităților ritului și ritualului funerar ale purtătorilor acestei culturi – bastarnii.

S-a constatat că această populație utiliza în exclusivitate incinerarea defuncțiilor, iar resturile umane cinerare erau depuse în urnă funerară sau în groapă simplă, necropolele fiind în exclusivitate plane (Babeș 1985, 187-189).

Pe lângă necropolele plane menționate, în spațiul est- și nord-est carpatic au fost identificate și cercetate câteva morminte de incinerare descoperite izolat, aparținând culturii P-L. Morminte singulare de incinerare au fost depistate la Bădeni (jud. Iași) (Chirică, Tanasache, 1985, 2, 365; Sanie 1973, 427)¹⁷ (incert), Cărligi (jud. Bacău) (Mitrea 1980, 433-434), Costuleni (jud. Iași) (Babeș 1993, 195), Cruglic (reg. Cernăuți) (Тимошук, Винокур 1962, 73-70), Glăvănești (jud. Iași) (Babeș 1993, 200), Grinciuk (reg. Hmelnitzki) (Пачкова 1979, 113-114), Mana (Orhei) (Tentiuc, Bubulici, Simalcsik 2015, 221-248; Bubulici, Tentiuc, Simalcsik 2016), Mihoveni (jud. Suceava) (Ursulescu, Batariuc 1978, 89-91; Babeș 1993, 206), Orheiul Vechi (Ткачук 1991, 50-52), Răcățau (Bacău) (Vulpe, Căpitanu 1971, 155-164) și Satu Nou (jud. Vaslui) (Babeș 1993, 215). În rândul acestora se numără și mormântul de incinerare în situlă de bronz de la Sipoteni (Călărași) (Сергеев 1956, 135-141; Федоров 1960, 25-26; Babeș 1993, 182-231; Pačkova 2010, 537).

1. Materialul ceramic

Inventarul funerar descoperit în mormântul de la Sipoteni, cele două situle de bronz, fibula de argint, cât și prezența în interiorul urnei cu resturi umane incinerate a unui fragment de ceramică de culoare neagră, lucrat de mână, cu suprafața pereților lustruiți atât în exterior, cât și în interior, având luciu metalic, s-au constituit într-un

¹⁵ Tot aici a mai fost descoperită o piesă din fier care și-a modificat forma în urma coroziiei, fapt ce nu a permis de a înțelege utilitatea acesteia.

¹⁶ Nu am reușit să identificăm locul unde se păstrează fragmentul de ceramică care a fost descoperit în urna funerară, plasat deasupra oaselor umane incinerate.

¹⁷ Conform unor autori, tot pe acest loc, în anul 1921, a fost descoperit un vas (oală) plin cu oase sfărâmate (incinerate ? - n.n.), o lamă de pumnal și fragmente de brățară (vezi: Chirica, Tanasache 1985, 365).

indicator cultural și cronologic important. Analiza comparată a ritului și ritualului funerar, dar și a particularităților morfologice ale fragmentului ceramic descoperit în urna funerară, a cărei funcționalitate, în acest caz, a fost al unui capac pentru urna cu resturi cinerare, i-au permis lui Gh. Sergheev să atribuie corect mormântul de la Sipoteni culturii Poienești-Lucașeuca¹⁸ (Сергеев 1956, 137-138; Федоров 1960, 26). Cele mai apropiate analogii pentru acesta au fost identificate în materialele necropolei de la Lucașeuca (Orhei), aflată atunci în curs de investigare.

2. Situla de bronz utilizată în calitate de urnă funerară și în practicile depoziționale

A. Situla de bronz utilizată în calitate de urnă funerară

În absoluta lor majoritate, mormintele de incinerare descoperite izolat, aparținând culturii P-L în spațiul est-carpatic, fac parte din categoria celor depuse în urnă funerară. Excepție constituie mormântul de incinerare de la Kruglik (Тимошук, Винокур 1962, 73-70), unde resturile umane cinerare erau depuse în groapă simplă¹⁹. În majoritatea cazurilor, în calitate de urnă funerară au fost folosite vase ceramice.

Dintre mormintele descoperite izolat, în care resturile cinerare au fost depuse într-un vas special, se disting complexe funerare de la Mana, Răcătău și Sipoteni. Aici, în calitate de urnă funerară pentru oasele umane incinerate, au fost utilizate vase de bronz. În mormintele de la Răcătău și de la Sipoteni au fost descoperite câte două vase de metal. La Răcătău vasele erau de tipuri diferite, fiind reprezentate de o căldare de bronz și, respectiv, de un crater din același material (Vulpe, Căpitanu 1971, 155-164). Pentru mormintele de la Mana (Tentiuc, Bubulici, Simalscik 2015, 221-248) și Sipoteni (Сергеев 1956, 135-141; Федоров 1960, 25-26), în calitate de urnă funerară au fost utilizate situle de bronz. O primă analogie pentru vasele de bronz descoperite în complexul funerar de la Sipoteni a adus-o chiar Gh.P. Sergheev. Acesta a comparat cele două situle iden-

tificate aici cu vasul de bronz, de formă identică, găsit în cadrul unui depozit de la Bulgakovka (azi Mar'evka, r-nul Domanivka, reg. Nikolaev) din fosta plasă Ananiev, reg. Herson, la vest de Bugul de Sud (Сергеев 1956, 137).

În spațiul dintre Prut și Nistru, situlele de la Sipoteni își găsesc cea mai apropiată analogie în mormântul de incinerare cu arme distruse intenționat, descoperit la Mana (Orhei). Aici oasele umane incinerate au fost depuse în interiorul unei situle din bronz de formă tronconică (Tentiuc, Bubulici, Simalscik 2015, 223, fig. 3). Din aceeași serie tipologică cu cele două situle de la Sipoteni face parte și vasul de bronz de la Bădeni, descoperit în anul 1920 (Sanie 1973, 427, fig. 11/3; Chirica, Tanasache 1985, 365)²⁰. Despre recipientul de la Bădeni (fig. 5), de asemenea, s-a acreditat ideea că ar fi fost utilizat în calitate de urnă funerară (Babeș 1993, 32 și nota 20) sau ar reprezenta inventarul unui mormânt de incinerare (Tentiuc, Bubulici, Simalscik 2015, 231). O situlă de bronz-urnă funerară a fost descoperită în necropola de la Poienești, în M 1094, rămasă inedită (Babeș 1993, 32 și nota 20, 87 și nota 194, 88 și nota 196 și 200).

Chiar și o privire superficială asupra acestor recipiente ne permite să remarcăm asemănarea izbitoare dintre ele. Toate cele patru situle aparțin aceluiași șir tipologic de vase de bronz.

Este necesar să menționăm că situlele de bronz de la Bădeni, Mana și Sipoteni sunt în totalitate lipsite de atașe și torți, au gura largă și corpul de formă tronconică ($H_5 : D_3 = 1,1$). Diametrul maxim al vaselor este situat în partea superioară a corpului, la nivelul celei de-a treia părți a înălțimii ($H_4 : H_5 = 1,2$). Gura vaselor este mai mare decât diametrul fundului, având proporțiile de $D_4 : D_1 = 1,37$. Înălțimea vaselor variază de la 20,0 cm pentru situla de la Bădeni, la 24,6 cm pentru cea de la Mana și până la 26,7 și 29,2 cm pentru recipientele de la Sipoteni²¹.

După cum am amintit mai sus, situlele de bronz de la Sipoteni, dar și cea de la Bădeni, au fost atribuite tipului Eggers 23, după unii cercetători (Редина, СИМОНЕНКО 2002, 84; СИМОНЕНКО 2004, 139), Eggers 20, după Eremenko (ЕРЕМЕНКО 1997,

¹⁸ În legătură cu descoperirea de la Sipoteni s-a opinat că aici ar fi existat o necropolă care a fost distrusă (ЕРЕМЕНКО 1997, 116), sau că prezența a două situle de bronz ar sugera existența a două morminte de incinerare (Iarmulski 2013, 37). Menționând complexul de la Sipoteni, Gh. Sergheev utilizează pluralul *погребения* (= mormintele) (Сергеев 1956, 139).

¹⁹

²⁰ Se păstrează la Muzeul de Istorie a Moldovei, Iași. Nr. inv. 1295.

²¹ Nu cunoaștem parametrii tehnici și morfologici ai situlei de bronz descoperită în M 1094 din necropola de la Poienești.



Fig. 5. Situla de bronz de la Bădeni (Iași) (foto și desen).

177), apropiate celor de tip Eggers 20-22²², după V.A. Raev (Raev 1988, 350) sau de tip Bargfeld (Щукин 1994, 118; Еременко, Щукин 1998, 77; Симоненко 2011, 47). Pe de altă parte, s-a acreditat și ideea că ele nu ar aparține nici unui dintre tipurile evidențiate de J.H. Eggers - E18-20 sau E21-23 (Wielowiejski 1985, 157; Bolla 1991, 12; Bârcă 2009, 93). Unul dintre argumentele aduse în acest sens este lipsa acestui tip de vase în regiunile *Germaniei Magna* din perioada respectivă (Зайцев 2005, 93).

Cercetătorii au atras atenția asupra faptului că, în pofida asemănării dintre ele, situlele de tip Eggers sunt înzestrate cu atașe și torți variate morfologic și tipologic. Ele sunt realizate din bronz sau din fier. Astfel, vasele de tip Eggers 18 și 19 sunt înzestrate cu atașe din bronz diferite ca formă. Cele cu atașe din bronz în formă de delfini afrontați au fost încadrate în tipul Eggers 18 (prezența lor în spațiul est-carpatic este demonstrată de atașul de la Bâțca Doamnei) (Sanie 1973, 426, fig. 13/4), iar cele în formă de frunze cordiforme – tipului Eggers 19. Vasele cu atașe din fier au fost și ele incluse de către J.H. Eggers în tipuri diferite. Situlele cu atașe ovale au format tipul Eggers 21, iar cele rectangulare – tipul Eggers 22. Acestea de la urmă, încă la începutul secolului XX, au fost evidențiate de Heindrich Willers în tipul *Bargfeld*

(Willers 1901, 101, Taf. 111/43, apud Марченко 1996). Atașele situlelor de tip Bargfeld sunt plasate în exteriorul sau în interiorul recipientelor, fiind poziționate pe gâtul vasului, unde sunt prinse cu nituri.

Este necesar să subliniem că situlele de la Sipoteni, Mana și Bădeni (fig. 8) se deosebesc de cele de tip Eggers 18-22 (dar și E 23) prin faptul că sunt mai puțin zvelte, au umerii mai puțin arcuți și corpul mult mai bombat, cum au observat și alți cercetători (Wielowiejski 1985, 157; Bârcă 2009, 93). O altă particularitate importantă care deosebește aceste tipuri de vase de situlele de tip Eggers este faptul că diametrul maxim al situlelor est-carpatică se găsește la nivelul celei de-a treia părți a înălțimii, spre deosebire de cele romane (de tip Eggers), unde diametrul maxim al corpului recipientului se găsește la nivelul celei de a patra parte a înălțimii. Totuși, cea mai importantă particularitate care deosebește aceste tipuri de vase între ele este faptul că situlele de bronz utilizate în calitate de inventar sau de urnă funerară, descoperite la Sipoteni, Mana și Bădeni, nu poartă urme de nituri pentru atașe sau alte semnamente care ar demonstra că recipientele ar fi fost înzestrate cu torți²³.

²² Tipul Eggers 22 este identic cu tipul Bargfeld la care fac referire unii cercetători (vezi: Eggers 1951, Taf. 4).

²³ Unica variantă ipotetică posibilă în aceasta privință ar fi existența la aceste vase a unor torți realizate din produse perisabile, sfoară sau piele, care ar imita/repetă sistemul de prindere al situlei de la Bădragii Noi prin care două semicercuri din fier, prinse pe gâtul situlei, serveau pentru fixarea unei torți mobile, din același metal.

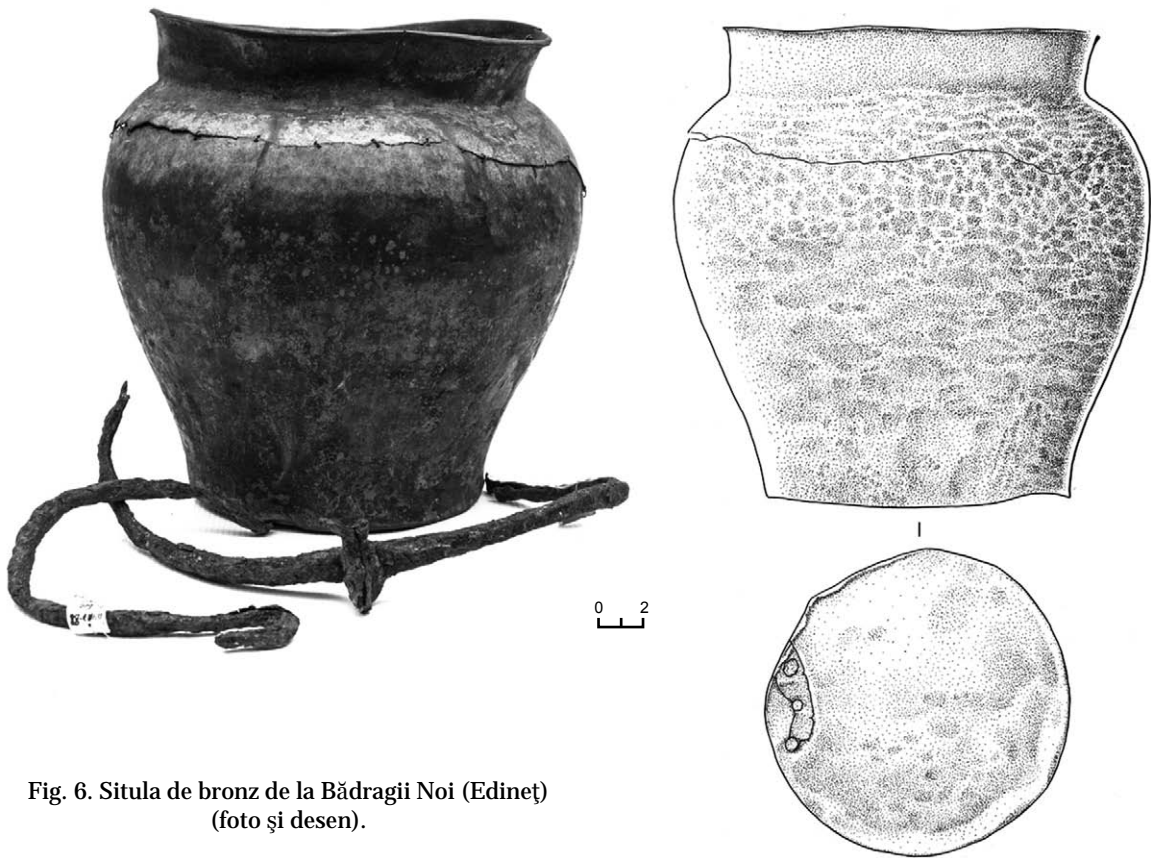


Fig. 6. Situla de bronz de la Bădragii Noi (Edinet)
(foto și desen).

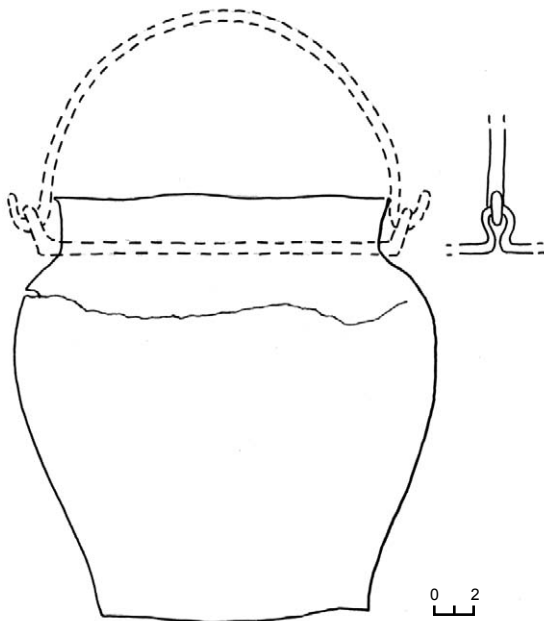


Fig. 7. Reconstituirea sistemului de prindere a torților
situlei de la Bădragii Noi.

Elementele și particularitățile de ordin morfologic care deosebesc situlele descoperite în spațiul est-carpatic de cele romane, de tip Eggers 18-23, ne îndreptătesc să evidențiem recipientele de bronz de la Sipoteni, Mana și Bădeni în cadrul unui tip distinct, *tipul Mana*. Ținem să menționăm că acestui tip îi aparțin și situlele de bronz de la Bădragii Noi (fig. 6), Veselaja Dolina și Mar'evka (fig. 9). Vasele de la urmă se deosebesc de situlele amintite mai sus (Sipoteni, Mana, Bădeni) doar prin faptul că sunt înzestrate cu torți de fier prinse fără utilizarea atașelor nituite. Pentru a fixa toarta mobilă a recipientului, s-a procedat la confecționarea a două semicercuri din bare de fier, prinse între ele, plasate în jurul gâtului vasului, de care era legată toarta (fig. 7)²⁴. Pornind de la aceste particularități, considerăm că situlele cu torți mobile de fier, prinse fără utilizarea atașelor și niturilor, pot alcătui *varianta Bădragii Noi* a tipului Mana (fig. 9).

²⁴ Starea avansată de degradare a torților din fier, afectate de coroziune, nu ne permite să înțelegem exact care a fost modalitatea de prindere a acestora de cele două semicercuri. Vezi, în acest sens, propunerea noastră de reconstituire a modalității de prindere a torților (fig. 7).

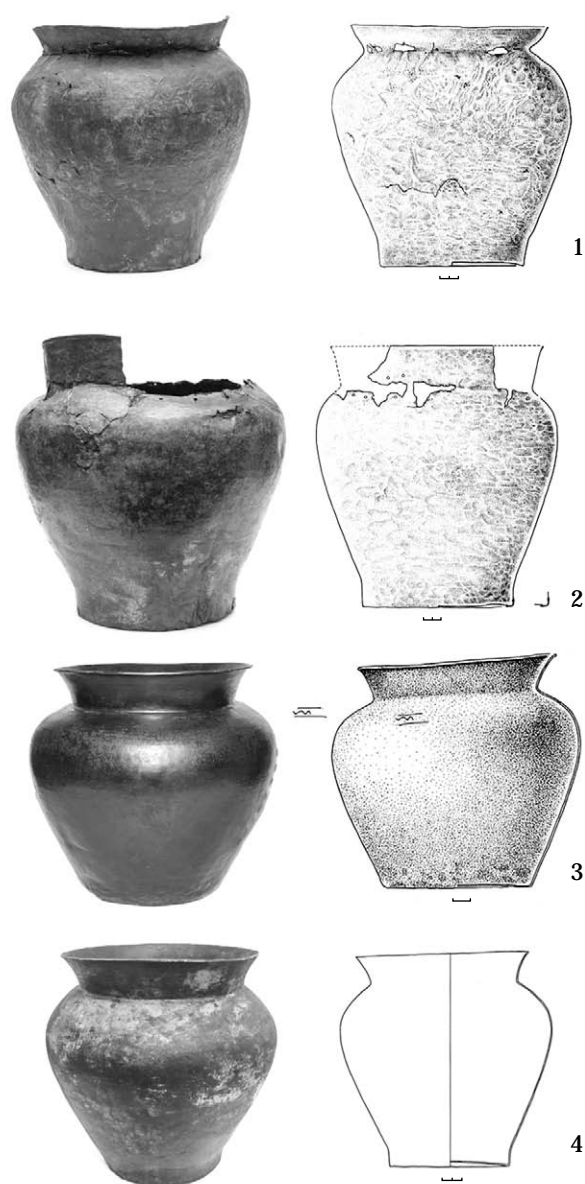


Fig. 8. Planșa tipologică cu situle de tipul *Mana* (Sipoteni, Mana, Bădeni).

Trebuie să menționăm că mai mulți cercetători au atras atenția asupra lipsei unei armonizări tipologice a acestei categorii de vase de metal (Wielowiejski 1985, 157; Bolla 1991, 12; Редина, Симоненко 2002, 84; Bărcă 2009, 93). Diferența dintre vase rezidă atât în sistemul de prindere a torțiilor, cât și în cel al formei profilului acestor situle. Astfel, având în vedere șirurile tipologice existente pentru situlele de bronz, realizate de H. Willers, A. Radnoti, J.H. Eggers sau D. Břeščak, cercetătorii J. Wielowiejski (1985, 157), M. Bolla (1991, 12-13) și M. Feugère (2016) au fost nevo-

iți să apeleze la formulări terminologice complexe atunci când au încercat să încadreze tipologic situlele cu torți de fier prinse cu semicercuri speciale fixate în jurul gâtului vasului. Până la urmă, aceștia au fost obligați să le includă într-o categorie distinctă față de cele din tipologia lui J.H. Eggers²⁵. Autorii le-au definit drept *găleată cu anvelope de fier* (Wielowiejski 1985, 157), *situlă cu cercuri de fier* (Bolla 1991, 12-13) și, respectiv, *situle cu guler încercuit* (*situle à col cerclé*) (Feugère 2016).

Situle de bronz apropiate ca formă și modalitate de realizare a torțiilor, cu recipientele evidențiate de noi drept *variantea Bădragii Noi* a tipului *Mana*, au fost descoperite preponderent în mediul locuit de celții din Europa occidentală la Montefortino di Arcevia (M 8) în Italia (Bolla 1991, 13), la Villanueva de Cordoba (Wielowiejski 1985, 157 și nota 100; Bolla 1991, 13) și la Numantia în Spania (Wielowiejski 1985, 157 și nota 99; Bolla 1991, 13), la Toulouse-Estarac și Vieille-Toulouse în Franța (Labrousse 1966, 429, fig. 20; Vidal 1991, 169-192), unde în câteva fântâni funerare au fost descoperite nu mai puțin de 12 situle de bronz (Bolla 1991, 13; Feugère 2016). Pentru Europa Centrală sunt de menționat complexele de la Sotin-Zmajevac (Majnarić-Pandžić 1972-1973, 56, tab.1/6), Siscia (Bolla 1991, 13) și Mali Bilač (Dizdar, Potrebnica 2014, 355-373) în Croația și, probabil, cele de la Belgrad (Ratković 2005) în Serbia. În necropola de la Zubowice în Polonia, atribuită unor populații germanice (bastarnilor), a fost descoperită o situlă asemănătoare, integrată corect de cercetători în categoria celor ovoidale (Wielowiejski 1985; Bolla 1991, 13, fig. 5). Un număr important de vase de bronz, utilizate în calitate de urne funerare, au fost descoperite în necropola de la Mutin (Ucraina), pe râul Seim, datată la cumpăna erelor. Din 14 morminte de incinerare cu arme distruse intenționat identificate aici, nu mai puțin de 11 au fost realizate în vase de metal. Dintre acestea, în calitate de urne funerare au fost utilizate și cinci situle de bronz, aparținând tipului Eggers 20 și 22 (Терпиловский, Жаров 2013, 35-41, рис. 1).

Pentru descoperirile din Europa Occidentală, situla de bronz cu torți de fier prinse de un cerc

²⁵ Este de remarcat că Margherite Bolla a introdus aceste situle în categoria celor *ovoidale*, chiar dacă este evident că vasele au forma tronconică. Doar vasul din necropola de la Subbotov (Ucraina) (Максимов 1972, табл. XXV/12) și, posibil, cel din necropola de la Zubowice (Polonia) pot fi definite astfel.

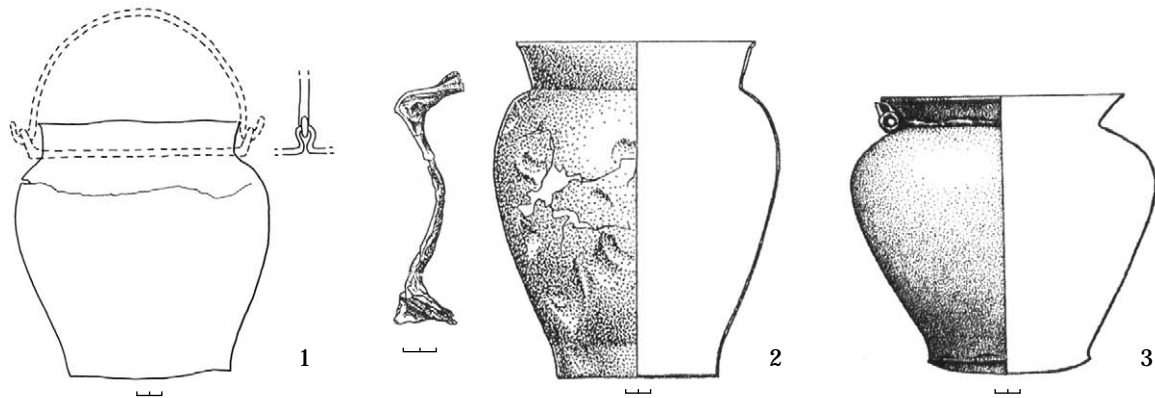


Fig. 9. Planșa tipologică cu situle aparținând *variantei Bădragii Noi* a tipului *Mana* (Bădragii Noi, Veselaja Dolina, Mar'evka).

realizat în jurul gâtului vaselor, în absoluta majoritate a cazurilor, a fost interpretată ca servind în calitate de *depot d'offrandes* (Vidal 1991, 169-192), inventar funerar sau de urnă funerară. Astfel, spre exemplu, două situle asemănătoare ca formă cu exemplarele din spațiul est-carpatic au fost descoperite în puțul funerar nr. XI (cu adâncimea de 10,45 m) de la Vieille-Toulouse (Labrousse 1966, 429-430, fig. 20). Vasele de aici au fost ancorate cronologic în secolul I a. Chr. sau în anii '50-'30 ai acestui secol (Labrousse 1966, 429). M. Bolla datează toate cele cinci puțuri funerare de la Vieille-Toulouse, inclusiv situlele de bronz descoperite aici, în prima jumătate a secolului I a. Chr. (Bolla, Boube, Guillet 1991, 12).

Cele mai apropiate regiuni unde situlele de bronz, asemănătoare ca formă exemplarelor noastre, utilizate în *riturile funerare*, au fost identificate în zona Dunării de Mijloc, în mediul celtic/scordisc. Astfel, un mormânt de incinerare în situlă de bronz, cu același sistem de prindere a torților, a fost identificat în necropola de la Sotin-Zmajevac (Majnarić-Pandžić 1972-1973, 56, tab. 1/6)²⁶, iar o alta – în mormântul de la Mali Bilac (Croatia) (Dizdar, Potrebica 2014, 355-373). Un vas de bronz din această categorie provine din M 8 de la Pecs (Ungaria) (Dizdar, Potrebica 2014, 355-373, fig. 7). O altă situlă, de formă ovoidală, provine din mormântul de incinerare (M. 1) de la Zubowice (Polonia), care conține drept inventar o fibulă de tip Kostrzewski K (Wielowiejski 1985,

159, fig. 2; Dabrowska 1988, 71, fig. 12/1), acesta fiind atribuit unei populații germanice. După cum vedem, și aici, în calitate de urnă funerară (sau de inventar funerar), a fost utilizată o situlă cu torți de fier identice celor cercetate în regiunile europene occidentale amintite de noi.

În nordul și nord-estul regiunii pontice, acest tip de situle, cu torți de fier prinse de un cerc fixat în jurul gâtului vasului, au fost descoperite într-o ascunzătoare din mormântul sarmatic de la Severnyj (reg. Krasnodar) (Скрипкин 1984, 223, рис. 3/III), dar și la Kileakovka și Bol'shaja Dmitrievka (reg. Volgograd) (Мордвинцева 1994, 29-31). Despre cele de la urmă nu cunoaștem condițiile de descoperire. O altă situlă provine dintr-un posibil depozit de la Novocerkassk (reg. Rostov) (СИМОНЕНКО 2011, 46)²⁷.

Ținem să menționăm că în spațiul est-carpatic, în calitate de *urnă funerară* sau de inventar funerar, au fost utilizate doar situle de bronz fără torți (Sipoteni, Mana, Bădeni). O altă observație care se impune este faptul că acest tip de situle de metal, de *tipul Mana*, au fost identificate preponderent în zonele locuite de bastarni, în cadrul culturii P-L²⁸. Analiza acestor complexe funerare, dar și a inventarului asociat lor, demonstrează că

²⁶ Nu cunoaștem dacă și situla de bronz descoperită la Sistia (Croatia), despre care amintește M. Bolla (Bolla, Boube, Guillet 1991, 13, nr. 12), provine tot dintr-un mormânt.

²⁷ Cele două situle din bronz, de la Kileakovka și Bol'shaja Dmitrievka (reg. Volgograd), se păstrează în fondurile Muzeului regional de la Volgograd.

²⁸ O situlă de bronz cu resturi umane incinerate a fost descoperită în mormântul 1 al necropolei Subbotov (reg. Cerkassy), aparținând culturii Zarubineț (Максимов 1972, 57, табл. XXV/2). Este încadrată cronologic în secolul I a. Chr. (Максимов 1972, 97). Această situlă este apropiată celei de la Zubowice, având forma ovoidală.

utilizarea vaselor de metal, în cazul dat a siturilor de bronz, în riturile și ritualurile de înmormântare, constituie un privilegiu cu totul deosebit chiar și pentru aristocrația barbară a acestei perioade, ele fiind un însemn de recunoaștere a înaltei poziții ierarhice sociale, deținute în timpul vieții.

Pe de altă parte, în spațiul est-carpatic și nord-pontic, siturile de bronz cu torți de fier care pot alcătui *varianta Bădragii Noi* a tipului Mana, au fost identificate doar în cadrul unor *depozite* și *tezaure* și, se pare, doar în regiunile controlate de sarmați (Bădragii Noi, Veselaja Dolina, Mar'evka etc.), analizate mai jos.

B. Situla de bronz utilizată în practicile depoziționale

În spațiul est-carpatic au fost descoperite câteva *depozite* în care erau prezente situle de bronz identice ca formă cu cele de la Sipoteni, Mana și Bădeni (fig. 8). Acestea au fost scoase la lumina zilei, după cum am menționat mai sus, la Bădragii Noi (r-nul Edineț) (Яровой, Чирков 1988, 20-22; Редина, Симоненко 2002, с. 82-96, рис. 6/4, 7/3), în partea de nord a spațiului pruto-nistean, la Veselaja Dolina (r-nul Tarutino, reg. Odesa) (Редина, Симоненко 2002, 78-96), în partea de sud a interfluviului Prut-Nistru și la Mar'evka (r-nul Domanivka, reg. Nikolaev), la vest de Bugul de Sud (Jakounina-Ivanova 1927, 100-109) (fig. 10). Aceste vase au gura largă și corpul de formă tronconică. Diametrul maxim al vaselor este situat în partea superioară a corpului, la nivelul celei de-a treia părți a înălțimii. Gura vaselor este mai mare decât diametrul fundului. Înălțimea vaselor variază de la 21,0 cm pentru recipientul de la Bădragii Noi, la 22,0 cm pentru situla de la Mar'evka și până la 28,0 cm pentru vasul de la Veselaja Dolina. Unica particularitate care alcătuiește diferența acestor vase, față de cele de la Sipoteni, Mana și Bădeni, este înzestrarea lor cu torți mobile din fier. Torțile sunt confecționate din bară de fier și sunt prinse de gâtul recipientelor cu ajutorul a două semicercuri din același metal, prinse între ele.

Dacă este să luăm ca bază pentru tipologie particularitățile morfologice ale vaselor, *forma* sau *profilul* corpului situlelor și nu doar pe cea a formei și a metalului din care sunt confecționate atășele sau torțile, recipientele analizate de noi ar putea fi încadrate mai curând în tipul Radnoti 46 și/sau Radnoti 48 (Radnoti 1938, pl. IX). Trebuie

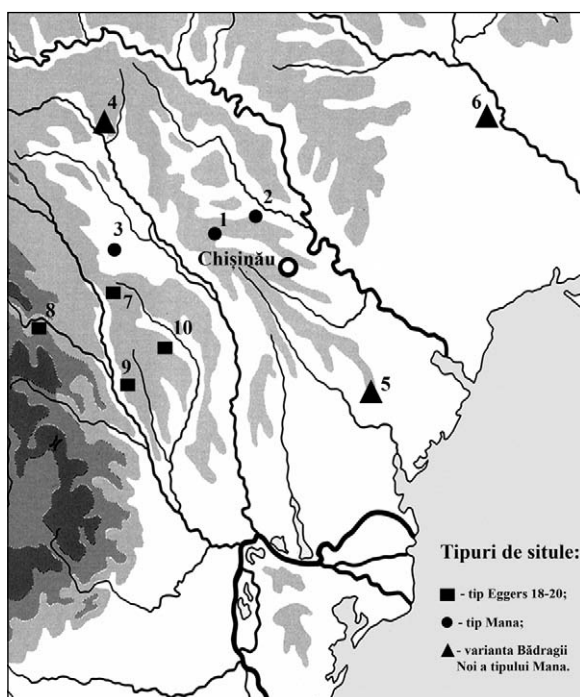


Fig. 10. Harta repartizării siturilor de bronz în spațiul est-carpatic: 1. Sipoteni (Călărași); 2. Mana (Orhei); 3. Bădeni (Iași); 4. Bădragii Noi (Edineț); 5. Veselaja Dolina (Odesa); 6. Mar'evka (Nikolaev); 7. Brad (Bacău); 8. Bâta Doamnei (Neamț); 9. Răcătău (Bacău); 10. Poieniști (Vaslui).

să menționăm că siturile aparținând tipului Radnoti 46 și 48, chiar dacă sunt identice ca formă cu cele evidențiate de noi drept *varianta Bădragii Noi a tipului Mana*, se deosebesc prin faptul că sistemul de prindere a torților la aceste vase este realizat diferit în comparație cu torțile recipientelor descoperite în spațiul est-carpatic (Bădragii Noi, Veselaja Dolina și Mar'evka). Astfel, siturile aparținând tipului Radnoti 46 și 48 sunt înzestrate cu atășe din fier prinse cu nituri de gâtul înalt al vaselor (în interior sau exterior), spre deosebire de cele est-carpatic (variante Bădragii Noi), care au torțile de fier prinse de cercuri realizate din același metal și dispuse în exteriorul gâtului vaselor. Acest fapt ne îndreptățește să considerăm că siturile de bronz de la Bădragii Noi, Veselaja Dolina și Mar'evka pot constitui o variantă a tipului Mana, din al cărui șir tipologic fac parte.

Analiza vestigiilor din zonele nord-pontice, unde au fost descoperite aceste situle de bronz cu torți din fier, identificate de noi ca varianta Bădragii Noi a tipului Mana, demonstrează că ele sunt răspândite preponderent în regiunile locuite/dominate de triburile sarmaților. Această ipoteză a mai

fost vehiculată în literatura de specialitate (Bârcă 2009, 94) și pare a fi cea mai plauzibilă.

Ținem să menționăm că așa-numitele *depozite strani* sau *depozite votive*, răspândite de la Carpații Orientali/sau de la Prut în vest și până la Nipru și Don în est, despre care am amintit mai sus, au fost puse de cercetători în legătură cu participarea sarmaților la războaiele mithridatice, în special cu cel de al treilea război (anii 74-63 a. Chr.) sau cu acea campanie împotriva Romei, rămasă nerealizată, care urma să străbată regiunile dunărene, inclusiv cele locuite de daci, dar și de celții de la Dunărea de Mijloc (СИМОНЕНКО 2010, 236-237).

3. Datarea, originea și căile de pătrundere a situlelor de bronz în spațiul est-carpatic

A. Datarea situlelor de bronz utilizate în calitate de urnă funerară și în depozite

Atât *complexele funerare* în care au fost descoperite situle de bronz, cât și setul de materiale identificate împreună cu recipientele asociate *depozitelor* au fost discutate în literatura de specialitate. S-au vehiculat opinii divergente, atât cât privește datarea acestora, cât și originea și căile de pătrundere în spațiul est-carpatic și nord-pontic (Паев, СИМОНЕНКО, Трейстер 1990, 124; ЩУКИН 1994, 97; Редина, СИМОНЕНКО 2002, 78-96; Зайцев 2012, 67-72; Марченко 1996).

Realizând o încercare de sincronizare a Latèneului european cu perioada preromană recentă a culturilor latinizate din Europa Centrală și de Răsărit, cercetătorii M. Ščukin și V. Eremenko au încadrat cronologic situlele de la Sipoteni și Mar'evka, dar și recipientul din necropola de la Subbotov²⁹, de pe Niprul superior, în cuprinsul secolului al II-lea a. Chr. Drept argument a fost adusă fibula filiformă de argint, de schemă Latène mijlociu, de tip Kostrzewski B, descoperită în interiorul urnei funerare de la Sipoteni (Еременко, ЩУКИН, 1998, 77). În legătură cu aceasta, situlele de la Sipoteni, dar și cele de la Mar'evka și Subbotov au fost atribuite *tipului Bargfeld* și puse în legătură cu participarea bastarnilor la luptele din Balcani din anii 179 și 168 a. Chr. (ЩУКИН 1994, 116-118; Еременко, ЩУКИН 1998, 73, 77-78).

Pe de altă parte, ținem să subliniem că setul de piese de harnașament descoperite în situla de-

pozitată la Bădragii Noi³⁰ a fost datat de cercetători în prima jumătate a secolului I a. Chr. (Мордвинцева 2001, 112, рис. 3/3; Редина, СИМОНЕНКО 2002, 82; Bârcă 2006, 274-275). Tot așa și conținutul depozitului cu situlă de bronz de la Veselaja Dolina³¹ a fost atribuit la sfârșitul secolului al II-lea - secolul I a. Chr. de unii cercetători (Редина, СИМОНЕНКО 2002, 86), sau primei jumătăți a secolului I a. Chr., de alții (Bârcă 2006, 372-373). În cel de-al treilea depozit, de la Mar'evka³², descoperit în dreapta Bugului de Sud, au fost găsite piese din categoria armelor ofensive și defensive (vârfuri de lance din fier și un coif de tip Montefortino), dar și piese de harnașament. M. Treister crede că acestea au ajuns la Bug împreună cu călăreții celți veniți dinspre Balcani sau din zona Carpaților pe la sfârșitul secolului II - începutul secolului I a. Chr. Трейстер 1987, 5). Complexul/depozitul de la Mar'evka a fost datat de către cercetători în prima jumătate a secolului I a. Chr. (СИМОНЕНКО 1986, 64, рис. 1/2; Bârcă 2006, 224-225, fig. 49-50).

Despre coifurile de tip Montefortino, descoperite în depozitele de la Veselaja Dolina și Mar'evka împreună cu situlele de bronz, s-a discutat în contradictoriu în literatura de specialitate. Până la urmă, cea mai argumentată pare a fi opinia lui A.V. Simonenko, care a atribuit coifurile descoperite în complexe sarmatice primei jumătăți a secolului I a. Chr. (СИМОНЕНКО 2011, 19). Pătrunderea acestor coifuri în spațiul est-carpatic și nord-pontic a fost pusă de autor în legătură cu participarea sarmaților în calitate de aliați la războaiele lui Mithridates VI Eupator cu Roma, dar și de reforma militară a regelui pontic din cursul pregătirilor pentru cel de-al doilea război (a. 83-81 a. Chr.). M. Ščukin a înaintat ipoteza că după reorganizarea și reechiparea armatei lui Mithri-

³⁰ În interiorul situlei de bronz de la Bădragii Noi au fost descoperite piese de harnașament din argint, bronz și fier, printre care: o faleră de argint cu diametrul de 9,0 cm, șase aplici circulare de argint cu diametrul de 3,4 cm, o aplică frontală din argint de formă triunghiulară, o aplică de bronz de aceeași formă, trei seturi de piese din fier de la căpăstru, reprezentate de zăbale, psalii și obrăzare.

³¹ În situla descoperită la Veselaja Dolina, în sudul spațiului pruto-nistean, și lângă aceasta au fost descoperite un coif de tip Montefortino, un vârf de lance din fier, două falere, unul de argint și altul de bronz, cinci falere mici de bronz, o aplică frontală de fier cu cârlig și șase zăbale din fier cu muștiucul din două bare, o psalie cruciformă din fier cu spini la capătul fiecărui braț, două mărgelile bitronconice din bronz, etc.

³² Împreună cu situla de bronz, la Mar'evka au fost găsite un coif de tip Montefortino, un vârf de lance din fier, o aplică frontală cu cârlig, psalii și zăbale din fier, etc.

²⁹ Aceasta este, după cum am menționat mai sus, de formă ovoidală.

dates, o parte din echipamentul acesteia ar fi fost transmisă aliaților (ШУКИН 1994, 143). De reorganizarea armatei lui Mithridates VI Eupator se ocupau ofițeri veniți din Spania, unde Sertorius începuse o rebeliune împotriva lui Pompeius (ШУКИН 1994, 143). Se presupune că unele din coifurile de origine spaniolă, utilizate inițial de ostașii lui Mithridates VI Eupator, au ajuns să fie parte a echipamentului aliaților sarmați (ШУКИН 1994, 143).

Așadar, opiniile cercetătorilor preocupați de această perioadă converg spre a ancora cronologic materialele și piesele care alcătuiesc majoritatea *depozitelor* descoperite în spațiul nord-pontic în prima jumătate a secolului I a. Chr., iar pătrunderea lor în spațiul est-carpatic și nord-pontic este pusă în cvasiunanimitate în legătură cu războaiele mithridatice din prima jumătate a secolului I a. Chr. la care au participat, în calitate de aliați, alături de bastarni, și detașamente de sarmați.

B. Originea și căile de pătrundere a situlelor de bronz în spațiul est-carpatic și nord-pontic

Pornind de la faptul că cea mai timpurie situlă din acest șir tipologic al vaselor de bronz a fost descoperită la Montefortino, în partea centrală a Italiei, s-a presupus că aici s-ar fi aflat centrul/atelierul lor de producere, de unde au fost vehiculate spre vest, prin sudul Franței, până în Spania, dar și spre est, până în Croația, Slovenia, Serbia, Ungaria și Polonia (Bolla 1991, 12; Dizdar, Potrebica 2014, 355-373). Pe de altă parte, descoperirea vaselor de acest tip în mediul celtic occidental, la Montefortino (mormântul 8 de aici a fost datat la sfârșitul secolului III - începutul secolului al II-lea a. Chr.), dar și lângă Numantia (mijlocul secolului al II-lea a. Chr.) și la Villanueva de Cordoba (sfârșitul secolului al II - începutul secolului I a. Chr.), la Toulouse-Estarac și Vieille-Toulouse (anii '40-'30 a. Chr. sau, după alți cercetători – în prima treime a secolului I a. Chr.), cât și central-european (Siscia, Sotin-Zmajevac și Mali Balić în Croația; Pécs în Ungaria), permite presupunerea că acestea au fost utilizate preponderent în mediul respectiv.

În legătură cu particularitățile vehiculării situlelor spre regiunile est-carpatic și nord-pontice, au fost enunțate câteva ipoteze. Gh.B. Fedorov pune situlele de bronz de la Sipoteni în legătură cu influența celtică asupra culturii getice din această perioadă

(Федоров 1960, 26). M.B. Șciukin găsea analogii directe pentru situlele de bronz din spațiul est-carpatic în complexe arheologice din Balcani. El considera că recipientele de bronz au ajuns în spațiul est-carpatic ca rezultat al campaniei bastarnilor în Balcani din anii 179 sau 168 a. Chr. (ШУКИН 1994, 118), despre care am amintit deja.

Pe de altă parte, B.A. Raev consideră că vasele de bronz, inclusiv situlele de metal în discuție, descoperite în spațiul nord-pontic, pot fi încadrate cronologic în secolul I a. Chr. În opinia lui, nomazii din Sarmația au putut intra în posesia lor doar în urma contactelor cu celții din Asia Mică. În acest fel, B.A. Raev renunță la ipoteza sa mai veche prin care presupunea că aceste vase de bronz, de origine celtică, au pătruns în Europa de Est dinspre nordul Italiei, prin intermediul provinciilor dunărene (Раев 1993, 174). Autorul susține că situlele au pătruns în regiunile de la nord de Marea Neagră ca rezultat al participării sarmaților la războaiele mitridatice. Aceste operațiuni militare, cu implicarea detașamentelor amintite, au avut loc doar în Asia Mică (Раев 1994, 175)³³.

C. Funcționalitatea inițială a situlelor de bronz

Cercetătorii au atras atenția asupra faptului că suprafața interioară a situlelor de bronz descoperite la Sipoteni era acoperită de un strat gros de arsură provenită de la resturile alimentare de bucătărie (Сепреев 1956, 137), iar suprafața exterioară era acoperită cu urme de arsură provenită de la vatră sau de la rug³⁴. Despre funcționalitatea acestor vase s-a acreditat ideea că ele ar fi făcut/puteau face parte din setul de inventar de campanie al legionarilor (Radnoti 1938, 113; Шелов 1965, 265; Шилов 1975, 154). În calitate de argumentare au fost aduse imagini de pe Columna lui Traian (construită în anul 113 p. Chr.), pe care sunt reprezentate seturi de vase interpretate drept inventar de campanie ce aparține legionarilor (Tucker 2012, 202, fig. 12).

4. Fibula filiformă de schemă Latène mijlociu de la Sipoteni

Fibula de la Sipoteni, descoperită împreună cu alt inventar funerar în interiorul situlei de bronz cu

³³ Nu cunoaștem situle de bronz din această perioadă descoperite în situri din Asia Mică.

³⁴ Cele două situle de bronz de la Sipoteni și inventarul descoperit în ele nu au urme de ardere de la rugul funerar.

resturi umane cinerare, face parte dintr-o familie mai mare a pieselor de schemă Latène mijlociu. Acestea au avut o circulație și o utilizare largă, cuprinzând arii geografice impresionante, iar din punct de vedere cronologic, au depășit cu mult cadrul afirmat, fiind întâlnite frecvent în complexe închise și straturi de cultură din Latène-ul târziu.

Tipul în sine cuprinde fibulele realizate dintr-un singur fir de metal; acestea au resortul bilateral simetric, alcătuit dintr-un număr variabil de spire și coardă exterioară. Piesele au piciorul întors pe deasupra arcului (alcătuit împreună cu el corpul fibulei) și prins de acesta cu ajutorul unui manșon realizat prin lățirea extremității piciorului. În marea lor majoritate, fibulele filiforme sunt realizate din fier. Pentru arealul culturii P-L, piesele din alt material, din bronz sau argint, constituie o excepție.

Din cele mai mult de 145 de fibule Latène mijlociu descoperite în siturile aparținând culturii P-L (așezări și necropole), Mircea Babeș menționează nu mai puțin de 58 de piese, pe care le încadrează în *tipul II3*. În lipsa unei sistematizări multumitoare la nivelul actual al documentării, pentru principalele forme de fibule din culturile și grupele germanice ale epocii preromane recente, acest tip corespunde tipologiei și nomenclurii elaborate de J. Kostrzewski (Babeș 1985, 195 și nota 12; Babeș 1993, 92), fiind echivalent cu *varianta Kostrzewski B*. Aceste fibule sunt caracteristice pentru culturile „est-germanice” de la est de Oder, Przeworsk (Dambrowska 1988, 305), Oksywie (Godlovski 1977, 52), dar și culturii Zarubinec (Каспарова 1972, 86, рис. 19/7-9; Каспарова 1984, 115-116, рис. 2/8-9). În tipologia elaborată de cercetătorii V. Iarmulschi și O. Munteanu, această categorie de fibule a fost evidențiată în *tipul 3*, cu variantele *a* și *b* (Iarmulschi, Munteanu 2013, 102-103).

În spațiul nord-pontic aceste fibule sunt prezente în necropolele sciților târzii de la Beljaus (Crimeea) și Krasnyj Majak (reg. Herson), unde au fost descoperite în complexe încadrate cronologic, cu precădere la sfârșitul secolului al II-lea - prima jumătate a secolului I a. Chr. (Михлин 1980, 197-200, рис. 2/3, 9; Гей, Бажан 1990, 135-138; Дашевская 1991, табл. 64/2; Дашевская 2001, рис. 3/19, 21). Tot în acest cadru cronologic au fost incluse și fibulele din necropola de la Neapolis (Simferopol) (Сымонович 1983, 104, табл.

XXV/3). Doar în unele cazuri fibulele de tip *Kostrzewski B* se întâlnesc în complexe datate în a doua jumătate a secolului I a. Chr. (Михлин 1980, 199). Pe de altă parte, unele complexe, în care au fost identificate fibule aparținând acestui tip, cum ar fi cele din necropola sciților târzii de la Krasnyj Majak, au fost atribuite secolului I p. Chr., fiind găsite împreună cu fibule cu piciorul întors pe dedesubt și prins de arc prin înfășurare (Гей 1987, рис. 6/17; Гей, Бажан 1990, 138, рис. 2/7; Кропотов 2010, 44-46).

Pe teritoriul locuit de geto-daci acest tip de fibule este descoperit sporadic, fiind identificate doar în câteva puncte: în mormântul de incinerare de la Corlate, în complexul de la Conțești-Lacul lui Bârcă (Rustoiu 1997, 33-34) sau în incinta dacică de la Pietroasele-Gruiu Dării (Dupoi, Sîrbu 2001, 35-36).

În cadrul tipologiei elaborate pentru fibulele din Dacia preromană, Aurel Rustoiu include fibulele filiforme de schemă Latène mijlociu în cadrul *tipului 2*. Autorul tipologiei atribuie variantei *Kostrzewski B* doar fibulele filiforme având resortul format din 4-6 spire; acestea au arcul scund și curbat în apropierea resortului, fiind realizate din fier, mai rar din bronz (*varianta 2b1*) (Rustoiu 1997, 33-34). Cercetătorul menționează că astfel de fibule au fost descoperite în aria culturii P-L. În opinia lui, trăsăturile morfologice ale acestor piese ar indica faptul că ele își au originea în fibulele de *tipului Mötschwil* și le identifică cu acestea (Rustoiu 1997, 35). Pentru aceasta autorul evidențiază *subtipul 2a*, în care sunt incluse fibulele de tip *Mötschwil*, având patru spire (2+2) și coardă exterioară. Arcul acestor fibule este îndoit sub forma unui semicerc prelung, fiind mai gros în diametru decât piciorul repliat. Piciorul este prevăzut frecvent cu o profilatură sau cu un nod de mici dimensiuni (Rustoiu 1997, 33).

Așadar, fibula de la Sipoteni face parte dintr-o mare familie morfologică a pieselor de schemă Latène mijlociu, fiind încadrată în *tipul II3* de M. Babeș sau în *tipul 2b1* de A. Rustoiu, tipologiei care cuprind fibulele filiforme din culturile germanice ale epocii preromane recente, dar și cele specifice ariei celtice cuprinsă între Rhin și bazinul carpatic. În spațiul nord-pontic acestea sunt descoperite în complexele sarmaților timpurii sau ale sciților târzii. Se cere să menționăm că piesa noastră face parte din același grup tipologic cu fibulele

specifice grupului Padea Panagiurski Kolonii (tipul 2b, după Rustoiu) sau cele de tip Gura Padinii (subtipul 2b2) (Spănu 2001-2002, 114-115).

Fibula filiformă de argint descoperită în urna funerară de la Sipoteni este caracterizată de câteva trăsături morfologice care o departajează, într-un fel, de alte forme de fibule de schemă Latène C³⁵. În primul rând, la fibulele de acest fel, corpul, format din arc și picior, este mult mai alungit, mai zvelt și mai dinamic decât la alte tipuri de fibule din această perioadă. În al doilea rând, piciorul, având terminația într-un manșon ornamentat cu linii incizate și dispuse perpendicular lungimii lui, este prins de arc în apropierea resortului. Piciorul are pe spate, la nivelul portagrafei, un ornament format dintr-o proeminență sferică de dimensiuni mici. Totodată, pe piciorul fibulei, lângă manșonul gravat cu linii incizate adânc, au fost realizate trei incizii paralele care constituie o prelungire a ornamentului de pe manșon. Tot aici a mai fost realizat un ornament format din patru linii incizate, dispuse două câte două, amplasate în diagonală inversă, amintind două triunghiuri suprapuse.

În spațiul cercetat de noi nu există o piesă perfect analogică fibulei de argint din complexul de incinerare în situlă de bronz de la Sipoteni. Cercetătorii consideră că decorul de pe piciorul fibulei constituie elementul esențial pentru încadrarea ei tipologică. Prezența ornamentului în formă de nod sau proeminență sferică de dimensiuni mici, amplasat pe piciorul fibulei la nivelul portagrafei, l-a făcut pe A. Rustoiu să atribuie fibulele filiforme tipului *Mötschwil* (Rustoiu 1997, 34-35). În opinia autorului, aceste fibule sunt specifice Latène-ului C2 și se constituie într-o adevărată fosilă directoare pentru această subfază³⁶.

Menționăm că pentru fibulele de tip *Mötschwil* sunt esențiale următoarele caracteristici: 1. toate fibulele sunt confecționate din bronz; 2. resortul

³⁵ A. Marton consideră că acest tip aparține fazei tranzitorii între Latène C2 și D1.

³⁶ Conform cercetătorilor, fibulele de tipul *Mötschwil* sunt specifice ariei celtice cuprinsă între Rhin și bazinul carpatic. Cel mai frecvent acestea au fost descoperite în sudul Germaniei, în Elveția, Moravia, Slovacia, Slovenia, dar și în sudul Poloniei, vestul Ungariei și în Austria (Rustoiu 1997, 34), fig. 19/1) și Biharea (jud. Bihor) (Dumitrașcu 1985, 63, pl. XXVI-II; Dumitrașcu 1994, 123-135).

este simetric și e alcătuit din patru spire (2+2); 3. arcul este larg, alungit, frecvent fațetat, are secțiunea circulară, se lățește către portagrafă; 4. portagrafa este scurtă; 5. piciorul este recurbat în unghi ascuțit (la fibula noastră unghiul este drept, luând, împreună cu portagrafa, forma unui trapez - *n.n.*), având în general un decor simplu; 6. piciorul este prins de arc cu ajutorul unei agrafe ornamentată cu un element globular (la noi manșonul are suprafața incizată - *n.n.*) (Márton 2004, 289).

Din punct de vedere morfologic, cu mici excepții de detaliu, fibula de la Sipoteni ar putea fi încadrată în acest tip. Motivele gravate / incizate de pe suprafața piciorului fibulei de la Sipoteni o apropie de piesele din sub-grupa elvețiană a fibulelor de tipul *Mötschwil*, evidențiate de A. Márton (a se vedea: Bern-Morgenstrasse, M. 4) (Marton 2004, 289 și nota 40). Pe suprafața acestora se pot urmări triunghiuri dispuse antitetic sau motive gravate dispuse oblic. Spre exemplu, piesa nr. 1 de la Wylerfeld este ornamentată cu linii gravate dispuse paralel, care se regăsesc și pe locul de legătură a piciorului cu arcul (Bern-Cedernstrasse Grab 4, nr. 1-2 și fig. 2, Grab 4, 1-2 și fig. 8/1) (Márton 2004, 290). Pe de altă parte, după cum am văzut, fibulele de tipului *Mötschwil*, în absoluta lor majoritate, sunt confecționate din bronz. Cele realizate din fier au fost evidențiate într-o variantă separată a acestui tip – varianta *Mötschwil-Dürmentingen* (Márton 2004, 291).

După cum am menționat, în cadrul culturii P-L au fost descoperite circa 60 de fibule filiforme, aparținând tipului *II3* sau variantei *Kostrzewski B*. Acestea, în absoluta lor majoritate, sunt realizate din fier (Babeș 1993, 90). Singurele excepții pentru spațiul est-carpatic le constituie fibula din M 96 a necropolei de la Poieniști, care este din bronz și fibula din M 13 din necropola Dolinjany. Ultima are resortul și acul realizate din fier, celelalte componente fiind de bronz (Смирнова 1981, 198, рис. 6/1). Fibula de la Sipoteni ar fi prima în rândul celor de excepție, fiind realizată din argint³⁷.

În acest context vom menționa că fibulele filiforme aparținând Latène-ului mijlociu, având extremitatea piciorului în formă de manșon, care era prins de arc, descoperite în *complexele sarmatice*

³⁷ O fibulă de fier, aparținând tipului *II3b*, după M. Babeș, a fost descoperită în mormântul izolat de incinerare de la Trebujeni-Orheiul Vechi (vezi: Трачук 1991, 51, рис. 4/2).

din spațiul nord-pontic, sunt aproape în totalitate realizate din bronz. Astfel, din 55 de fibule aparținând acestui tip, incluse în tipologia fibulelor epocii sarmatice, elaborată de către V.V. Kropotov, sunt prezentate doar cinci piese realizate din fier și una din argint (Кропотов 2010, 45-47)³⁸.

Elementul distinctiv pentru fibula de la Sipoteni este prezența pe piciorul recurbat a unei proeminențe sferice mici și a ornamentului gravat din zona manșonului, unde acesta este prins de arc, dar și pe suprafața manșonul propriu-zis. Menționând unicitatea/exclusivitatea fibulei de argint în discuție, vom aminti unele analogii apropiate pentru aceasta. Câteva fibule, întregi sau fragmentare, toate din fier, au fost descoperite în inventarul mormintelor de incinerare a necropolei de la Lucașeuca³⁹ (M 9, M 10, M 12 și M 21).

De exemplu, fibula din M 21 de la Lucașeuca este apropiată ca formă de piesa de la Sipoteni. Deosebirea dintre ele o alcătuiește materialul din care este realizată, unghiul piciorului recurbat și ornamentul. Chiar dacă piesa din fier este conservată precar, totuși, pe spatele piciorului, dinspre portagrafă, poate fi observată o nodozitate proeminentă de mici dimensiuni care alcătuiește ornamentul fibulei (Babeș 1993, Taf. 50/21d). O piesă de acest fel a fost descoperită în M 120 din marea necropola de la Borosești (Babeș 1993, Taf. 11/120c). Aceluiași tip pare să-i aparțină și fibula din M 391 de la Poienestii, care a fost realizată din fier (Babeș 1993, Taf. 33/391b).

Din aceeași categorie tipologică face parte și fibula descoperită în M 13 la Dolineni. Fibula de aici este aproape identică ca formă cu piesa de la Sipoteni, fiind realizată din fier (resortul și acul) și bronz. Piciorul repliat formează împreună cu portagrafa un trapez (fig. 4). Pe spatele piciorului, dinspre portagrafă, a fost realizat un ornament în forma unei proeminențe de mici dimensiuni (Смирнова 1981, 198; Babeș 1993, Taf. 48/13a). Necropola de la Dolinjany a fost atribuită ultimei faze de existență a culturii P-L (Babeș 1985, 205; Babeș 1993, 51-52; Каспарова 1993, 34-36; Smirnova, Megei 1995, 133-159; Pačkova 2010, 534; Iarmulschi 2013, 40-41), fiind ancorată cronologic celei de-a doua jumătăți a secolului al II-lea – ultimului sfert al secolului I a. Chr. (Iarmulschi

2013, 39) sau chiar primelor decenii ale secolului I p. Chr. (Каспарова 1993, 34). În tabelul sinoptic al pieselor cu valoare cronologică din cultura P-L, alcătuit de cercetătorul V. Iarmulschi, fibula din M 13 de la Dolinjany a fost inclusă în faza a treia (din cele patru evidențiate de autor), fiind atribuită sfârșitului secolului al II-lea - primei jumătăți ai secolului I a. Chr. (Iarmulschi 2013, 40, fig. 13).

Din sudul spațiului pruto-nistean, din mediul sarmatic, provine o fibulă de argint, de tipul *Kostrzewski B*, descoperită în M 4 al necropolei plane de lângă Holmskoe (reg. Odesa). Aceasta a fost realizată dintr-un fir de metal, are resortul bilateral simetric format din șase spire (3+3) și coardă exterioară. Arcul este lung, aplatizat și îndoit în apropierea resortului. Piciorul este întors pe deasupra arcului și este prins de acesta, în apropierea resortului, cu ajutorul unui manșon realizat prin lățirea extremității piciorului. Piesa nu s-a păstrat integral, de la ea lipsind piciorul și portagrafa. Complexul funerar și fibula de la Holmskoe au fost ancorate cronologic la mijlocul - a doua jumătate a secolului I a. Chr. (Гудкова, Фокеев 1984, 8-10, 23-24, рис. 2), la mijlocul secolului I a. Chr. (Bichir 1993, 161) sau doar în jumătatea a doua a secolului I a. Chr. (Bârcă 2003, 97 și nota 5). Pe de altă parte, unii cercetători consideră că fibula de la Holmskoe nu poate fi datată mai timpuriu de mijlocul secolului I p. Chr. (Кропотов 2001, 187; Кропотов 2010, 44).

Analiza comparată a categoriilor de fibule care au circulat în ultimele două secole ale erei vechi a permis cercetătorilor constatarea că fibulele filiforme cu ornament în forma unei proeminențe sau nodozități de mici dimensiuni, situate în apropierea portagrafei, cu piciorul prins de arc cu ajutorul unui manșon, aparținând Latène-ului mijlociu, au circulat până la începutul secolului I a. Chr., după care cedează locul fibulelor filiforme fără urme de ornament (Filip 1956, 107-113; Амброз 1966, 13). A.K. Ambroz menționează că fibulele filiforme din regiunile nord-pontice aparțin perioadei târzii a pieselor cu manșon (Амброз 1966, 13).

Cercetătoarea T. Dąbrowska consideră că fibulele de tipul *Kostrzewski B* care au dimensiunile mai mici de 8 cm ar fi caracteristice fazei A2 (a doua jumătate a secolului II - prima jumătate a secolului I a. Chr.) a culturii Przeworsk (Dąbrowska 1988, 305). A. Rustoiu crede că majoritatea fibu-

³⁸ Autorul se conduce de sistematizarea propusă de A.K. Ambroz (vezi: Амброз 1966, 12-13).

³⁹ Necropola și așezarea de la Lucașeuca sunt situate la distanța de circa 50 km est de situl de la Sipoteni.

lelor de schemă Latène mijlociu au fost utilizate de la sfârșitul secolului II și până spre mijlocul secolului I a. Chr. (Rustoiu 1997, 35). Pe de altă parte, Gh. B. Fedorov atrage atenția asupra faptului că fibulele de schemă Latène mijlociu au fost utilizate până către sfârșitul erei vechi (Федоров 1960, 26). Drept exemplu este adus M 21 din necropola de la Lucașeuca, unde în calitate de inventar a fost descoperită o fibulă de schemă Latène mijlociu (amintită de noi mai sus), împreună cu un pandantiv dublu spiralat. Acesta de la urmă a fost utilizat până către sfârșitul secolului I a. Chr. și chiar la începutul secolului următor⁴⁰. În cultura Zarubinec fibulele de tipul *Kostrzewski B* se întâlnesc în complexe închise, unde apar împreună cu materiale Latène târziu (Пачкова 2006, 108-109).

Așadar, analiza comparată a inventarului funerar al mormântului de incinerare de la Sipoteni, fragmentul ceramic de tip bastarnic, datat în secolele II-I a. Chr., situla de bronz care nu depășește limitele secolului I a. Chr., ne permit să considerăm că fibula filiformă de schemă Latène mijlociu descoperită aici este o adevărată fosilă/relicvă, a fost utilizată în spațiul est-carpatic și nord-pontic până către mijlocul I a. Chr., după cum demonstrează descoperirile din diverse complexe închise aparținând bastarnilor, sarmaților sau geto-dacilor.

III. Analiza osteologică a conținutului situlei de bronz cu resturi cinerare

Una din cele două situle descoperite în 1954 la Sipoteni (raionul Călărași) a servit pe post de urnă funerară, în ea fiind depuse resturi osoase incinerate de origine umană. Cu toate că descoperirea a fost publicată în 1956, în acel moment nu s-a realizat și o analiză paleoantropologică a resturilor scheletice, prezența acestora fiind doar semnalată, foarte succint, în articol: „...resturile osoase umane și obiectele din urnă au avut de suferit înainte de a fi aduse la Muzeul Republican de Etnografie. Judecând după conținutul conservat al situlei, putem considera că în urnă se aflau resturi scheletice de mici dimensiuni, incinerate, de origine umană...” (fragment tradus din limba rusă, din Cepreeв 1956, 137).

1. Metode de analiză paleoantropologică

Etapele analizei paleoantropologice au fost următoarele: curățarea materialului de impurități (cenușă, granule de pământ și de cărbune), categorisirea materialului pe regiuni anatomice (craniu, coloană vertebrală, centură scapulară, centură pelviană, membre superioare, membre inferioare, neidentificabile), cântărirea și numărarea, estimarea vârstei la deces, determinarea sexului, înregistrarea caracteristicilor de ardere (gradul de incinerare, textura osoasă, modelul de fisurare / fracturare a peretelui osos, prezența / absența fenomenului „placare în alb”, prezența / absența contorsionării, contracției și deformării), prezența / absența traumatismelor produse *ante mortem*.

Categorisirea pe dimensiuni a fost realizată astfel: fragmente de dimensiuni mari (peste 10 mm), medii (între 5 și 10 mm), mici (între 2 și 5 mm) și foarte mici (sub 2 mm). Pentru atingerea acestui obiectiv, resturile au fost triate cu ajutorul celor trei site dimensionale (cu ochiuri de 10, 5 și 2 mm).

Estimarea vârstei biologice s-a realizat prin analiza gradului de osificare a epifizelor la diafize, a gradului de obliterare a suturilor craniene și după dimensiunile componentelor scheletului cranian și apendicular. S-a luat în considerație și analiza dentiției, însă într-o măsură mai mică, pentru că în probă este prezent un singur rest dentar și anume, un fragment radicular, probabil de la un premolar. Am recurs la metodele recomandate de Moorrees, Fanning, Hunt (1963); Ubelaker (1989); Buikstra, Ubelaker (1994); Mays (1998).

Pentru determinarea sexului am utilizat, în principal, grosimea peretelui osos cranian (la nivelul oaselor frontal, parietal și occipital) și post-cranian (la nivelul diafizei femurului, humerusului și radiusului), după metoda elaborată de Gejvall și recomandată de Wahl (1996). S-a ținut cont și de gradul de dezvoltare a inserțiilor musculare și de robusticitatea osaturii. Ne-am ghidat după recomandările semnate de Brothwell (1981, 72; 1989); McKinley, Roberts (1993); Mays (1998).

Gradul de incinerare și temperatura de ardere au fost estimate morfoscopic. Pentru resturile osoase am utilizat scara coloristică Red-Green-Blue (în continuare – R.G.B.), formată din 12 trepte coloristice (de la os neincinerat până la os puternic calcinat), recomandată de Walker, Miller,

⁴⁰ A se vedea în acest sens colierul din M 16 din necropola de la Giubiasco (Pernet et al. 2006, II, 291 și figura de la pagina 384).

Richman (2008). Pentru fragmentul dentar am utilizat scara coloristică recomandată de Sandholzer (2015, 374), bazată pe experimente privind modificarea culorii suprafeței rădăcinilor dentare după expunerea la temperaturi de peste 400°C, în funcție de durata de expunere (5, 15, 30 și 45 de minute).

Modelul de fisurare / fracturare a peretelui osos a fost notat după indicațiile oferite de Shipman (1984); Ubelaker (1989); McKinley, Roberts (1993); Mays (1998); Whyte (2001).

Aprecierea stării oaselor în momentul incinerării („verde”⁴¹ sau „uscată”⁴²) s-a realizat după metodologia recomandată de Wells (1960); Thurman, Willmore (1981); Heglar (1984); Shipman (1984); Guillon (1986); Ubelaker (1989; 2009); Buikstra, Swegle (1989); McKinley, Roberts (1993); Bondioli, Formenti, Salvadei (1994); McKinley (2000); Whyte (2001); Brickley, McKinley (2004); Devlin, Herrmann (2008); Fairgrieve (2008); Symes et al. (2012).

Prezența / absența traumatismelor produse *ante mortem* a fost evaluată conform metodologiei propuse de Pope, Smith (2004).

2. Rezultate paleoantropologice

Resturile scheletice incinerate depuse în situlă-urnă descoperită la Sipoteni prezintă un grad de fragmentare mediu spre ridicat (fig. 11) și stare de conservare moderată spre bună. Urna funerară în care au fost depuse osemintele a funcționat ca un scut protector împotriva factorilor tafonomici ce ar fi putut duce la degradare. Unele resturi osoase prezintă pete de nuanță verzuie (fig. 20 și 30), altele, pete ruginii (fig. 12 și 25) – pigmentări sau urme de oxidare provenite de la contactul cu peretele interior al situlei sau de la contactul cu obiectele din fier depuse în situlă.

⁴¹ Termenul „os incinerat în stare verde” se referă la osul care în momentul incinerării este în stare proaspătă, adică acoperit cu mușchi și tegumente și cu canalul medular plin. În această categorie intră resturile osoase provenite de la subiecți incinerati *intra vitam* sau imediat *post mortem*, în cea din urmă categorie încadrându-se atât cadavrele, cât și oasele parțial descarnate.

⁴² Termenul „os incinerat în stare uscată” se referă la osul vechi, deshidratat, care și-a pierdut în timp majoritatea componentelor organice, la osul care în momentul incinerării nu este învelit în țesut muscular și nu are măduvă. În această categorie intră doar resturile osoase incinerate *post mortem*, după ce au trecut de procesul natural de descompunere a țesuturilor moi.

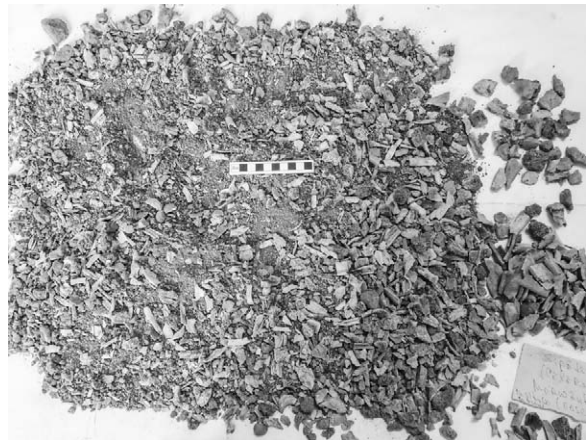


Fig. 11. Bărbat, 20-30 ani. Gradul de fragmentare a scheletului.

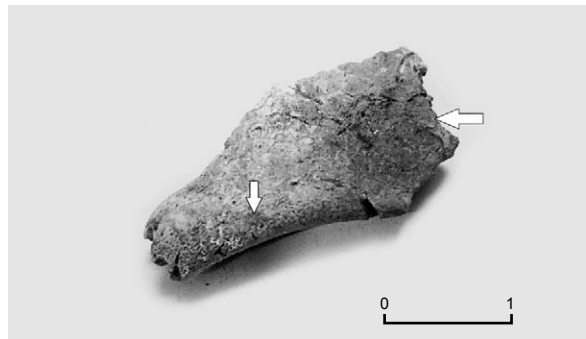


Fig. 12. Frontal, fragment. Marginea superioară a orbitei drepte. Urme de oxizi metalici.



Fig. 13. Coxal, fragment. Regiunea mării incizuri ischiatice.

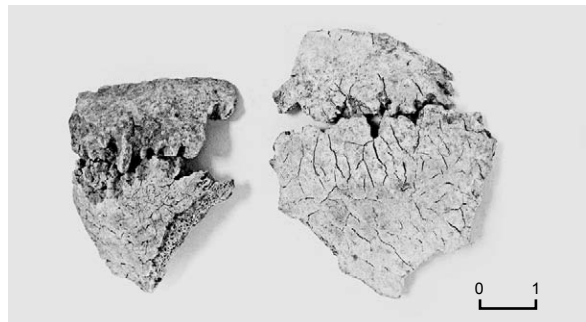


Fig. 14. Parietale, fragmente. Regiunea suturii sagitale.

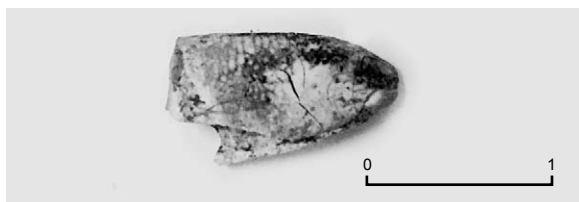


Fig. 15. Rest radicular, probabil premolar.



Fig. 16. Occipital, fragment.



Fig. 17. Temporale, fragmente din porțiunile pietroase.



Fig. 18. Corp vertebral lombar, fragment.



Fig. 19. Arcuri vertebrale, fragmente.

Resturile scheletice analizate provin de la un singur individ – un adult tânăr, de sex masculin, cu vârsta biologică cuprinsă în intervalul 20-30 de ani.

Sexul a fost determinat după mai multe elemente. Dintre caracteristicile nemăsurabile, dar identificate cu ușurință prin metode morfoscopice, sunt gradul de robusticitate scheletică (moderat spre ridicat), inserțiile musculare accentuate de la nivelul treimii proximale a femurului, dimensiunile moderate spre mari ale epifizelor proximale ale humerusului, femurului, metatarsului I și ale epifizei distale a radiusului și, nu în ultimul rând, după două caracteristici sexuale dimorfice – marginea superioară accentuat rotunjită a orbitei (fig. 12) și deschiderea îngustă a mării incizuri ischiatice (fig. 13). Caracteristicile biometrice utilizate la determinarea sexului au fost: grosimea osului parietal în proximitatea suturii sagitale (1a. = 4-6 mm), grosimea osului occipital lângă eminența cruciformă (1b. = 11-12 mm), grosimea peretelui compact al diafizei femurului (2. = 6 mm), humerusului (3c. = 4 mm) și radiusului (4. = 3 mm).

Vârsta biologică a fost estimată după aspectul suturii craniene sagitale, în segmentele *pars obelica* și *pars lambdaica* (obliterare absentă) (fig. 14). Pentru estimarea vârstei am luat în considerare și singurul element dentar prezent în probă – un rest radicular cu apexul închis, provenit, probabil, de la un premolar (fig. 15).

Greutatea totală a resturilor incinerate este de aproape 1000 g, la care se adaugă circa 500 g de cenușă, granule de pământ și de cărbune. Numărul total al fragmentelor este de circa 3000. Dacă privim proba în ansamblu, gradul de fragmentare este ridicat și pare destul de uniform la nivelul întregului schelet. Cu toate acestea, menționăm că, în ordinea descrescătoare a frecvenței, predomină resturile de dimensiuni mici (între 2 și 5 mm), urmate de cele foarte mici (sub 2 mm), medii (între 5 și 10 mm) și mari (peste 10 mm). Raportându-ne la un os adult integru, dimensiunile resturilor cinerare analizate sunt mijlocii spre mici, situație comună în cazul unei incinerări aproape complete. Scheletul este aproape complet și foarte bine reprezentat. În inventarul osteologic au fost identificate fragmente din toate regiunile anatomice, atât din segmentul axial (craniu și coloana vertebrală), cât și din cel apendicular (centura scapulară și pelviană, membrele superioare și inferioare).

Fragmentele craniene sunt în număr de 73, cu o greutate totală de 148 g. Au fost identificate por-

țiuni din frontal, parietale, temporale (porțiunea pietroasă) și occipital. Cel mai mare fragment (32×31 mm) provine din occipital (fig. 16), din regiunea învecinată cu eminența cruciformă. De dimensiuni ceva mai mici sunt patru fragmente provenite din parietale (din proximitatea suturii sagitale) (fig. 14), un fragment din osul frontal (din regiunea supra-orbitală dreaptă) (fig. 12) și două fragmente din temporale (din porțiunea pietroasă / stâncă temporalului) (fig. 17).

Dentiția este reprezentată printr-un singur fragment radicular provenit, probabil, de la un premolar (fig. 15). Partea conservată a rădăcinii are 13 mm lungime. Regiunea radiculară este complet dezvoltată, apexul fiind complet închis.

Segmentul post-cranian este reprezentat prin circa 2500 fragmente, cu o greutate de aproximativ 876 g. Au fost identificate fragmente din următoarele regiuni anatomice: corpuri (fig. 18) și arcuri (fig. 19) din coloana vertebrală (în număr de 35), părți din coxale (12), clavicule (4), scapule (4), coaste (32). La acestea adăugăm un număr considerabil de resturi provenite de la oasele membrilor superioare și inferioare, după cum urmează: 21 fragmente din epifize, 35 fragmente din regiunile metafizare și circa 850 fragmente din diafize.

Din totalitatea de 2500 de fragmente post-craniene, se detașează cu claritate următoarele porțiuni: regiunea mării incizuri ischiatice (fig. 13), părți din epifizele proximale ale humerusurilor și ale femurelor (fig. 20), o parte din procesul coracoid al scapulei, capetele distale provenite de la metatarsienele I stâng și drept (fig. 21), regiunea trohanterului mic al femurului stâng (fig. 22), falangele intermediară și distală, conexe ana-



Fig. 21. Metatars I, fragment, capăt distal.



Fig. 22. Femur stâng, fragment, regiunea trohanterului mic.



Fig. 23. Falange de la mână, în conexiune anatomică.

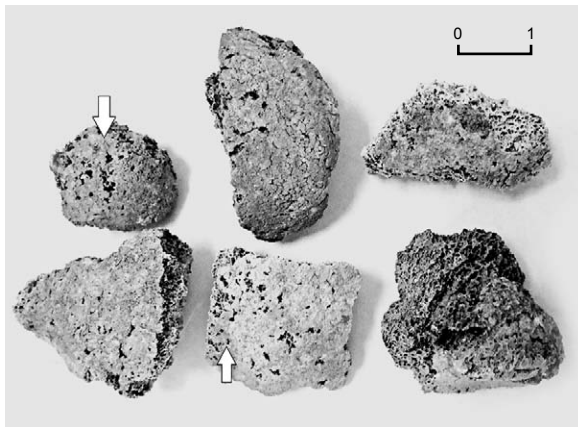


Fig. 20. Epifize, fragmente. Unele cu urme de oxizi metalici.



Fig. 24. Tibie, fragment din diafiză. Fisuri longitudinale.

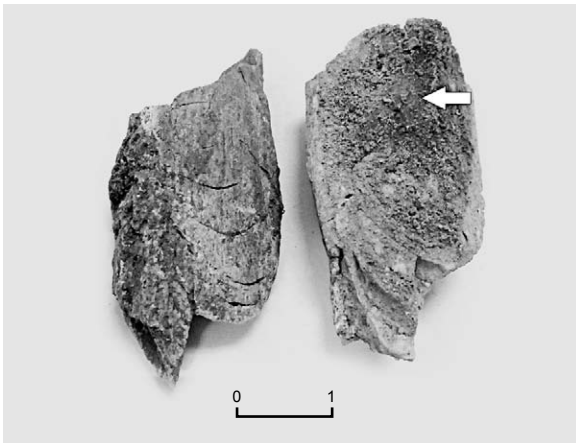


Fig. 25. Femur, fragmente din diafiză. Fisuri și fracturi transversal curbilunii. Urme de oxizi metalici.

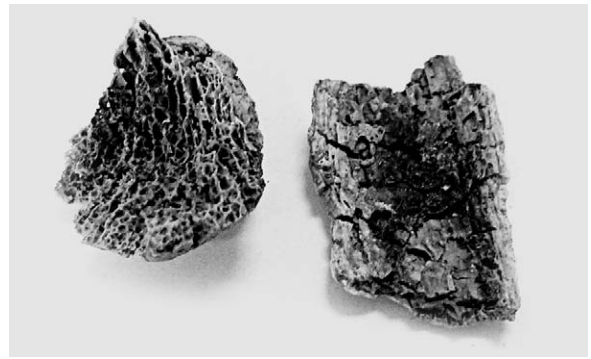


Fig. 29. Fragmente dintr-o epifiză și o metafiză ale unui femur. Tranziția de la carbonizare la calcinare.



Fig. 26. Humerus, fragmente din diafiză.



Fig. 30. Fragmente contractate și deformate provenite din diafize. Urme de oxizi metalici.



Fig. 27. Radius, fragmente din diafiză.

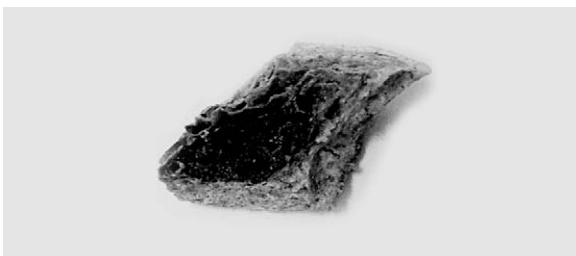


Fig. 28. Fibulă, fragment din diafiză „placat în alb”.

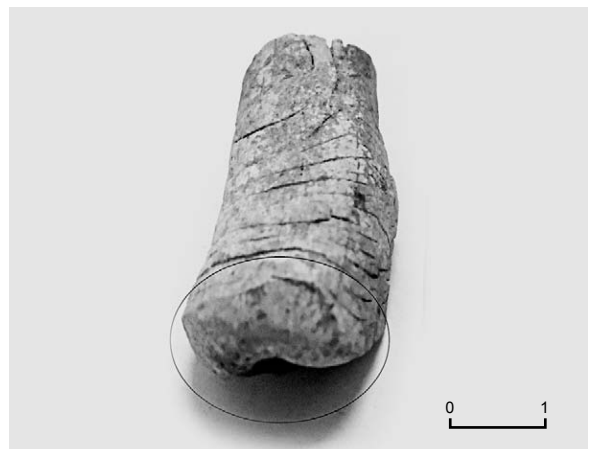


Fig. 31. Radius, fragment din diafiză, treimea distală, margine netedă (urme ale unui posibil traumatism).

tomic (fig. 23), de la una dintre mâini (probabil dreaptă). Fragmentelor identificate din punct de vedere anatomic li se adaugă circa 1500 de fragmente provenite de la același individ, neidentificabile din cauza dimensiunilor extrem de mici și a absenței indicilor clare privind locația.

Modelul de fisurare / fracturare a peretelui osos este caracteristic oaselor expuse la temperaturi mari și foarte mari, aflate în stare „verde / proaspătă” în momentul incinerării. Pe fragmentele provenite din calota craniană se pot distinge fisuri profunde ce formează un model reticular (fig. 14), atât pe tăblia internă, cât și pe cea externă. Fragmentele post-craniene sunt, de asemenea, fisurate în profunzime sau fracturate, atât longitudinal superficial (pe direcția axului osului) (fig. 24 și 30), cât mai ales transversal. Fisurile transversale sunt curbilini profunde, de cele mai multe ori complete, provocând fracturarea osului (fig. 25-27). Acest model de fisurare / fracturare este prezent, în special, în porțiunile scheletice care indică temperaturi ridicate de ardere, cum ar fi diafizele oaselor brațului și antebrățului și cele ale coapsei și gambei. Fisuri profunde și fracturi apar și pe fragmentele provenite din coxale (fig. 13), scapule și clavicule. Spre deosebire de diafize, care sunt mai compacte, epifizele oaselor membrelor sunt fisurate într-un mod asemănător tăbliei craniene externe, adică după un model reticular (fig. 20), în timp ce regiunile metafizare ale oaselor post-craniene prezintă fisuri mai mult sau mai puțin zimțate.

Temperatura de ardere, conform scării R.G.B. (Walker, Miller, Richman 2008), variază în limite destul de strânse, între minimum 500-600°C (bej cu nuanțe de gri) și maximum 900-1000°C (alb-mat, uneori cu irizații albastrii). Nu au fost identificate resturi care să fi rămas în stadiul de carbonizare, nici resturi care să prezinte aderențe provenite de la rug (cenușă, cărbuni). Absența acestor fenomene ne arată că temperatura în timpul arderii a depășit pragul de 400-500°C.

Resturile craniene indică ardere la o temperatură de 700-900°C, iar cele provenite din coaste, 500-600°C. Valori termice ridicate au fost atinse și la nivelul diafizelor oaselor post-craniene, de minim 700°C și maxim 900°C, majoritatea acestor resturi fiind calcinate. Această situație este foarte bine ilustrată de resturile provenite de la diafizele femurului și humerusului. Valori mai mici, cuprinse în intervalul 600-800°C, au fost înregistrate pentru resturile provenite de la oasele extremități-

lor membrelor inferioare și superioare. La nivelul coloanei vertebrale temperatura a ajuns la cel mult 700°C. Așa cum era de așteptat, la nivelul bazinului și al extremității oaselor care se articulează la centuri (cum este cazul epifizelor proximale ale humerusului și femurului) temperatura a atins maximum 500-600°C, acestea fiind regiunile scheletice care indică cele mai mici valori termice.

În ceea ce privește fragmentul dentar radicular prezent în probă, conform scării coloristice recomandate de Sandholzer (2015), acesta indică o temperatură de circa 700-800°C (fig. 15).

Privite în ansamblu, cea mai mare parte din resturile scheletice analizate se încadrează din punct de vedere coloristic în intervalul termic 700-900°C. Suntem de părere că la asemenea temperatură se putea ajunge doar în situațiile în care rugul funerar era amenajat din lemn de esență tare (stejar, fag), iar în ceea ce privește cantitatea de combustibil utilizată, aceasta trebuie să fi fost între cel puțin 6 și cel mult 14 metri cubi (Teleagă et al. 2014, 314).

Arderea defunctului s-a produs intens, aproape complet. Temperatura rugului a ajuns la valori foarte mari la nivelul craniului, brațelor și coapselor. Pe fragmentele provenite din diafiza fibulei (fig. 28) este prezent fenomenul numit „placare în alb” – etapă tranzitorie de ardere ce apare doar în cazul oaselor incinerate în stare „verde / proaspătă”. Din punct de vedere coloristic, tranziția dintre etapa carbonizării (300-400°C, care indică arderea parțială a componentelor organice) și etapa calcinării (800-900°C, care indică arderea completă a componentelor organice) este surprinsă doar în cazul unor resturi provenite din epifize sau din apropierea acestora (metafize) (fig. 29). Fragmentele provenite din diafizele oaselor lungi ale membrelor sunt calcinate și emit sunet metalic atunci când sunt ciocnite. Sunt prezente fenomenele de contracție, contorsionare și deformare – din nou o dovadă a incinerării în stare „verde” (fig. 26 și 30).

Toate fragmentele analizate prezintă margini ascuțite (tăioase), ceea ce înseamnă că fracturarea peretelui osos s-a produs în timpul arderii și nu *perimortem*, ceea ce exclude posibilitatea morții violente. Un singur fragment, provenit din treimea distală a diafizei unui radius (fig. 31), prezintă o margine rotunjită și netedă, ceea ce ne determină să presupunem existența unui traumatism

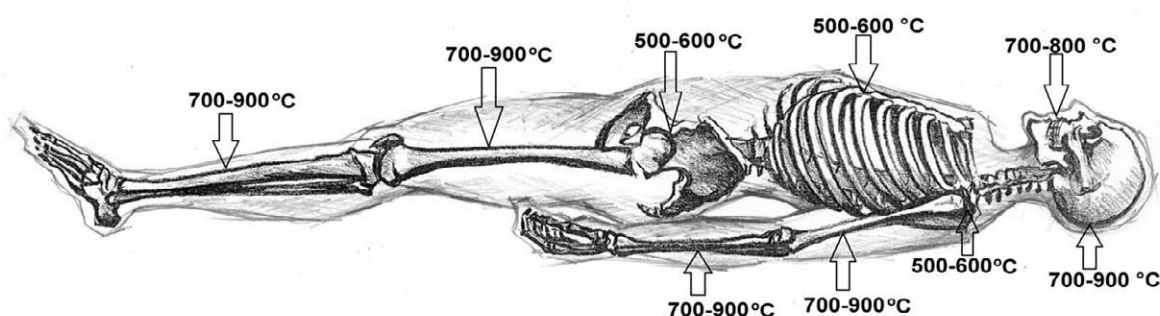


Fig. 32. Reprezentarea temperaturilor maxime de ardere, conform coloristicii și modelului de fisurare și fracturare ale peretelui osos.

(fractură) produs *perimortem* la nivelul unuia dintre antebrățe. Nu au fost identificate procese patologice, nici în segmentul cranian, nici în cel post-cranian.

Întregul complex de caracteristici morfoscopice descrise mai sus indică ardere mai mult sau mai puțin uniformă, aproape completă, oasele fiind în stare „verde” în momentul incinerării, adică acoperite de mușchi și tegumente și cu canalul medular plin. În figura 33 sunt reprezentate, pe zone anatomice, temperaturile maxime, observate conform coloristicii și modelului de fisurare / fracturare ale peretelui osos.

3. Analogii din perspectivă paleoantropologică

Cea mai apropiată analogie pentru descoperirea de la Sipoteni (r-nul Călărași), atât din punct de vedere geografic, cât și cronologic și cultural⁴³, este situla de la Mana (r-nul Orhei) (Tentiuc, Bubulici, Simalcsik 2015; Bubulici, Tentiuc, Simalcsik 2016). Comparând conținutul celor două situle (Sipoteni *versus* Mana), constatăm că în fiecare dintre ele au fost depuse resturi cinerare de la câte un individ de sex masculin, însă de vârste diferite (adult la Sipoteni și juvenil la Mana). Scheletul bărbatului de la Sipoteni este aproape complet și foarte bine reprezentat, situație ușor diferită în cazul tânărului de la Mana, scheletul căruia este mai slab reprezentat. Gradul de fragmentare este mult mai accentuat la adultul de la Sipoteni comparativ cu tânărul de la Mana, astfel încât și numărul fragmentelor este mult mai mare în primul caz. Acest fapt este susținut de valorile termice medii de ardere, care

în cazul resturilor din urna de la Sipoteni se încadrează din punct de vedere coloristic în intervalul 700-900°C, în timp ce la Mana, în intervalul 600-700°C. În ceea ce privește fenomenele de contorsionate și deformate, acestea sunt prezente în ambele cazuri, la fel ca și „placarea în alb”, doar că acest din urmă fenomen este mai frecvent întâlnit la juvenilul de la Mana, ceea ce este explicabil, pentru că „placarea în alb” este un fenomen tranzitoriu între carbonizare și calcinare.

Caracteristicile morfoscopice ale resturilor scheletice din cele două situle / urne funerare (Sipoteni *versus* Mana) indică incinerare în stare „verde”, însă limitele termice maxime sunt diferite în aceste două cazuri. Incinerarea bărbatului adult de la Sipoteni s-a produs intens și aproape complet, la o temperatură mai mare (700-900°C) decât a tânărului de la Mana. Credem că pentru incinerarea bărbatului de la Sipoteni s-a folosit mai mult combustibil (lemn de esență tare) decât pentru incinerarea tânărului de la Mana, respectiv și energia socială investită a fost mai mare în primul caz. Ținând cont doar de aceste diferențe, s-ar putea deduce și diferența de statut social între cei doi indivizi.

Cu toate acestea, privite comparativ, obiectele funerare care au însoțit osemintele în trecerea spre „lumea celor tăcuți” ne povestesc altceva... Tânărul de la Mana era o persoană importantă pentru comunitate, cu un statut social elevat, susținut, din punct de vedere antropologic, și de un alt element inedit – prezența în urnă, alături de resturile cinerare umane, a 10 falange distale (corespunzătoare ghearelor) de la membrele anterioare ale unui urs adult (*Ursus arctos*). Acestea provin, probabil, de la o mantie sau o pelerină pe care o purta adolescentul de 14-16 ani în momentul inci-

⁴³ Ne referim doar la urnele al căror conținut osteologic a fost analizat din punct de vedere paleoantropologic și publicat sau comunicat.

nerării (Tentiuc, Bubulici, Simalcsik 2015; Bubulici, Tentiuc, Simalcsik 2016). Credem că anume acest element – prezența „ghearelor” de urs – este extrem de sugestiv și înclină balanța statutului social către juvenilul de la Mana.

Chiar dacă în situla de la Sipoteni nu au fost identificate resturi osteologice de origine animală, iar inventarul funerar este mai sărăcăcios și mai puțin divers decât cel de la Mana, depunerea în sine a resturilor cinerare într-o situlă-urnă de bronz, prezența excepționalei fibule de argint, alături de efortul și energia investite pentru amenajarea rugului ne sugerează rolul important al acestui bărbat adult în cadrul comunității și o recunoaștere a înaltei sale poziții ierarhice sociale deținute în timpul vieții.

Concluzii

Analiza conținutului recipientului cu resturi umane incinerate de la Sipoteni arată că aici a fost înmormântat un bărbat în vârstă de 20-30 de ani. În calitate de urnă funerară pentru resturile calcinate a fost utilizată o situlă de bronz. Inventarul funerar descoperit în interiorul vasului era reprezentat de un fragment ceramic de la o strachină de culoare neagră, lucrată de mână, cu pereții lustruiți, aparținând culturii Poienești-Lucașeuca, atribuită bastarnilor din secolele II-I a. Chr., o verigă și o altă piesă diformă, ambele din fier, dar și o frumoasă fibulă de argint, de schemă Latène mijlociu. Tot aici a fost descoperită încă o situlă de bronz, identică după formă și dimensiuni cu urna funerară.

Vase asemănătoare de bronz, utilizate în calitate de urnă funerară, sunt cunoscute în situri din nordul Italiei, sudul Franței, în Spania și în unele regiuni de la Dunărea de Mijloc, aparținând celților. În spațiul est-carpatic, situlele de bronz de la Sipoteni, de formă tronconică, fără torți și atașe, își găsesc analogii în vasul de metal de la Bădeni (Iași), dar și în recipientul din mormântul de incinerare în situlă de bronz, cu arme distruse intenționat, de la Mana (Orhei).

Analiza morfologică și parametrii tehnologici ai situlelor de la Sipoteni, Mana și Bădeni au permis încadrarea lor într-un tip distinct – *tipul Mana*. Pe de altă parte, vase asemănătoare ca formă, însă înzestrate cu torți de fier, au fost descoperite în componența așa-numitelor *depozite stranii* la Bădragii Noi (Edineț), Veselaja Dolina (reg. Odesa) (ambele situate în interfluviul Prut-Nistru),

dar și la Mar'evka (reg. Nikolaev), pe malul drept al Bugului de Sud. Aceste situle, de formă tronconică, erau înzestrate cu torți de metal fără atașe și nituri. Pentru prinderea torților mobile din fier, pe exteriorul gâtului vasului erau fixate două semicercuri din bare de același metal, prinse între ele. Încercarea de a atribui aceste vase tipului Eggers 18-23 sau Bargfeld o considerăm nu tocmai reușită. Particularitățile morfologice și constructive ale situlelor de bronz de la Bădragii Noi, Veselaja Dolina și de la Mar'evka, cu torți mobile din fier, au permis evidențierea lor în calitate de *variante Bădragii Noi* a tipului Mana.

Pornind de la faptul că majoritatea absolută a incinerărilor în cultura P-L din această perioadă erau realizate în urne funerare, cu utilizarea vaselor din ceramică sau cu depunerea resturilor umane cinerare în gropi simple, utilizarea de către bastarni în riturile și ritualurile de înmormântare a situlelor de bronz, la care erau asociate (după caz) arme și/sau podoabe, pare a fi un important însemn de recunoaștere de către comunitate a poziției sociale ierarhice înalte, deținută de defunct în timpul vieții. Folosirea vaselor de metal în calitate de urnă funerară constituia un privilegiu deosebit pentru elita aristocrației barbare din această perioadă.

Coroborarea vestigiilor cu semnificație cronologică, descoperite în calitate de inventar funerar în mormintele de incinerare în situlă de bronz, dar și a materialelor (piese de harnașament din fier, bronz sau argint, arme și podoabe) identificate în componența *depozitelor*, a permis datarea complexelor funerare și, inerent, a vaselor de metal. Acestea au fost încadrate în cuprinsul secolului I a. Chr., probabil în prima jumătate a acestui interval temporal, datare susținută de majoritatea cercetătorilor.

Cât privește originea și posibilele căi de difuzare a recipientelor de bronz în spațiul est-carpatic și nord-pontic, situlele de *tipul Mana*, inclusiv *variante Bădragii Noi* al acestui tip, pot fi încadrate în marele grup al vaselor de metal care pătrund în secolul I a. Chr. din nordul Italiei sau sudul Franței spre Dacia preromană, iar de aici, în virtutea legăturilor dintre dacii de pe ambii versanți ai Carpaților, și la comunitățile limitrofe de la est de Carpații Orientali (bastarni și sarmați).

Din punct de vedere diacronic și al proceselor etno-culturale și militaro-politice, vom menționa că în urma analizei materialelor avute la dispoziție,

a coroborării lor cu informațiile izvoarelor scrise, dar și cu logica evenimentelor din această perioadă, credem că situlele de bronz puteau fi vehiculate în spațiul est-carpatic și prin intermediul regiunilor Dunării de Mijloc, ca verigă intermediară între descoperirile din Europa Occidentală și cea de Sud-Est, ca rezultat al participării bastarnilor și sarmaților la luptele regelui Burebista împotriva celților din Balcani din anii 60-58 a. Chr.

Astfel, se pare că după dispariția lui Mithridates VI Eupator, la al cărui al treilea război (a. 74-63 a. Chr.) împotriva Romei au participat în calitate de mercenari detașamente de bastarni⁴⁴ și sarmați (Appian, *Mithridates*, 15, 53), aceștia de la urmă au fost atrași de regele Burebista în războaiele sale împotriva celților boii, taurisci și scordisci. Supoziția noastră este susținută de evenimentele din anul 61 a. Chr., când sursele scrise menționează biruința bastarnilor, în alianță cu locuitorii orașului Histria și cu geții de „lângă cetatea istrienilor” (Dio Cassius, XXXVIII, 10, 1), asupra proconsulului Macedoniei, C. Antonius Hybrida. Unii cercetători presupun că însuși Burebista va fi fost în fruntea geților menționați de autorii antici sub zidurile Histriei (Pârvan 1926, 77; Glodariu 2010, 674).

Este posibil că după aceste lupte victorioase împotriva armatelor romane din nord-vestul Pontul Euxin, Burebista cu armata sa și împreună cu detașamentele de mercenari ale bastarnilor și sarmaților, va fi pornit în jurul anului 60 a. Chr. împotriva celților din sud-vestul Daciei.

Presupunem că în legătură cu aceste evenimente poate fi pusă prezența unor arme de tip celtic, asemănătoare *panopliei* utilizate de grupul *Pada-Panaghiurski Kolonii*, în mormântul de incinerare în situlă de bronz, cu arme distruse intenționat, de la Mana (Orhei). Tot astfel putea să ajungă în spațiul est-carpatic și pumnalul din fier de tip *sica*, de origine tracică, descoperit recent în situl cu locuire Poienești-Lucașeuca de la Trebujeni-Potârca (Orhei), în partea central-nordică a spațiului pruto-nistean, o zonă cu totul izolată de arealul firesc de utilizare a acestui tip de armă. Tot prin intermediul bastarnilor și al sarmaților, participanți la luptele împotriva celților de la Dunărea de Mijloc, au pătruns în regiunea est-carpatică și nord-pontică situlele de bronz care constituie subiectul studiului nostru.

⁴⁴ Strabon (VII, 3, 18) menționează că aliați ai regatului pontic au devenit bastarnii și scordiscii.

Cât privește modalitatea de utilizare a recipientelor de bronz, s-a văzut că bastarnii le-au folosit cu predilecție în riturile și ritualurile de înmormântare în calitate de urnă funerară pentru depunerea în ele a resturilor pământești ale unor înalți reprezentanți ai aristocrației sociale și/sau ai elitelor locale războinice, pe când sarmații au dat preferință situlelor cu torți de fier prinse de semicercurile plasate pe exteriorul gâtului vaselor, pe care le-au utilizat în special pentru păstrarea și/sau transportarea unor materiale cu valoare deosebită pentru ei: seturi de piese de harnașament, arme și/sau podoabe.

Analiza conținutului situlelor de bronz utilizate în calitate de urnă funerară, descoperite în mormintele izolate la Sipoteni, Mana și Bădeni, atribuite bastarnilor care au lăsat în partea centrală și de nord a spațiului carpato-nistean monumentele culturii arheologice P-L, dar și cazul/cazurile îngropării/ascunderii depozitelor sau a tezaurelor, împreună cu care au fost identificate situle de bronz scoase la lumina zilei în spațiul est-carpatic și nord-pontic, în zone dominate de sarmați, permit presupunerea că acestea pot fi puse și în legătură cu campania pontică a lui Burebista din anul 55 a. Chr. și cucerirea de către el a Olbiei la gurile Bugului, când regele dac ajunge până la Nipru, după cum consideră unii cercetători (Щукин 1994, 169).

Rămâne de domeniul ipotezelor și al forței presupunerilor care va fi fost cauza că Burebista începe lupta împotriva bastarnilor târzii și a sarmaților timpurii⁴⁵ cu care pare să fi colaborat „sub zidurile Histriei”, dar și în lupta împotriva celților de la Dunărea de Mijloc. Cert este că în nordul Pontului Euxin, de la Carpații Orientali și până la Nipru și Don, au fost descoperite mai mult de 50 de depozite cu piese de harnașament (Зайцев 2012, 67-77), arme, dar și podoabe, unele depuse în situle de bronz, aparținând acestei perioade și care au fost atribuite de cercetători sarmaților⁴⁶. Exact în această perioadă și ceilalți aliați ai lui Burebis-

⁴⁵ Poate jaful la care se vor fi dat aceștia după decimarea celților/boiilor la Dunărea de Mijloc, devastând regiuni aflate sub autoritatea politico-militară a regelui dac, l-au făcut pe acesta să-i respingă pe bastarni spre nord, iar pe sarmați până la Bug și Nipru. Mărturie stau depozitele descoperite în câmpia Munteniei, dar și la nordul Pontului Euxin, în cea mai mare parte ancorate cronologic de către cercetători în secolul I a. Chr.

⁴⁶ Amintim aici depozitele de la Brăviceni, Bubuieci, Trușești, Tvardița etc., ascunderea cărora poate fi pusă în legătură cu aceste evenimente.

ta, bastarnii, își încetează existența, pe la mijlocul secolului I a. Chr., prin dispariția așezărilor de tip P-L din partea centrală și de nord a spațiului carpato-nistrean, supraviețuind doar grupul septentrional al acestora, reprezentat arheologic de necropola de la Dolineany, cea mai târzie dintre cele cercetate.

Așadar, vestigiile descoperite în complexele închise aparținând bastarnilor și sarmaților, cercetate în spațiul est-carpatic și nord-pontic, datate în limitele secolului I a. Chr., reflectă o perioadă de intense și dinamice modificări ale realităților etno-culturale, demografice, social-economice și militaro-politice, determinate de luptele dintre puternicii poli de putere din regiune. În aceas-

tă perioadă legiunile romane înaintează tot mai adânc în Balcani, iar regele Mithridates VI Eupator duce lupte grele (prin cele trei războaie succesive împotriva Romei) pentru extinderea, apoi pentru păstrarea imperiului său circumpontic. Este perioada de apariție pe arena politico-militară a regelui Burebista, care își creează imensul său regat, atrăgând pentru aceasta de partea sa detașamente de mercenari bastarni și sarmați din spațiul est-carpatic, iar după caz, luptând împotriva lor. Aceste evenimente au condus la dispariția treptată a culturii latenizate Poienești-Lucașeuca de la est de Carpați aparținând bastarnilor și la infiltrarea ulterioară treptată în regiune a triburilor sarmaților nomazi.

Repertoriul situlelor de bronz (sec. II-I a. Chr.) din spațiul est-carpatic

Tipul Eggers 18

1. Bâțca Doamnei-Piatra Neamț (jud. Neamț, România). Ataș de bronz reprezentând delfini afronțați.

Dimensiuni: lungimea – 12 cm; grosimea – 1,5 cm. Datare: sec. I a. Chr. - prima jumătate a sec. I p. Chr. (Rustoiu 2005, 54).

Literatura: Sanie 1973, 427, fig. 13/4.

Păstrare: Muzeul Piatra Neamț.

2. Poienești (jud. Vaslui, România). Situlă de tipul Eggers 18 sau 19. A fost descoperită în mormântul 1094 din necropola de tip P-L. Inedită.

Literatura: Babeș, 1993, 87-88 și notele 194, 196 și 200.

Tipul Eggers 20 (varianta cu atașe trapezoidale)

3. Brad (jud. Bacău, România). Ataș de bronz, de formă trapezoidală. A fost descoperit în locuința 1/S V, (nivelul III), de pe acropola așezării fortificate.

Datare: a doua jumătate a sec. I a. Chr. - prima jumătate a sec. I p. Chr. (Rustoiu 2005, 56).

Literatura: Ursachi 1995, 132, nr. 11, pl. 15/16; Rustoiu 2005, 55-56, fig. 2/1.

Păstrare: Muzeul Roman.

Tipul Eggers 20 (varianta cu atașe ajurate)

4. Răcățâu (jud. Bacău, România). Ataș de bronz. Descoperit în așezarea dacică (?).

Datare: sec. I a. Chr.

Literatura: Miclea, Florescu 1980, nr. 295.

Tipul Mana

5. Sipoteni (r-nul Călărași, Republica Moldova). A fost utilizată, probabil, în calitate de inventar funerar.

Dimensiuni: înălțimea – 26,7 cm, diametrul la gură – 22,0 cm, diametrul maxim – 26,6 cm, diametrul fundului – 16,1 cm.

Literatura: Cepreeв 1956, 135-141.

6. Sipoteni (r-nul Călărași, Republica Moldova). Incinerare în urnă. Urnă funerară cu resturi umane incinerate.

Dimensiuni: înălțimea – 29,2 cm, diametrul la gură – 23,3 cm, diametrul maxim – 26,9 cm, diametrul fundului – 16,8 cm.

Materiale asociate: fragment de ceramică P-L, fibulă de argint, inel din fier cu capetele apropiate, piesă din fier, diformă.

Datare: prima jumătate a sec. I a. Chr. (Babeș 1993, 88, nota 200).

Literatura: Сергеев 1956, 135-141; Федоров 1960, 25-26.

Notă: M.A. Romanovskaja consideră că la Sipoteni au fost descoperite două morminte (Лапушнян, Никулицэ, Романовская, 1974, 82-83, рис. 34/3).

7. Mana (r-nul Orhei, Republica Moldova). Incinerare în urnă. Situlă de bronz utilizată în calitate de urnă funerară pentru resturile umane incinerate.

Dimensiuni: înălțimea – 24,6 cm, diametrul la gură – 20,8 cm, diametrul maxim – 26,8 cm, diametrul fundului – 16,8 cm.

Materiale asociate: strachina de ceramică lucrată cu mâna de culoare neagră, lustruită, cu buza fațetată; spadă din fier cu două tăișuri; teacă pentru sabie; vârf de lance din fier; umbo din fier; pinteni din fier (2 exemplare); verigă din fier cu buton pentru centiron (agățătoare pentru teacă de sabie); brățară dublu spiralată din fier cu terminații în butoni; scoabă din fier (de la teacă - ?); falange distale de urs (10 ex.).

Datare: prima jumătate a sec. I a. Chr.

Literatura: Tentiuc, Bubulici, Simalcsik 2015, 221-248.

8. Bădeni (jud. Iași, România). Mormânt de incinerare incert. Situlă de bronz.

Dimensiuni: înălțimea – 20,0 cm, diametrul la gură – 16,5 cm, diametrul maxim – 20,3 cm, diametrul fundului – 11,7 cm.

Materiale asociate: vas din ceramică cu oase sfărâmate (urnă funerară ?); lamă de pumnal; fragmente de brățară.

Datare: prima jumătate a secolului I a. Chr.

Literatura: Sanie 1973, 427, fig. 11/3; Sanie 1981, 60, fig. 56/3; Sanie 1993, 344-351; Chirica, Tanasache 1985, 365.

Notă: Situla a fost descoperită în anul 1920. Tot aici, în 1921 a fost descoperit un vas (oală) plin cu oase sfărâmate (incinerate ?), o lamă de pumnal și fragmente de brățară. Pe acest loc a fost semnalată o cetate geto-dacică.

Analogii: S. Sanie, consideră ca vasele de această formă persistă și în secolul I a. Chr., cum o dovedesc unele descoperiri din Gallia (nota 80: M. Labrousse, Gallia, 24, 1966, 430, fig. 20).

Tipul Mana, varianta Bădragii Noi.

9. Bădragii Noi (r-nul Edineț, Republica Moldova). Depozit. Situlă de bronz cu resturi de toartă din fier. Partea exterioară (de jos) are urme de utilizare pe rug (de ardere).

Dimensiuni: înălțimea – 21,0 cm, diametrul la gură – 17,0 cm, diametrul maxim – 21,5 cm, diametrul fundului – 13,7 cm.

Materiale asociate: faleră de argint cu diametrul de 9,0 cm; aplice circulare de argint (6 ex.) cu diametrul de 3,4 cm; aplică frontală din argint de formă triunghiulară; aplică de bronz de formă

triunghiulară; trei seturi de piese din fier de la căpăstru, reprezentate de psalii (obrazar) și zăbale. Datare: prima jumătate a secolului I a. Chr.

Literatura: Яровой, Чирков 1989, инв. №287, 20-23, рис. 14/1; СИМОНЕНКО 1993, 89-90; Редина, СИМОНЕНКО 2002, 84-85, рис. 6/4; рис. 7/3; СИМОНЕНКО 2011, 46-49, рис. 24/3 (aici e scris că e de la Bădragii Vechi).

Notă: Unii autori consideră că situla ar aparține tipului Eggers 23 (cu toartă de fier) (cu trimitere la Eggers 1951, 161). Toarta era prinsă cu un cerc de fier, realizat din două bucăți semicirculare, care era fixat în jurul gâtului situlei. Situla a fost descoperită la adâncimea de 04 m de la nivelul actual de călcare, în corpul unei ridicături/mici promontoriu natural.

10. Veselaja Dolina (r-nul Tarutino, reg. Odesa, Ucarina). Depozit. Situlă de bronz cu un fragment de toartă de fier.

Dimensiuni: înălțimea – 28 cm, diametrul la gură – 22,5 cm, diametrul maxim – 27,0 cm, diametrul fundului – 16,5 cm.

Materiale asociate: coif de tip Montefortino; două falere, unul de argint și altul de bronz; cinci falere mici de bronz; aplică frontală de fier cu cârlig și zăbale din fier și din bronz; două mărgelile bitronconice din bronz etc.

Datare: sfârșitul sec. II - secolul I a. Chr.

Literatura: Редина, СИМОНЕНКО 2002, 78, рис. 1/2; СИМОНЕНКО 2011, 233, рис. 23/1, 24/1.

Notă: Autorii o atribuie tipului Eggers 23 (cu toartă de fier) (cu notă la Eggers, 1951, 161).

11. Mar'evka (fost Bulgakovka, districtul Ananiev, gubernia Herson; astăzi r-nul Domaniivka, reg. Nikolaev, Ucraina). Depozit. Situlă de bronz cu resturi de toartă din fier.

Dimensiuni: înălțimea – 22,0 cm, diametrul la gură – 18,0 cm, diametrul maxim – ?, diametrul fundului – 12,8 cm.

Materiale asociate: coif de tip Montefortino; aplică frontală cu cârlig; psalii; zăbale din fier; vârfuri de lance.

Datare: prima jumătate a secolului I a. Chr.

Literatura: Jakounina-Ivanova 1927, 100-109, fig. 9; СИМОНЕНКО 2011, 218, рис. 23/2, 24/2.

Notă: Este atribuită de autori tipului Eggers 23 (cu toartă de fier) (Eggers 1951, 161).

Bibliografie

- Avram 2015:** A. Avram, Les premiers peuples germaniques sur le Bas Danube. Autour du décret SEG 52,724. Studi e lenistici XXIX, 2015, 27-76.
- Avram 2010:** A. Avram, Istoria politică a coloniilor grecești din Dobrogea. In: Istoria românilor, vol. I, Moștenirea timpurilor îndepărtate, Ed. a II-a, revăzută și adăugită (București 2010), 617-644.
- Avram, Bounegru 1997:** A. Avram, O. Bounegru, Mithridates al VI-lea Eupator și coasta de vest a Pontului Euxin. În jurul unui decret inedit de la Histria. Pontica 30, 1997, 155-165.
- Babeș 1969:** M. Babeș, Noi date privind arheologia și istoria bastarnilor (O „fibulă pomeraniană” descoperită în România). SCIV 20, 1969, 197-217.
- Babeș 1970:** M. Babeș, Daci și bastarni. Memoria Antiquitatis II, 1970, 215-236.
- Babeș 1985:** M. Babeș, Date arheologice și istorice privind partea de nord-est a Daciei în ultimele secole înaintea erei noastre. SCIVA 36/3, 1985, 183-214.
- Babeș 1988:** M. Babeș, Descoperirile funerare și semnificația lor în contextual culturii geto-dacice clasice. SCIVA 39/1, 1988, 3-32.
- Babeș 1993:** M. Babeș, Die Poienești-Lukasevka Kultur. Ein Beitrag zur Kulturgeschichte im Raum ostlich der Karpaten in den letzten Jahrhunderten vor Christi Geburt, Saarbrucker beitrage zur altertumkunde, Band 30 (Bonn 1993).
- Babeș 2010:** M. Babeș, Celții în spațiul carpato-dunărean. In: Istoria României, vol. I, Moștenirea timpurilor îndepărtate, ed. a II-a, revăzută și adăugită (București 2010), 530-541.
- Babeș 2010a:** M. Babeș, Bastarnii în răsăritul Daciei. In: Istoria României, vol. I, Moștenirea timpurilor îndepărtate, ed. a II-a, revăzută și adăugită (București 2010), 541-550.
- Babeș et al. 1980:** M. Babeș, N. Mirițoiu, M. Istrate, Gh. Coman, Raport preliminar privind reluarea săpăturilor de la Poienești – 1979. Acta Moldaviae Meridionalis II, 1980, 35-44.
- Bărcă 2001:** V. Bărcă, Vase romane de bronz din mormintele sarmatice din spațiul pruto-nistrean. In: (Coord. G. Florea, G. Gheorghiu, E. Iaroslavski) Studii de istorie antică (Cluj-Napoca 2001), 335-361.
- Bărcă 2001a:** V. Bărcă, Pătrunderea sarmaților la Dunărea de Jos și de Mijloc și relațiile cu geto-dacii (sec. I a. Chr. - sec. I p. Chr.). Ephemeris Napocensis XII, 2002, 45-97.
- Bărcă 2003:** V. Bărcă, Fibulele din mediul sarmatic timpuriu din spațiul nord-pontic (sec. II-I a. Chr.). Ephemeris Napocensis XIII, 2003, 93-115.
- Bărcă 2006:** V. Bărcă, Istorie și civilizație. Sarmații în spațiul est-carpatic (sec. I a. Chr. - începutul sec. II p. Chr.) (Cluj-Napoca 2006).
- Bărcă 2009:** V. Bărcă, Câteva considerații privind vasele metalice de import din mediul sarmatic nord-pontic. In: Cercetări arheologice XVI, Supplementum. Near and Beyond the Roman frontiers. Proceedings of a Colloquium held in Târgoviște, 16-17 october 2008 (Bucharest 2009), 85-124.
- Bichir 1961:** Gh. Bichir, Unele observații cu privire la necropolele de tip Poienești din Moldova și relațiile acestor necropole cu lumea sarmată. SCIV XII/2, 1961, 253-271.
- Bichir 1976:** Gh. Bichir, Relațiile dintre sarmați și geto-daci până la sfârșitul secolului I e.n. SCIVA 27/2, 1976, 203-214.
- Bichir 1985:** Gh. Bichir, Sarmații și relațiile lor cu geto-dacii (II). Revista de Istorie 38/12, 1985, 1164-1177.
- Bichir 1993:** Gh. Bichir, Date noi cu privire la pătrunderea sarmaților în teritoriul geto-dacic (I). SCIVA 44/2, 1993, 135-169.
- Bichir 1996:** Gh. Bichir, Date noi cu privire la pătrunderea sarmaților în teritoriul geto-dacic (II). SCIVA 47/3, 1996, 297-312.
- Bolla, Boube, Guillaurnet 1991:** M. Bolla, C. Boube, J.-P. Guillaurnet, Les sites. In: (Ed. M. Feugere, C. Rolley) La vaisselle tardo-republicaine en bronze (Dijon 1991), 7-22.
- Bondioli, Formenti, Salvadei 1994:** L. Bondioli, D. Formenti, L. Salvadei, Metodologie di analisi quantitative di resti umani combusti. Bullettino di Paletnologia Italiana 85, 1994, 385-398.
- Břeščak 1982:** D. Břeščak, Antično bronasto posodji Slovenije. Collectia Situla, 22/1 (Ljubljana 1982).
- Brickley, McKinley 2004:** M. Brickley, J.I. McKinley, Guidelines to the Standards for Recording Human Remains. Institute of Field Archaeologists (Southampton 2004), 9-13.
- Brothwell 1981:** D. Brothwell, Digging Up Bones: The Excavation, Treatment, and Study of Human Skeletal Remains (Ithaca 1981).
- Brothwell 1989:** D. Brothwell, The relationship of tooth wear to aging. In: (Ed. M.Y. Yücan) Age Markers in the Human Skeleton (Illinois 1989), 303-316.
- Bubulici, Tentiuc, Simalcsik 2016:** V. Bubulici, I. Tentiuc, A. Simalcsik, Un mormânt de incinerare al unui călăreț războinic (sec. II-I a. Chr.) descoperit lângă satul Mana (Orhei). Acta Musei Tutovensii XII/2, 2016, 72-110.

- Buikstra, Swegle 1989:** J.E. Buikstra, M. Swegle, Bone Modification Due to Burning: Experimental Evidence. In: (Eds. R. Bonnichsen, M.H. Sorg) Bone Modification (Orono: ME, Center for the Study of the First Americans 1989), 247-258.
- Buikstra, Ubelaker 1994:** J.E. Buikstra, D.H. Ubelaker, Standards for Data Collection from Human Skeletal Remains. Arkansas Archaeological Survey Research Series, No 44, Fayetteville, 1994.
- Căpitanu 1976:** V. Căpitanu, Principalele rezultate ale săpăturilor arheologice în așezarea geto-dacică de la Răcățeau. *Carpica* 8, 1976, 49-120.
- Căpitanu 1985:** V. Căpitanu, Unelte și arme de fier descoperite în așezarea geto-dacică de la Răcățeau, com. Horgești, jud. Bacău. *Carpica* 17, 1985, 41-74.
- Chirica, Tanasache 1985:** V. Chirica, M. Tanasache, Repertoriul arheologic al județului Iași, vol. 2 (Iași 1985).
- Conovici 1986:** N. Conovici, Aspecte ale circulației drahmelor din Dyrhachium și Apollonia în Peninsula Balcanică și în Dacia. *Buletinul Societății Numismatice Române* 77-79, 1986, 69-88.
- Conovici 1992:** N. Conovici, Începuturile culturii Poienești-Lucașeuca și prezența bastarnilor în Dobrogea. *SCIVA* 43/1, 1992, 3-15.
- Crișan 1980:** I.H. Crișan, Necropola dacică de la Cugir. Considerații preliminare. *Apulum* XVIII, 1980, 81-87.
- Crișan 1999:** I.H. Crișan, Cugir. In: *Enciclopedia arheologiei și istoriei vechi a României*, vol. I, A-C (București 1999), 387-388.
- Crișan 2000:** V. Crișan, Aspecte privind relațiile dacilor din estul Transilvaniei cu ținuturile extracarpatică (sec. II a. Chr. - I. p. Chr.). *Istros* X, 2000, 139-149.
- Dąbrowska 1988:** T. Dąbrowska, *Wczesne fazy kultury przeworskiej* (Warsawa 1988).
- Devlin, Herrmann 2008:** J.B. Devlin, N.P. Herrmann, Bone colour as an interpretive tool of the depositional history of archaeological cremains. In: (Eds. W. Schmidt, S.A. Symes) *The Analysis of Burned Human Remains* (London 2008), 109-128.
- Dizdar, Potrebica 2014:** M. Dizdar, H. Potrebica, Kasnolatenski ratnički grob iz Maloga Bilača (Požeška kotlina, Hrvatska) (Povzetek), In: (Ed. S. Tecco Hvala) *Studia Praehistorica in Honorem Janez Dular* (Opera Instituti Archaeologicae Sloveniae, 30) (Ljubljana 2014), 355-373.
- Eggers 1951:** H.Ju. Eggers, Der romische import im freien Germanien. *Atlas der Urgeschichte*, Bd. 1 (Hamburg 1951).
- Fairgrieve 2008:** S.I. Fairgrieve, *Forensic Cremation. Recovery and Analysis* (New York 2008).
- Feugère 2016:** M. Feugère, Situle a col cercle (Artefacts: SIT-3012). In: <http://artefacts.mom.fr/result.php?id=SIT-3012>, pagină consultată la 26/03/2016.
- Filip 1956:** J. Filip, *Keltové ve Stření Evropě* (Praha 1956).
- Gebhard 1991:** R. Gebhard, Die Fibeln aus dem Oppidum von Manching. In: *Die Ausgrabungen in Manching*, 14 (Stuttgart 1991).
- Godlowski 1977:** K. Godlowski, *Okres latenski w Europie* (Krakow 1977).
- Glodariu 2010:** I. Glodariu, Politica externă. Acțiunile lui Burebista în vestul Daciei. In: *Istoria românilor*, vol. I, Moștenirea timpurilor îndepărtate, ed. a II-a, revăzută și adăugită (București 2010), 673-674.
- Guillon 1986:** F. Guillon, Brules frais ou brules secs? In: *Anthropologie physique et Archéologie*, CNRS, 1986, 191-194.
- Hâncenu 2007:** G.D. Hâncenu, Ceramica bastarnică din așezarea de la Roșiori-Dulcești (jud. Neamț). *ArhMold* XXX, 2007, 277-286.
- Heglar 1984:** R. Heglar, Burned Remains. In: (Eds. T.A. Rathbun, J.E. Buikstra) *Human Identification: Case Studies in Forensic Anthropology* (Springfield 1984), 148-158.
- Iarmulski 2010:** V. Iarmulski, Observații privind așezările de tip Poienești-Lucașeuca. *Revista Arheologică* s.n. V/2, 2010, 159-168.
- Iarmulski 2012:** V. Iarmulski, Contribuții la poziția cronologică a necropolei de tip Poienești-Lucașeuca de la Dolinjany. *Revista arheologică* s.n. IX/1-2, 2012, 84-92.
- Iarmulski 2013:** V. Iarmulski, Unele considerații privind cronologia și periodizarea culturii Poienești-Lucașeuca. *Tyragetia* s.n. VII/1, 2013, 29-52.
- Iarmulski 2014:** V. Iarmulski, Migrația bastarnilor în spațiul carpato-nistrean (în baza necropolei de la Boroșești), *Autoreferatul tezei de doctor în istorie* (Chișinău 2014).
- Iarmulski, Munteanu 2013:** V. Iarmulski, O. Munteanu, Observations Regarding the Wear of Fibulae in Poienești-Lucașeuca Culture. In: *Archaeological small finds and their significance. Proceedings of the Symposium costume as an Identity Expression* (Cluj-Napoca 2013), 101-113.
- Jakounina-Ivanova 1927:** L. Jakounina-Ivanova, Une trouvaille de l'âge de La Tène dans la Russie meridionale. *Eurasia Septentrionalis Antiqua* I, 1927, 100-109.

- Levinschi, Agulnicov 1998:** Al. Levinschi, S. Agulnicov, Complexe sarmatice timpurii în tumulii Nistrului de Jos. Tyragetia VI-VII, 1998, 87-93.
- Majnarić-Pandzić 1972-1973:** N. Majnarić-Pandzić, Kasnolatenski keltski grobovi iz Sotina. Vesnik Arheološkog Muzeja Zagrebu 6-7, 1972-1973, 55-74.
- Márton 2004:** An. Márton, La fibule du type de Mötschwil. Acta Archaeologica Hungarica 55, 2004, 279-322.
- Mays 1998:** S. Mays, The archaeology of human bones (London, New York 1998).
- McKinley 2000:** J. McKinley, The analysis of cremated bone. In: (Eds. M. Cox, S. Mays) Human Osteology. In: Archeology and Forensic Science (London 2000), 403-421.
- McKinley, Roberts 1993:** J.I. McKinley, Ch. Roberts, Excavation and post-excavation treatment of cremated and inhumed human remains. IFA Technical Paper 13, 1993.
- Mitrea 1980:** I. Mitrea, Șantierul arheologic Izvoare-Bahna. MCA XIV, 1980, 432-449.
- Moorrees, Fanning, Hunt 1963:** C.F.A. Moorrees, E.A. Fanning, E.E. Hunt, Age variation of formation stages for ten permanent teeth. Journal of Dental Research 42, 1963, 1490-1502.
- Pačkova 2010:** S. Pačkova, Cultura Poienești-Lucașeuca. In: Istoria Moldovei. Epoca preistorică și antică (până în sec. V) (Chișinău 2010), 528-543.
- Pernet et al. 2006:** L. Pernet, E. Carlevaro, L. Tori, G. Vietti, Ph. Della Casa, B. Schmid-Sikimić, La necropola di Giubiasco (TI), vol. II, Les tombes de La Tene finale et d'époque romaine (Zürich 2006).
- Pope, Smith 2004:** E.J. Pope, O.C. Smith, Identification of Traumatic Injury in Burned Cranial Bone: An Experimental Approach. Journal of Forensic Sciences 49/3, 2004, 431-440.
- Ratkovic 2005:** D. Ratkovic, Roman bronze vessels in the collection of the National Museum in Belgrade [en Serbe] (Beograd 2005).
- Radnoti 1938:** A. Radnoti, A Pannóniai Roman bronzedéniek (Budapest 1938).
- Raev, Simonenko, Treister 1991:** B.A. Raev, A.V. Simonenko, M.Y. Treister, Etrusco-Italic and Celtic Helmets in Eastern Europe. JbRGZM 38, 1991, 465-496.
- Romanovskaja 1994:** M. Romanovskaja, Așezarea de la Ulmu. ArhMold XI, 1987, 207-226.
- Rustoiu 1994:** A. Rustoiu, Observații privind înmormântările tumulare din Dacia preromană (sec. I î.e.n. - I. e.n.). In: Studii de istoria Transilvaniei (Cluj-Napoca 1994), 33-40.
- Rustoiu 1996:** A. Rustoiu, Metalurgia bronzului la daci (sec. II î. Chr. - sec. I d. Chr.). Tehnici, ateliere și produse de bronz (București 1996).
- Rustoiu 1997:** A. Rustoiu, Fibulele din Dacia preromană (București 1997).
- Rustoiu 2000:** A. Rustoiu, Mercenari „barbari” la Histria și Callatis în sec. I a. Chr. Interpretări arheologice și istorice. Istros X, 2000, 277-287.
- Rustoiu 2002:** A. Rustoiu, Războinici și artizani de prestigiu în Dacia preromană (Cluj-Napoca 2002).
- Rustoiu 2009:** A. Rustoiu, A Late Republican bronze situla (Eggers type 20) from Cugir (Alba County), Romania. Instrumentum 29, juin 2009, 33-34.
- Rustoiu, Sîrbu, Ferencz 2002:** A. Rustoiu, V. Sîrbu, I.V. Ferencz, Mormântul tumular dacic de la Călan (jud. Hunedoara). Sargetia XXX, 2001-2002, 111-127.
- Sandholzer 2015:** M. Sandholzer, Influence of Heating Regimes on Dimensional and Colorimetric Changes of Teeth. In: (Eds. Ch.W. Schmidt, S.A. Symes) The analysis of burned human remains (London 2015), 365-379.
- Sanie 1973:** S. Sanie, Importuri elenistice și romane în câteva cetăți și așezări dacice din Moldova. SCIV 24/3, 1973, 407-434.
- Sanie 1981:** S. Sanie, Civilizația romană la est de Carpați și romanitatea pe teritoriul Moldovei (sec. II î.e.n. - III e.n.) (Iași 1981).
- Sanie 1991:** S. Sanie, La civilisation romaine et la romanisation à l'est des Carpates. In: Actes du XII Congrès International des Sciences Préhistoriques et Protohistoriques, Bratislava, 1-2 septembre 1991, 3 (Bratislava 1993), 344-351.
- Shipman 1984:** P. Shipman, Burnt bones and teeth: an experimental study of color, morphology, crystal structure and shrinkage. Journal of Archaeological Science 11/4, 1984, 307-325.
- Sîrbu, Bărcă 1999:** V. Sîrbu, V. Bărcă, Daci și sarmați în zona est-carpatică (sec. I a. Chr. - I p. Chr.). Istros IX, 1999, 89-98.
- Spănu 2001-2002:** D. Spănu, Un mormânt de epocă târzie Latène de la Dubova. SCIVA 52-52, 2001-2002, 83-132.
- Smirnova, Megei 1995:** G.I. Smirnova, V.F. Megei, Necropola plană de tip Poienești-Lukașevka de la Dolinjanj. SCIVA 46/2, 1995, 133-159.
- Symes et al. 2012:** S.S. Symes, D.K. Dirkmaat, S. Ousley, E. Chapman, L. Cabo, Recovery and Interpretation of Burned Human Remains. Final Technical Report, National Institute of Justice (Washington 2012).
- Szabó 1999:** K. Szabó, Oldalfalán csavart árkolások bronzvödör Albertfalváról – Un seau d'Albertfalva (Radnoti type XI, 57). Budapest Regisegei 33, 1999, 243-263.

- Teleagă et al. 2014:** E. Teleagă, A. Bălășescu, A. Soficaru, W. Schoch, Die Scheiterhaufen aus Cugir und Tarinci. Ein Beitrag zu den Bestattungssitten der Balkanhalbinsel und des vorromischen Dakiens in der Spätlatenzeit. *Prähistorische Zeitschrift* 89/2, 2014, 305-336.
- Tentiuc, Bubulici, Simalcsik 2015:** I. Tentiuc, V. Bubulici, A. Simalcsik, A cremation burial of a horseman near the village of Mana (the Orhei district). *Tyragetia* s.n. IX/1, 2015, 221-248.
- Teodor 1999:** S. Teodor, Regiunile est-carpătice ale României în secolele IV-II î.d. Hr. Considerații generale și repertoriu arheologic (București 1999).
- Thurman, Willmore 1981:** M.D. Thurman, J. Willmore, A Replicative Cremation Experiment. *North American Archaeologist* 2, 1981, 275-283.
- Tucker 2012:** Ch. Tucker, Two roman bronze vessels from St. Nicholas at Wade, Isle of Thanet. *Archaeologia Cantiana*, 132, 2012.
- Ubelaker 1989:** D.H. Ubelaker, *Human Skeletal Remains: Excavation, Analysis, Interpretation* (Washington 1989).
- Ubelaker 2009:** D.H. Ubelaker, The forensic evaluation of burned skeletal remains: A synthesis. *Forensic Science International* 183/1-3, 2009, 1-5.
- Ursulescu, Batariuc 1978:** N. Ursulescu, V.P. Batariuc, Cercetările arheologice de la Mihoveni (Suceava) – 1973. In: *Suceava. Anuarul Muzeului Județean*, V (Suceava 1978), 89-91.
- Vidal 1991:** M. Vidal, La vaisselle tardo-républicaine en bronze en Gaule du sud-ouest. Étude chronologique et jonction dans les contextes clos. In: (Dir. M. Feugère, C. Rolley) *La vaisselle tardo-républicaine en bronze* (Dijon 1991), 169-192.
- Vulpe 1976:** Al. Vulpe, La nécropole tumulaire gète de Popești. *Thraco-Dacica* I, 1976, 193-215.
- Vulpe, Căpitanu 1971:** Al. Vulpe, V. Căpitanu, Une tombe isolée de l'époque de Latene a Răcățău. *Apulum* IX, 1971, 155-164.
- Vulpe, Popescu 1976:** Al. Vulpe, E. Popescu, Une contribution archéologique a l'étude de la religion des Geto-Daces. *Thraco-Dacica* I, 1976, 217-226.
- Vulpe 1949:** R. Vulpe, Săpăturile de la Poienești din 1949 (București 1953).
- Wahl 1996:** J. Wahl, Erfahrungen zur metrischen Geschlechtsdiagnose bei Leichenbränden. *Homo* 47/1-3, 1996, 339-359.
- Walker, Miller, Richman 2008:** P.L. Walker, K.W.P. Miller, R. Richman, Time, temperature, and oxygen availability: an experimental study of the effects of environmental conditions on the color and organic content of cremated bone. In: (Eds. C.W. Schmidt, S.A. Symes) *The Analysis of Burned Human Remains* (London 2008), 129-136.
- Wells 1960:** C. Wells, A Study of Cremation. *Antiquity* 34, 1960, 29-37.
- Whyte 2001:** T.R. Whyte, Distinguishing Remains of Human Cremations from Burned Animal Bones. *Journal of Field Archaeology* 28/3-4, 2001, 437-448.
- Wielowiejski 1985:** J. Wielowiejski, Dei spatkeltischen und römischen Bronzegefäße in Polen. *Bericht der Römisch-Germanischen Kommission* 66, 1985, 123-320.
- Willers 1900:** H. Willers, *Dei römischen Bronzeimer von Hemmoor* (Hannover 1900).
- Willers 1907:** H. Willers, *Neue Untersuchungen über römische Bronzeindustrie in Capua und in Niedergermanien; Hannover-Leipzig-Hahn*, 2007.
- Zanoci et al. 2015:** A. Zanoci, O. Munteanu, I. Tentiuc, V. Bubulici, Noi descoperiri arheologice din epoca fierului în preajma satului Mana, raionul Orhei. *Tyragetia* s.n. IX/1, 2015, 209-220.
- Амброз 1966:** А.К. Амброз, Фибулы юга европейской части СССР. В: *Археология СССР. Свод археологических источников*, вып. Д 1-30 (Москва 1966).
- Гей 1987:** О.А. Гей, Погребальный обряд поздних скифов на Нижнем Днепре. *СА* 3, 1987, 53-67.
- Гей, Бажан 1990:** О.А. Гей, И.А. Бажан, К вопросу о времени возникновения позднескифской культуры по материалам могильника у с. Красный Маяк. В сб.: *Проблемы скифо-сарматской археологии* (Москва 1990), 134-139.
- Гудкова, Фокеев 1984:** А.В. Гудкова, М.М. Фокеев, Земледельцы и кочевники в низовьях Дуная I-IV вв. н.э. (Киев 1984).
- Дашевская 1991:** О.Д. Дашевская, Поздние скифы в Крыму. В: *Археология СССР. Свод археологических источников*, вып. Д1-7 (Москва 1991).
- Дашевская, Михлин 1983:** О.Д. Дашевская, Б.Ю. Михлин, Четыре комплекса с фибулами из Беяусского могильника. *СА* 3, 1983, 129-147.
- Еременко 1997:** В.Е. Еременко, «Кельтская вуаль» и зарубинецкая культура (Санкт-Петербург 1997).
- Еременко, Щукин 1998:** В.Е. Еременко, М.Б. Щукин, К вопросу о хронологии восточного Латена и позднего предримского времени. В сб.: *Археологический сборник государственного Эрмитажа*, вып. 33 (Санкт-Петербург 1998), 61-81.

- Зайцев 2005:** Ю.П. Зайцев, Крестовидные удила Северного Причерноморья. В сб.: Четвертая Кубанская археологическая конференция: тезисы и доклады (Краснодар 2005), 88-94.
- Зайцев 2012:** Ю.П. Зайцев, Северное Причерноморье в III-II вв. до н.э.: ритуальные клады и археологические культуры (постановка проблемы). В сб.: (Ред. Н.П. Тельнов) Древности Северного Причерноморья III-II вв. до н.э. (Тирасполь 2012), 67-72.
- Каспарова 1981:** К.В. Каспарова, Роль юго-западных связей в процессе формирования зарубинецкой культуры. СА 2, 1981, 57-79.
- Каспарова 1984:** К.В. Каспарова, Зарубинецкая культура в хронологической системе культур эпохи Латена. В сб.: Археологический сборник Государственного Эрмитажа, вып. 25 (Санкт-Петербург 1984), 108-117.
- Каспарова 1993:** К.В. Каспарова, Могильник Долиняны и его место среди памятников Поенешти-Лукашевской культуры. В сб.: Динамика культурных традиций: механизм передачи и формы адаптации (Санкт-Петербург 1993), 34-36.
- Кропотов 2001:** В.В. Кропотов, Погребение с фибулой среднелатенской схемы из могильника Нейзац. В сб.: Бахчисарайский историко-археологический сборник, вып. 2 (Симферополь 2001), 182-189.
- Кропотов 2010:** В.В. Кропотов, Фибулы сарматской эпохи (Киев 2010).
- Лапушнян, Никулицэ, Романовская 1974:** В.Л. Лапушнян, И.Т. Никулицэ, М.А. Романовская, Памятники раннего железного века. Археологическая карта Молдавской ССР, вып. 4 (Кишинев 1974).
- Максимов 1972:** Е.В. Максимов, Среднее Поднепровье на рубеже нашей эры (Киев 1972).
- Максимов 1982:** Е.В. Максимов, Зарубинецкая культура на территории УССР (Киев 1982).
- Мачинский 1966:** Д.А. Мачинский, К вопросу о датировке, происхождения и этнической принадлежности памятников типа Поянешты-Лукашевка. В сб.: Археология Старого и Нового Света (Москва 1966), 82-96.
- Мачинский 1973:** Д.А. Мачинский, Кельты на землях к востоку от Карпат. В сб.: Археологический сборник государственного Эрмитажа, вып. 15 (Санкт-Петербург 1973), 52-64.
- Михлин 1980:** Б.Ю. Михлин, Фибулы Беляусского могильника. СА 3, 1980, 194-213.
- Пачкова 1979:** С.П. Пачкова, Урнове трупоспаления в с. Гринчук на Средньому Дністрі. Археологія 29, 1979, 113-115.
- Пачкова 2006:** С.П. Пачкова, Зарубинецкая культура и латенизированные культуры Европы (Киев 2006).
- Полин 1992:** С.В. Полин, От Скифии к Сарматии (Киев 1992).
- Романовская 1969:** М.А. Романовская, Об этнической принадлежности населения, оставившего памятника типа Лукашевка. В сб.: Древние фракийцы в Северном Причерноморье (Москва 1969), 81-95.
- Раев 1993:** Б.А. Раев, Бронзовая посуда эпохи позднего латена в Сарматии. Античный мир и археология (Саратов 1993).
- Раев, Симоненко, Трейстер 1990:** Б.А. Раев, А.В. Симоненко, М.Ю. Трейстер, Этруско-италийские и кельтские племена в Восточной Европе. Древние памятники Кубани (Краснодар 1990).
- Редина, Симоненко 2002:** Е.Ф. Редина, А.В. Симоненко, "Клад" конца II-I в. до н.э. из Веселой Долины в кругу аналогичных древностей Восточной Европы. В сб.: Материалы и исследования по археологии Кубани, вып. II (Краснодар 2002), 78-96.
- Романовская 1962:** М.А. Романовская, Селище Лукашевка II. СА 2, 1962, 292-298.
- Сергеев 1956:** Г.П. Сергеев, Находка медных сосудов в Молдавии. В сб.: Известия Молдавского Филиала АН СССР, 4 (31) (Кишинев 1956), 135-141.
- Симоненко 1993:** А.В. Симоненко, "Клады" снаряжения всадника II-I вв. до н.э.: опыт классификации и этнической интерпретации. В: Вторая Кубанская археологическая конференция. Тезисы докладов (Краснодар 1993), 89-90.
- Симоненко 2001:** А.В. Симоненко, Погребение у с. Чистенькое и "странные" комплексы последних веков до н.э. В: Нижневолжский археологический вестник, вып. 4 (Волгоград 2001), 92-104.
- Симоненко 2011:** А.В. Симоненко, Римский импорт у сарматов Северного Причерноморья (Санкт-Петербург 2011).
- Смирнова 1981:** Г.И. Смирнова, Могильник типа Поенешть-Лукашевка у с. Долиняны на Буковине. СА 3, 1981, 193-201.
- Сымонович 1983:** Э.А. Сымонович, Население столицы позднескифского царства (по материалам Восточного могильника Неаполя скифского) (Киев 1983).
- Терпиловский 2010:** Р. Терпиловский, Трупосожжение рубежа эр и памятники типа Харьевка в Среднем Посемье. In: *Inter ambo maria. Contacts Between Scandinavia and Crimea in the Roman Period*, International conference, October, 21-25, 2010, Gaspra, Crimea, Ukraine. Abstracts (Simferopol 2010), 146-153.
- Терпиловский, Билинская 2010:** Р. Терпиловский, Л.И. Билинская, Трупосожжение знатного воина рубежа эр на Сейме. В сб.: *Germania-Sarmatia II*. Сборник научных статей по археологии народов Центральной и Восточной Европы посвященных памяти М.Б. Щукина (Калининград 2010), 101-111.

- Терпиловский, Жаров 2013:** Р.В. Терпиловский, Г.В. Жаров, Металлические сосуды Мутинского могильника на Сейме. *Stratum plus* 4, 2013, 35-41.
- Тимошук, Винокур 1962:** Б. А. Тимошук, И. С. Винокур, Памятники эпохи полей погребений на Буковине. КСИА 90, 1962, 73-76.
- Ткачук 1991:** М. Ткачук, Новые данные к исследованию памятников типа Поянешть-Лукашевка по материалам Старого Орхея. В сб.: Археологические исследования в Старом Орхее (Кишинев 1991), 44-53.
- Топал 2012:** Д. Топал, Новые находки раннелатенских импортов между Днестром и Прутом. В сб.: (Ред. Н.П. Тельнов) Древности Северного Причерноморья III-II вв. до н.э. (Тирасполь 2012), 169-171.
- Федоров 1957:** Г.Б. Федоров, Лукашевский могильник. КСИИМК 68, 1957, 51-62.
- Щукин 1991:** М.Б. Щукин, Некоторые проблемы хронологии раннеримского времени (к методике историко-археологического сопоставлений). В сб.: Археологический сборник Государственного Эрмитажа, вып. 31 (Санкт-Петербург 1991), 90-106.
- Щукин 1993:** М.Б. Щукин, Проблема бастарнов и этнического определения Поянешты-Лукашевской и Зарубинецкой культур. Петербургский археологический вестник 6, 1993, 89-96.
- Щукин 1994:** М.Б. Щукин, На рубеже эр. Опыт историко-археологической реконструкции политических событий 3 в. до н. э. - 1 в. н. э. в Восточной и Центральной Европе (Санкт-Петербург 1994).
- Щукин 2004:** М.Б. Щукин, Умбон из кургана "Садовый" под Новочеркасском. В сб.: Археолог: детектив и мыслитель. Сборник статей посвященный 77-летию Л.С. Клейна (Санкт-Петербург 2004), 445-455.
- Яровой, Чирков 1989:** Е.В. Яровой, А.Ю. Чирков, Отчет о полевых исследованиях Прутской новостроечной экспедиции в 1988 г. (Кишинев 1989). Arhiva MNIM, nr. inv. 287.

Cremated remains in bronze situla from Sipoteni (2nd-1st centuries BC)

Keywords: Bronze situlae, funeral urns, odd hoards, East Carpathian region, Bastarnae, Celts.

Abstract: In the work on the materials of a cremation burial in bronze situla of the 2nd-1st centuries BC, which was found in Mana village (Orhei district), we have taken for comparative and anthropological analysis remains of calcined bones from the burial in situla from Sipoteni (Călărași district) published in 1950s (fig. 1).

Osteological research of the contents of the bronze vessel from Sipoteni (fig. 2) showed that the remains belonged to a man 20-30 years old. In the burial urn a fragment of a black-burnished vessel, a silver fibula of the Middle La Tene type (fig. 4), an iron ring, and an amorphous iron object were found. The grave goods also contain a bronze situla (fig. 3), identical in shape and size, which was found near the funeral urn. Researches attributed the Sipoteni burial to the 2nd-1st centuries BC, a period of domination of Bastarnae tribes in the central and northern part of the Carpathian-Dniester region. Our own comparative analysis of this type of bronze vessels showed that they are similar with identical containers from the Middle Danube sites, as well as from northern Italy, southern France and Spain, which were used by Celtic tribes as funeral urns.

To the east of the Carpathians identical bronze vessels were found in the village of Mana, at the site of Bădeni (Iași) (fig. 5), and as part of the so-called *odd hoards* from Bădragii Noi (fig. 7), Vesela Dolina, and Maryevka (fig. 10) (in the region from the Eastern Carpathians to the Dnieper and the Don at least 50 so-called hoards were found), including ones in the bronze vessels, which we have mentioned.

Some researchers' attempts to attribute the situlae from Sipoteni, Bădragii Noi, Vesela Dolina, Maryevka, etc. to the type of Eggers 18-23 or the type of Bargfeld seem to us to fail, because these bronze vessels have slender shape, riveted bronze or iron attaches and the maximum diameter of the vessels is at the height of the fourth part. The East Carpathian situlae are of less slender proportions, and the largest diameter is located at the third part of the height of the vessels. In addition, the East Carpathian vessels have no trace of riveted attaches. They either have a different system of handles attachment (Fig. 9) or have no traces of them.

Morphological features of bronze situlae found to the east of the Carpathians made it possible to attribute vessels without handles and attaches or traces of rivets to a special type – *the type of Mana* (fig. 8), and bronze containers with mobile iron handles – to the Bădragii Noi variant of the same type (fig. 9).

Most researchers dated the bronze situlae within the 1st century BC. Analysis of the grave goods from the cremation burial complexes identified at Sipoteni and Mana (bronze situlae, silver fibula, weapons of Celtic type, etc.), as well as analysis of objects from *odd hoards* confirm that they belong to the 1st century BC, likely to the first half of this chronological interval.

List of illustrations:

Fig. 1. Map of the place near Sipoteni where the cremation burial was found.

Fig. 2. Sipoteni. Bronze situla – a funeral urn (photo, drawing).

Fig. 3. Sipoteni. Bronze situla – grave goods (photo, drawing).

Fig. 4. Sipoteni. Silver fibula (photo, drawing).

- Fig. 5. Bronze situla from Bădeni (Iași) (photo, drawing).
Fig. 6. Bronze situla from Bădragii Noi (Edineț) (photo, drawing).
Fig. 7. Graphic reconstruction of the iron handle of the situla from Bădragii Noi (Edineț).
Fig. 8. Typology of situlae. Type of Mana (1-2 - Sipoteni; 3 - Mana; 4 - Bădeni).
Fig. 9. Typology of situlae. Variant of Bădragii Noi, type of Mana (1 - Bădragii Noi; 2 - Vesela Dolina; 3 - Maryevka).
Fig. 10. Map of the spreading of bronze situlae to the east of the Carpathians: 1. Sipoteni (Călărași); 2. Mana (Orhei); 3. Bădeni (Iași); 4. Bădragii Noi (Edineț); 5. Veselaja Dolina (Odesa); 6. Mar'evka (Nikolaev); 7. Brad (Bacău); 8. Bâta Doamnei (Neamț); 9. Răcățău (Bacău); 10. Poieniști (Vaslui)
Fig. 11. Sipoteni. Remains of burnt human bones. Male 20-30 years old. The degree of fragmentation of the skeleton
Fig. 12. A fragment of the frontal bone, the upper edge of the right orbit with traces of iron oxide.
Fig. 13. Fragment of hip bone, close to the sciatic curve.
Fig. 14. Fragment of the parietal bone, closer to the sagittal suture.
Fig. 15. Fragment of the tooth root, perhaps premolar.
Fig. 16. Fragment of the occipital bone.
Fig. 17. A fragment of the temporal bone.
Fig. 18. Fragment of a lumbar vertebra.
Fig. 19. Vertebral arches, fragmented.
Fig. 20. Fragments of epiphyses, some with traces of metal oxides.
Fig. 21. Metatarsal bone I, fragment, distal end.
Fig. 22. Left femur, fragment.
Fig. 23. Phalanxes of fingers in anatomical order.
Fig. 24. Tibia, diaphysis fragment, with longitudinal cracks.
Fig. 25. Femur, diaphysis fragment, with transverse cracks. Visible metal oxides.
Fig. 26. Humerus, diaphysis fragment.
Fig. 27. Radial bone, diaphysis fragment.
Fig. 28. Fibula, diaphysis fragment.
Fig. 29. Fragments of the epiphysis and metaphysis of the femur. Transition from carbonization to calcination.
Fig. 30. Fragments of deformed diaphyses with traces of metal oxides.
Fig. 31. Radial bone, diaphysis fragment (with traces of possible injury).
Fig. 32. Maximum temperature mode in color and patterns of bone damage.

Трупосожжение в бронзовой ситуле из Сипотень (II-I вв. до н.э.)

Ключевые слова: Бронзовые ситулы, погребальные урны, странные клады, Восточно-Карпатский регион, бастарны, кельты.

Резюме: В процессе работы над материалами кремационного захоронения в бронзовой ситуле, обнаруженного у села Мана (р-н Орхей), которое относится ко II-I вв. до н.э., для сравнительного и антропологического анализа мы привлекли останки кальцинированных костей из погребения в ситуле у с. Сипотень (р-н Кэлэрашь), опубликованного в 50-е годы прошлого столетия (рис. 1).

Остеологические исследования содержимого бронзового сосуда из Сипотень (рис. 2) показали, что останки принадлежали мужчине 20-30 лет. В погребальной урне также были обнаружены фрагмент лепного чернолощеного сосуда, серебряная фибула среднелатенской схемы (рис. 4), железное кольцо и бесформенный железный предмет. К погребальному инвентарю относится еще одна бронзовая ситула (рис. 3), идентичная по форме и размерам, найденная рядом с погребальной урной. Погребение из Сипотень было определено исследователями как принадлежащее ко II-I вв. до н.э., периоду господства в центральной и северной части Карпато-Днестровского региона племен бастарнов. Проведенный нами сравнительный анализ этого типа бронзовых сосудов показал, что они сходны с идентичными емкостями с памятников Среднего Дуная, а также севера Италии, юга Франции и Испании, которые использовались в качестве погребальных урн кельтскими племенами.

К востоку от Карпат идентичные бронзовые сосуды были обнаружены у с. Мана, на памятнике Бэдень (Яссы) (рис. 5), а также в составе так называемых *странных кладов* из Бэдражий-Ной (рис. 7), Веселой Долины, а также Марьевки (рис. 10) (в регионе от Восточных Карпат до Днестра и Дона обнаружено не менее 50-ти т.н. кладов), в т.ч. и в отмеченных нами бронзовых сосудах.

Попытки некоторых исследователей отнести ситулы из Сипотень, Бэдражий-Ной, Веселой Долины, Марьевки и т.д. к типу Еггерс 18-23 или к типу Баргфельд кажутся нам неудачными, т. к. эти бронзовые сосуды имеют стройную форму, максимальный диаметр сосудов находится на уровне четвертой части высо-

ты, имеются приклепанные бронзовые или железные атташи. Восточно-карпатские ситуды имеют менее стройные пропорции, а наибольший диаметр находится на уровне третьей части высоты сосуда. Кроме того, на восточно-карпатских сосудах нет следов от заклепанных атташей. Они либо имеют другую систему крепления ручек (рис. 9), либо не имеют никаких следов от них.

Морфологические особенности бронзовых ситуд, обнаруженных к востоку от Карпат, позволили отнести сосуды без ручек и атташей или следов от заклепок к особому типу – *типу Мана* (рис. 8), а бронзовые емкости с мобильными железными ручками – к варианту *Бэдражий-Ной* того же типа (рис. 9).

Датировка бронзовых ситуд определена большинством исследователей в пределах I века до н.э. Анализ погребального инвентаря из комплексов с сожжением, выявленных в Сипотенах и Мане (бронзовые ситуды, серебряная фибула, оружие кельтского вида и др.), а также материалов и снаряжения из состава *странных кладов* подтверждает, что они относятся к I веку до н.э., скорее всего, к первой половине этого хронологического отрезка.

Список иллюстраций:

- Рис. 1. Карта места обнаружения погребения с трупосожжением у с. Сипотень.
 Рис. 2. Сипотень. Бронзовая ситуда – погребальная урна (фото, рисунок).
 Рис. 3. Сипотень. Бронзовая ситуда – погребальный инвентарь (фото, рисунок).
 Рис. 4. Сипотень. Серебряная фибула (фото, рисунок).
 Рис. 5. Бронзовая ситуда из Бэдень (Яссы) (фото, рисунок).
 Рис. 6. Бронзовая ситуда из Бэдражий-Ной (Единец) (фото, рисунок).
 Рис. 7. Графическая реконструкция железной ручки ситуды из Бэдражий-Ной (Единец).
 Рис. 8. Типология ситуд. *Тип Мана* (1-2 - Сипотены; 3 - Манна; 4 - Бэдень).
 Рис. 9. Типология ситуд. *Вариант Бэдражий-Ной*, тип Мана (1 - Бэдражий-Ной; 2 - Весёлая Долина; 3 - Марьевка).
 Рис. 10. Карта распространения бронзовых ситуд к востоку от Карпат: 1. Сипотень (Кэлэраш); 2. Мана (Орхей); 3. Бэдень (Яссы); 4. Бэдражий Ной (Единец); 5. Веселая Долина (Одесса); 6. Марьевка (Николаев); 7. Брад (Бакэу); 8. Бытка Доамней (Нямц); 9. Рэкэтэу (Бакэу); 10. Поенешть (Васлуй).
 Рис. 11. Сипотень. Остатки сожжения костей мужчины 20-30 лет. Степень фрагментации скелета
 Рис. 12. Фрагмент лобной кости, верхний край правой орбиты со следами окисла железа.
 Рис. 13. Фрагмент тазобедренной кости, ближе к седалищному изгибу.
 Рис. 14. Фрагмент теменной кости, ближе к сагиттальному шву.
 Рис. 15. Фрагмент корня, возможно, премоляра.
 Рис. 16. Фрагмент затылочной кости.
 Рис. 17. Фрагмент височной кости.
 Рис. 18. Фрагмент поясничного позвонка.
 Рис. 19. Позвоночные арки, фрагментированы.
 Рис. 20. Фрагменты эпифизов, некоторые со следами металлических окислов.
 Рис. 21. Плюсневая кость I, фрагмент, дистальный конец.
 Рис. 22. Левая бедренная кость, фрагмент.
 Рис. 23. Фаланги пальцев рук в анатомическом порядке.
 Рис. 24. Большеберцовая кость, фрагмент диафиза, с продольными трещинами.
 Рис. 25. Бедренная кость, фрагмент диафиза, с поперечными сломами и трещинами. Видны окислы металла.
 Рис. 26. Плечевая кость, фрагмент диафиза.
 Рис. 27. Лучевая кость, фрагмент диафиза.
 Рис. 28. Малоберцовая кость, фрагмент диафиза.
 Рис. 29. Фрагменты эпифиза и метафиза бедренной кости. Переход от коксования к кальцинированию.
 Рис. 30. Фрагменты деформированных диафизов со следами металлических окислов.
 Рис. 31. Лучевая кость, фрагмент диафиза (со следами возможной травмы).
 Рис. 32. Максимальный температурный режим по цветовой гамме и модели костных повреждений.

15.06.2016

Dr. Ion Tentiuc, Muzeul Național de Istorie a Moldovei, str. 31 August 121A, MD-2012 Chișinău, Republica Moldova, e-mail: ion_tentiuc@yahoo.com

Valeriu Bubulici, Muzeul Național de Istorie a Moldovei, str. 31 August 121A, MD-2012 Chișinău, Republica Moldova, e-mail: vbubulici@mail.ru

Dr. Angela Simalcsik, Academia Română – Filiala Iași, Departamentul de Cercetări Antropologice, str. Th. Codrescu 2, Iași, România, e-mail: angellisimal@yahoo.com