

## COMERȚUL MONDIAL CU CEREALE

### WORLD GRAIN TRADE

Emilia Mary Bălan\*

*Institutul de Economie Mondială – Academia Română, București, România*

#### Rezumat

*Cerealele fac parte din categoria materiilor prime agricole și au o importanță deosebită pentru agricultura mondială, deoarece reprezintă elementul esențial al alimentației umane și al hranei animalelor. În acest context, schimburile comerciale cu cereale dintre statele lumii au un caracter dinamic și reprezintă circa 10% din comerțul mondial cu produse agroalimentare.*

*Lucrarea de față analizează atât din punct de vedere cantitativ, cât și calitativ, evoluția comerțului cu cereale la nivel global, cu evidențierea celor mai importante țări competitorare din acest sector. De asemenea, în articol se detaliază structura comerțului cu cereale pentru țările aflate în ierarhia principalilor exportatori și importatori mondiali de asemenea produse de bază.*

*Două secțiuni distincte ale cercetării se referă la evoluția cotațiilor principalelor cereale (grâu, porumb, orz, orez și sorg) la cea mai reprezentativă bursă de mărfuri agricole din lume (cea de la Chicago), pe baza unei analize statistice amănunțite și, respectiv, la prognozele pe termen scurt ale comerțului mondial cu aceste cereale.*

**Cuvinte-cheie:** comerț, cereale, cotații, CBOT, USDA

**Clasificare JEL:** F10, O13, Q10, Q17

#### Abstract

*Grain is part of agricultural commodities and is of utmost importance for world agriculture, since it is the essential element of food and animal feed. Against this background, grain trade among countries of the world is dynamic and represents about 10% of global trade in food products.*

*This article examines global grain trade both in terms of quantitative and qualitative developments, and highlights the most important competitor countries in this sector. It also details the patterns of grain trade for the world's main exporters and importers of such commodities.*

*Two distinct sections of the research relate to the evolution of the primary grain quotations (wheat, corn, barley, rice and sorghum) at the most representative international agricultural commodities markets (Chicago Board of Trade), based on a comprehensive statistical analysis, and the short-term forecasts for global grain trade, respectively.*

**Key words:** trade, grains, quotes, CBOT, USDA

**JEL Classification:** F10, O13, Q10, Q17

---

\* Autor de contact: Emilia Mary Bălan, e-mail: [emibalan@iem.ro](mailto:emibalan@iem.ro). Articolul se bazează pe rezultatele cercetării autorului, realizate în cadrul studiului „Impactul mega-acordurilor regionale asupra sistemului comercial mondial”, coordonat de George-Cornel Dumitrescu și Ionela Bălătescu, Institutul de Economie Mondială, 2016.

## 1. Introducere

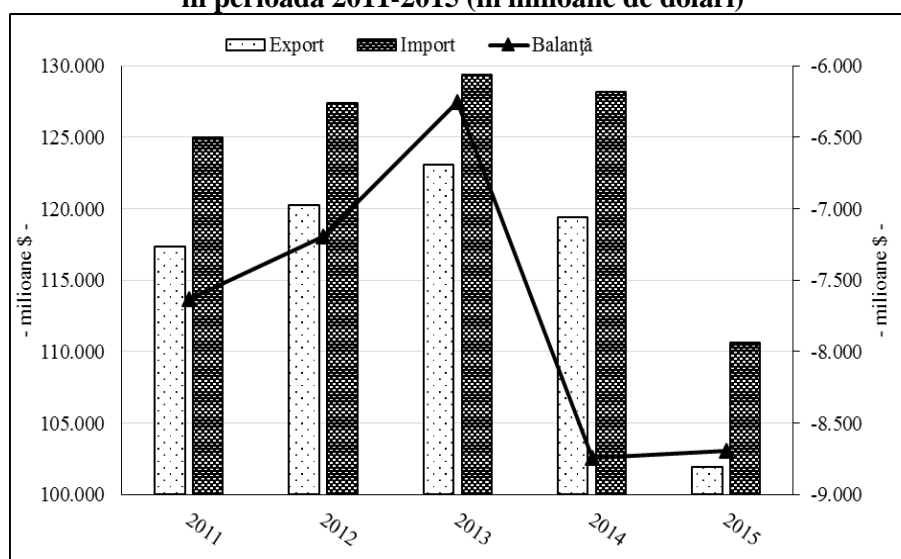
Schimburile comerciale mondiale cu cereale reprezintă aproximativ 10% din comerțul cu produse agroalimentare. Acest procent este important, dacă luăm în considerare că cerealele sunt materii prime de bază pentru fabricarea produselor agroalimentare sau ca hrană pentru animale (Bălan, 2014).

În perioada 2011-2015, comerțul mondial cu cereale a avut o dinamică diferențiată. Astfel, între 2011 și 2013 acesta s-a intensificat, iar în următorii doi ani ai analizei (2014 și 2015) a înregistrat un regres, însă importurile au depășit semnificativ exporturile pe toată perioada analizată (graficul 1).

Datele statistice pentru anul 2015 relevă o scădere bruscă atât a valorii exporturilor de cereale, cu 13% comparativ cu 2011, la 102 miliarde \$, cât și a importurilor, cu 11%, la 111 miliarde \$.

În perioada analizată, tendința comerțului mondial cu cereale a fost inegal distribuită între marile regiuni ale globului, în sensul că schimburile comerciale ale țărilor dezvoltate au constituit factorul de impulsie a comerțului statelor în dezvoltare.

**Graficul 1: Evoluția valorii schimburilor comerciale internaționale cu cereale, în perioada 2011-2015 (în milioane de dolari)**



Sursa: Reprezentarea autorului pe baza datelor ITC (2016).

Examinând evoluția balanței comerciale internaționale a cerealelor, se poate observa că soldul negativ s-a menținut în toți cei cinci ani analizați. Nivelul cel mai scăzut al deficitului s-a înregistrat în anul 2014, de peste 8,7 miliarde \$, din cauza valorii foarte mari a importurilor, ca urmare a cererii susținute din partea statelor consumatoare.

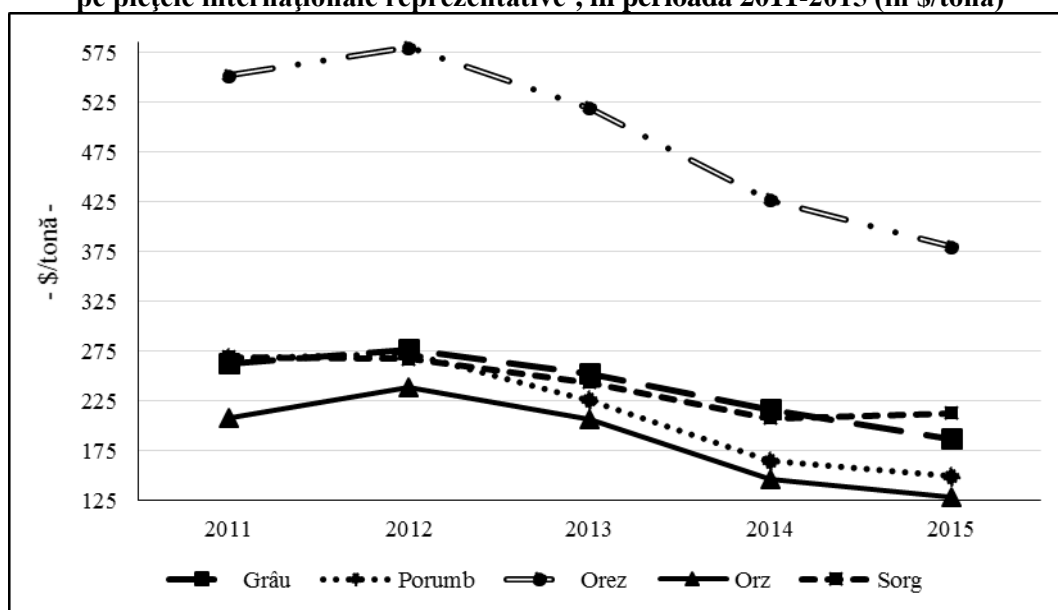
## 2. Evoluția prețurilor cerealelor pe piața internațională

Unul dintre principalii factori care au influențat tendința schimburilor comerciale internaționale cu cereale a fost și dinamica prețurilor acestor produse. După cum se poate

observa din graficul 2, orezul este cel mai scump produs din categoria cerealelor, din cauza suprafețelor mai restrânse pe care se cultivă, deoarece condițiile de creștere a orezului sunt speciale, respectiv, culturile au nevoie de o climă caldă și umedă, iar zonele care îndeplinesc aceste criterii sunt cele ale țărilor asiatice, sud-americane și mediteraneene. Cotațiile acestui produs au fluctuat între 580,24 \$/tonă în 2012 și 380,05 \$/tonă în 2015.

În perioada 2011-2015, piața internațională a cerealelor a cunoscut o tendință descendentă a cotațiilor (graficul 2), în condițiile în care toate materiile prime agricole au înregistrat o diminuare a prețurilor, determinată de scăderea consumului. O influență importantă asupra evoluției cotațiilor cerealelor au avut-o variațiile factorilor fundamentali ai pieței (producție, consum), specifici acestor produse.

**Graficul 2: Dinamica cotațiilor medii anuale ale celor mai importante cereale, pe piețele internaționale reprezentative<sup>1</sup>, în perioada 2011-2015 (în \$/tonă)**



Notă: <sup>1</sup> Bursa Agricolă din Chicago (grâu, porumb și sorg), Bursa de Mărfuri din Bangkok (orez) și Bursa de Mărfuri din New York (orz).

Sursa: Prelucrarea autorului, pe baza datelor de arhivă deținute (grâu și porumb) și Index Mundi (2016) pentru orez, orz și sorg.

În termeni de cotații medii anuale, în perioada 2011-2015, prețurile grâului au oscilat între un prag valoric maxim de 276,50 \$/tonă (în 2012) și unul minim de 186,78 \$/tonă (în 2015), înregistrând o tendință descendentă, pe fondul unei balanțe producție/consum excedentare, determinată de scăderea abruptă a consumului. De asemenea, cotațiile grâului au reflectat situația nefavorabilă a condițiilor meteorologice din Statele Unite, Rusia și Ucraina, culturile fiind afectate în special de secetele grave ce au avut loc în aceste țări în anii 2011 și 2012 (Bălan, 2013).

Pe parcursul intervalului 2011-2015, trendul cotațiilor porumbului american galben nr. 2, la Bursa din Chicago, a fost descendent, cu excepția anului 2012, când mediile lunare ale cotațiilor porumbului au avut un trend crescător, în special în perioada iulie-octombrie, când s-au atins valori istorice, de peste 300\$/tonă. Majorarea substanțială a cotațiilor porumbului american s-a datorat secetei severe din vara anului 2012 din S.U.A. Potrivit USDA (USDA,

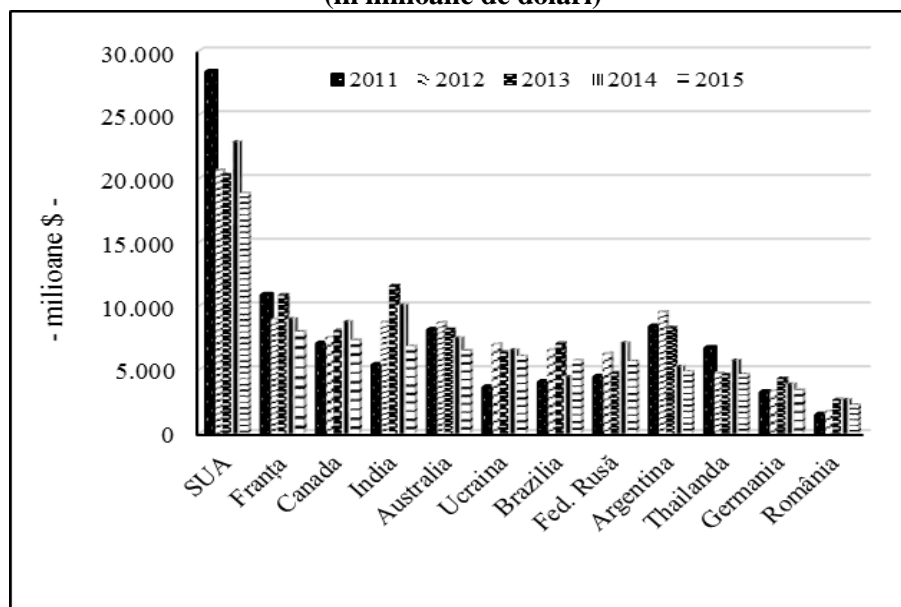
2015b), producția de porumb a Statelor Unite s-a diminuat în sezonul 2012/13 cu 13%. S.U.A. sunt cel mai mare producător mondial de porumb, iar orice modificare a echilibrului factorilor săi fundamentali de piață influențează evoluția cotațiilor porumbului la marile burse agricole ale lumii. În următorii ani, porumbul american s-a ieftinit, cotațiile intrând pe o pantă descendentă.

Celelalte cereale au avut o evoluție asemănătoare, cu excepția sorgului, ale cărui cotații au fost ușor mai mari în 2015 (212,62 \$/tonă) față de cele înregistrate cu un an în urmă (+2,6%), pe fondul deciziei guvernului american de a investi aproximativ 70 milioane \$, pentru achiziționarea unei cantități semnificative de sorg de pe piața internă și internațională în vederea utilizării acestei cereale în industria etanolului (United Sorghum Checkoff Program [USCP], 2016).

### 3. Principalele țări exportatoare de cereale la nivel mondial

În perioada 2011-2015, volumul livrărilor pe piața internațională a principalelor țări/regiuni exportatoare de cereale a avut fluctuații relativ semnificative. Dintre acestea, *Statele Unite ale Americii* (S.U.A.) și *Uniunea Europeană-28* (UE), cu ponderi individuale de peste 23% fiecare în schimburile comerciale mondiale, au atins vânzări maxime pe piețele externe, de 28,3 miliarde \$ (29 milioane tone) în 2011 în cazul S.U.A., și de 30 miliarde \$ (31,5 milioane tone) în 2013 în cazul UE (ITC, 2016).

**Graficul 3: Principalele țări exportatoare de cereale în perioada 2011-2015 (în milioane de dolari)**



Sursa: Reprezentarea autorului pe baza datelor ITC (2016).

În 2015, S.U.A., principalul producător și exportator mondial, înregistrează o creștere a exporturilor de cereale, din punct de vedere cantitativ, de 12% comparativ cu 2011, la 81 milioane tone, cu toate că volumul încasărilor pentru cantitățile exportate s-a diminuat cu circa 33%, la 18,8 miliarde \$, în condițiile reducerii semnificative a prețurilor (graficul 3).

Ponderea medie anuală a exporturilor acestei țări în totalul schimburilor comerciale mondiale este de aproape 50%, ceea ce semnifică faptul că Statele Unite sunt un actor important pe piața internațională a cerealelor.

Uniunea Europeană este un exportator net de cereale. Principalele produse comercializate sunt grâul, porumbul și orzul, cu o pondere cumulată de 15% din producția exportată în fiecare an, în timp ce celelalte cereale furajere sunt, în principal, importate. La nivel continental, exporturile de cereale ale UE (28) reprezintă peste 75% din livrările totale ale țărilor europene. Valoarea exporturilor de cereale ale statelor comunitare s-a redus de la 27 miliarde \$ în 2011, la 25 miliarde \$ în 2015 (-6,5%) (ITC, 2016), în pofida faptului că din punct de vedere cantitativ cifrele s-au dublat, de la 23 milioane tone în 2011, la 48 milioane tone în ultimul an de analiză (United States Department of Agriculture [USDA], 2016).

*Franța* este principala țară exportatoare din Uniunea Europeană (28) și se situează pe locul 4 în ierarhia mondială, datorită unei producții medii anuale realizate de 65-70 milioane tone de cereale. Valoarea medie anuală a exporturilor franceze de cereale este de 9,5 miliarde \$ pentru o cantitate de 32 milioane tone, din care aproape 70% au ca destinație țările membre ale UE (28). Cele mai exportate produse cerealiere ale Franței au fost grâul (57% din totalul cerealelor livrate pe piața externă), porumbul (26%) și orzul (15%). Principalele destinații ale exporturilor de cereale ale Franței sunt Olanda, Belgia, Spania, Italia, Germania și Algeria (ITC, 2016).

*Germania* ocupă locul 2 în ierarhia celor mai mari țări exportatoare de cereale din UE (28) și locul 11 în clasamentul mondial, cu o pondere de 14% la nivel comunitar și de 3% în cadrul țărilor lumii. Structura exporturilor de cereale ale Germaniei este compusă din: grâu (65%), orz (17%) și porumb (9%) (ITC, 2016). Destinatarii tradiționali ai exporturilor de cereale ale Germaniei sunt statele UE (28): Olanda, Belgia Italia, Marea Britanie, dar și țări din Orientul Mijlociu (Arabia Saudită, Iran) și Africa (Algeria, Maroc) (European Commission [EC], 2016).

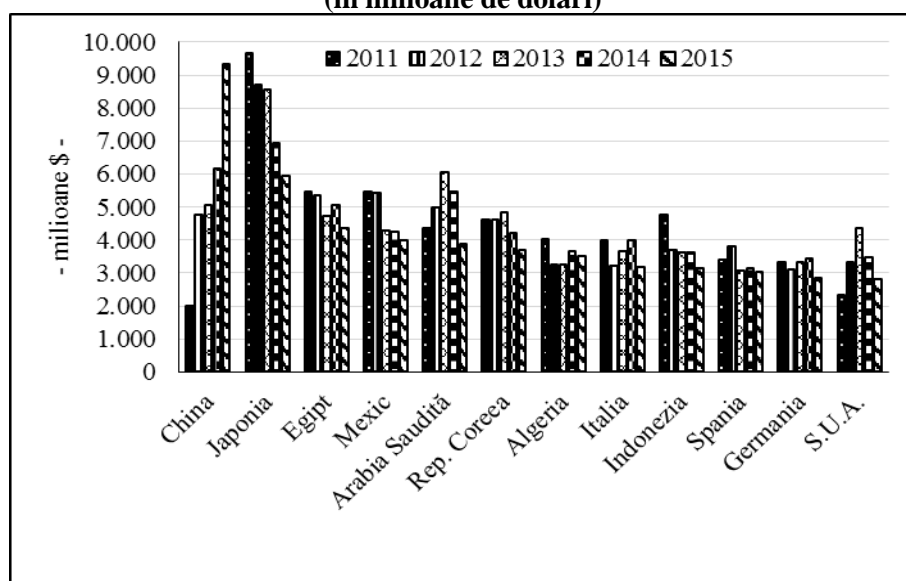
În anul 2015, România a fost al 12-lea mare exportator mondial de cereale și s-a situat pe locul 3 în topul statelor membre ale UE (28), cu un volum de 10,5 milioane tone, pentru care s-a încasat o valoare de 2,2 miliarde \$, ceea ce a reflectat disponibilitățile mari de export ale țării noastre. Principalele destinații ale cerealelor românești au fost Egiptul (313 milioane \$), Spania (223 milioane \$), Iordania (146 milioane \$) și Turcia (134 milioane \$) (EC, 2016). Grâul și porumbul sunt principalele produse cerealiere exportate de România, cu ponderi medii anuale ale încasărilor de 45% în cazul grâului și de 40% în cel al porumbului din totalul produselor cerealiere (ITC, 2016).

#### **4. Importurile mondiale de cereale în perioada 2011-2015**

La nivel mondial, în perioada 2011-2015, ponderea medie anuală a importurilor de cereale în totalul produselor agricole a fost de circa 9%, iar cele mai mari procente revin țărilor asiatice (45%) (ITC, 2016).

Dacă până în 2011 *China* nu făcea parte din clasamentul celor mai mari importatori de cereale, începând din 2012 a ocupat locul 5 (ITC, 2016), pentru ca în 2013 să urce două poziții, iar în ultimul an de analiză să devină principalul mare cumpărător la nivel internațional (graficul 4), ca urmare a creșterilor semnificative ale consumului intern de sorg (de 5 ori), orz (de 2,2 ori) și orez (cu 3,2%). În aceste condiții, și achizițiile de pe piața externă a acestor cereale s-au majorat substanțial, astfel: de 8 de ori în cazul sorgului, la 7,8 milioane tone (3 miliarde \$), de 3 de ori în cel al orzului, la 6,2 milioane tone (2,9 miliarde \$) și de 1,5 ori în cazul orezului, la 4,8 milioane tone (1,5 miliarde \$).

**Graficul 4: Principalele țări importatoare de cereale în perioada 2011-2015**  
(în milioane de dolari)



Sursa: Reprezentarea autorului pe baza datelor ITC (2016).

*Japonia* se află pe locul 2 în ierarhia importatorilor mondiali de cereale, cu o pondere a valorii medii anuale de 6% în achizițiile mondiale de cereale. Analizând evoluția plăților efectuate de această țară pentru achizițiile de cereale în perioada 2011-2015, se poate observa că, în 2011, Japonia a atins o valoare foarte mare a importurilor, de 10 miliarde \$, după care aceasta s-a diminuat treptat, până la 6 miliarde \$ în 2015 (-38%) (graficul 4). De remarcat că Japonia își acoperă necesarul de consum intern de cereale în proporție de 75% din importuri (ITC, 2016), iar cantitățile cele mai mari achiziționate sunt de porumb (aproape 50%). În pofida evoluției valorice a importurilor de cereale ale Japoniei, din punct de vedere cantitativ acestea au avut un trend descendent, de la 25 milioane tone în 2011, la 23 milioane tone în 2015 (-5,5%).

Importurile de cereale ale statelor africane este susținut de achizițiile masive ale *Egiptului*, principalul importator mondial de grâu, dar și ale Algeriei și Marocului, țări importatoare de grâu și porumb. În perioada analizată, Egiptul și-a redus moderat importurile de cereale de la o valoare de 5,5 miliarde \$ în 2011, la peste 4,4 miliarde \$ în 2015, din care 55-60% reprezintă achiziții de grâu, 39-45% porumb, iar restul alte cereale (ITC, 2016).

UE se află în topul primelor 20 de state mari importatoare de cereale datorită pozițiilor de top ale celor cinci țări membre: Italia, Spania, Germania, Olanda și Belgia (ITC, 2016).

În perioada 2011-2015, ponderea medie anuală a importurilor de cereale ale UE în totalul mondial este de 19%, cu o valoare totală de 117 miliarde \$, raportată la o cantitate de 95 milioane tone. Volumul total al importurilor de cereale comunitare a scăzut puțin în ultimii 5 ani din punct de vedere valoric, de la 24 miliarde \$ în 2011, la 21 miliarde \$ în 2015, însă cantitățile s-au majorat cu 44%, de la 15,6 milioane tone la 22,5 milioane tone. Schimburile comerciale cu cereale ale Uniunii Europene au loc preponderent între statele membre, dar există și surse de aprovizionare din afara spațiului comunitar, cum ar fi: Canada, Statele Unite și Federația Rusă, de unde se importă preponderent grâu și porumb, dar și India, de unde se importă orez și hamei (EC, 2016).

*Italia* este a opta mare țară importatoare de cereale la nivel mondial și prima la nivel comunitar. În 2015, Italia a cumpărat cereale în cantitate de 12 milioane tone, la o valoare de 3,2 miliarde \$ (ITC, 2016). Cele mai mari cantități de produse importate de Italia din categoria cerealelor sunt: grâu (68%), porumb (21%) și orz (8%), iar acestea sunt achiziționate într-un procent semnificativ din țările membre ale UE (60% grâu, 93% orz și 77% porumb). Principalii furnizori comunitari de grâu ai Italiei sunt: Franța, Austria și Ungaria; de porumb: Ungaria, Franța și România; iar de orz: Franța, Ungaria și Germania (ITC, 2016). Importurile de cereale ale Italiei din țările comunitare se ridicau în 2015 la o valoare de 1,7 miliarde \$ (-34% față de 2011), din care 969 milioane \$ reprezentau valoarea cantităților achiziționate de grâu, 475 milioane \$ - de porumb și 130 milioane \$ - de orz (EC, 2016).

*Spania* este a doua mare țară membră a UE (ITC, 2016) care importă cantități importante de cereale (12 milioane tone), ceea ce reprezintă 3,4% din totalul mondial și 62% din achizițiile comunitare. Spania importă în principal grâu (din Canada, Statele Unite, Franța, Austria și Ungaria), porumb (din Ucraina, Ungaria, Franța, Austria și România) și orez (din India, Pakistan, Thailanda, Cambodgia și Franța).

## 5. Prognozele pe termen scurt

Potrivit prognozelor elaborate de Serviciul de Cercetări Economice al Departamentului American al Agriculturii (United States Department of Agriculture, 2016a), până în anul 2020, comerțul mondial cu cereale se va intensifica față de nivelul actual (389 milioane tone în 2016), sporind cu 7%, la peste 416 milioane tone (tabelul 1). Aceste prognoze pot fi realizate doar în actualele condiții ale pieței internaționale, întrucât apariția oricăror factori perturbatori imprevizibili – cum ar fi condițiile meteorologice extreme (care pot afecta disponibilitățile de export), precum și eventuala conjunctură economică nefavorabilă (conflicte regionale, tensiuni comerciale ș.a.) – va fi de natură să creeze modificări în schimburile comerciale mondiale.

Conform prognozelor privind comerțul internațional cu grâu, acesta va spori cu aproximativ 6,7%, de la 175 milioane tone în 2016, la 186 milioane tone în 2020.

Reflectând creșterea mai rapidă a consumului comparativ cu producția de porumb, ca și tendința de diminuare a stocurilor, comerțul internațional cu principala cereală furajeră este anticipat a se majora cu 7,18% până în 2020. Accentuându-se totodată competiția dintre principalele țări exportatoare pentru piețele din Asia și Africa, deoarece multe țări din aceste regiuni nu vor putea să-și acopere necesarul de consum din disponibilitățile interne, ceea ce le va determina să recurgă la importuri.

**Tabelul 1: Evoluția comerțului în perioada 2011-2016 și prognozele pentru anii 2017-2020 (în mii tone)**

	Grâu	Porumb	Orez	Orz	Sorg	Total
<b>2011</b>	153.745	103.714	39.967	21.397	5.448	324.271
<b>2012</b>	147.271	100.746	39.493	22.162	7.296	316.968
<b>2013</b>	162.512	130.830	44.108	23.827	7.746	369.023
<b>2014</b>	161.793	128.440	42.627	30.099	12.584	375.543
<b>2015</b>	172.297	144.932	40.412	27.475	9.826	394.942
<b>2016</b>	174.547	139.275	41.229	26.845	7.530	389.426
<b>2017</b>	177.035	140.988	41.861	26.477	7.792	397.053
<b>2018</b>	179.992	143.808	42.664	26.588	7.537	402.940
<b>2019</b>	183.142	146.440	43.466	26.724	7.316	409.657
<b>2020</b>	186.218	149.280	44.292	26.839	7.182	416.712

Sursa: Prelucrarea autorului pe baza datelor USDA (2016a) și (2016c).

În privința celorlalte cereale, la orizontul anului 2020 se previzionează o creștere a schimburilor comerciale internaționale cu orez (+7,4%), alimentul de bază pentru țările asiatice, o stagnare a comerțului mondial cu orz și o diminuare a celui cu sorg (-4,5%).

## 6. Concluzii

Între anii 2011 și 2015, comerțul mondial cu cereale s-a caracterizat, din punct de vedere valoric, printr-o scădere abruptă a exporturilor, ca urmare a declinului cotațiilor majorității materiilor prime cerealiere. Tendința importurilor a fost de asemenea descendentă, însă într-un ritm mai ponderat comparativ cu exporturile.

Clasamentul principalelor state/regiuni exportatoare de cereale din lume a fost dominat de Statele Unite și Uniunea Europeană-28, iar prognozele actuale nu indică modificări relevante ale acestuia.

În ceea ce privește importurile mondiale de cereale, țările asiatice dețin ponderea cea mai mare (45% din achizițiile internaționale în 2015), în fruntea cărora se află China, principalul consumator de cereale din lume.

Un loc important în ierarhia mondială a exportatorilor și importatorilor de cereale îl ocupă și țările membre ale UE-28: Franța, Germania și România în rândul exportatorilor, și Italia și Spania în rândul importatorilor.

După cum arată prognozele, în următorii ani, analiștii se așteaptă la o intensificare moderată a comerțului mondial cu cereale, însă apariția unor factori imprevizibili poate



modifica traiectoria evoluției viitoare a schimburilor comerciale internaționale cu aceste produse agricole de bază.

### Referințe bibliografice

- Bălan, E. (2014). Market situation for wheat during the period 2005 to 2013. *Journal of Global Economics*, 5(4), pp. 77-92. Accesat la: <http://www.iem.ro/rem/index.php/REM/article/view/128>
- European Commission. (2016). European Statistical System (Eurostat). International Trade. Data Base. Octombrie 2016. Disponibil la: <http://ec.europa.eu/eurostat/web/international-trade/data/database>
- Index Mundi. (2016). *Commodity*. Accesat la: <http://www.indexmundi.com/commodities/>
- The International Trade Centre. (2016). *Trade Map*. List of exporters for the selected product. Accesat pe 15 octombrie 2016, la: [http://www.trademap.org/Country\\_SelProduct\\_TS.aspx](http://www.trademap.org/Country_SelProduct_TS.aspx)
- The Official Journal of the European Union. (1994). EUR-Lex. Aspects relating to trade in goods. Preluat pe 20 octombrie 2016, de pe: <http://eur-lex.europa.eu/legal-content/RO/TXT/?uri=URISERV%3Ar11011>
- The United States Department of Agriculture. (2016a). 2016 International Long-Term Projection to 2025. Foreign Agricultural Service. International Baseline Data. Accesat la: <http://www.ers.usda.gov/data-products/international-baseline-data/international-baseline-data/#2016> International Long-Term Projections to 2025
- The United States Department of Agriculture. (2016b). Market and Trade Data. PSD Online Home. Foreign Agricultural Service. Accesat la: <http://apps.fas.usda.gov/psdonline/psdquery.aspx>
- The United States Department of Agriculture. Foreign Agricultural Service. (2016c). Grain: World Markets and Trade. Economics, Statistics and Market Information System. Washington, D.C. Preluat de pe: <http://apps.fas.usda.gov/psdonline/circulars/grain.pdf>
- United Sorghum Checkoff Program. (May, 2016). Sorghum Markets Gain Momentum. Accesat la: <http://www.sorghumcheckoff.com/news-and-media/newsroom/2016/05/02/markets-gain-momentum/>

---

Vă rugăm să citați acest articol astfel:

Bălan, E., M. (2017). Comerțul mondial cu cereale. *Revista de Economie Mondială*, 9 (1), pp. 66-74.

---