

CORELAȚII ÎNTRE CONSUM ȘI ECONOMISIRE ÎN CONTEXTUL REECHILIBRĂRII ECONOMIEI CHINEZE¹

Iulia Monica OEHLER-ȘINCAI²

Rezumat

În prezenta lucrare, obiectivul major este acela de a analiza în ce măsură economia chineză se reechilibrează în direcția unei contribuții mai ridicate a consumului intern la PIB, ținând cont atât de factori conjuncturali și structurali, cât și de politicile adoptate de guvernul chinez în vederea reechilibrării. Cercetarea include două studii de caz, considerate relevante din perspectiva temei abordate: (1) urbanizarea, sporirea nivelului de trai și schimbarea obiceiurilor de consum și corelația acestora cu economisirea și consumul intern; (2) măsurile adoptate/anunțate de guvernul chinez în vederea stimulării consumului intern („dividendul reformelor”), din perspectiva adaptării la un ritm de creștere mai lent în plan intern și a unui ritm de creștere a produsului brut mondial de sub 4% până în 2020.

Investigațiile noastre evidențiază că, dincolo de obiectivul încurajării consumului intern, guvernul chinez țintește o creștere economică mai incluzivă și mai sustenabilă, orientată către inovare, industriile de vârf și servicii. În condițiile în care structura produsului brut chinez se schimbă, iar rolul primordial este jucat în prezent de serviciile intensive în forță de muncă, nu de industria prelucrătoare intensivă în capital, PIB-ul devine mai intensiv în forță de muncă, ceea ce susține deopotrivă piața muncii și consumul. Dincolo de aceste obiective, accesul universal al populației la sistemul asigurărilor sociale constituie o prioritate, ceea ce restrânge economisirea din precauție și impulsionează automat consumul intern.

Cuvinte cheie: China, consum intern, economisire, economisire din precauție, reechilibrarea economiei chineze, urbanizare, obiceiuri de consum, sistemul asigurărilor sociale

Clasificare JEL: D24, D31, E20, E21, H50, H53, I38

¹ Articolul reprezintă contribuția autorului la studiul „Reechilibrarea economică a Chinei și implicațiile ei externe. Provocări și oportunități pentru UE și România”, coordonator Dr. Sarmiza Pencea, Institutul de Economie Mondială (IEM), Academia Română, București, noiembrie 2015.

² Doctor în economie, cercetător științific gradul II, IEM, Academia Română, e-mail: monica.oehler@iem.ro.

1. Introducere

La întrebarea dacă aterizarea economiei chineze va fi una forțată sau, dimpotrivă, una lină, reuți economiști, printre care se numără și Stephen Roach, răspund că nu este vorba de o aterizare, ci de o **tranziție normală de la vechi la nou**. Determinanții PIB-ului nu mai sunt aceiași, rolul primordial fiind jucat în prezent de serviciile intensive în forță de muncă, nu de industria prelucrătoare intensivă în capital. Aceasta nu înseamnă că industria prelucrătoare dispare, însă vor fi încurajate acele ramuri considerate strategice, generatoare de valoare adăugată în creștere. Chiar dacă ritmul de creștere economică încetinește, crearea de noi locuri de muncă se accelerează, salariile sporesc pe măsură ce procesul de urbanizare ia amploare, iar consolidarea sistemului asigurărilor sociale este echivalentă cu o plasă de siguranță pentru populație. Astfel, economisirea din precauție rămâne treptat fără obiect, iar consumul intern este stimulat deopotrivă prin sporirea veniturilor disponibile și scăderea economisirii. Înclinarea balanței dinspre „fabricat în China” către „achiziționat în China” este un proces de durată, influențat de un complex de factori, dintre care cel mai important este *dividendul reformelor*.

În procesul de reechilibrare a economiei chineze dinspre investiții și exporturi către consumul intern, considerăm că se impune o analiză detaliată a economisirii și a consumului intern, precum și a impactului evoluției acestora asupra creșterii economiei chineze. Importanța acestei analize este dată, *în primul rând*, de faptul că valorile actuale ale cheltuielilor de consum raportate la PIB în China sunt situate la cel mai scăzut nivel comparativ cu toate celelalte economii majore. Datele FMI și studii recente (Ma *et al.*, 2013) confirmă această realitate. Tocmai de aceea este util să reliefăm cum evoluează cheltuielile de consum și care sunt factorii determinanți. *În al doilea rând*, încurajarea consumului intern (public și privat, al companiilor și gospodăriilor) reprezintă una dintre căile de stimulare a creșterii economice, ținând cont deopotrivă de evoluțiile din plan global, marcate de incertitudine și volatilitate și de conjunctura economică actuală a Chinei, care se caracterizează prin ritmuri de creștere a PIB-ului de 6-7% în perioada 2015-2020, cu mult inferioare ritmurilor exprimate prin două cifre, înregistrate pe parcursul ultimelor decenii.

2. Relația dintre consum și economisire în contextul reechilibrării economiei chineze

2.1. Redefinirea rolului consumului intern în creșterea economiei chineze

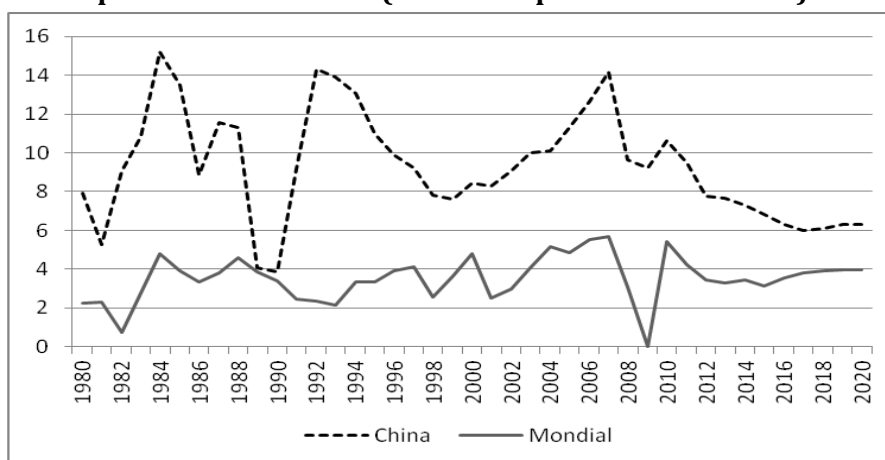
Economia chineză se află într-un amplu proces de tranziție către o creștere axată preponderent pe consumul intern, în contrast cu deceniile anterioare, când aceasta a fost modelată în mare parte de investiții și exporturi. Consumul reprezintă unul dintre efectele creșterii PIB-ului, iar acesta contribuie, la rândul său, la creșterea economică. Unul dintre canalele de transmisie a efectelor consumului intern asupra creșterii

economice îl reprezintă stimularea producției și, pe cale de consecință, utilizarea mai eficientă a capacităților productive, de vreme ce noile debușee interne, care le înlocuiesc sau le completează pe cele externe, contribuie la diminuarea excesului de capacități.

Rolul consumului în actuala etapă a reechilibrării economiei chineze este cu atât mai pregnant, cu cât utilitatea marginală a unei unități suplimentare de investiții la creșterea economică se înscrie pe o pantă descendentă, iar costurile investițiilor în exces sunt transferate asupra gospodăriilor și întreprinderilor mici și mijlocii prin intermediul sectorului financiar (Lee *et al.*, 2012, p. 14, p. 16). Altfel spus, investițiile în exces, consumul intern ținut sub control (reprimat) și o industrie prelucrătoare supradimensionată, în contrast cu sectorul serviciilor, care încă nu și-a atins potențialul de dezvoltare (Zhu, Kotz, 2011, Lee *et al.*, 2012, MGI, 2009) constituie factori de frânare a creșterii economice.³

Reechilibrarea economiei chineze către consumul intern, în paralel cu scăderea contribuției exportului și a investițiilor la creșterea sa economică este considerată deopotrivă de autoritățile naționale și experții internaționali o necesitate din perspectiva adaptării la un ritm de creștere mai lent în plan intern și a unui ritm de creștere a produsului brut mondial de sub 4% (**Graficul 1**).

Graficul 1: Evoluția PIB-ului real al Chinei, comparativ cu produsul brut mondial în perioada 1980-2020 (schimbări procentuale anuale)



Note: Estimări pentru 2015, prognoze pentru 2016-2020.

Sursa: Grafic elaborat de autor pe baza datelor IMF (2015a).

Cu toate acestea, accentul nu trebuie pus neapărat pe sporirea ponderii consumului intern în PIB, în detrimentul ponderii exportului și investițiilor, ci pe accelerarea ritmului său de creștere și contribuția sa la creșterea economică (Huang, 2015).

³ Comparând rata investițiilor și rata rentabilității economice a capitalului investit, se estimează că, în prezent, China a investit deja cu 12-20% din PIB mai mult decât nivelul considerat dezirabil ținând cont de stadiul dezvoltării sale economice actuale.

Raportate la PIB-ul chinez, atât consumul privat, cât și consumul public s-au înscris pe o pantă descendentă în ultimele decenii. Referindu-ne la perioada 2000-2014, ponderea consumului privat în PIB a scăzut de la 46% în 2000 la 37% în 2014, iar cea a consumului guvernamental de la 16% la 14% (Prasad, 2015). Luând în calcul 2013 și 2014, contribuția consumului intern la creșterea economiei chineze a fost în 2014 de 50,2% (cu 0,2 puncte procentuale mai mult decât în 2013), în timp ce contribuția investițiilor a fost de 48,5% (scădere cu 5,9 puncte procentuale comparativ cu nivelul de 54,4% din 2013), iar cea a exporturilor nete de 1,3% (în contrast cu o contribuție negativă de 4,4% în 2013) (China Daily, 2015).

În pofida încetirii creșterii economice, experții chinezi apreciază că un ritm anual de creștere a economiei naționale de circa 7% îi va permite Chinei să îndeplinească, la finele celui de-al 13-lea plan cincinal, în 2020, ținta guvernului privind dublarea nivelului PIB-ului și a venitului pe locuitor înregistrate în 2010 (Xinhua, 2015a). Sporirea consumului intern constituie atât una dintre căile de atingere a acestor obiective, cât și o consecință a creșterii economice și a nivelului de trai al populației.

2.2. Corelații între consum, investiții, exporturi și economisire

Temperarea creșterii economice a Chinei în anii recentți, care va continua pe termen mediu și chiar lung este desemnată de autoritățile chineze drept „Noua normalitate”, care intră în consonanță cu „Noua normalitate” a economiei mondiale, reminiscentă a crizei globale din 2007-2009. Performanța modestă a economiei mondiale rezonează cu redresarea lentă a comerțului și investițiilor internaționale, perpetuarea incertitudinilor din Zona euro (una dintre piețele majore de desfacere și importantă sursă de investiții pentru China), efectele de antrenare actuale și potențiale ale conflictelor geopolitice și persistența vulnerabilităților la nivelul economiilor emergente în ansamblul lor (United Nations, 2015).

În literatura de specialitate privind economia chineză și trecerea sa la un nou stadiu al modelului său de creștere, o atenție deosebită este acordată analizei consumului intern (public și privat), pe de o parte, și motoarelor tradiționale ale creșterii economiei chineze – investițiile și exporturile –, pe de altă parte. Aceasta se explică prin contribuția celor trei componente la creșterea economică, de vreme ce formula generală de calcul al PIB-ului este dată de:

$$\text{PIB}=\text{C}+\text{G}+\text{I}+\text{EN} \quad (1),$$

unde C=consumul privat, G=consumul guvernamental, I=investițiile, EN=exporturile nete, reflectând diferența dintre valoarea totală a exporturilor și cea a importurilor.

În timp ce investițiile și exporturile au constituit vreme de aproape 35 de ani principalele motoare ale creșterii economiei chineze, în prezent, în contextul mutațiilor din economia mondială și al transformărilor profunde de natură structurală subsumate

„Marii reechilibrări” a economiei chineze,⁴ guvernul chinez vizează **stimularea consumului intern**.

Potrivit datelor Fondului Monetar Internațional (FMI) (2015b), ritmul de creștere a consumului intern se accelerează, de la 6,9% în 2014 la 7,1% în 2015 și un nivel prognozat la 7,7% în 2016. În contrast, ritmul de creștere a investițiilor încetinește, de la 7,6% în 2014, la 5,8% în 2015, fiind prognozat să ajungă la 4,7% în 2016.

Consumul intern joacă un rol tot mai evident în creșterea economiei chineze. Potrivit estimărilor experților FMI, contribuția consumului la creșterea economică a Chinei a fost aproape la egalitate cu cea a formării brute a capitalului fix (FBCF), depășind-o chiar ușor pe aceasta din urmă, cu 0,1 puncte procentuale în 2014. Totodată, ponderea consumului intern privat în PIB se majorează treptat din 2014, ceea ce indică o schimbare de trend.⁵

Considerăm necesară includerea în analiză a **evoluției economisirii** la nivelul gospodăriilor, firmelor și statului, ca pondere în PIB și în venitul disponibil, prin prisma impactului variației acesteia asupra consumului și creșterii economice.

Venitul entităților economice și al populației (Y) este calculat ca sumă între consum (C) și economii (E):

$$Y=C+E \quad (2).$$

Economisirea este un concept „rezidual”, economiile fiind calculate ca diferență între venituri și consum.

De ce este importantă analizarea concomitentă a consumului și a economiilor?

În primul rând, formula (2) se poate rescrie astfel:

$$C=Y-E \quad (3)$$

și, pe cale de consecință, majorarea consumului are la bază două pârgșii principale:

- sporirea veniturilor disponibile și
- încurajarea gospodăriilor, companiilor și instituțiilor statului să își diminueze economiile, această diminuare regăsindu-se în majorarea consumului.

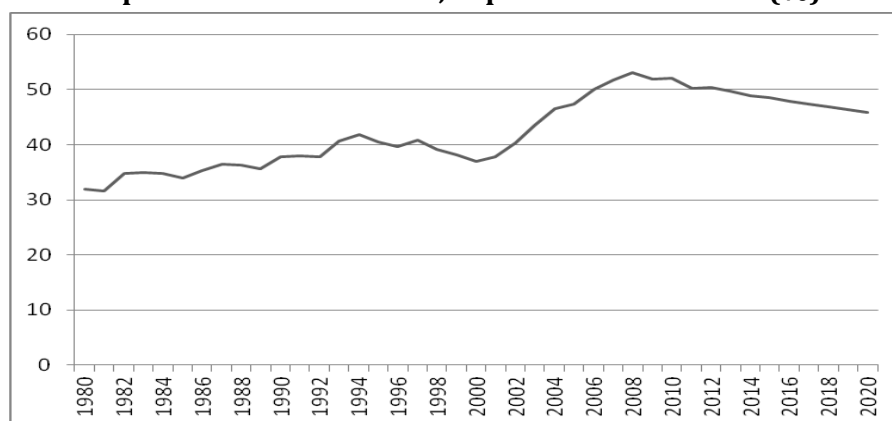
În al doilea rând, la nivelul anului 2014, China a înregistrat a treia rată a economisirii ca mărime din lume (circa 49% din PIB), după Qatar (59%) și Kuweit (52%), următoarele cinci țări marcând, la rândul lor, rate ale economisirii raportate la PIB de peste 40%: Botswana (48%), Singapore (47%), Guineea Ecuatorială (43%),

⁴ Etapă inițiată în 2011 și destinată înlăturării unor slăbiciuni de natură structurală, precum: prețuri distorsionate, alocare ineficientă a resurselor, un sector al industriei prelucrătoare intensiv în resurse naturale și energie, dependența excesivă de tehnologii străine și piețe externe și decalaje substanțiale de venituri în rândul populației. A se consulta: Zhu, Kotz (2011).

⁵ Ponderea consumului privat în PIB chinez a înregistrat o tendință de scădere în perioada 1985-2013, de la 51% din PIB în 1985 la 43% în 1995, 38% în 2005 și 34% în 2013. Comparativ, procentajul este de 61% în Japonia și 68% în SUA (Towson, Woetzel, 2015). În schimb, în 2014, cota consumului privat în PIB chinez a fost de 37% (Prasad, 2015). Venitul declarat al gospodăriilor este estimat la aproximativ 5.000 miliarde dolari pe an, aproape jumătate din PIB chinez (10.380 miliarde dolari) (Towson, Woetzel, 2015).

Arabia Saudită (41%) și Algeria (40%) (IMF, 2015a). Valoarea totală brută a economiilor naționale chineze se înscrie pe o pantă ușor descendentă după maximul atins în 2008 (53%), experții FMI prognozând continuarea acestui trend în anii care vor urma (**Graficul 2**).

Graficul 2: Evoluția valorii totale brute a economisirii naționale raportate la PIB-ul chinez, în perioada 1980-2020 (%)

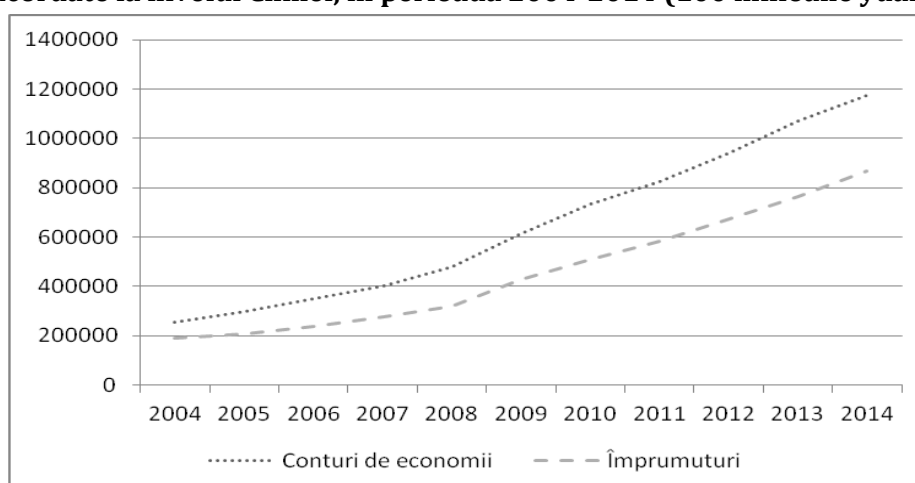


Notă: Estimări pentru 2015, prognoze pentru 2016-2020.

Sursa: Grafic elaborat de autor pe baza datelor IMF (2015a).

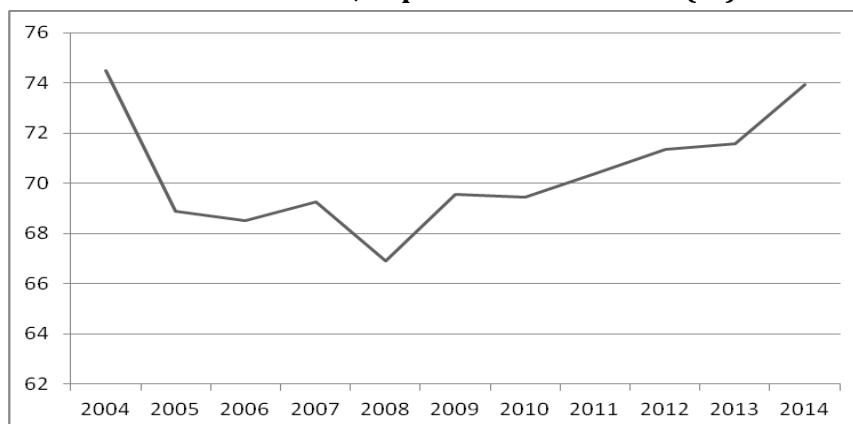
În al treilea rând, decalajul dintre valoarea sumelor din conturile de economii ale gospodăriilor și întreprinderilor non-financiare și a împrumuturilor acordate (pe termen scurt, mediu și lung) s-a majorat în termeni absoluți în anii recenti (**Graficul 3**), chiar dacă, procentual, raportul împrumuturi-economii s-a înscris pe o pantă ascendentă din 2008 (**Graficul 4**).

Graficul 3: Evoluția valorii sumelor din conturile de economii și a împrumuturilor totale acordate la nivelul Chinei, în perioada 2004-2014 (100 milioane yuani)



Sursa: Grafic elaborat de autor pe baza datelor NBSC.

Graficul 4: Evoluția raportului împrumuturi-economii la nivelul Chinei, în perioada 2004-2014 (%)



Sursa: Grafic elaborat de autor pe baza datelor NBSC.

Determinanții economisirii în China au o natură plurivalentă, printre aceștia numărându-se:

- Politica fiscală, reforma pensiilor, liberalizarea sectorului financiar și alte politici publice;
- Evoluția ratelor dobânzii și a cursului real de schimb, care se răsfrâng asupra puterii de cumpărare a populației;
- Nivelul de dezvoltare (venitul pe locuitor) și creșterea economică, transferate și în rândul populației prin majorarea veniturilor;
- Principiile de bază ale culturii chineze, împletite cu filosofia confucianistă, îndemnând la cumpătare și un mod de viață echilibrat, chibzuit (ceea ce se reflectă la nivelul populației în vârstă, dar nu și al tinerei generații);
- Schimbările din plan demografic (îmbătrânirea populației), care se răsfrâng asupra nevoilor de consum;
- Economisirea din precauție, care inhibă consumul;
- Evoluția obiceiurilor de consum;
- Sporirea veniturilor clasei de mijloc;
- Urbanizarea;
- Realitățile pieței imobiliare, gradul de acces la o locuință în proprietate personală sau închiriată;
- Lipsa oportunităților pentru investiții;
- Caracteristicile investițiilor, preponderent intensive în capital sau în forță de muncă.

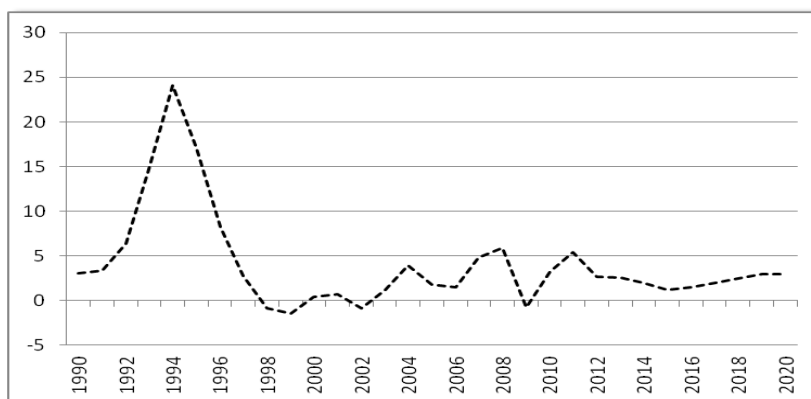
Economisirea din precauție este strâns legată de securitatea socială și accesul la credite. În prezent, accesul populației la fondurile de pensii, la sistemul asigurărilor sociale, de sănătate sau la educație gratuită nu este universal, însă securitatea socială în toate componentele sale se ameliorează de la an la an, iar odată cu această evoluție, economisirea din precauție tinde să se restrângă. În plus, economisirea din precauție

este influențată și de accesul la credite de consum. Totodată, prin flexibilizarea condițiilor de creditare impuse de bănci, se înregistrează schimbări și sub acest aspect.

Lucrări recente relevă că sporirea substanțială a cheltuielilor sociale ale guvernului chinez au contribuit la diminuarea economisirii din precauție și majorarea consumului în China. Astfel, cel mai mare impact îl înregistrează majorarea cheltuielilor în domeniul sănătății publice: creșterea cu un yuan a acestora este asociată cu sporirea cu doi yuani a consumului gospodăriilor din mediul urban (Barnett, Brooks, 2010).

Determinanții economisirii, deopotrivă de natură ciclică și structurală (Ma, Yi, 2010), se întrepătrund cu cei ai consumului, scăderea economisirii transformându-se în consum, în condițiile unei rate moderate a inflației (**Graficul 5**) și șomajului (**Graficul 6**). Diminuarea prețurilor la țiței și alte materii prime la nivel mondial a fost unul dintre factorii care s-a reflectat în mod direct asupra evoluției ratei inflației în China în 2014-2015.

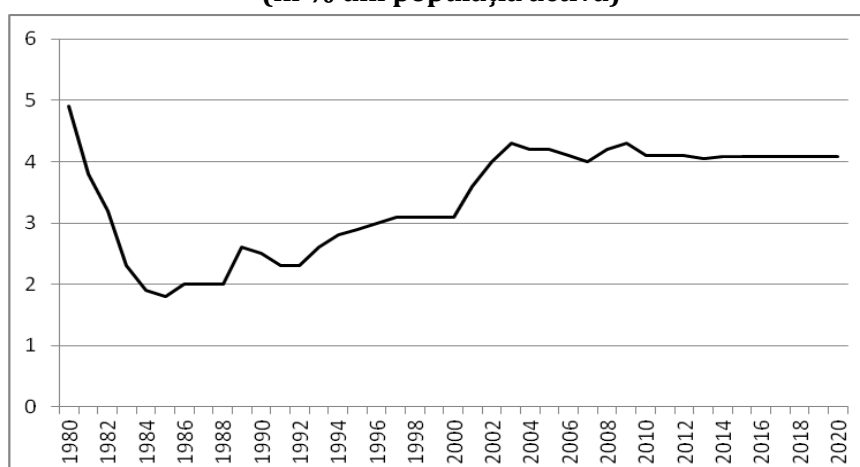
Graficul 5: Evoluția ratei inflației în China în perioada 1980-2020, măsurată prin indicele armonizat al prețurilor de consum, medii anuale (în %)



Notă: Estimări pentru 2015, prognoze pentru 2016-2020.

Sursa: Grafic elaborat de autor pe baza datelor IMF (2015a).

Graficul 6: Evoluția ratei șomajului în China în perioada 1980-2020, (în % din populația activă)



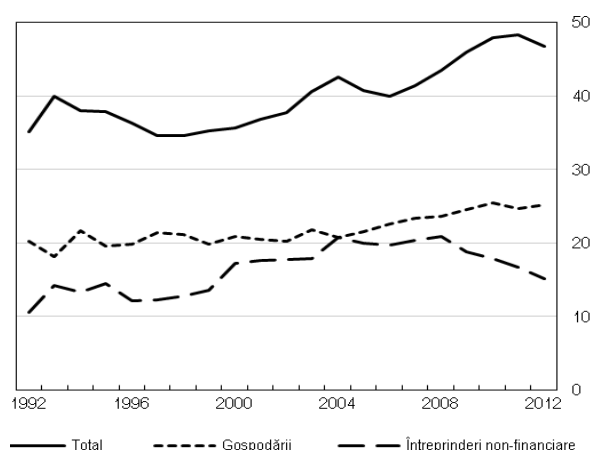
Notă: Estimări pentru 2015, prognoze pentru 2016-2020.

Sursa: Grafic elaborat de autor pe baza datelor IMF (2015a).

Înainte de reformele inițiate de Deng Xiaoping în 1978, statul avea rolul major în economisire, fapt datorat în mare parte sistemului prețurilor administrate, care asigura profituri ridicate pentru întreprinderile de stat, acestea putând fi utilizate în concordanță cu prioritățile guvernului. Ulterior, acest rol al statului a început să scadă, odată cu sporirea veniturilor populației, care a impulsionat economiile gospodăriilor. Rata economisirii gospodăriilor ca pondere în venitul disponibil a sporit de la 5% în 1978 la peste 30% la jumătatea anilor '90, după care a scăzut la circa 25% în 2000 (Kuijs, 2006) și s-a menținut în intervalul 20-30% și în perioada următoare (Schramm, 2015).

Ca pondere în PIB, decalajul în puncte procentuale dintre economiile gospodăriilor și economiile întreprinderilor financiare se înscrie pe o pantă ascendentă din 2004, acesta fiind estimat la 10 puncte procentuale în 2012 (**Graficul 7**). Una din explicații rezidă în sporirea veniturilor și a puterii de cumpărare a populației, în paralel cu diminuarea rentabilității capitalului și scăderea productivității totale a factorilor de producție (OECD, 2015).

Graficul 7: Structura economisirii pe sectoare (% din PIB)



Sursa: OECD (2015).

În concluzie, reechilibrarea către o economie din ce în ce mai orientată către consumul intern presupune atât reducerea ratei de economisire a sectorului privat, cât și majorarea ponderii sectorului privat în veniturile totale.

2.3. Determinanți ai creșterii consumului intern

Studii recente (Guo, N'Diaye, 2010) pun accentul pe importanța stimulării consumului intern prin: creșterea forței de muncă din sectorul serviciilor, aprecierea cursului de schimb real efectiv, dezvoltarea sectorului financiar, corelată cu sporirea accesului la credite a sectorului privat (în special pentru gospodării și întreprinderile mici și mijlocii) și reformă (a pensiilor, sănătății, întreprinderilor de stat, fiscală etc.).

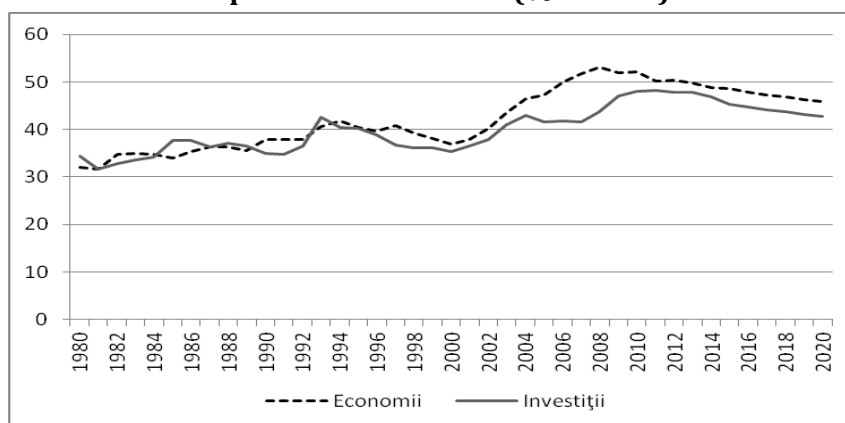
În cele ce urmează vom analiza succint **trei factori principali** ai impulsivării consumului intern, și anume: ritmul de creștere a veniturilor (inclusiv al salariilor), contribuția din ce în ce mai ridicată a sectorului serviciilor la PIB și reformele întreprinse de guvernul chinez.

Datele FMI evidențiază că, pe ansamblul economiei chineze, ritmul de creștere a salariilor depășește în prezent ritmul de creștere a PIB-ului, ceea ce se datorează atât accelerării urbanizării, având în vedere că angajații din mediul urban au venituri de circa trei ori mai mari decât cei din mediul rural (Roach, 2014), cât și contribuției sectorului serviciilor la generarea de locuri de muncă și a ponderii sale în PIB.⁶ Astfel, produsul intern brut devine mai intensiv în forță de muncă, ceea ce susține deopotrivă piața muncii și consumul (IMF, 2015b, pp. 6-7).

Comerțul electronic a luat avânt în perioada recentă, această piață fiind estimată la 13.000 miliarde yuani (circa 1.857 miliarde euro) la nivelul anului 2014. În prima jumătate a anului 2015, valoarea vânzărilor on-line s-a majorat cu 39%, ceea ce reflectă o creștere de trei ori mai rapidă decât vânzările totale cu amănuntul. Tânăra generație reprezintă motorul acestei creșteri spectaculoase, aceasta fiind mai degrabă înclinată spre consum decât către economisire (Xinhua, 2015b).

Rata investițiilor raportată la PIB scade pe măsură ce creșterea economică devine mai puțin intensivă în capital și se deplasează către servicii intensive în forță de muncă. Potrivit prognozelor FMI, atât ponderea investițiilor, cât și cea a economiilor în PIB se diminuează treptat, însă procentajul deținut de economisire în PIB se va menține încă la un nivel mai ridicat decât cel al investițiilor și la orizontul anilor 2020 (**Graficul 8**).

Graficul 8: Valoarea investițiilor și economiilor din China, în perioada 1980-2020 (% din PIB)



Notă: Estimări pentru 2015, prognoze pentru 2016-2020.

Sursa: Grafic elaborat de autor pe baza datelor IMF (2015a).

⁶ În 2013, pentru prima dată, valoarea adăugată în economie de sectorul serviciilor (46% din PIB) a depășit contribuția sectorului secundar (44% din PIB), în timp ce ponderea sectorului primar și-a menținut cota de circa 10% din PIB (NBSC, 2014).

Dincolo de acești determinanți, cea mai însemnată contribuție la impulsionearea consumului intern o au reformele guvernului, cu impact direct asupra: (1) sistemului asigurărilor sociale; (2) liberalizării sistemului hukou (de înregistrare a gospodăriilor), prin care este înlesnit accesul la obținerea unui certificat urban; (3) diminuării decalajelor de venit dintre mediul rural și cel urban. Implementarea reformelor contribuie, indirect, la diminuarea economisirii în exces (mai ales a celei din precauție) și, în același timp, la impulsionearea consumului.

În opinia experților FMI, **reforma pensiilor** este elementul-cheie al reechilibrării economiei chineze dinspre investiții și exporturi către consum. Accesul universal la fondurile de pensii și asigurările de sănătate până în 2020 constituie una dintre prioritățile actuale ale guvernului chinez. Autoritățile vizează diminuarea fragmentării sistemului de pensii, inclusiv prin unificarea sistemului de pensii pentru funcționarii publici și angajații din întreprinderi, a celui rural cu cel urban și în special eliminarea unor slăbiciuni inerente ale acestuia. Printre punctele slabe actuale se numără nivelul contribuțiilor angajaților (cu excepția subvențiilor), care reprezintă doar 87% din beneficiile de pensie, ceea ce impune ca necesitate echilibrarea rapidă a celor două, cu atât mai mult cu cât procesul de îmbătrânire a populației se accelerează. În acest context trebuie evidențiat și faptul că ratele actuale ale contribuțiilor sunt excesive: contribuțiile obligatorii la fondurile de pensii, la asigurările medicale, la bugetul asigurărilor de șomaj, pentru accidente de muncă și alocații de maternitate se ridică la 40% din salarii (IMF, 2015b, pp. 17-18). Pentru aceasta este nevoie de recurgerea la pârghia majorării vârstei de pensionare, dar și introducerea unei structuri multi-pilon la nivelul sistemului de pensii.

Reforma pensiilor este însoțită de **reforma fiscală**, care presupune, printre altele, reducerea poverii fiscale pentru gospodăriile cu venituri scăzute și medii și introducerea unui impozit pe proprietate.

Cu toate acestea, **stimularea consumului intern este asociată cu anumite riscuri**. În teoria creșterii economice se evidențiază importanța următorilor determinanți pentru evoluția PIB-ului: investițiile în noi bunuri de capital, în noi structuri de producție și în inovare, precum și impulsionearea productivității muncii și a nivelului de trai al populației, cu efect direct asupra consumului. Însă atunci când sporirea cheltuielilor de consum se realizează prin descurajarea investițiilor, a exporturilor nete și/sau a cheltuielilor publice, ritmul de creștere a PIB-ului încetinește (Emmons, 2012).⁷ Prin urmare, încurajarea consumului privat trebuie privită în asociere cu limitările și riscurile sale posibile.

⁷ De pildă, creșterea economică a SUA în primul deceniu al secolului XXI s-a datorat într-o proporție de peste 70% cheltuielilor personale de consum (comparativ cu aproximativ 65% în anii '80 și 67% în anii '90). În opinia experților internaționali, concentrarea exagerată a autorităților americane asupra stimulării consumului intern a condus la acumularea de deficite în exces și la atingerea unui punct în care aceasta generează efecte adverse.

În același context, și specialiștii chinezi consideră că stimularea artificială a cheltuielilor de consum ar putea avea efecte mult mai dăunătoare pentru economia chineză decât stimularea investițiilor (Cai, 2014). Aceasta cu atât mai mult cu cât studii recente demonstrează că, în statisticile oficiale chineze, consumul este subestimat, iar rata reală a acestuia s-ar situa la nivelul de 60-65% din PIB. Acest nivel reprezintă cu 10-15 puncte procentuale mai mult decât indică statisticile oficiale și diminuează corespunzător rata investițiilor în PIB (Cai, 2014, Zhang, Zhu, 2013).

Soluția rezidă în încurajarea tuturor factorilor majori ai creșterii, dar în mod echilibrat și punând accentul pe calitatea investițiilor în tehnologii avansate, educație și inovare, precum și pe „saltul” la servicii cu valoare adăugată ridicată (IBRD *et al.*, 2013).

3. Corelații între urbanizare, creșterea nivelului de trai și consumul intern

Statisticile oficiale, sondajele de opinie efectuate recent și analizele din literatura de specialitate indică o schimbare de amploare în China, pe planuri multiple, intercorelate unele cu altele: sporirea veniturilor, creșterea populației din mediul urban, sporirea accesului la educație, mobilitatea ridicată și creșterea speranței de viață. Dacă până nu demult acestea se datorau în mare parte industrializării rapide, asociate cu creșterea nivelului de trai, în prezent industria serviciilor, intensivă în forță de muncă, joacă rolul predominant. Astfel de transformări sunt similare cu cele înregistrate în Japonia în anii '50 și '60 și în Coreea de Sud și Taiwan-China în anii '80 (McKinsey&Company, 2012).

La sfârșitul anului 2014, populația urbană avea o pondere de aproape 55% în totalul populației chineze (749 milioane de persoane raportate la 1,37 miliarde de persoane) (**Tabelul 1**). Numărul celor care trăiesc în alte locuri decât cele de reședință se ridică la 298 milioane persoane (21,8% din total), din care 253 milioane reprezintă populația migrantă (18,5% din totalul populației chineze).

Tabelul 1: Populația Chinei și structura acesteia la sfârșitul anului 2014

Populația	Număr de persoane (x10.000)	Pondere în total (%)
Total la nivel național	136782	100,0
Din care: Urban	74916	54,77
Rural	61866	45,23
Din care: Bărbați	70079	51,2
Femei	66703	48,8
Din care: Vârsta 0-15 (sub 16 ani)	23957	17,5
Vârsta 16-59 (sub 60 de ani)	91583	67,0
Peste 60 de ani	21242	15,5
Din care: Peste 65 de ani	13755	10,1

Sursa: NBSC (2015).

Studii care analizează externalitățile migrației asupra mediului urban (Combes *et al.*, 2015) evidențiază că impactul acesteia este unul pozitiv, datorat în primul rând complementarității dintre angajații din mediul urban și cel rural în funcția de producție (prin prisma specializării și a diviziunii muncii) și în al doilea rând economiilor de aglomerare. Un alt determinant este sporirea veniturilor populației, ținând cont de faptul că, potrivit statisticilor oficiale, populația din mediul urban câștigă în medie de aproximativ 3 ori mai mult decât cea din mediul rural.

Principala problemă asociată migrației este cea a intrării în posesia unui certificat urban (hukou), prin care se obține accesul la educație și sistemul asigurărilor sociale. În prezent, aproape 20% din populația chineză din mediul urban nu este în posesia unui hukou, însă unul dintre obiectivele noului Plan de Urbanizare, adoptat în martie 2014, este acela ca 60% din populația chineză să locuiască în mediul urban în orizontul anilor 2020, iar procentajul populației care deține un hukou urban să sporească de la 36% la 45% (The Economist, 2014). Astfel, scade și ponderea populației defavorizate în total, de la 20% la 15%.

3.1. Evoluția veniturilor populației din mediul urban

Prognoze recente indică dublarea venitului anual disponibil al consumatorilor din mediul urban în perioada 2010-2020, de la 4.000 dolari la 8.000 dolari, nivel similar cu cel înregistrat în Coreea de Sud, dar încă la mare distanță de cel din SUA (35.000 dolari) și Japonia (26.000 dolari).

Statisticile oficiale indică următoarea structură a veniturilor disponibile pe locuitor în plan național la nivelul anului 2014: 56,6% din salarii, 18,5% din activități de operare a firmelor, 17% din venituri transferate, iar 7,9% din transferuri de proprietate (NBSC, 2015).

Până în 2020, previziunile efectuate pentru mediul urban arată că ponderea gospodăriilor cu venituri anuale cuprinse între 16.000 și 34.000 dolari va depăși jumătate din total, marcând un salt spectaculos comparativ cu procentajele de 1% în 2000 și 6% în 2010, în paralel cu scăderea cotei gospodăriilor cu venituri cuprinse între 6.000-15.999 dolari pe locuitor de la 82% în 2010, la 36% în 2020 (mai puțin de jumătate din procentajul deținut în 2000) și diminuarea vizibilă a ponderii populației sărace, de la 36% în 2000, la 10% în 2010 și 7% în 2020 (**Tabelul 2**).

Tabelul 2: Structura gospodăriilor chineze din mediul urban în funcție de venitul anual în 2000, 2010 și 2020 (%)

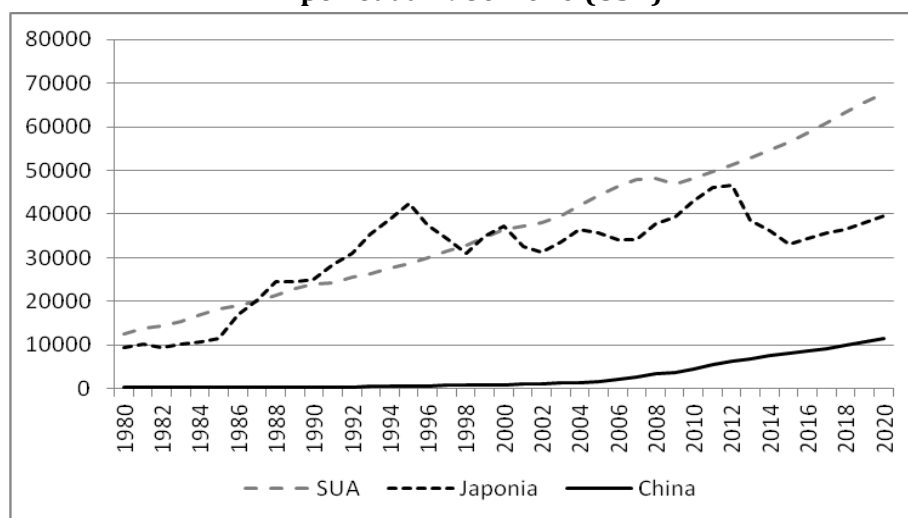
Nivelul anual al venitului	2000	2010	2020	CAGR 2000-2020
> 34.000 USD (consumatorii înstăriți)	0	2	6	20,4
16.000-34.000 USD (clasa de mijloc)	1	6	51	26,6
6.000-15.999 USD	63	82	36	1,2
<6.000 USD (populația săracă)	36	10	7	-3,8

Notă: CAGR=ritm mediu anual de creștere.

Sursă: Tabel elaborat de autor pe baza datelor McKinsey&Company (2012).

În China, valoarea PIB-ului pe locuitor a crescut într-un ritm lent în perioada 1980-2000 (de la un nivel de 300 dolari pe locuitor la 940 dolari pe locuitor). În schimb, din 2000 până în 2010, acest indicator s-a majorat rapid, ajungând la circa 4.440 dolari pe locuitor în 2010 și 7.500 dolari pe locuitor în 2014. Pentru 2020, experții FMI prognozează o valoare de 11.500 dolari pe locuitor, reprezentând de 12 ori nivelul din 2010, aceasta menținându-se încă mult mai scăzută comparativ cu Japonia (aproape 40.000 dolari pe locuitor) și SUA (68.000 dolari pe locuitor) (**Graficul 9**).

Graficul 9: PIB / locuitor în China, în prețuri curente, în perioada 1980-2020 (USD)



Notă: Estimări pentru 2015, prognoze pentru 2016-2020.

Sursa: Grafic elaborat de autor pe baza datelor IMF (2015a).

Populația chineză cu venituri anuale între 16.000 și 34.000 dolari (clasa de mijloc) este prognozată în 2020 la 400 milioane persoane (167 milioane de gospodării), fiind considerată de companii drept cea care impune standardele de consum, putând să își permită, spre exemplu, achiziționarea de autoturisme și unele articole de lux. Populația cu venituri anuale între 6.000 și 15.999 dolari este prognozată la 307 milioane de consumatori (116 milioane gospodării) în 2020, reprezentând o piață largă pentru produse mai ieftine. Consumatorii cu venituri de peste 34.000 dolari vor avea o pondere de 6% din totalul populației, însă numărul acestora este ridicat: 60 milioane de consumatori (21 milioane de gospodării înstărite). Totuși, procentual, acest segment este mult mai redus decât în SUA, unde deja în 2010 peste jumătate din populație avea venituri anuale de peste 34.000 de dolari (McKinsey&Company, 2012).

Evoluția veniturilor populației se reflectă și asupra obiceiurilor de consum, după cum vom evidenția în subcapitolul următor.

3.2. Schimbarea obiceiurilor de consum

Studii recente demonstrează că, pe măsură ce veniturile populației cresc, consumatorii chinezi își schimbă obiceiurile de consum. Fie că este vorba de creșterea

exigențelor consumatorilor chinezi, sporirea pieței produselor de lux sau conturarea unor piețe pe care se manifestă nevoi specifice, precum cele ale „seniorilor”, toate acestea sunt consecințe ale transformărilor care iau amploare în China.

Experții firmei de consultanță McKinsey&Company evidențiază schimbările intervenite în perioada 2000-2020 în structura cheltuielilor pe cele trei categorii principale: necesități vitale primare, care nu pot fi amânate (alimente), necesități de importanță medie, a căror satisfacere poate fi amânată temporar (îngrijirea sănătății, îmbrăcăminte, utilități etc.) și cheltuieli discreționare (transport, călătorii, educație, servicii culturale și recreaționale etc.). Analiza acestora indică ritmuri diferite de creștere a celor trei categorii de cheltuieli în perioada 2000-2020 (7,2%, 10,9% și, respectiv, 13,4%), precum și schimbarea ponderii acestora în total. În timp ce cota alimentelor este prognozată să scadă în totalul cheltuielilor populației de la 43% în 2000 la 28% în 2010 și 20% în 2020, cea a cheltuielilor discreționare se va majora de la 24% în 2000 la 33% în 2010 și 43% în 2020 (+19 puncte procentuale), iar cea a cheltuielilor pentru sănătate, îmbrăcăminte, utilități va crește de la 33% la 37%, dar cu o tendință de diminuare în perioada 2010-2020.

Așadar, ponderea produselor alimentare în bugetul sectorului casnic scade treptat. Până în anii '80, peste jumătate din cheltuielile gospodăriilor erau dedicate produselor alimentare, reflectând deopotrivă importanța și simbolistica meselor în cultura chineză și lipsa hranei în anumite perioade din istoria Chinei (Gale, Huang, 2007). În 2005, cheltuielile pentru alimente aveau o pondere de 44% în bugetul cheltuielilor de consum ale sectorului casnic, în 2010 procentajul era estimat la 36%, iar în 2013 la 33%, fiind prognozată la 20-24% în 2020 (Towson, Woetzel, 2015, McKinsey&Company, 2012). Trebuie, însă, subliniat că în mediul urban acest procentaj este mai scăzut comparativ cu mediul rural, diferența dintre cele două depășind cinci puncte procentuale (Gale, Huang, 2007).

Similar cu alte categorii de bunuri și servicii achiziționate, atenția consumatorilor cu venituri ridicate se concentrează din ce în ce mai mult asupra calității, confortului și securității alimentare, în contrast cu gospodăriile cu venituri reduse, încă preocupate de acoperirea necesităților de bază. În cazul gospodăriilor cu venituri ridicate, acest segment de consumatori se concentrează preponderent asupra alimentelor și băuturilor mai scumpe, cu o valoare adăugată mai ridicată: carne de calitate mai bună, pește, produse lactate și fructe. Consumatorii din această categorie preferă să achiziționeze produsele în supermarketuri, unde se găsesc produse alimentare ambalate, congelate și chiar procesate și gata preparate, obicei de consum care nu exista la începutul anilor '90 (Gale, Huang, 2007).

Devansând Japonia în 2013, China a devenit **a doua piață majoră a produselor de lux în plan global**, după cea a SUA. Piața chineză a produselor de lux este estimată la 18 miliarde de dolari la nivelul anului 2014 (Bain&Company, 2015). În acest context, trebuie amintit că numărul chinezilor cu o avere personală de cel puțin 1,6 milioane de dolari se ridică la 1 milion de persoane și este în creștere (Wahba, 2015).

Într-un alt plan, statisticile recente surprind o altă tendință în structura consumului din China, și anume **emergența pieței dedicate nevoilor persoanelor în vârstă**. Procesul de îmbătrânire a populației se va reflecta la orizontul anilor 2020 în creșterea cu 5 puncte procentuale a numărului persoanelor cu vârsta de peste 65 de ani comparativ cu 2011, ceea ce semnifică sporirea numărului celor din această categorie de vârstă cu peste 126 milioane de persoane într-un deceniu (McKinsey&Company, 2012). Serviciile sociale, de sănătate publică, sectorul asigurărilor, toate vor fi influențate profund de aceste transformări demografice.

În continuare, **clasa de mijloc** va continua să se consolideze pe baza inițiativelor de politică economică și a celor specifice pieței muncii, care vor stimula creșterea salariilor. Potrivit prognozelor companiei de consultanță McKinsey,⁸ veniturile gospodăriilor din mediul urban se vor dubla în perioada 2012-2022, clasa de mijloc se va concentra în orașele din categoria a treia,⁹ iar **segmentul superior al clasei de mijloc** și așa-numita **generație G2**¹⁰ vor deveni principalul motor al cheltuielilor de consum. Acești cumpărători sofisticăți, informați și exigenți, care vor avea o pondere de 54% în gospodăriile din mediul urban și 56% în consumul privat din orașe vor fi dispuși să plătească mai mult pentru produse și servicii de calitate (McKinsey&Company, 2013). Accesul la Internet (util atât din perspectiva accesului la informații, cât și a achizițiilor on-line) sporește în continuare, iar în prezent 68% din clasa de mijloc are acces la Internet, comparativ cu 57% cât reprezintă procentajul la nivelul întregii populații urbane (McKinsey&Company, 2013).

În concluzie, ținând cont de oportunitățile oferite de urbanizarea rapidă, dar mai ales de nevoia incluziunii sociale și a adaptării producției la specificul diferitelor piețe în funcție de vârstă și preferințe, traiectoria actuală a urbanizării din China integrează forțele de aglomerare, specializare și mobilitate, pentru a veni în sprijinul creșterii economice pe ambele sale laturi, a cererii și a ofertei (The World Bank, DRCS, 2014, p. 82). Ritmul alert de realocare spațială și sectorială a forței de muncă, reflectată de Marea Migrație internă și de restructurarea ramurilor economice însoțesc procesul de

⁸ Acestea sunt realizate pe bază de sondaje de opinie și analize de tip focus-grup, prin care se creionează tipare de consum ținând cont de nivelul de venit, vârstă, localizare geografică și obiceiuri de consum.

⁹ Orașele chineze sunt încadrate în categorii, în funcție de mărimea acestora, populație și PIB/locuitor. Din prima categorie fac parte Shanghai, Beijing, Guangzhou și Shenzhen. În 2002, circa 40% din clasa de mijloc era concentrată în cele patru orașe din prima categorie. Până în 2022, se prognozează scăderea cotei acestora la 16% (McKinsey&Company, 2013).

¹⁰ Segment alcătuit din tinerii născuți după 1985, care au crescut într-o perioadă de prosperitate, în mare parte în familii cu un singur copil, fără lipsuri majore. Succesul este definit de aceștia în termeni de bani, putere și statut social, iar majoritatea lor împărtășesc cu părinții aversiunea față de împrumuturi și au înclinația de a munci temeinic. Acești tineri au o influență majoră asupra deciziilor de consum ale familiei. În 2012, segmentul G2 era format din aproximativ 200 milioane de persoane, reprezentând 15% din consumul din mediul urban. Potrivit prognozelor companiei de consultanță McKinsey&Company, până în 2022, acest segment va concentra 35% din consumul urban (McKinsey&Company, 2013).

urbanizare și contribuie la sporirea veniturilor populației și, implicit, la stimularea consumului intern.

4. Succinte comentarii privind măsurile adoptate și anunțate de guvernul chinez în vederea consolidării asigurărilor sociale și, implicit, a stimulării consumului intern

Experții internaționali enumeră printre noii vectori ai creșterii economice din China relaxarea politicilor de planificare familială, majorarea ratelor de participare la piața muncii, sporirea calității resurselor umane și impulsivitatea productivității muncii, alături de rolul în creștere al pieței în alocarea resurselor, ansamblul acestora putând adăuga anual la creșterea PIB-ului între 1 și 2 puncte procentuale în următoarele decenii (OECD, 2015). Guvernul chinez dispune de toate pârghiile pentru stimularea acestora, după cum demonstrează însăși agenda națională pentru adâncirea reformei.

Odată cu schimbările demografice, evoluția obiceiurilor de consum, sporirea veniturilor clasei de mijloc și accelerarea urbanizării, **dividendul reformelor** devine prioritar (Lu, Cai, 2014). Prin ameliorarea condițiilor de trai și sporirea securității sociale, economisirea din precauție se restrânge, iar în același timp este încurajat consumul intern.

4.1. Măsuri adoptate în sfera asigurărilor sociale

Pentru prima dată, în 2011, toate reglementările și prevederile legislative referitoare la piața muncii au fost unificate în **Legea asigurărilor sociale**. Aceasta aduce în prim-plan principiile de bază ale sistemului asigurărilor sociale din China:

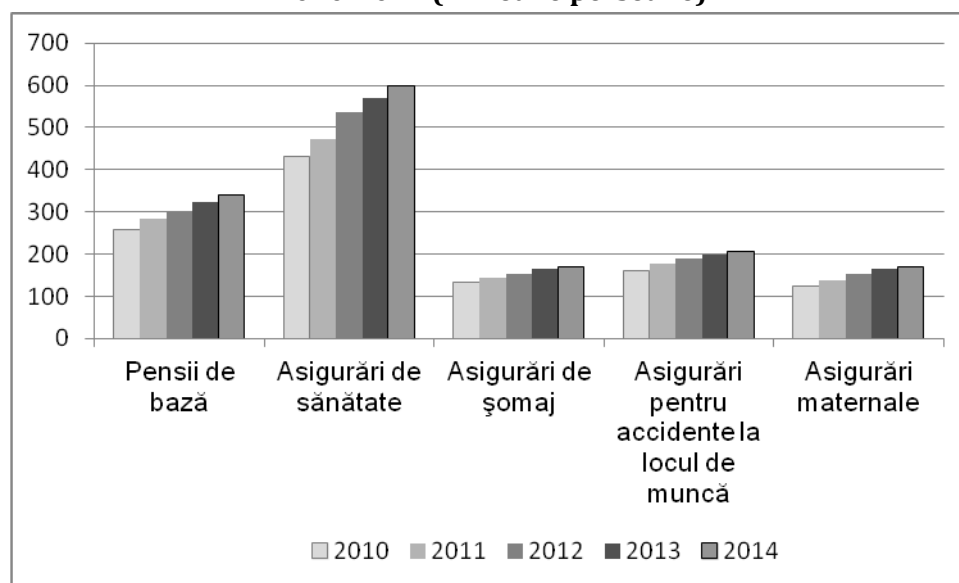
- Toți angajații, inclusiv lucrătorii migranți, au dreptul să beneficieze de sistemul asigurărilor sociale;
- Deopotrivă angajații și angajatorii trebuie să contribuie (cu cote diferențiate) la fondurile de pensii, fondul asigurărilor de șomaj, fondul asigurărilor medicale, precum și fondul pentru locuințe. În plus, angajatorii au obligația de a contribui la fondurile pentru accidente de muncă și cel al asigurărilor maternale;
- Diversele fonduri de asigurări sunt administrate de guvernele locale și sunt unificate în fondurile provinciale sau municipale.
- Fondurile trebuie să fie folosite doar pentru scopurile specifice pentru care au fost constituite, și anume oferirea de asigurări sociale pentru angajați și pensionari (China Labour Bulletin, 2014).

În planul securității sociale, statisticile oficiale indică la sfârșitul anului 2014 un total de 341 milioane de persoane participante la programul de pensii de bază în mediul urban (atât pentru funcționarii publici, cât și pentru ceilalți angajați), ceea ce semnifică o creștere în termeni absoluți cu aproape 19 milioane de persoane comparativ cu 2013 și o majorare cu 84 de milioane de persoane față de 2010. **Graficul 10** reflectă sintetic

câteva dintre progresele semnificative înregistrate în China în planul asigurărilor sociale în perioada 2010-2014.

Anual, un număr de circa 2 milioane de persoane beneficiază de ajutor de șomaj. Potrivit liniei sărăciei din mediul rural, stabilită la un venit anual pe locuitor de 2.300 yuani (valoare exprimată în prețuri constante la nivelul anului 2010, echivalentul a 330 dolari), populația rurală care trăiește în sărăcie este estimată la circa 70 de milioane de persoane în 2014, cu 12 milioane de persoane mai puțin decât în 2013 (NBSC, 2015).

Graficul 10: Numărul de beneficiari ai sistemului asigurărilor sociale în China, în perioada 2010-2014 (milioane persoane)



Sursa: Grafic elaborat de autor pe baza datelor NBSC, 2011-2015.

Deși rămân numeroase probleme nerezolvate în sfera asigurărilor sociale, iar accesul populației la acest sistem nu este universal, toate componentele sale se ameliorează treptat, iar odată cu această evoluție, economisirea din precauție se restrânge, iar consumul intern este stimulat.

4.2. Noi măsuri anunțate de guvernul chinez, cu implicații asupra consumului intern

În data de 29 octombrie 2015, după cea de-a cincea sesiune plenară a celui de-al 18-lea Congres al Partidului Comunist Chinez, a fost dat publicității un Comunicat prin care se anunță o serie de măsuri ce conturează mai clar cel de-al 13-lea plan cincinal pentru perioada 2016-2020.¹¹

¹¹ Prin planurile cincinale, guvernul dă tonul politicii economice și sociale a țării pentru următorii cinci ani.

Una dintre aceste măsuri rezidă în **renunțarea la politica unui singur copil**.¹² Pe această bază, toate cuplurile căsătorite vor putea avea doi copii. În decembrie 2013, în vederea „dezvoltării echilibrate pe termen lung a populației din China”, se anunțase relaxarea politicii unui singur copil, aplicată din 1979. Astfel, dacă unul dintre părinți provenea dintr-o familie cu un singur copil, cuplul putea avea doi copii.

Experții internaționali se tem însă că această politică ar putea adânci și mai mult decalajul dintre „cele două Chine”: cea de est, relativ înstărită și concentrând cea mai mare parte a clasei de mijloc, unde locuiesc circa 400 de milioane de chinezi și cea de vest, în mare parte rurală, unde trăiesc aproximativ 900 de milioane de chinezi. Având în vedere faptul că în estul țării costul vieții este mult mai ridicat decât în restul Chinei, este posibil ca noua politică să stimuleze sporirea ratei natalității și creșterea populației în vest, în detrimentul estului, ceea ce ar conduce la sporirea decalajului dintre est și vest și, mai mult decât atât, ar genera tensiuni sociale în rândul populației (Stratfor, 2015).

În cadrul noii sesiuni plenare au fost reiterate următoarele **aspecte-cheie ale reechilibrării economiei chineze, axate pe creșterea calitativă**: (1) inovația devine componenta centrală a dezvoltării naționale; (2) resursele (capital, muncă, terenuri, tehnologie, management) vor fi mai bine alocate prin forțele pieței; (3) rolul jucat de consumul intern va spori semnificativ; (4) industriile de vârf și industria serviciilor vor fi stimulate; (5) după decenii de „creștere cu orice preț”, dezvoltarea durabilă devine o necesitate, iar aceasta va însoți deopotrivă urbanizarea și modernizarea agriculturii (Tiezzi, 2015); (6) managementul societăților de stat va fi îmbunătățit; (7) sistemul asigurărilor sociale va fi consolidat (Reuters, 2015).

Totodată, a fost întărit angajamentul de a dubla până în 2020 valorile PIB-ului și PIB-ului pe locuitor (deopotrivă pentru locuitorii din mediul urban și rural) de la nivelul anului 2010.¹³ Acesta susține „obiectivul de 100 de ani” al Partidului Comunist, și anume acela de a construi o societate moderat prosperă în China până la cea de-a o suta aniversare a partidului, care va avea loc în 2021.

Prin urmare, guvernul chinez țintește o creștere mai incluzivă și mai sustenabilă, reorientată către inovare, industriile de vârf și servicii și axată pe stimularea consumului intern. Dincolo de aceste obiective, accesul universal al populației la sistemul asigurărilor sociale constituie o prioritate, ceea ce restrânge economisirea din precauție și impulsionează automat consumul intern.

¹² Această politică a reprezentat unul dintre factorii care au contribuit la accelerarea procesului de îmbătrânire a populației.

¹³ Aceasta presupune un ritm mediu de creștere economică de 6,5% în cei cinci ani care vor urma (Reuters, 2015).

5. Concluzii și noi direcții de cercetare

Consumul intern, reprezentând deopotrivă factor și efect al creșterii PIB-ului, este considerat de autoritățile chineze și experții internaționali drept una dintre prioritățile etapei actuale de reechilibrare a economiei chineze. Spre deosebire de perioada 1978-1988, considerată drept prima etapă a transformărilor economiei chineze și a integrării sale profunde în economia mondială, pe parcursul căreia forțele pieței interne, modelate de stat, au stat la baza creșterii echilibrate, în prezent, nu doar consumul intern, ci și investițiile și exporturile, urbanizarea și dezvoltarea fără precedent a sectorului serviciilor și a industriilor strategice, cu valoare adăugată ridicată, își pun amprenta asupra creșterii economice a Chinei, statul rămânând actorul principal.

Stimularea consumului intern apare drept o necesitate conturată atât de factori interni, cât și externi. Pe de o parte, aceasta este indusă de nevoia înlăturării slăbiciunilor de natură structurală acumulate în economia chineză în perioada 1991-2010, printre care se numără și supradimensionarea industriei prelucrătoare, dezvoltarea intensivă în capital și alocarea ineficientă a resurselor, dinspre sectorul privat către întreprinderile de stat, ignorând „mâna invizibilă” a pieței. La acestea se adaugă procesul de îmbătrânire a populației și nevoia acută de reforme profunde în planul sistemului de asigurări sociale.

Pe de altă parte, adaptarea la un ritm de creștere mai lent, deopotrivă la nivel național și al economiei mondiale, impune mutarea centrului de greutate dinspre investiții și exporturi către dividendul reformelor (din sănătate, educație, sistemul de pensii) și stimularea consumului intern.

În același timp, însă, trebuie ținut cont de faptul că stimularea consumului intern este asociată cu anumite riscuri, după cum demonstrează experiența unor țări dezvoltate, precum SUA, care au devenit supraîndatorate. Atunci când sporirea cheltuielilor de consum se realizează prin descurajarea investițiilor, a exporturilor nete și/sau a cheltuielilor publice, ritmul de creștere a PIB încetinește. Mai mult decât atât, literatura de specialitate evidențiază că stimularea artificială a cheltuielilor de consum ar putea avea efecte mult mai dăunătoare pentru economia chineză decât stimularea investițiilor, ținând cont de concluziile unor studii recente care demonstrează că, în statisticile oficiale chineze, consumul este subestimat cu cel puțin 10-15 puncte procentuale. Așadar, încurajarea consumului privat trebuie privită în asociere cu limitările și riscurile sale posibile.

Studiile de caz abordate în acest capitol evidențiază o dată în plus necesitatea încurajării tuturor factorilor majori ai creșterii, nu doar a consumului intern și punând accentul în mod echilibrat pe calitatea investițiilor în sănătate, educație, inovare, industrii strategice și servicii de valoare adăugată ridicată.

În cercetările viitoare se impune adâncirea analizelor referitoare la legăturile de cauzalitate dintre urbanizare, schimbările demografice și ale obiceiurilor de consum ale

populației, transformările din industria serviciilor, potențialul de dezvoltare a industriilor de vârf și dividendul reformelor, pe de o parte, și stimularea rolului consumului intern în creșterea economică, pe de altă parte. Planurile de acțiune care vor însoți cel de-al 13-lea plan cincinal pentru perioada 2016-2020 vor aduce un plus de transparență în planul obiectivelor noii conduceri a Chinei în acest sens.

Bibliografie

- Bain&Company. (2015). *China's luxury market shrinks in 2014 as luxury brands adapt to shifting consumer preferences*, January 20.
- Baker, M., Orsmond, D. (2010). *Household Consumption Trends in China*, Reserve Bank of Australia, First Quarter Bulletin.
- Barnett, S., Brooks, R. (2010). *China: Does Government Health and Education Spending Boost Consumption?*, IMF WP/10/16.
- Cai, P. (2014). *Does China over invest and under spend?*, China Spectator, March 21.
- China Daily. (2015). *Consumption contributes more to China's GDP growth*, June 4.
- China Labour Bulletin. (2014). *China's social security system*.
- Combes, P.-P., Démurger, S., Li, S. (2015). *Migration Estimates in Chinese Cities*, GATE, UMR 5824, Lyon-Saint-Étienne, March.
- The Economist. (2014). *China's cities – the great transition*, March 22.
- Emmons, W. R. (2012). *Don't expect consumer spending to be the engine of economic growth it once was*, Federal Reserve Bank of Saint Louis, January.
- Gale, F., Huang, K. (2007). *Demand for Food Quantity and Quality in China*, United States Department for Agriculture, Economic Research Service, Report No. 32, Washington D.C.
- Guo, K., N'Diaye, P. (2010). *Determinants of China's Private Consumption: An International Perspective*, IMF WP/10/93.
- He, X., Cao, Y. (2007). *Understanding High Saving Rate in China*, China&World Economy, 1-13, Vol. 15, No. 1.
- Huang, Y. (2015). *How China's Consumption Matters – What's important is its growth over time, not its share of GDP*, The Wall Street Journal, August 31.
- IMF. (2013). *World Economic Outlook, Transitions and Tensions*, October, p. 44.
- IMF. (2015a). *World Economic Outlook Database*, April.
- IMF. (2015b). *People's Republic of China, IMF Country Report No. 15/234*, August.
- International Bank for Reconstruction and Development (IBRD)/The World Bank/The Development Research Center of the State Council, P. R. China (DRCSC) (2013). *China 2030 – Building a Modern, Harmonious, and Creative Society*, Washington D.C.
- Kuijs, L. (2006). *How Will China's Savings Investment Balance Evolve*, World Bank Research Policy, WPS 3958, July.
- Lee, I. H., Syed, M., Liu, X. (2012). *Is China Over-Investing and Does it Matter?*, IMF Working Paper, WP/12/277, Asia and Pacific Department, November.
- Lu, Y., Cai, F. (2014). *China's Shift from the Demographic Dividend to the Reform Dividend*, in: Song, L., Garnaut, R., Cai, F. (editors), *Deepening Reform for China's Long-term Growth and Development*, Australian National University Press, Canberra.

- Ma, G., Yi, W. (2010). *China's high saving rate: myth and reality*, *Economie internationale*, Issue 2, No. 122, pp. 5-39.
- Ma, G., McCauley, R., Lam, L. (2013). *The Roles of Saving, Investment and the Renminbi in Rebalancing the Chinese Economy*, *Review of International Economics*, 21(1), 72-84, DOI:10.1111/roie.12021.
- McKinsey Global Institute (MGI). (2009). *If you've got it, Spend it: Unleashing the Chinese Consumer*, August.
- McKinsey&Company. (2012). *Meet the Chinese consumer of 2020 – Evolving economic profiles will continue to be the most important trend shaping the market*, *McKinsey Quarterly*, March.
- McKinsey&Company. (2013). *Mapping China's middle class – Generational change and the rising prosperity of inland cities will power consumption for years to come*, *McKinsey Quarterly*, June.
- National Bureau of Statistics of China/NBSC. *Statistical Communiqués of the People's Republic of China on the National Economic and Social Development, 2002-2015 Collection*.
- OECD. (2015). *OECD Economic Surveys – China*, March, Paris.
- Prasad, E. (2015). *The path to sustainable growth in China*, Brookings Institution, Washington D.C.
- Reuters. (2015). *Fitch: Strong Focus on Reform, Rebalancing in China Fifth Plenum*, October 30.
- Roach, S. (2014). *China is moving to a healthier growth model*, Morgan Stanley, April 3.
- Schramm, R. M. (2015). *The Chinese Macroeconomy and Financial System – A U.S. Perspective*, Routledge, New York.
- Stratfor. (2015). *China Abandons the One Child Policy*, October 30.
- Tiezzi, S. (2015). *China's fifth plenum: What You Need to Know*, *The Diplomat*, October 29.
- Towson, J., Woetzel, J. (2015). *Why China's consumers will continue to surprise the world*, McKinsey&Company, May.
- United Nations. (2015). *World Economic Situation and Prospects*, update as of mid-2015, New York.
- Wahba, P. (2015). *Chinese yuan devaluation will really, really hurt luxury brands*, *Fortune*, August 11.
- The World Bank/The Development Research Center of the State Council, P. R. China (DRCSC) (2014). *Urban China: Towards Efficient, Inclusive and Sustainable Urbanization*, Washington D.C.
- Xinhua. (2015a). *China Voice: China new bedrock of world economy*, September 28.
- Xinhua. (2015b). *Consumption, services push China toward sustainable growth*, July 17.
- Zhang, J. and Zhu, T. (2013). *Re-Estimating China's Underestimated Consumption*, September 7, Available at SSRN: <http://dx.doi.org/10.2139/ssrn.2330698>.
- Zhu, A., Kotz, D. M. (2011). *The Dependence of China's Economic Growth on Exports and Investment*, *Review of Radical Political Economics*, 43(1), 9-32.