

ELEMENTE ATIPICE ÎN TRANZIȚIA DEMOGRAFICĂ A CHINEI, CA EFECT AL POLITICILOR PUBLICE¹

Drd. Ana-Cristina BÂLGĂR²

Dr. Sarmiza PENCEA³

Motto: *“Excessive population growth may reduce output per worker, repress levels of living for the masses and engender strife.”*
Confucius⁴

Rezumat

Conform teoriei unanim acceptate în mediile academice internaționale, tranziția demografică manifestată pe plan global în ultimele decenii reprezintă elementul fundamental pentru definirea, crearea și conturarea universului socio-economic modern contemporan, având o contribuție esențială în cadrul procesului de creștere și dezvoltare economică. În acest context, având în vedere poziția fruntașă în ierarhia celor mai populate țări ale planetei deținută de China în decursul istoriei, precum și mai recent-dobândita poziționare ca lider în ceea ce privește rapiditatea parcurgerii fazelor tranziției demografice, articolul de față își propune prezentarea principalelor etape evolutive ale transformării demografice a Chinei, ulterior anului 1949 și a cauzelor și factorilor de influență care au stat la baza producerii și succesiunii acestor schimbări, punând în lumină elementele atipice și de unicitate ale tranziției demografice chineze, rezultate, de cele mai multe ori, sub impactul implicării autorităților prin politici publice adesea severe. De asemenea, prin utilizarea unor analize cantitative și comparative, ne propunem identificarea actualelor tendințe demografice din China și potențialele interconexiuni care se stabilesc între acestea, având în vedere provocările pe care le reprezintă, în prezent, atenuarea dividendului demografic național.

Cuvinte cheie: China, tranziție demografică, politici publice, politică demografică, dividend demografic, Marele salt înainte, politica unui singur copil, hukou

Clasificare JEL: J1, J10, J11, J12, J14, J18

¹ Articolul de față este o versiune a unuia dintre capitolele abordate în studiul IEM – „Reechilibrarea economică a Chinei și implicațiile ei externe. Provocări și oportunități pentru Uniunea Europeană și România”, Partea 1.2, intitulată „Reechilibrarea cererii în economia chineză. Provocări și oportunități generate de recalibrarea motoarelor creșterii. Dezvoltarea bazată pe consum”, coordonat de Dr. Sarmiza Pencea și derulat sub egida Academiei Române.

² Cristina Bâlgăr este cercetător științific gradul III la Institutul de Economie Mondială al Academiei Române, Centrul de Studii Europene și membru al colectivului care se ocupă de studiul economiei chineze.

³ Dr. Sarmiza Pencea este cercetător științific gradul I la Institutul de Economie Mondială al Academiei Române, unde coordonează colectivul care se ocupă de studiul economiei chineze.

⁴ Confucius (sau Kong-Zi, 551-479 î.Hr.) a fost unul dintre cei mai mari învățați și filozofi chinezi, care a reprezentat debutul unei tradiții filozofice ce a dominat cultura asiatică și chineză timp de secole, exercitând o influență semnificativă asupra tuturor compartimentelor gândirii universale, de la spiritualitate, la etică, medicină, economie și științe exacte. Motto: „Creșterea excesivă a populației poate reduce producția pe lucrător, plafona nivelul de trai și genera conflict.”

1. Introducere – succintă incursiune istorică

Pe parcursul ultimelor secole de istorie a civilizației, China a ocupat în mod constant prima poziție în ierarhia mondială a celor mai populate țări, în prezent deținând circa 19% din populația totală a planetei⁵. Această poziție, în corelație cu istoricul demografic tumultuos, creșterea economică spectaculoasă și schimbările survenite în plan politic și social în ultimele decenii, constituie elemente ce au atras atenția economiștilor și specialiștilor în demografie din lumea întreagă, care au concluzionat în unanimitate că țara a străbătut etapele tranziției demografice cu o mai mare rapiditate decât majoritatea statelor dezvoltate ale lumii (Cai&Wang, 2010).

Definită ca „*procesul de modernizare a comportamentului procreativ al populației umane*” (Chesnais, 1990, p. 327), tranziția demografică reprezintă schimbarea caracteristicilor demografice în structura unei populații, un fenomen evolutiv caracterizat prin scăderea semnificativă a mortalității și natalității reprezentând, totodată, o altă dimensiune asociată revoluției științifico-economice globale, o versiune demografică a modernizării modului de viață al oamenilor.

Conform opiniei teoreticienilor tranziției demografice (Chesnais, 1990), acest proces este descris generic prin succesiunea a *cinci etape evolutive*, care, într-un anumit interval de timp, considerat a fi de ordinul secolelor, marchează trecerea de la un regim tradițional de echilibru demografic, cu rate ridicate ale fertilității și mortalității, la un sistem modern de echilibru, în cadrul căruia cei doi indicatori dețin niveluri scăzute:

- *faza 1* (perioada pre-tranziției) – specifică majorității țărilor lumii în perioada premergătoare declanșării revoluției industriale, este o etapă caracterizată prin rate ridicate ale natalității și mortalității și, ca urmare, prin menținerea unui nivel relativ constant al populației, pasibilă, însă, de a suferi mutații majore în cazul producerii unor evenimente nefaste, de tipul războaielor sau pandemiilor (Grover, 2014);
- *faza 2* – se manifestă atunci când declinul mortalității asociat cu creșterea ratei natalității au drept rezultat o creștere accelerată a populației. În prezent, acest stadiu al creșterii demografice „de vârf” este întâlnit în țările sub-dezvoltate;
- *faza 3* – intervine pe fondul îmbunătățirii condițiilor economice, modernizării conceptelor privitoare la statutul femeii în societate și creșterii accesului la mijloacele de contracepție, astfel încât rata natalității scade progresiv, determinând un ritm redus de creștere a populației. Actualmente, cele mai multe state în dezvoltare traversează această etapă;
- *faza 4* – în care se află majoritatea țărilor dezvoltate – reprezintă stadiul de stabilizare/reducere a ritmului de creștere a populației, ca urmare a menținerii unui nivel scăzut al ambelor rate, a natalității și a mortalității;

⁵ Potrivit celor mai recente estimări, în anul 2015, populația mondială a atins circa 7,4 miliarde locuitori, iar populația Chinei s-a cifrat la aproximativ 1,4 miliarde persoane (United Nations – UN, 2015).

- *faza 5* - etapa post-tranziției, care include țările puternic industrializate⁶ – se particularizează prin scăderea masivă a ratei fertilității pe o perioadă prelungită de timp, cu impact puternic asupra gradului de îmbătrânire a populației țării ajunse în acest stadiu.

Având în vedere faptul că tranziția demografică constituie un proces obiectiv în evoluția oricărei națiuni, datorită efectelor economice și sociale însemnate pe care acesta le generează, unele aspecte deosebit de relevante rezidă, *pe de o parte*, în rapiditatea producerii fenomenului în sine (Lee, 2003), iar *pe de altă parte*, în modul în care evoluția sa este circumscrisă succesiunii etapelor menționate în cadrul modelului de tranziție.

Astfel, deși în istoria economiilor moderne, revoluția demografică a reprezentat, în general, „o cursă” pe termen lung (Eggleston, 2014), China nu s-a conformat tradiției semnalate în regularitatea evidențiată la nivel mondial, urmând o **traietorie atipică**, concretizată în depășirea într-un ritm alert a perioadei de natalitate ridicată asociată cu un spor natural scăzut, cauzat de coexistența unei rate mari a mortalității, reușind, în numai câteva decenii, să atingă o cotă de eficiență demografică ale cărei particularități – o amplă diminuare a ratei fertilității și a capitalului uman, creșterea speranței de viață⁷ și o tendință pronunțată de îmbătrânire a populației – sunt specifice fazei de post-tranziție (Lee&Reher, 2011).

De asemenea, o altă caracteristică ce conferă unicitate profilului demografic al Chinei o reprezintă uriașul șoc generat odată cu demararea mișcării *Marele salt înainte* (1958)⁸, care, nu numai că a determinat o abatere majoră de la itinerariul clasic ilustrat în modelul tranziției demografice, dar a cauzat și efecte profunde care au condus la modificarea și depășirea prematură și accelerată a *fazelor 2 și 3* din ciclul tranzițional (Truesdell, 2012).

⁶ Până relativ recent, o mare parte dintre specialiștii în demografie considerau că această etapă este una preponderent teoretică, în sensul în care, numai Japonia reușise să atingă condițiile prestabilite, respectiv reducerea ratei natalității până la un nivel inferior sau cel mult egal celui al ratei mortalității, generându-se astfel o tendință susținută de creștere negativă a populației (a se consulta și Truesdell, 2012).

⁷ Cunoscut și sub denumirea de *durată medie a vieții*, speranța de viață la naștere este un indicator sintetic al stării de sănătate a populației ce evidențiază numărul mediu de ani pe care îl are de trăit un nou născut, în cazul în care ar trăi pe tot parcursul vieții sale în condițiile mortalității pe vârste din perioada de referință.

⁸ Inițiată de către Partidul Comunist Chinez în 1958 sub conducerea lui Mao Zedong (1949-1976), campania *Marele salt înainte* a reprezentat cel de-al doilea Plan Cincinal derulat în timpul mandatului său prezidențial și a constituit un proiect de o ambiție fără precedent, fiind conceput după modelul sovietic ce se baza exclusiv pe industria grea și având drept menire industrializarea rapidă și transformarea Chinei în cea mai mare putere a lumii. Proiectat inițial în scopul atingerii „unor rezultate economice mai ample, mai performante, mai rapide” (declarația lui Mao, noiembrie 1957, apud Dikotter, 2010), programul reprezenta un efort masiv în vederea creșterii producției industriale și agricole, prin care populației din micile colectivități agricole rurale i se solicita participarea la largi proiecte de infrastructură și implicarea în producția la scară redusă a fierului și oțelului (denumită și politica transferului resurselor din agricultură în industrie), precum și aplicarea unor noi tehnici agricole. Rapiditatea de aplicare a proiectului a permis și comiterea unei serii de erori majore de implementare, care, asociate cu declanșarea unei perioade prelungite de calamități naturale (secete devastatoare) au provocat cea mai îndelungată perioadă de foamete (1959-1961) din istoria modernă (Riley, 2004).

Programul de amplă dezvoltare simultană a sectorului industrial și agricol conceput de Mao, întemeiat pe industrializare accelerată și colectivizarea micilor proprietăți agricole din zonele rurale și destinat să transforme China într-o superputere a economiei globale prin utilizarea abundenței sale în forță de muncă ieftină ca alternativă a investițiilor de capital, s-a dovedit a fi un eșec uriaș, rămas în istorie ca *un mare salt înapoi* care a paralizat economia chineză, având, totodată, consecințe demografice catastrofale, fără precedent istoric (Riley, 2004).

Deși publicarea datelor statistice pentru perioada 1958-1962 a fost restricționată de către autoritățile guvernamentale până la sfârșitul anilor '80, studii recente (Singh, 2012; Dikotter, 2010) arată că aplicarea modelului eronat de politică economică *Marele salt înainte* și perioada celor trei ani de foamete pe care acesta a generat-o s-au soldat cu circa 30 milioane de decese premature cauzate, în principal, de subnutriție, dar și cu peste 30 milioane de sarcini amânate sau întrerupte din evoluție, ca urmare a instalării unei stări de sărăcie generalizată și a unui nivel de viață la limita subzistenței (Naughton, 2007).

În consecință, efectele campaniei demarate în anul 1958 au întrerupt procesul natural de tranziție demografică a Chinei, creând o amplă discontinuitate, care, așa cum vom prezenta detaliat pe parcursul lucrării de față, va declanșa o perioadă de „boom” al natalității în cea de-a doua jumătate a deceniului șase, urmată de o nouă perioadă de declin, determinată de implementarea politicii „unui singur copil” (1979), factori care, în joncțiune, vor avea repercusiuni majore privind accentuarea gradului de îmbătrânire a populației și realizarea dividendului demografic⁹.

Pe baza particularităților demografice ilustrate și a salturilor abrupte în evoluția sporului natural pe care țara le-a străbătut de la momentul proclamării Republicii Populare Chineze – RPC (1949) și până la relativa stabilitate atinsă în prezent, în corelație atât cu politicile sociale cu efect direct sau indirect întreprinse, cât și cu creșterea economică remarcabilă realizată în ultimele decenii, analiștii socio-economici contemporani (Wang *et al.*, 2013) au ajuns la concluzia că statul chinez a parcurs propriul său traseu demografic, individualizat prin mai multe etape distincte, fiecare având o pronunțată tendință de variație comparativ cu cea anterioară.

(1) Perioada 1949-1958: etapa imediat următoare instituirii RPC a fost caracterizată de o rată deosebit de ridicată a natalității (în medie, de circa 6 copii/cuplu), stimulată de aplicarea unor măsuri în favoarea natalității, de ameliorare a indicatorilor mortalității infantile și îmbunătățirea programelor de asistență medicală și nutriție,

⁹ Dividendul demografic reprezintă potențialul de creștere economică ce rezultă din modificarea structurii de vârstă în cadrul populației unei țări, astfel încât populația aflată la vârsta de muncă (15-64 ani) să dețină o pondere mai ridicată în cadrul populației totale, comparativ cu grupele de populație aflate în afara acestui segment de vârstă (sub 15 ani și, respectiv, peste 65 de ani). De regulă, dividendul demografic survine în situația existenței unei rate de dependență demografică favorabilă, ca urmare a implementării unor politici economico-sociale adecvate, care creează premisele creșterii și dezvoltării economice (May, 2012).

cea ce a determinat o creștere rapidă a populației. De asemenea, idealurile revoluționare maoiste manifestate sub devizele „o populație cât mai mare, o țară din ce în ce mai puternică” sau „mai mulți copii, o garanție pentru siguranța bătrâneții” (Mao, 1949, apud Wang *et al.*, 2013, p. 9) au negat vehement principiile pesimismului malthusian¹⁰, reafirmând una dintre temele clasice ale ideologiei marxiste, potrivit căreia suprapopularea nu constituie un aspect negativ în timpul guvernării comuniste, ci mai degrabă un avantaj, deoarece forța de muncă era considerată ca reprezentând resursa primordială a bunăstării (Stycos, 1989). În consecință, măsurile demo-politice întreprinse au avut drept rezultat suprapopularea Chinei într-un interval de circa un deceniu.

- (2) Perioada 1958-1963:** etapa caracterizată prin foamete și sărăcie generalizată, cauzate de gestionarea politică defectuoasă, dublată de scăderea de anvergură a producției agricole, ceea ce a determinat scăderea cu aproximativ 30-35% a ratei natalității și o creștere vertiginoasă a ratei mortalității, determinând un cincinal de scădere a populației.
- (3) Perioada 1963-1970:** pe fundalul declanșării procesului de relansare economică după îndelungata etapă de recesiune abia încheiată, în acest interval se produce o creștere de amploare a fertilității totale (peste 6 copii/cuplu) și un „boom” demografic specific perioadelor post-criză, ca urmare firească a amânării prealabile a calendarului nașterilor.
- (4) Perioada 1970-1979:** la începutul deceniului al optulea, ca o consecință directă a instaurării unui nou curent ideologic bazat pe stimularea productivității, accelerarea urbanizării, industrializării și a procesului de „prindere din urmă” a economiilor avansate, care presupunea, printre altele, investiții suplimentare pe termen lung în programele de nutriție, educație și dezvoltare a abilităților tinerei generații, noile directive ale Consiliului de Stat dispun reducerea ratei natalității și inițierea unei campanii de planificare familială (Eggleston, 2014). Lansată sub deviza „mai târziu (amânarea căsătoriei și a maternității), mai mult (prelungirea intervalului dintre nașteri), mai puțini (în mod ideal, un singur copil/cuplu)”, noua mișcare are drept obiectiv politizarea și controlul nașterilor, prin introducerea pentru prima dată a unor limite demografice prestabilite pentru orașe, provincii și comune, ce au avut ca efect reducerea natalității până la o medie de sub 5 copii/cuplu.
- (5) Perioada 1979-2013:** după moartea lui Mao și preluarea frâielor politicii economice de către Deng Xiaoping (1978-1992), China și-a propus drept deziderat primordial stabilizarea creșterii economice și demararea unor ample procese de reformă,

¹⁰ În lucrarea sa din 1798, *Un eseu asupra principiului populației*, Robert Thomas Malthus asociază pentru prima oară variabila economică cu cea demografică, demonstrând efectele socio-economice negative pe care le poate avea creșterea în exces a populației. Teoria malthusiană antipopulaționistă se bazează pe o corelație demo-economică exprimată sub forma raportului dintre creșterea în progresie geometrică a populației, simultan cu creșterea în progresie aritmetică a resurselor și mijloacelor de subsistență. Astfel, potrivit concepției autorului, starea societății va fi permanent dependentă de proporția relativă dintre populația unei țări și cuantumul mijloacelor de subsistență (a se vedea și Solo, 2000).

menite să contribuie la dezvoltarea țării până la sfârșitul secolului XX, obiective ce nu ar fi putut fi atinse în condițiile menținerii unei creșteri demografice excesive. Ca atare, noul leadership politic a decis o abordare a dezvoltării economice bazată pe creșterea standardului de viață al populației prin scăderea natalității, în acest scop, inițiind un act normativ cu caracter de unicitate – politica *unui singur copil*. Elaborată în 1978 și intrată în vigoare începând cu anul 1979, această politică își propunea inițial ca prin mijloace propagandistice, presiune socială și modalități coercitive să stopeze nașterea a mai mult de doi copii/cuplu și, treptat, să stimuleze reducerea fertilității la o medie de circa 1 copil/cuplu, cu speranța că aproximativ 30% dintre familii se vor conforma acestui obiectiv (Lieberthal, 2010), iar, ca rezultat, până în anul 2000 populația națională se va stabili la sub 1,2 miliarde persoane. Ulterior, guvernul a recurs la aplicarea unor procedee mai drastice, ce prevedeau obținerea unei aprobări speciale în vederea conceperii unui copil. Respectarea acestora era susținută printr-un sistem de stimulente – ca de exemplu, oportunități preferențiale de acces la învățământ, îngrijire medicală, locuințe sau locuri de muncă etc. – dublat de unul de amenzi în cazul depășirii contingentului și însoțite (eventual) de pierderea unor facilități oferite restului populației (Riley, 2004). În prima etapă a implementării noului program de planificare familială, autoritățile guvernamentale au introdus un set de reglementări radicale, cu rolul de a transpune în comportamentul și percepția națională prevederile recent adoptate, prin inițierea unei platforme de informare și diseminare a obligativității aplicării cu strictețe a regulilor privind mijloacele contraceptive, încurajarea femeilor să se supună sterilizării după cea de a doua naștere etc. În 1984, factorii politici au decis relaxarea metodelor de constrângere, permițând oficialităților regionale să se adapteze la circumstanțele locale. Astfel, în anumite împrejurări, familiilor din mediul rural li se permitea să opteze pentru a avea cel de-al doilea copil, în cazul în care era îndeplinită condiția menținerii cotelor locale în parametrii stabiliți. Cu toate acestea, deoarece spre sfârșitul anilor '80 datele recensămintelor oficiale indicau în continuare un nivel deosebit de ridicat al fertilității, politica demografică națională a fost din nou înăspriată. Deși prin aplicarea politicii *unui singur copil* nu s-a reușit atingerea pragului de populație propus până la orizontul anului 2000, conform estimărilor oficiale, continuarea acesteia timp de mai mult de trei decenii a condus la evitarea peste 400 de milioane de nașteri (Singh, 2012), însă a determinat reducerea ratei fertilității cu mult sub nivelul de înlocuire a generațiilor¹¹, ceea ce a sporit temerile privind riscul îmbătrânirii populației. Politica *unui singur copil* reprezintă o măsură

¹¹ Rata de înlocuire reprezintă nivelul fertilității la care femeile din aceeași generație au (în medie) tot atâtea fiice, încât să le poată „substitui” în populația totală. De asemenea, acest indicator poate fi exprimat și prin rata totală a fertilității (RTF), care evidențiază numărul mediu de copii considerat suficient pentru a „înlocui” ambii părinți în populație. În prezent, studiile demografice relevă că în China este necesară o RTF de aproximativ 2,1 (respectiv, un copil pentru fiecare părinte) pentru a asigura nivelul de înlocuire dintre generații, deoarece se nasc mai mulți bărbați decât femei, iar dintre acestea, nu toate supraviețuiesc până la încheierea vieții fertile (Huiting, 2002).

de inspirație neo-malthusiană¹² care a stârnit numeroase critici în rândul economiștilor și specialiștilor în demografie contemporani. Astfel, deși arhitectii politicii demografice a Chinei argumentează că performanțele economice remarcabile înregistrate în perioada de după reforme se datorează tocmai aplicării acestor reglementări, mai multe studii recente subliniază faptul că schimbările produse în structura de vârstă a populației ar putea avea un impact negativ asupra perspectivelor de dezvoltare economică pe termen lung, până la orizontul sfârșitului de secol (Feng&Mason, 2005).

(6) Perioada 2013-2015: Ca răspuns la îngrijorările exprimate tot mai frecvent în numeroasele lucrări de specialitate elaborate de către experți chinezi și străini (Peng, 2011; Eggleston *et al.*, 2013) care evidențiau efectele negative ale îmbătrânirii populației asupra procesului de creștere economică, în 2013, guvernul chinez a decis adoptarea unei politici naționale de planificare familială mai laxă, care să permită cel de-al doilea copil în cazul cuplurilor în care cel puțin unul dintre membri provine dintr-o familie cu un singur copil.

Recent, la sfârșitul lunii octombrie 2015, printr-un comunicat de presă publicat de Partidul Comunist Chinez și preluat de Comisia de Planificare Familială și Sănătate Națională a RPC¹³, autoritățile au anunțat modificarea legislației curente și trecerea la o politică de planificare familială generalizată care are în vedere doi copii/cuplu și care urmează să intre în vigoare odată cu ratificarea sa în sesiunea anuală a Congresului Popular Național, din martie 2016. Recenta inițiativă legislativă are la bază un nou program de promovare a unei creșteri echilibrate a populației, care va contribui la optimizarea structurii acesteia, majorarea ofertei de muncă și încetinirea procesului de îmbătrânire a populației, facilitând o creștere economică durabilă și sănătoasă (Comisia de Planificare Familială și Sănătate Națională – CPFSN, 2015).

Datorită acestei evoluții, China a devenit un performer de neegalat în procesul global de tranziție demografică din cea de a doua jumătate a secolului XX (Feng, 2011). Declinul rapid al mortalității înregistrat la debutul acestei perioade s-a produs într-un ritm mult mai alert decât în cazul oricărei alte țări cu o populație de dimensiuni similare, creând cadrul pentru o etapă de creștere rapidă a populației.

Această expansiune accelerată a condus, ulterior, la o intervenție fără precedent a statului, care, prin mijloace de coerciție sau stimulare a intervenit în procesul de planificare familială, impunând la nivel național politica *unui singur copil*. Ca urmare a aplicării acestei măsuri, ce a coincis și cu întreruperea procesului natural al tranziției demografice, în ultimele decenii ale secolului trecut, rata fertilității a atins un declin de

¹² Având în vedere că Thomas Malthus nu a pledat pentru restricționarea creșterii populației prin aplicarea metodelor corective de controlare/planificare a nașterilor.

¹³ Decizia a fost adoptată în cadrul celei de a cincea sesiuni plenare a celui de-al 18-lea Congres al Comitetului Central al Partidului Comunist din China, din data de 29 octombrie 2015.

ampliare, care a contribuit la îmbătrânirea rapidă a populației, dublată de contractarea simultană a ofertei de forță de muncă tânără.

Deși presupune pe termen scurt o creștere a raportului de dependență între generații (un număr mai mare de copii aflați în întreținere), politica propusă de curând în vederea remedierii acestor deficiențe va conferi pe termen lung o traiectorie mai sustenabilă a forței de muncă și a gradului de dependență dintre generații, precum și atingerea unui nou dividend demografic, cu toate că efectele ei nu vor fi imediat resimțite (Eggleston, 2014).

2. Schimbări demografice în China ultimelor decenii

După cum am prezentat anterior, instituirea planificării familiale bazată pe un singur copil la rang de politică națională nu numai că a schimbat cursul tranziției demografice din China începând cu anul 1980, dar a avut și un impact semnificativ asupra dezvoltării sale socio-economice. Astfel, ca urmare a producerii unei scăderi de anvergură a ratei totale a fertilității (RTF), conjunctura demografică a țării a cunoscut modificări fundamentale pe câteva planuri majore, comparativ cu evoluția semnalată în urmă cu peste 30 de ani.

Conform concluziilor prezentate în urma ultimului recensământ efectuat pe plan național¹⁴ [Population Census – National Bureau of Statistics (NBS), 2010], în perioada 2000-2010, ritmul mediu anual de creștere a populației a scăzut la circa 0,5%, față de ritmul de peste 1%, înregistrat în deceniile al optulea și al nouălea (Population Census – NBS, 1982).

De asemenea, schimbări însemnate s-au produs și în structura de vârstă a populației, în cadrul căreia, în același interval, a scăzut semnificativ ponderea copiilor cu vârste cuprinse între 0-14 ani, concomitent cu majorarea cotei persoanelor în vârstă de peste 65 de ani.

Toate aceste semnale indică faptul că măsurile adoptate de autoritățile chineze au contribuit la instalarea prematură a procesului de îmbătrânire demografică începând cu anul 2000, fenomen cu care se confruntă în prezent majoritatea țărilor avansate ale lumii și care prezintă implicații majore asupra dezvoltării durabile în plan socio-economic (OECD, 2014).

2.1. Anticiparea unei potențiale tendințe viitoare de creștere negativă a populației

Deși a continuat să își păstreze poziția de lider mondial în topul celor mai populate țări de pe glob, ponderea Chinei în totalul populației mondiale s-a redus de la circa 22% în 1985, la aproape 19% în prezent (Tabelul 1), iar creșterea demografică

¹⁴ În China primul recensământ al populației a avut loc în anul 1953, urmat de alte două în 1964 și 1982. În anul 1987, autoritățile guvernamentale au anunțat că după cel de-al patrulea recensământ național ce urma să se deruleze în anul 1990, recensămintele naționale vor avea loc o dată la fiecare zece ani. În consecință, ulterior acestei decizii, acestea s-au efectuat în anii 2000, 2010, iar următorul va fi efectuat în 2020.

actuală se produce într-un ritm mult mai lent față de perioada care a succedat inițiativei legislative privind controlul natalității.

Tabelul 1: Ponderea Chinei în totalul populației mondiale

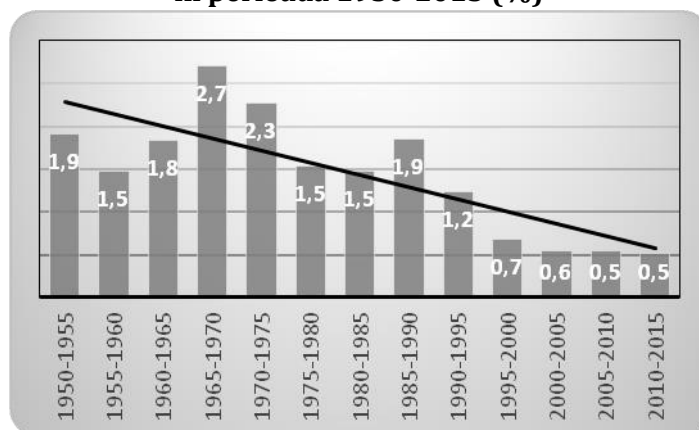
An	TOTAL populație mondială (mil.)	TOTAL populația Chinei (mil)	Ponderea Chinei în populația mondială (%)
1950	2.525	552,0	21,9
1955	2.758	614,7	22,3
1960	3.018	662,1	21,9
1965	3.322	725,4	21,8
1970	3.682	829,9	22,5
1975	4.061	924,2	22,7
1980	4.439	987,1	22,3
1985	4.852	1058,5	21,8
1990	5.309	1143,3	21,5
1995	5.735	1211,2	21,1
2000	6.126	1267,4	20,7
2005	6.519	1307,6	20,1
2010	6.929	1340,9	19,4
2011	7.013	1347,4	19,2
2012	7.097	1354,0	19,1
2013	7.181	1360,7	18,9
2014	7.265	1367,8	18,8

Sursa: calcule autor pe baza datelor publicate de Biroul Național de Statistică al Chinei (2015) - BNS - (Statistical Yearbook 2014) și United Nations, Department of Economic and Social Affairs (ESA), Population Division (2015).

Potrivit datelor statistice naționale, dacă în intervalul 1986-1995 populația chineză s-a majorat cu circa *136 milioane persoane*, în deceniile care au urmat s-a produs o încetinire de amploare a procesului de creștere a populației (aproximativ *84 milioane persoane* în perioada 1996-2005, respectiv *60 milioane persoane* în 2005-2014), care corespunde unui ritm mediu anual de creștere de circa 0,5%¹⁵, față de aproximativ 1% (1996-2005) și 1,5% (1986-1995) (Graficul 1).

¹⁵ În același interval, populația mondială a crescut într-un ritm de două ori mai alert, respectiv de circa 1,2% (UN, 2015).

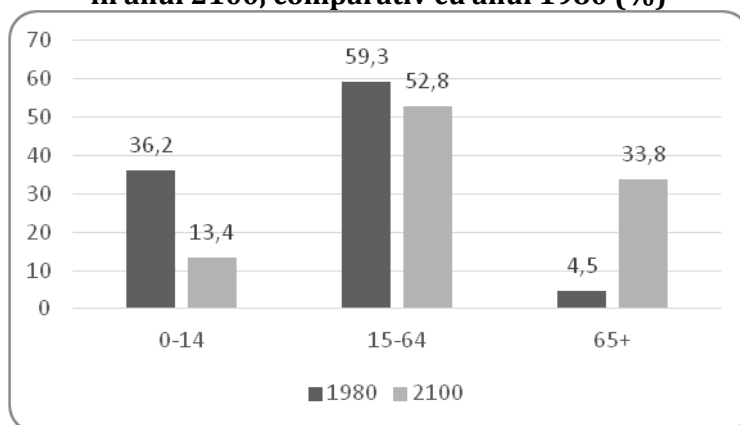
Graficul 1: Evoluția ritmului mediu anual de creștere a populației în China, în perioada 1950-2015 (%)



Sursa: United Nations, Department of Economic and Social Affairs (ESA), 2015.

Conform previziunilor elaborate de către specialiștii departamentului de demografie al Organizației Națiunilor Unite (UN, 2015), în condițiile menținerii ratei actuale a fertilității, la orizontul de prognoză al anului 2027, China se va confrunta cu o creștere negativă a populației, iar până la sfârșitul secolului XXI populația ei se va reduce la circa *1 miliard de persoane*, cât înregistra și în anul 1980. Mai mult, conform estimărilor, în anul 2100, ponderea populației de peste 65 de ani se va majora până la 33,8%, față de numai 4,5% în 1980, iar copiii cu vârste cuprinse între 0-14 ani vor deține o cotă de numai 13,4% din populația totală (comparativ cu 36,2% în 1980), ceea ce relevă acutizarea fenomenului de îmbătrânire a populației.

Graficul 2: Previziuni privind structura pe vârste a populației din China în anul 2100, comparativ cu anul 1980 (%)



Sursa: United Nations, Department of Economic and Social Affairs (ESA), 2015.

Cu toate acestea, deoarece în cadrul prognozelor menționate statisticienii străini nu au calculat impactul potențial pe care îl va avea recent-anunțata măsură de politică demografică a celor 2 copii/familie, ele diferă fundamental față de estimările preliminare întocmite de către specialiștii chinezi. Astfel, corespunzător opiniei acestora (Li, 2014), datorită noii sale politici demografice, China nu numai că va evita declanșarea procesului de creștere negativă a populației în următoarele decenii, dar va înregistra în

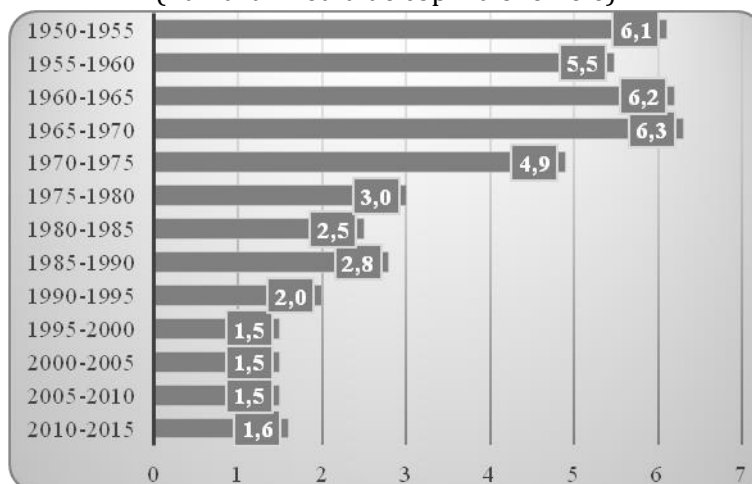
medie circa 15-20 milioane nou-născuți/an, ceea ce va conduce la majorarea ratei natalității, chiar dacă într-o primă etapă, aceasta se va situa totuși sub nivelul de înlocuire a generațiilor.

2.2. Depășirea pragului cel mai scăzut al ratei fertilității pe plan mondial

În pofida controverselor internaționale privind calitatea și acuratețea recensămintelor și datelor statistice publicate în China¹⁶ (Goodkind, 2004), rata scăzută a fertilității din ultimele decenii reprezintă deja o realitate incontestabilă.

Deși reducerea fertilității¹⁷, care surprinde schimbarea comportamentului reproductiv al populației umane, este de regulă asociată cu creșterea nivelului de dezvoltare economică și de emancipare a populației, China reprezintă și din acest punct de vedere un model atipic, deoarece în cazul ei diminuarea RTF nu s-a produs din cauze naturale, ci ca efect al implicării masive a autorităților în controlul natalității naționale (Riley, 2004). Astfel, într-o perioadă de numai trei decenii (1970-2000), țara s-a confruntat cu cea mai amplă reducere a fertilității înregistrată istoric de către o populație, trecând de la un număr mediu de circa 6 copii, la circa 1,5 copii la o femeie, tendință care se menține și în prezent (Graficul 3).

Graficul 3: Evoluția fertilității totale în China, în perioada 1950-2015
(numărul mediu de copii la o femeie)



Sursa: United Nations, Department of Economic and Social Affairs (ESA), 2015.

Cu toate că în general există o serie de factori socio-economici care influențează reducerea ratei fertilității, ca de pildă nivelul de educație, venitul familial, statutul marital și modelul familial, rolul femeii în familie și societate, gradul de ocupare al forței

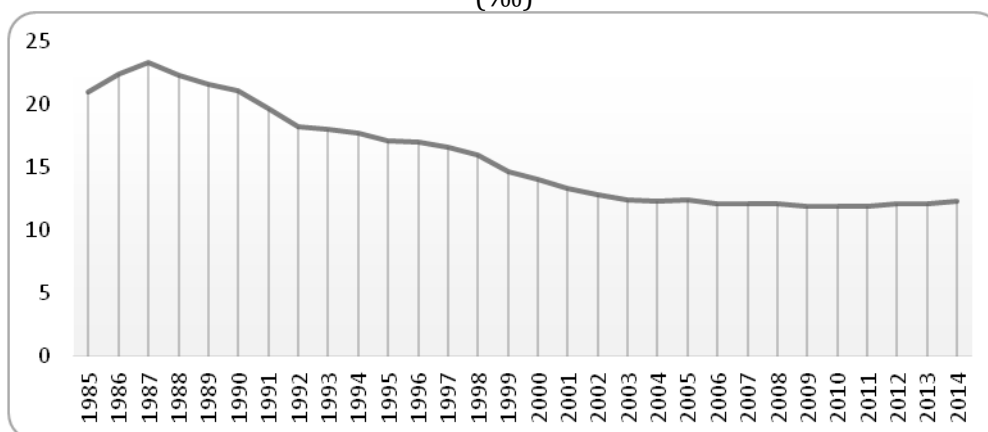
¹⁶ Mulți analiști și organizații internaționale consideră că rata totală a fertilității raportată de China este mult prea mică pentru a fi corectă și explică eventualele erori pe baza existenței unui număr mare de nașteri neraportate autorităților statistice naționale, în special în situațiile în care numărul de nou-născuți depășește contingentul oficial (Goodkind, 2004).

¹⁷ Rata fertilității reprezintă numărul de născuți vii la 1.000 de femei de vârstă fertilă, într-un an de referință. Spre deosebire de rata natalității, acest indicator arată legătura dintre numărul născuților vii și grupa de populație supusă probabilității de a naște.

de muncă etc., acești factori de influență au fost temperați în China prin introducerea programului de restricționare a nașterilor. În consecință, scăderea abruptă a RTF a început în anul 1970 (odată cu declanșarea primei campanii de planificare a natalității „mai târziu, mai mult, mai puțini”), culminând în anul 1979 cu introducerea politicii *unui singur copil*.

Deși repercusiunile măsurilor de austeritate demografică asupra reducerii natalității au fost resimțite încă de la începutul anilor '80, efectele lor s-au manifestat în trepte, în special ca urmare a alternanțelor privind nivelul de strictețe a măsurilor guvernamentale (așa cum am menționat anterior, în anul 1984, autoritățile au decis o ușoară relaxare a acestora). Astfel, pe parcursul deceniului al nouălea, rata natalității s-a menținut la un nivel mediu relativ ridicat (de circa 22‰)¹⁸, care s-a redus treptat la circa 17‰ în perioada 1991-2000, iar în 2014 a mai atins abia aproximativ 12,4‰ (Graficul 4).

Graficul 4: Evoluția ratei natalității în China, în perioada 1985-2014
(‰)



Sursa: Biroul Național de Statistică al Chinei (2015) – BNS – (Statistical Yearbook 2014) și Comunicatul de Presă al Biroului Național de Statistică al Chinei/26 februarie 2015 (pentru datele anului 2014), disponibil on-line la: <http://www.stats.gov.cn/english/PressRelease>.

Datele statistice publicate de departamentul de demografie al Organizației Națiunilor Unite (UN, 2015) relevă faptul că, în perioada 2000-2014, rata medie a fertilității pe plan mondial a atins 20,2‰, iar în restul țărilor în dezvoltate aceasta a înregistrat un nivel de 25,5‰, în vreme ce în China s-a cifrat la numai 12,2‰¹⁹.

De asemenea, având în vedere faptul că pe plan internațional, pentru a putea evidenția consecințele demografice și socio-economice pe care le poate produce asupra unei națiuni menținerea pe termen lung a unei rate scăzute a fertilității, țările ce se confruntă cu această deficiență sunt împărțite în trei categorii – cu fertilitate *scăzută* (15-21‰), *foarte scăzută* (13-15‰) și *extrem de scăzută* (sub 13‰) (OECD, 2014) –

¹⁸ Rata natalității reprezintă frecvența și intensitatea nașterilor în cadrul unei populații, respectiv numărul născuților vii la 1.000 locuitori în anul de referință și se calculează prin raportarea numărului de născuți vii la populația totală.

¹⁹ Pentru extinderea comparației, în aceeași perioadă, în țările dezvoltate rata fertilității a marcat un ritm de creștere de 11,2‰, iar în țările cel mai puțin dezvoltate 35,5‰.

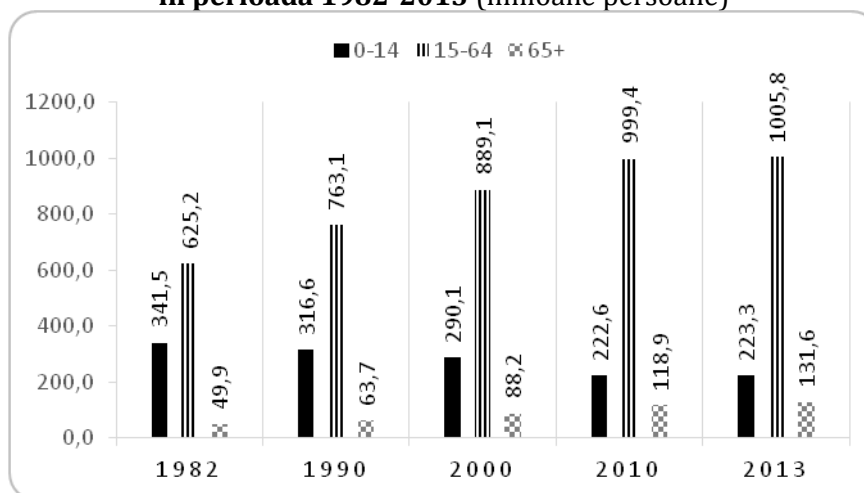
putem concluziona că rata fertilității din China nu numai că este cu circa 50% mai mică comparativ cu celelalte țări în dezvoltare, dar ea se află chiar și sub pragul statelor cu fertilitate extrem de redusă.

2.3. Apariția dezechilibrelor în structura pe grupe de vârstă a populației

Declinul rapid al ratei fertilității și menținerea pe termen lung a acestei tendințe, în corelație cu prelungirea duratei de viață a populației ca și componentă intrinsecă a dezvoltării economice și, implicit, scăderea numărului de nou-născuți și accelerarea procesului de îmbătrânire a populației au contribuit la modificarea semnificativă a structurii pe grupe de vârstă a populației.

Din datele ilustrate în cel mai recent Anuar statistic al Chinei (NBS, 2015 – Statistical Yearbook, 2014) rezultă că, în anul 2013 (ultimele date disponibile), ponderea copiilor cu vârste cuprinse între 0-14 ani a fost de 16,4% (corespunzătoare unui total de 223,3 milioane), iar cea a persoanelor de peste 65 de ani, de 9,7% (131,6 milioane persoane) – Graficul 5 – față de anul 1982, când cotele celor două grupe de vârstă în populația totală au fost de 33,6% (341,5 milioane copii), respectiv, 4,9% (49,9 milioane vârstnici).

Graficul 5: Evoluția structurii pe grupe de vârstă a populației din China, în perioada 1982-2013 (milioane persoane)



Sursa: Biroul Național de Statistică al Chinei (2015)– BNS – (Statistical Yearbook 2014).

Pe termen lung, o asemenea schimbare de direcție în structura pe vârste a populației va avea drept consecințe iminente scăderea ponderii tinerilor în cadrul forței de muncă, cu implicații majore asupra cererii și ofertei de pe piața muncii, dar și creșterea mediei de vârstă în cadrul societății, cu impact asupra accelerării procesului de îmbătrânire a populației.

De asemenea, îmbătrânirea populației poate avea un efect profund asupra performanțelor economice, fenomen explicat în termenii dividendului demografic, respectiv a creșterilor sau scăderilor înregistrate la nivelul venitului pe cap de locuitor, ca urmare a modificărilor survenite în structura pe grupe de vârstă a populației. Acesta

este exprimat prin *indicatorul de dependență demografică* – prin care se evidențiază raportul dintre persoanele aflate la vârstă „dependentă” (sub 15 ani și peste 64 de ani) și populația aptă de muncă (15-64 de ani) – și reflectă povara economică pe care o poartă populația productivă (Singh, 2012).

Ponderea ridicată a persoanelor aflate în segmentul de vârstă în care sunt considerate apte de muncă a determinat reducerea progresivă și susținută a indicatorului de dependență demografică pe parcursul ultimelor peste trei decenii și a creat premisele atingerii unui dividend demografic însemnat, care, conform experților în economie, a contribuit cu circa un sfert din creșterea economică a Chinei (Cai, 2009; Wang&Mason, 2004), începând cu anul 1978.

Din anul 2011, pe măsura amplificării tendinței de îmbătrânire a populației, s-a majorat și raportul de dependență demografică de la 34,4% la 35,3% în anul 2013, cauzând diluarea dividendului demografic, care, pe viitor, s-ar putea chiar transforma într-un deficit demografic cu importante consecințe economice negative (Wang *et al.*, 2013).

În rândul experților de profil, este unanim recunoscut faptul că îmbătrânirea populației generează consecințe negative pe ansamblul întregii economii (Wang *et al.*, 2013). Rezultatele simulărilor elaborate de Peng (2006) arată că declinul forței de muncă, cauzat de îmbătrânirea populației va contribui la reducerea cu circa 2% anual a ritmului de creștere economică la orizontul anului 2020, prin acțiunea pe mai multe direcții:

- a. *Modificări ale productivității ca urmare a reducerii ofertei totale de forță de muncă și a structurii acesteia pe vârste:* Pe de o parte, oferta totală de muncă, ca factor de producție, se va diminua pe măsura îmbătrânirii populației, ceea ce va determina consecințe negative asupra productivității. Pe de altă parte, procesul de îmbătrânire a populației va produce modificări în structura de vârstă, ceea ce va influența compoziția resurselor de muncă și, prin urmare, productivitatea totală a factorilor (PTF), întrucât diferitele grupe de vârstă prezintă caracteristici distincte, cu impact asupra categoriilor de activități, a inovației, a costului de adaptare tehnologică etc. (OCDE, 2014). Mai mult, îmbătrânirea populației ar putea încetini procesul de ajustare structurală, datorită mobilității reduse ce caracterizează segmentul persoanelor în vârstă.
- b. *Reducerea consumului gospodăriilor și modificări în structura de consum a populației* – deoarece populația în vârstă prezintă un comportament de consum distinct.
- c. *Modificări în comportamentul investițional și de economisire:* În lipsa veniturilor salariale, capacitatea de economisire de care mai dispun persoanele în vârstă este redusă. Pe de altă parte, pentru întreținerea curentă și a sănătății, vârstnicii sunt, de regulă, nevoiți să apeleze la economiile depozitate în bănci de-a lungul vieții active, ceea ce, în condițiile unui număr în creștere al acestora, poate conduce la retrageri substanțiale de bani din conturi, creșterea, în consecință, a costului

capitalului și diminuarea investițiilor. Totodată, pe măsura îmbătrânirii populației, guvernul va fi nevoit să majoreze transferurile la fondul de pensii, alocările pentru servicii medicale și alte servicii publice destinate vârstnicilor, ceea ce va reduce și rata de economisire guvernamentală. În ceea ce privește investițiile străine, multe dintre acestea vor fi redirecționate spre alte țări, datorită majorării costului cu forța de muncă din China, cauzat de îmbătrânirea populației și oferta limitată. În consecință, reducerea economisirii și a investițiilor ar putea spori incertitudinea privind acumularea de capital și destabiliza creșterea economică.

Cu toate acestea, o serie de cercetări au o atitudine diferită, argumentând că fenomenul de îmbătrânire a populației poate avea efecte pozitive asupra productivității. În sprijinul acestei teorii (Romer, 1990) este invocată experiența și competența unei forțe de muncă mature, care, odată valorificate, pot contribui la ridicarea nivelului productivității.

2.4. Adâncirea dezechilibrelor socio-economice

Încă din 1984, Deng Xiaoping declara ca prioritate a politicii oficiale eliminarea diferențelor majore existente între clasele sociale, între mediul urban și cel rural, între persoanele care lucrează în întreprinderi de stat și colective, precum și garantarea unor venituri și condiții egale pentru toți cetățenii (Raily, 2004).

După 1978, egalizarea socio-economică nu a mai constituit obiectivul principal al autorităților naționale, care s-au concentrat în special asupra creșterii și dezvoltării economice a țării, iar diferențele regionale s-au acutizat și au devenit tot mai evidente, fiind stimulate chiar de investițiile publice orientate preferențial spre anumite zone (de exemplu, în regiunea estică a țării). Timp de câteva decenii guvernul a direcționat spre zonele urbane și spre partea estică a țării investiții masive, menite să contribuie la dezvoltarea industriei, infrastructurii, mijloacelor de comunicație locale și să încurajeze astfel extinderea ulterioară a progresului economic către alte regiuni. Cum acest fenomen nu s-a produs, provinciile vestice și sud-vestice și o mare parte a arealului rural constituie și în prezent unele dintre cele mai sărace zone ale Chinei.

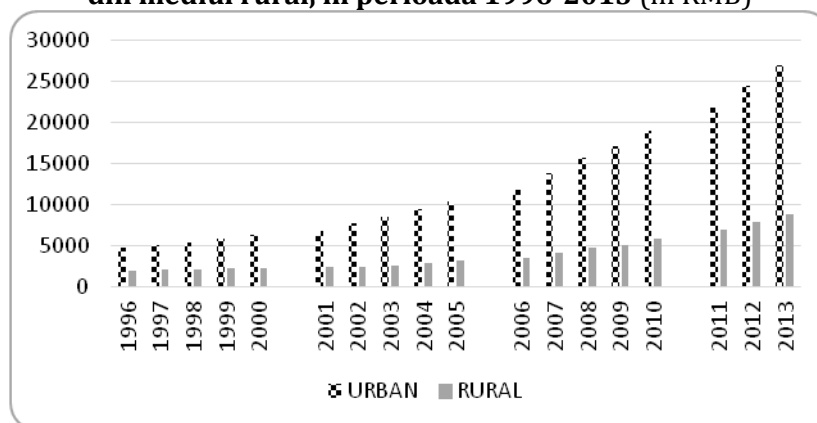
Începând cu anii 1990, pe măsura unui aflus migraționist sporit al populației tinere dinspre sat spre oraș s-a produs fenomenul de abandon al zonelor rurale, care a afectat major productivitatea acestor zone, cauzând, pe de o parte, risipă de resurse funciare și, pe de altă parte, declanșarea forțată a procesului de îmbătrânire a populației. Privitor la acest proces, experții chinezi (Liu *et al.*, 2010) estimează că suprafețele aflate în această situație reprezintă circa 13% din totalul terenului arabil al țării.

O sursă majoră a dezechilibrelor Chinei contemporane o reprezintă decalajele dintre veniturile populației din mediul urban și cel rural, care constituie cauza principală a migrației interne. Apariția acestor disparități zonale datează din perioada economiei planificate și a inițierii mișcării *Marele salt înainte*, când, pe baza modelului sovietic de

creștere bazat exclusiv pe industria grea, Mao a utilizat surplusul de forță de muncă ieftină din mediul rural în uzinele din zonele urbane, în special oțelării.

La debutul punerii în aplicare a programelor de deschidere și reformă (1978), raportul dintre veniturile medii înregistrate de gospodăriile din mediul urban (343,4 RMB) și cele din mediul rural (136,6 RMB) era de circa 2,6 (NBC, Statistical Yearbook, 2014). Ulterior, odată cu reforma agrară din 1980, care a contribuit la creșterea veniturilor agricultorilor într-un ritm mai rapid decât cel din mediul urban, acest raport a început să se reducă, iar în 1985 a atins un minim istoric de 1,9 (Li *et al.*, 2008). Începând cu anul 2000, decalajele de venituri au început să se adâncească gradual, până la un maxim absolut de 3,3, înregistrat în anul 2009, care s-a redus progresiv până la circa 3,0 în anul 2013 (Graficul 6).

Graficul 6: Adâncirea decalajelor de venituri între gospodăriile din mediul urban și cele din mediul rural, în perioada 1996-2013 (în RMB)



Sursa: Biroul Național de Statistică al Chinei (2015) – BNS – (Statistical Yearbook 2014).

Printre cauzele care au contribuit la majorarea diferențelor de venit se numără adoptarea la începutul anilor 2000 a unui set de măsuri care limitează migrația spre mediul urban și comportă o serie de efecte indirecte, precum impactul asupra creșterii excedentului de forță de muncă din aceste regiuni, restrângerea oportunităților populației de a obține venituri mai mari și, pe termen lung, apariția unei supraoferte de forță de muncă necalificată.

De asemenea, din perspectivă istorică, fermierii au făcut dintotdeauna parte dintr-o categorie dublu defavorizată – cea a persoanelor care înregistrează venituri mici și, totodată, cea a plătitorilor de impozite ridicate. Înainte de abrogarea taxelor agricole, sistemul de impozitare din China prezenta un puternic caracter regresiv, caracterizat prin prezența unor cote de impozitare diferite între mediul urban și cel rural, în defavoarea celui din urmă. Mai mult, anumite categorii de impozite erau aplicate în funcție de suprafața terenului deținut și de numărul de membri ai gospodăriei. În consecință, sistemul de impozitare a accentuat inegalitățile atât în cadrul zonelor rurale în sine, cât și între acestea și mediul urban. La începutul anului 2000, autoritățile au realizat consecințele negative ale poverii fiscale ridicate impuse locuitorilor din mediul rural și au redus treptat diferitele taxe agricole, până la abrogarea lor totală, în 2007.

2.5. Valurile migraționiste masive, fenomenul de „hukou”²⁰ și urbanizarea populației

De mulți ani, China este scena unui amplu fenomen migraționist între sat și oraș, fenomen considerat de către specialiști ca reprezentând *cel mai masiv proces de migrație din istoria omenirii produs în cadrul unui teritoriu național*.

Conform legislației naționale, migranții sunt împărțiți în două grupe distincte, în funcție de statutul lor juridic – pe de o parte sunt cei pentru care autoritățile guvernamentale au aprobat domiciliul temporar în mediul urban și care dispun de un permis de rezidență (*hukou*), având dreptul de a utiliza toate serviciile și privilegiile sociale de care beneficiază orășenii, iar pe de altă parte, sunt migranții fără *hukou*, denumiți populație flotantă, care nu dispun de aceste beneficii fiind percepuți ca o „irosire” a resurselor urbane (Riley, 2004).

Acest sistem controversat de înregistrare și monitorizare a populației, ce diferențiază net forța de muncă urbană de cea rurală și permite limitarea și controlul migrației interne pe piața forței de muncă, constituie o altă particularitate a politicii demografice a Chinei, care în timp poate contribui la destabilizarea ofertei de pe piața forței de muncă și la accentuarea efectelor șomajului ciclic pentru muncitorii migranți (Cai, 2013).

Potrivit evidențelor statistice naționale (Tabelul 2), în 2013 (ultimul an pentru care există înregistrări în bazele de date), populația flotantă a Chinei a înregistrat 245 de milioane de persoane, în creștere cu circa 9 milioane față de anul precedent.

Tabelul 2: Evoluția populației cu domiciliu temporar în China, în perioada 2000-2013 (milioane persoane)

An	Populație cu permis de rezidență	Populație flotantă
2000	144	121
2005	-	147
2010	261	221
2011	271	230
2012	279	236
2013	289	245

Sursa: Biroul Național de Statistică al Chinei (2015) – BNS – (Statistical Yearbook 2014).

Astfel, în ultimele decenii, în rândul populației s-a manifestat pregnant tendința migrației de la sat la oraș și dinspre regiunile mai sărace din centru și vest, către zona bogată din est, fenomen ce exercită un impact major asupra dezvoltării socio-economice

²⁰ Sistemul de *hukou* (în traducere, înregistrare a domiciliului pe baza unui permis de rezidență) a fost introdus la sfârșitul anilor '50 pentru a împiedica migrația excesivă a populației rurale spre mediul urban. Deși între timp și-a pierdut baza constituțională, el continuă să se aplice și în prezent și reprezintă o măsură de control demografic, prin aplicarea căreia cetățenii care migrează din zonele rurale în cele urbane și nu obțin aprobarea și înregistrarea oficială a rezidenței își pierd accesul la o serie de drepturi fundamentale, ca de pildă cele privind asistența medicală, educația etc.

a țării și influențează atât distribuția populației între zonele rurale și urbane, cât și distribuția regională a acesteia (OECD, 2014).

După ce în perioada 1990-2000 ponderea populației urbane a crescut în medie cu 1% pe an, iar în următorul deceniu cu circa 1,3% anual, la sfârșitul anului 2011 s-a produs un moment crucial pentru China, când țara și-a schimbat profilul demografic tradițional, înregistrând pentru prima dată o populație predominant urbană (51,3% din total). Procesul de urbanizare este unul de lungă durată, asociat continuării dezvoltării și modernizării economice a țării și, ca atare, el va continua să se exprime în ponderi ascendente ale numărului orașenilor în totalul populației. Deja în 2014, ponderea populației urbane atinsese 54,8% din total.

Deoarece populația urbană prezintă o rată de creștere naturală scăzută, specialiștii în demografie au identificat trei modalități de urbanizare a populației: (i) continuarea migrației din direcția mediului rural, (ii) extinderea orașelor deja existente și (iii) reorganizarea administrativă a unor regiuni, cu transformarea în orașe a localităților mai mici, sau chiar crearea de la zero a unor orașe noi. Evident, prima dintre aceste căi, migrația sat-oraș, are cel mai rapid impact asupra creșterii populației de la oraș. Sub aspect regional, datele publicate în urma recensământului din 2010 desemnează regiunea estică a Chinei ca fiind destinația favorită pentru migranți, ea receptând circa 38% din rezidenții permanenți²¹, cu 2,4% mai mult decât în anul 2000.

Cu toate că migrația masivă semnalată în ultimele decenii a contribuit la transferul forței de muncă spre sectorul industrial, susținând creșterea și dezvoltarea economică accelerată a Chinei și contribuind, implicit, la reforma socială și instituțională a țării, menținerea încă în vigoare a sistemului de hukou este deja puternic anacronică, injustă și chiar periculoasă. Ea a generat deja numeroase probleme sociale care se pot înmulți și acutiza, în special abandonul a zeci de milioane de copii (OCDE, 2014) sau relocarea acestora la vârste fragede, fără posibilitatea de a beneficia de sistemul de educație și de celelalte resurse de servicii publice, inegal distribuite.

Cum cea mai mare parte populației migrante nu dispune de acces la locuințe, asistență medicală sau la sistemul de învățământ, specialiștii internaționali (OECD, 2014) consideră că, în prezent, China traversează o etapă de „urbanizare incompletă”.

3. Concluzii

După cum reiese din datele prezentate și analizele întreprinse, pe parcursul ultimelor decenii, China s-a confruntat cu schimbări demografice de proporții istorice, a căror forță și rapiditate de manifestare sunt imposibil de egalat la nivel mondial. Ele au fost dublate de transformările economice spectaculoase manifestate în aceeași perioadă,

²¹ Rezidenții permanenți sunt acele persoane care locuiesc într-o anumită zonă pe bază permanentă. Conform definiției formulate în cadrul celui de-al șaselea recensământ, această grupă de persoane include persoanele al căror *hukou* (permis de rezidență) este înregistrat în regiunea de domiciliu, persoane care nu au încă un permis de rezidență emis în regiunea de domiciliu și persoane al căror *hukou* este înregistrat într-o altă regiune, dar care au părăsit acel domiciliu pentru o perioadă mai mare de șase luni.

rezultate din efortul de prindere din urmă a economiilor dezvoltate, din tranziția de la o economie planificată bazată pe agricultură, către o economie centrată pe industrie și pe piață, al căror succes a fost susținut și a depins substanțial de evoluțiile demografice aflate sub impactul politicilor publice.

Din studiul evoluției demografice a Chinei rezultă numeroase elemente atipice, de unicitate, care țin de excepționalitatea țării (cea mai mare populație a lumii, singura civilizație antică ce s-a păstrat în aceleași granițe până în contemporaneitate, economia lider a lumii cu doar o scurtă sincopă pe parcursul istoriei umanității etc.), dar mai ales de politicile publice aplicate în decursul perioadei avute în vedere. Cercetarea de față, axată pe evoluțiile înregistrate după proclamarea Republicii Populare Chineze (1949), evidențiază un traseu demografic puternic individualizat al Chinei, care, pe de o parte, o separă semnificativ de regularitatea constatată în restul lumii sub aspectul tranziției demografice, iar, pe de altă parte, marchează transformări pronunțate de la o etapă la alta în plan național, generate de oscilațiile și inconsecvențele politicilor demografice și economice promovate.

Unei perioade inițiale a politicilor de susținere a ratei natalității (1949-1963) având ca rezultat un boom al populației, îi succede inițiativa falimentară a *Marelui salt înainte*, soldată cu o perioadă (1958-1963) de foamete, sărăcie generalizată și zeci de milioane de decese prin subnutriție. Eșecul de proporții al acestei strategii este unul notabil și unic prin consecințele demografice teribile pe care le-a generat. Apoi, revigorarea economică din etapa 1963-1970 dă un nou impuls creșterii demografice, din nou stopată prin programe guvernamentale ulterioare, de planificare familială cu accente dure (sterilizări), iar mai târziu prin politica unui singur copil (1979-2013). Această politică fără precedent are ea însăși un caracter de unicitate în lumea contemporană, iar efectele sale în plan economic, social și demografic sunt în egală măsură unele de excepție. Din punct de vedere demografic, ea a permis stabilizarea numărului populației și, pe cale de consecință, realizarea multora dintre ambițiile economice ale Chinei, inclusiv creșterea nivelului de trai al celor 1,3 miliarde de locuitori. Ameliorarea condițiilor de trai a permis declinul alert al mortalității și prelungirea semnificativă a speranței de viață. Concomitent, însă, politica demografică a generat și cea mai amplă scădere a fertilității înregistrată în istorie de vreo populație a lumii, iar aceste două evoluții abrupte (mortalitate și natalitate) au permis stabilizarea dimensiunilor populației în condițiile depășirii alerte a tranziției demografice (fazele 2 și 3) și intrării premature în post-tranziție, cu toate tarele acesteia: pierderea accelerată a dividendului demografic pe care s-a sprijinit progresul economic, îmbătrânirea accelerată și dezechilibrarea structurii pe vârste a populației, adâncirea dezechilibrelor economice sat-oraș care au alimentat migrația internă (din nou un fenomen excepțional, cel mai amplu din istorie și din lume) și gestionarea migrației prin sistemul hukou, specific Chinei, injust, anacronic și din nou atipic.

Etapa „post-tranziție”, caracterizată de o tendință accelerată de îmbătrânire a populației, care, potrivit lui Eggleston (2013), ar putea conduce pe termen mediu și/sau

lung la pierderea poziției ierarhice tradiționale a țării sub aspect demografic – aceea de cea mai populată țară a planetei – are potențialul de a afecta puternic dezvoltarea economică viitoare a Chinei cu toate consecințele ei sociale. De aceea, liderii chinezi speră ca recenta relaxare a politicii unui singur copil să poată stopa și chiar inversa trendul relativ periculos pe care s-a înscris țara din acest punct de vedere. Validitatea aserțiunilor acestora rămâne însă a fi demonstrată prin parcursul viitor al țării, cu atât mai mult cu cât practica a demonstrat că intervențiile statului pot rezolva sau nu dezechilibrele țintite, dar cu mare probabilitate vor genera altele noi. În plus, contextul intern și internațional tot mai volatil permite tot mai puțin previziuni pe termen lung cu șanse reale de a se adevăra. Dincolo, însă, de multitudinea incertitudinilor, optimismul cu privire la găsirea unor soluții poate veni chiar din înțelepciunea lui Confucius: “*Cea mai mare reușită constă nu în a evita orice eșec, ci în a te ridica ori de câte ori ai căzut*”.

BIBLIOGRAFIE

- Bloom, D. E., Canning, D., Sevilla, J. (2003). *The demographic dividend: a new perspective on the economic consequence of population change*, Rand, CA.
- Cai, F. (2009). *Future demographic dividend-tapping the source of China's economic growth*, China Economist July-August, Beijing.
- Cai, F. (2013). *Approaching a neoclassical scenario: the labour market in China after Lewis turning point*, China Finance and Economic Review, Springer Open Journal, disponibil online la: <http://www.chinafinanceandeconomicreview.com/content/1/1/1>.
- Cai, F., Wang, M. (2010). *Growth and structural changes in employment in transition China*, Journal of Comparative Economics, Vol. 38. Issue 1, March 2010, disponibil online la: <http://www.sciencedirect.com/science/journal/01475967/38/1>.
- Chesnais, J. C. (1990). *Demographic transition patterns and their impact on the age structure*, Population and Development Review 16 (2), Population Council, New York.
- Dikotter, F. (2010). *Mao's Great Famine*, First ed. Walker Publishing Company Inc., New York.
- Eggleston, K. N., Jean, C. O., Scott, R., Ang, S., Walder, A. and Xueguang Z. (2013). *Will demographic change slow China's rise?*, Journal of Asian Studies, vol. 72, no. 3, Association for Asian Studies, Cambridge University Press.
- Eggleston, K. N. (2014). *China's demographic change in comparative perspective: implications for labour markets and sustainable development*, Jackson Hole Symposium 2014 – „Re-evaluating Labour Market Dynamics – Panel on Demographic”, Standford University and National Bureau of Economic Research (NBER), 04 September 2014, Standford.
- Feng, W., Mason, A. (2005). *Demographic dividend and prospects for economic development in China*, United Nations Expert Group Meeting on Social and Economic Implications of Changing Population Age Structures, Department of Economic and Social Affairs (ESA), Population Division, 31 August-2 September 2005, Mexico City.
- Feng, W. (2011). *The future of a demographic overachiever: long-term implications of the demographic transition in China*, Population and Development Review, vol. 37, Issue Supplement s1/January 2011, Population Council, New York.

- Grover, D. (2014). *Demographic transition model – a fundamental concept in population education*, Social Studies Courses, AP Human Geography, disponibil on-line la: www.populationeducation.org.
- Goodkind, D. M. (2004), *China's missing children: the 2000 census underreporting surprise*, Population Studies, Cambridge.
- Huiting, H. (2002). *Family planning law and China's birth control situation*, China Internet Information Center, 18 October 2002, disponibil on line la: <http://www.china.org.cn>.
- Lee, R. D. (2003). *The demographic transition: three centuries of fundamental change*, Journal of Economic Perspectives, vol. 17, no. 4, American Economic Association.
- Lee, R. D., Reher D. S. (2011). *Introduction: The landscape of demographic transition and its aftermath*, Population and Development Review, vol. 37, Issue Supplement s1/January 2011, Population Council, New York.
- Li, S., (2001). *Labor migration and income distribution in rural China*, in *China's Retreat from Equality: Income Distribution and Economic*, M.E. Sharpe, New York.
- Li, S. (2014). *Fertility, sex ratio, and family planning policies in China*, Keynote speech at China urbanization conference at Stanford Center, Peking University, May 25, Beijing;
- Lieberthal, K. (2010). *The one child policy turns 30*, The Brookings Institution, Washington D.C.
- May, J. F. (2012). *World population policies: their origin, evolution and impact*, Springer, New York and London.
- National Bureau of Statistics (NBS) (2015), *Statistical communiqué of People's Republic of China on the 2014 national economic and social development*, Press Release/26.02.2015, disponibil online la: <http://www.stats.gov.cn/english/PressRelease>.
- National Health and Family Planning Commission of the PRC (2015). *Universal two child policy to promote a balanced population development*, Press Release/30.10.2015, disponibil online la: http://en.nhfpc.gov.cn/2015-10/30/content_22325770.htm.
- Naughton. B. J. (2007). *The Chinese economy: transition and growth*, MIT Press, Cambridge, Massachusetts.
- OECD (2014). *Fostering resilient economies: demographic transition in local labour markets*, Paris.
- Pencea, S. (coordonator) (2015). *Reechilibrarea economică a Chinei și implicațiile ei externe. Provocări și oportunități pentru Uniunea Europeană și România*, Studiu IEM, Academia Română, București.
- Peng, X. (2011). *China's demographic history and future challenges*, Science, vol. 333, issue 6042, disponibil on-line la: www.sciencemag.org.
- Peng, X., Mai Y. (2008). *Population ageing, labour market reform and economic growth in China - A dynamic general equilibrium analysis*, Centre of Policy Studies Monash University.
- Riley, N. E. (2004). *China's population: new trends and challenges*, Population Bulletin 59, no. 2, Population Reference Bureau, Washington DC.
- Singh, T. (2012). *Demographic dividend in China: the challenge ahead*, China Research Programme, Institute of Peace and Conflict Studies (IPCS), IPCS Studies on Inside China, New Delhi.
- Solo, R. A. (2000). *Economic organizations and social systems*, The University of Michigan Press.
- Stycos, J. M. (1989). *The second great wall of China: evolution of a successful policy of population control*, Negative Population Growth (NPG) Forum, Virginia.
- Truesdell, D. (2012). *China's demographic limits to economic growth*, Naval Postgraduate School, Monterey, California.

United Nations (UN). (2015). *World population prospects, The 2015 Revision, Key Findings and Advance Tables*, Department of Economic and Social Affairs (ESA). Population Division, New York.

Wang, F., Mason, A. (2004). *The demographic factor in China's transition, Paper prepared for the conference China's Economic Transition: Origins, Mechanism, and Consequences*, Pittsburgh, November 4 -7.

Resurse web:

Biroul Național de Statistică al Chinei (National Bureau of Statistics of China - NBS): <http://www.stats.gov.cn/english/Statisticaldata>.

Comisia de Planificare Familială și Sănătate Națională a RPC: <http://en.nhfpc.gov.cn>.

Organizația pentru Cooperare și Dezvoltare Economică (OECD): <http://www.oecd.org>.

United Nations. Department of Economic and Social Affairs (ESA). Population Division: <http://esa.un.org/unpd/wpp>.