

IMPULSIONAREA DEZVOLTĂRII ZONELOR RURALE DIN ROMÂNIA IN CONTEXT EUROPEAN

Virginia CÂMPEANU¹

Rezumat

Obiectivul acestei lucrări este relevarea tipologiei și a caracteristicilor zonelor rurale din România și din alte state membre ale Uniunii Europene, ca factor de alocare a sprijinului financiar de la bugetul UE în actualul ciclu de finanțare al dezvoltării rurale. Analiza comparativă între regiunile rurale și cele urbane privind dezvoltarea economică și socială relevă mari decalaje în România, în alte state membre, ca și decalaje intra-europene. Noua Politică de dezvoltare rurală a Uniunii Europene constituie un factor de dezvoltare a regiunilor rurale și de convergență cu mediul urban la orizont 2020. Lucrarea relevă avantajele și respectiv dezavantajele României în perioada 2014-2020, ca urmare a aplicării Planului Național de Dezvoltare Rurală în baza Reformei Politicii Agricole Comune.

Cuvinte cheie: economie, zone rurale, politică dezvoltare rurală, finanțare, UE, România

Clasificare JEL: Q18, Q58, R14, R58

¹ Virginia Câmpeanu este Prof. Univ. Dr, Cercetător Științific I la Institutul de Economie Mondială al Academiei Române. Articolul se bazează pe studiul "Uniunea Europeană: Dezvoltarea rurală, factor de minimizare a disparităților regionale", coordonator Dr. Andreea Drăgoi, ca parte a Programului INCE și a Planului de cercetare al IEM- Academia Română, 2014,

Introducere

Regiunile rurale din întreaga Uniune Europeană sunt importante nu numai pentru că acoperă peste 50% din teritoriu, cu o populație de circa 113 milioane locuitori, dar furnizează alimente, materii prime, o gamă variată de bunuri și servicii, ca și biodiversitate, locuri culturale, apă, sol, depozite de carbon. Zonele rurale furnizează peste 20% din locurile de muncă și asigură în medie mai mult de 15% din valoarea adăugată brută totală a Uniunii Europene.

Aceste elemente au făcut ca zonele rurale să constituie un obiectiv important al Politicii Agricole Comune (PAC) prin stabilirea formală a unui al doilea pilon al PAC, anume Dezvoltarea rurală, cu alocări bugetare tot mai mari până la sfârșitul ciclului financiar 2007-2013. Politica de dezvoltare rurală a Uniunii Europene pentru ciclul financiar 2014-2020 va constitui un factor de dezvoltare a regiunilor predominant rurale din România și alte state membre UE și de reducere a decalajelor intra-europene

1. Caracteristicile și importanța regiunilor predominant rurale din România și din alte state membre ale Uniunii Europene. Analiză comparativă

Există diferite tipuri de zone rurale, a căror importanță la nivel național și european depinde de calitatea și dimensiunea terenului agricol, densitatea populației, de numărul locurilor de muncă asigurate, ca și de valoarea adăugată brută a sectorului primar (agricultură, silvicultură, pescuit) și a sectoarelor neagricole. Zonele rurale se schimbă în timp, fiind influențate de factori *economici* (venituri obținute din turism, rentabilitatea fermelor, locuri de muncă în sectorul primar), *sociali* (migrația populației, case de vacanță, relocarea pensionarilor din mediul urban în mediul rural) și factori de *mediu* (utilizarea terenurilor, poluarea, conservarea).

Importanța zonelor rurale funcție de teritoriu

Taxonomia regiunilor din UE în funcție de teritoriul ocupat, cuprinde regiuni cu populație predominant rurală sau urbană, dar și regiuni intermediare, așa cum reiese din tabelul de mai jos:

În România, regiunile predominant rurale² ocupă aproape 60% din teritoriu, în timp ce regiunile urbane³ reprezintă, poate în mod surprinzător, numai 0,8% din teritoriu. Diferența o găsim în regiunile intermediare⁴.

² cu mai mult de 50% din populație aflată în comunitățile rurale

³ cu mai puțin de 20% din populație aflată în comunitățile rurale

⁴ regiuni intermediare, cu o populație între 20% - 50% situată în zonele rurale

Tabel 1: Importanța zonelor rurale în România comparativ cu UE-27, UE-15 și UE-N12 (noile state membre), funcție de teritoriu și populație (în % din total în 2010)

% Teritoriu	% Teritoriu			% Populație		
	Rural	Intermediar	Urban	Rural	Intermediar	Urban
România	59,8	39,4	0,8	45,6	43,8	10,5
UE-27	51,6	38,4	9,9	22,6	35,1	42,3
UE-15	49,8	39,1	11,1	18,1	34,1	47,7
UE-N12	57,2	36,2	6,6	39,8	38,8	21,3

Sursa: Prelucrarea autoarei, pe baza datelor din Agriculture Sustainable Development, Report 2013, EC

Analiza comparativă a datelor statistice relevă că în cele 15 state dezvoltate din nucleul UE, structura teritorială este ceva mai echilibrată, dar regiunile rurale sunt dominante în proporție de aproape 50%, iar ca medie europeană de aproape 52%. În noile state membre ale UE (UE-N12), regiunile rurale ocupă peste 57% din teritoriul lor, nivel mai apropiat de cel din România. Dintre țările membre cu cele mai largi regiuni predominant rurale (80 % și peste) se remarcă: Austria (80%), Portugalia (81%), Grecia și Finlanda (82%), precum și Irlanda (98%).

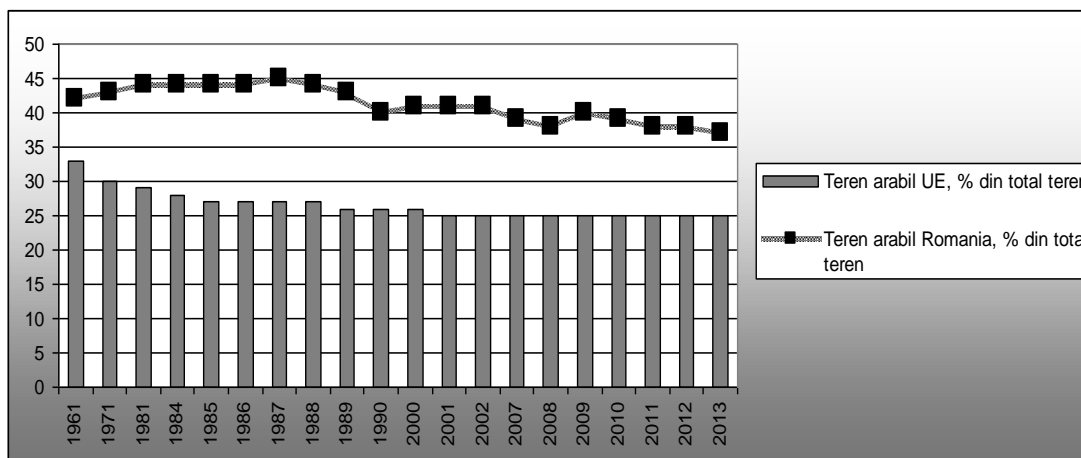
Importanța suprafeței arabile pentru agricultură și dezvoltare rurală

În cele mai multe regiuni rurale ale Uniunii Europene, agricultura continuă să reprezinte activitatea de bază, la care se adaugă alte activități specifice sectorului industrial și de servicii. Ca urmare, calitatea și dimensiunea terenului agricol, în special al celui arabil constituie un factor important pentru dezvoltarea rurală.

În anul 2013 suprafața agricolă a României a totalizat 13,3 milioane ha (World Bank, *World Development Indicators 1960-2013*, 2014), din care 66% teren arabil. România este renumită pentru calitatea solului agricol, iar datele statistice ne arată totodată că dimensiunea terenului arabil din România constituie un factor important pentru agricultură și dezvoltare rurală în condițiile în care în ultimii 50 de ani a acoperit peste 40% din suprafața totală a țării. Dacă în 1961 suprafața arabilă a României, de 9,9 mil ha a reprezentat 43% din suprafața totală, după anul 1989 s-a diminuat treptat ajungând la 8,8 mil. ha în 2012 sau 38% din total suprafață (-5 p.p. față de ponderea din 1961).

Aceste date devin mai relevante dacă sunt analizate în comparație cu situația din Uniunea Europeană (Graficul 1). Astfel, în perioada 1961-2012, pe ansamblul UE, suprafața arabilă ca pondere în suprafața totală a marcat o tendință de scădere de la 32% în 1961 la circa 25% în 2012 (-7 p.p.).

**Graficul 1.: Comparații între evoluția suprafeței arabile în România și UE, 1961-2013
(% în total suprafață)**



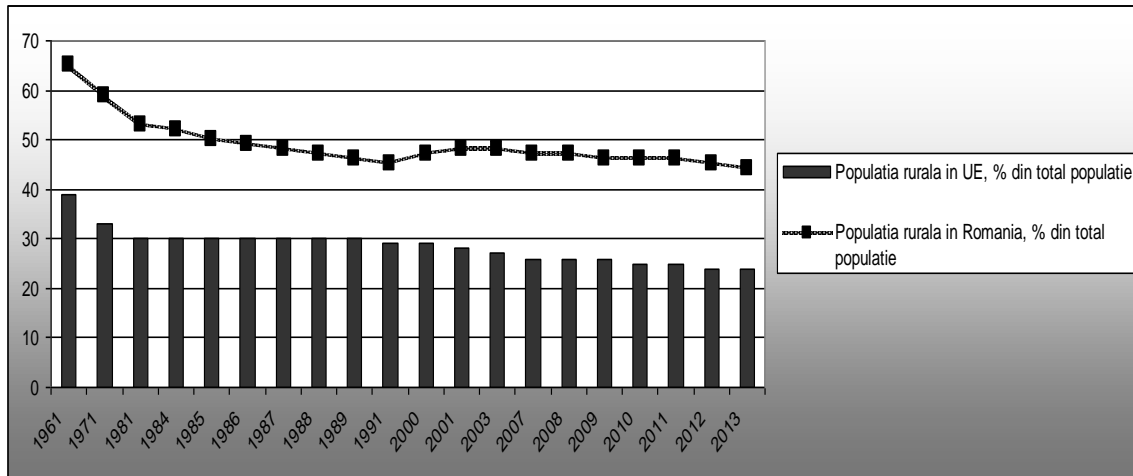
Sursa: Prelucrarea autoarei, pe baza datelor din World Bank World Development Indicators, 1960-2013

Decalajul în creștere între nivelurile relative ale suprafeței arabile din România și Uniunea Europeană este favorabil României, în condițiile în care diferențialul de 11p.p. favorabil României din anul 1961 s-a majorat la 13 p.p. în anul 2012. Se poate afirma că în cadrul Uniunii Europene, România prezintă un avantaj comparativ din punct de vedere al dotării cu suprafețe arabile.

Importanța zonelor rurale în funcție de populație

În România, circa 45% din populație trăiește în regiunile predominant rurale, comparativ cu 22% media europeană, 18% în UE-15 și sub 40% media în noile state membre. Există câteva state membre cu o pondere mai mare decât a României în ce privește populația din regiunile rurale: Ungaria (47%), Estonia (48%), Slovacia (50%) și Irlanda (73%). Dacă se are în vedere și populația din regiunile intermediare, unde 20-50% din populație trăiește în comunități rurale, dimensiunea populației rurale este cu mult mai mare (vezi Graficul 2.) Analiza comparativă în dinamică a populației rurale a României pe o perioadă de peste 50 de ani, în perioada 1961-2013 arată tendința de scădere continuă timp de 30 de ani, de la 65% din total populație la 47% în 1989 (scădere cu 18p.p), concomitent cu industrializarea României; după 1990 populația rurală a continuat trendul ușor descrescător, cu minim în 2013 de 45% din populația totală (-2p.p. comparativ cu anul 1989 și -20p.p față de 1961).

Graficul 2. : Evoluția populației rurale în România și UE, 1961-2013
% din populația totală



Sursa: Prelucrarea autoarei, pe baza datelor din World Bank, World Development Indicators, 1960-2013

În aceeași perioadă, populația predominant rurală a Uniunii Europene a marcat o scădere mai lentă decât în România (cu 13 p.p.); față de nivelul relativ scăzut din 1961 (38% din total populație), ajungând în 2013 la circa 25% din populația totală. Ecartul între ponderea populației rurale din UE și România a scăzut de la 27p.p. în 1961 la 20p.p. în 2013, dar chiar și în aceste condiții se remarcă faptul că în prezent populația rurală din România are o pondere aproape dublă față de UE (45% față de 25%). Ca urmare, se poate afirma că dezvoltarea rurală și politica UE în domeniu este deosebit de importantă pentru populația rurală, pentru dezvoltarea economică și socială a României.

Importanța zonelor rurale funcție de locurile de muncă

Regiunile predominant rurale din România asigură circa 42% din totalul locurilor de muncă, în timp ce regiunile predominant urbane numai 12%. Aceasta este o situație atipică în Uniunea Europeană, care în medie are 33% din locurile de muncă în regiunile rurale și 45% în regiunile predominant urbane (cu valori de 50% în UE-15). Dintre țările cu pondere mai mare decât a României a locurilor de muncă în zonele rurale se remarcă: Estonia (43%), Irlanda (66%) și Slovacia (44%).

Importanța zonelor rurale funcție de valoarea adăugată brută (VAB)

Datele statistice disponibile pentru regiuni se referă la anul 2010, când aproape o treime din valoarea adăugată brută realizată în economia României își are originea în regiunile predominant rurale, în timp ce media europeană este de 15% (55% se realizează în regiunile predominant urbane). În celelalte state noi membre (UE-N12), ponderea VAB realizată în regiunile rurale este mai apropiată de cea a României, dar cu valori mai mici în Bulgaria (25%), R. Cehă (27%), sau mai mari în Ungaria (34%), Slovenia (36%), Slovacia

(40%). Nivelurile minime în UE-27 se înregistrează în Belgia (5%) și Marea Britanie (aproape 2%).

Tabel 2: Importanța zonelor rurale în România comparativ cu UE-27, funcție de VAB și locuri de muncă (în % din total în 2010)

% VAB	% VAB			% locuri de muncă		
	Rural	Intermediar	Urban	Rural	Intermediar	Urban
România	32,7	42,1	25,1	41,8	46,2	12,0
UE-27	15,6	30	54,4	20,6	33,9	45,4
UE-15	14,3	29,5	56,2	16,7	33,0	50,2
UE-N12	28,7	35,4	35,9	36,0	37,5	26,5

Sursa: Prelucrarea autorea, pe baza datelor din EC, Agriculture Sustainable Development, Report 2013

Importanța agriculturii în economie

După aderarea României la Uniunea Europeană, producția agricolă a înregistrat fluctuații frecvente, cu niveluri de peste 18 miliarde euro în anii 2008, 2011 și 2013 când a atins nivelul record de 18,5 miliarde euro. In acest fel, **România s-a clasat în anul 2013 pe locul opt în Uniunea Europeană în funcție de valoarea producției agricole**, după Franța, Germania, Italia, Spania, Marea Britanie, Olanda și Polonia. (ec.europa.eu/regional_policy/activity/rural).

Tabel 3. : România, evoluția producției agricole și a valorii adăugate brute în agricultură (mld. euro)

	2007	2008	2009	2010	2011	2012	2013
Producție agricolă	14,3	18,1	14,1	15,3	18,0	14,4	18,5
VAB în agricultură	6,2	8,3	6,3	6,5	8,1	6,2	7,9
VAB în producție agricolă %	43	46	45	42	45	43	42

Sursa: Prelucrarea autoarei, calculat pe baza datelor din Eurostat 2013

Și în ce privește valoarea adăugată brută (VAB) în agricultură se observă fluctuații valorice anuale, cu un maxim în anul 2008 (Tabel 3). În același an s-a înregistrat și cea mai mare pondere a VAB în producția agricolă a României, de 46%, cu un trend descrescător până în 2013.

Importanța sectorului primar (agricultură + silvicultură + pescuit)

Datele statistice disponibile pentru a analiză comparativă a evoluției valorii adăugate brute în sectorul primar (agricultură + silvicultură + pescuit) din UE-27 și statele membre acoperă perioada 2007-2012, o perioadă dificilă la nivel național, european și global care include marea criză economică și financiară globală.

Tabel 4.: Dezvoltarea economică a sectorului primar (agricultură, silvicultură și pescuitul) în UE-27 în 2012

Țara	Valoarea adăugată brută în sectorul primar, 2012 (agricultura, silvicultura și pescuitul)		Ponderea VAB din sectorul primar în total VAB/ stat membru, 2012
	VAB, mil. euro(curent)	Contribuția statelor membre la VAB UE-27 %	VAB % din total/ țară
Bulgaria	2180,1	1,1	6,4
R. Cehă	3237,5	1,6	2,4
Danemarca	3063,3	1,5	1,5
Germania	19980,0	10,2	0,8
Grecia	5751,3	2,9	3,4
Spania	23215,0	12,0	2,5
Franța	35849,4	18,3	2,0
Italia	28168,5	14,4	2,0
Ungaria	3851,9	2,0	4,7
Olanda	9072,0	4,6	1,7
Austria	4430,5	2,3	1,6
Polonia	13167,7	6,7	3,9
Portugalia	3261,0	1,6	2,3
România	6928,8	3,6	6,0
Slovacia	2040,2	1,0	3,1
Finlanda	4683,0	2,4	2,8
Suedia	5606,0	2,9	1,6
M. Britanie	11147,3	5,7	0,7
UE-27	195037,0	100,0	1,7
UE-15	159211,8	81,6	1,5
UE-N12	35825,2	18,4	
<i>Notă</i>	<i>Sectorul primar include agricultura, silvicultura și pescuitul. Agricultura plus silvicultura reprezintă 98% din sectorul primar în UE-27, și între 88-100% în statele membre.</i>		

Sursa: Prelucrarea autoarei, calculat pe baza datelor din Agriculture Sustainable Development, Report 2013, EC

În această perioadă, sectorul primar din UE-27 a înregistrat o scădere medie anuală de 0,5%, astfel că în anul 2012 valoarea adăugată brută a totalizat 195 miliarde euro, ceea ce reprezintă 1,7% din totalul valorii adăugate brute în economia UE. O scădere în ritm mediu anual similar a înregistrat și sectorul primar din România (-0,5%) ajungând în 2012

la o valoare a VAB de 6,9 miliarde euro, ceea ce reprezintă 3,6% din valoarea adăugată brută realizată în sectorul primar din UE-27.

Analiza comparativă a contribuției statelor membre la crearea valorii adăugate brute a sectorului primar din UE-27 conduce la concluzia că **România este un contributor important, situându-se pe locul 7 în ierarhia producătorilor din sectorul primar al UE și pe locul 2 după Polonia între noile state membre ale UE.**

În ce privește contribuția sectorului primar la formarea VAB totale a României, de 6% în 2012, se constată că aceasta are alături de Bulgaria (6,4%) cele mai ridicate valori comparativ cu toate celelalte state membre (Tabel 4), atestând contribuția mai importantă a sectorului primar pentru economia acestor țări.

Importanța sectoarelor neagricole în regiunile predominant rurale

Cea mai mare parte a valorii adăugate brute în economia UE-27 și în fiecare economie a statelor membre se realizează în sectoarele secundar și terțiar, adică în sectoarele neagricole.

Tabel 5: Dezvoltarea economică a sectoarelor neagricole în statele membre UE-27 în anul 2012

Țara	VAB total și ponderea VAB în sectoarele secundar și terțiar		Ponderea VAB din sectoarele secundar și terțiar in total VAB/regiuni (% total VAB) - NUTS 3			
	2012		2010			
	VAB total mild. euro (preț curent)	VAB în sect. secundar și terțiar % din total	Rural	Intermediar	Urban	
Bulgaria	31,9	93,6	88,8	94,1	99,8	
R. Cehă	134,0	97,6	97,2	98,4	99,1	
Danemarca	207,9	98,5	96,8	98,4	100,0	
Germania	2 366,8	99,2	97,6	98,9	99,8	
Grecia	164,8	96,6	92,6	95,7	99,4	
Spania	921,0	97,5	92,9	95,7	98,8	
Franța	1 785,1	98,0	95,8	97,8	99,5	
Italia	1 374,6	98,0	n.a.	n.a.	n.a.	
Ungaria	77,4	95,3	93,5	95,5	99,9	
Olanda	529,0	98,3	96,9	97,0	98,6	
Austria	273,2	98,4	96,7	99,3	99,6	
Polonia	324,5	96,1	91,8	96,2	99,2	
Portugalia	141,1	97,7	94,4	97,3	99,4	
Romania	108,3	94,0	89,0	93,5	99,7	

Țara	VAB total și ponderea VAB în sectoarele secundar și terțiar		Ponderea VAB din sectoarele secundar și terțiar în total VAB/regiuni (% total VAB) - NUTS 3			
	2012		2010			
	VAB total mild. euro (preț curent)	VAB în sect. secundar și terțiar % din total	Rural	Intermediar	Urban	
Slovacia	63,0	96,9	95,3	97,8	99,2	
Finlanda	160,9	97,2	94,4	97,0	99,6	
Suedia	352,3	98,4	95,5	98,2	99,8	
M. Britanie	1 697,3	99,3	96,9	98,3	99,7	
UE-27	11 343,9	98,3	95,6	97,8	99,5	excl. IT
UE-15	10 491,5	98,5	96,1	98,0	99,5	excl. IT
UE-N12	852,4	96,0	92,8	96,4	99,2	

Sursa: Prelucrarea autoarei, pe baza datelor din Agriculture Sustainable Development, Report 2013, EC

În UE-27, VAB a sectoarelor neagricole în anul 2012 a totalizat 11 343,9 mld. euro (98,3% din total VAB), iar în România 108 miliarde euro (94%).

Contribuția României la formarea VAB în sectoarele neagricole din UE-27 este de sub 1%, în timp ce, așa cum arătam mai sus, contribuția la VAB din sectoarele agricole a fost de 3,6% în 2012, rezultând că **România este un contributor mai important pentru sectorul agricol al UE decât pentru sectoarele neagricole.**

Pe de altă parte, așa cum rezultă din Tabelul 5, în regiunile predominant rurale din România ca și din alte țări membre, sectoarele neagricole contribuie cu circa 90% la formarea VAB regional.

Din această analiză rezultă **importanța politicii de dezvoltare rurală pentru statele membre în general, pentru România în special, dar și a politicii de dezvoltare regională**, care implică sectoarele neagricole din UE și rezolvarea disparităților regionale pentru dezvoltare economică și socială.

Disparități în dezvoltarea economică din mediul rural comparativ cu mediul urban în Statele membre UE

Analiza dezvoltării economice în regiunile predominant rurale și cele predominant urbane din statele membre ale UE, măsurată prin PIB/ locuitor (la paritatea de cumpărare standard -PCS) conduce la următoarele observații:

- În perioada 2008-2010 nivelul mediu al PIB/ locuitor în UE-27 a fost de 24 400 euro (PCS); în zonele predominant rurale s-a realizat numai 70% din acest nivel, iar în zonele predominant urbane 123%;

- În același timp, în România nivelul PIB/ locuitor a reprezentat 49% din media UE, cu largi disparități între regiunile predominant rurale (33% din media UE) și cele predominant urbane (113% din media UE);
- Dintre statele membre, numai Bulgaria a înregistrat un nivel mai scăzut al PIB/ locuitor decât România, atât ca medie pe țară față de media UE, cât și în zonele predominant rurale (28% din media UE);
- Pentru România, care a devenit țară membră a UE în anul 2007, se observă o schimbare pozitivă în dezvoltarea economică din perioada post-aderare 2008-2010 față de perioada de pre-aderare 2005-2007. Astfel, indicele PIB/ locuitor a înregistrat o creștere de 10%, cea mai mare dintre țările analizate.
- În regiunile predominant rurale din România creșterea PIB mediu / locuitor a fost de 4,9% în perioada 2008-2010 față de perioada 2005-2007, fiind depășită numai de Slovacia și Polonia (Tabel 6.).
- Comparativ cu regiunile predominant urbane din România, unde creșterea PIB/locuitor a fost de 28,2%, în regiunile rurale creșterea PIB a fost cu mult mai mică, ceea ce face ca discrepanțele în dezvoltarea economică a celor două tipuri de regiuni să continue.

Tabel 6: PIB/ locuitor în UE-27 și statele membre, 2005-2010

Țări	Dezvoltare economică				Modificări dezvoltare economică		
	PIB (PCS) / locuitor				Modificare indice PIB/ loc (PCS)		
	(UE-27=100) - "2009" - NUTS 3				(UE-27=100) - "2009"/ "2006 - NUTS 3		
	Rural	Urban	Medie/țară		Rural	Urban	Medie/țară
Olanda	148	134	132		-3,6	-0,3	0,9
Danemarca	104	171	125		1,1	3,6	1,8
Germania	97	138	116		-0,2	2,3	0,9
Austria	98	148	125		1,9	-0,7	0,5
Spania	90	107	101		0,8	-2,8	-2,3
Franța	82	145	108		-3,5	3,2	-0,6
Grecia	73	111	91		-0,6	1,7	0,1
R. Cehă	67	123	81		-1,2	0,5	0,4
Portugalia	65	95	80		0,6	0,3	0,5
Slovacia	58	173	73		6,6	21,6	9,0
Ungaria	47	143	64		0,8	8,8	2,1
Polonia	43	88	60		5,0	11,2	7,3
România	33	113	49		4,9	28,2	10
Bulgaria	28	103	44		0,9	21,4	6,0
UE-27	70	123	24400	PCS	0,4	-0,4	-
UE-15	88	126	110		-2,0	-2,0	-1,9

Țări	Dezvoltare economică			Modificări dezvoltare economică		
	PIB (PCS) / locuitor			Modificare indice PIB/ loc (PCS)		
	(UE-27=100) - "2009" - NUTS 3			(UE-27=100) - "2009"/ "2006 - NUTS 3		
	Rural	Urban	Medie/țară	Rural	Urban	Medie/țară
UE-N12	44	102	61	3,5	11,4	6,3

"2009" se referă la media anilor 2008, 2009 și 2010.

"2006" se referă la media anilor 2005, 2006 și 2007.

Sursa: Prelucrarea autoarei, pe baza datelor din Agriculture Sustainable Development, Report 2013, EC

2. Politica de dezvoltare rurală a Uniunii Europene, factor de dezvoltare a regiunilor predominant rurale și de reducere a decalajelor intra-europene

Reforma PAC pentru ciclul financiar 2014-2020: de la reglementări ale piețelor agricole la dezvoltare rurală și protecție a mediului

În iunie 2013, Consiliul de Miniștri, Parlamentul European și Comisia Europeană au ajuns la un acord privind reforma Politicii Agricole Comune (CAP reform, 2013), care prezintă potențialele provocări, obiective și orientări pentru politica agricolă comună pentru perioada 2014-2020 (CE, 2013, *PAC în perspectiva anului 2020*). Au urmat unele completări astfel încât documentul s-a finalizat în septembrie 2013. Este considerată o reformă fundamentală prin care măsurile de sprijin sunt orientate spre calitatea produselor, nu spre cantitate, iar reglementările se focalizează pe dezvoltare rurală și protecție a mediului.

Obiectivele dezvoltării rurale, a căror realizare contribuie la strategia Europa 2020 pentru o creștere inteligentă, durabilă și favorabilă incluziunii, sunt atinse prin intermediul următoarelor șase priorități (Regulamentul nr. 1306/2013) ale Uniunii în materie de dezvoltare rurală:

1. încurajarea transferului de cunoștințe și a inovării în agricultură, în silvicultură și în zonele rurale
2. creșterea viabilității exploatațiilor și a competitivității tuturor tipurilor de agricultură în toate regiunile și promovarea tehnologiilor agricole inovatoare și a gestionării durabile a pădurilor,
3. promovarea organizării lanțului alimentar, inclusiv procesarea și comercializarea produselor agricole, a bunăstării animalelor și a gestionării riscurilor în agricultură,
4. refacerea, conservarea și consolidarea ecosistemelor care sunt legate de agricultură și silvicultură,

5. promovarea utilizării eficiente a resurselor și sprijinirea tranziției către o economie cu emisii reduse de carbon și rezilientă la schimbările climatice,
6. promovarea incluziunii sociale, a reducerii sărăciei și a dezvoltării economice în zonele rurale.

Programul Național de Dezvoltare Rurală 2014-2020

Într-un raport recent referitor la PNDR 2014-2020 (MADR, 2014), au fost enumerate principalele puncte slabe ale agriculturii României. Programul Național de Dezvoltare Rurală (PNDR) 2014-2020 reprezintă o oportunitate reală pentru a aborda punctele slabe, pe baza consolidării punctelor tari ale sectorului și pe baza progresului realizat prin PNDR 2007-2013.

PNDR 2014-2020 (Capitol 5) abordează în mod strategic următoarele priorități: i) schimbarea structurală a sectorului agro-alimentar și competitivitatea; ii) managementul resurselor naturale; iii) dezvoltarea rurală locală echilibrată, în conformitate cu Acordul de Parteneriat.

Impactul Reformei PAC pentru ciclul financiar 2014-2020 asupra României: avantaje și dezavantaje

În cadrul bugetului Uniunii Europene pentru perioada 2014-2020, România va avea, în total, pentru agricultură și dezvoltare rurală, aproximativ 19 miliarde de euro în ciclul financiar 2014-2020, astfel că noua PAC va aduce mai mulți bani agricultorilor din România. Potrivit declarației comisarului european pentru Agricultură și Dezvoltare Rurală, Dacian Cioloș, care a inițiat reforma PAC din 2013, *"România are de câștigat, din punct de vedere bugetar, de pe urma noii reforme PAC. România este una din puținele țări care câștigă prin această reformă a Politicii Agricole Comune. Numai plățile directe vor crește de la 130-140 de euro la hectar în prezent, până la 196 de euro la hectar, în medie, în anul 2019"* [interviu Agerpres, 30 Iunie 2013]. Noul sistem de alocare a plăților directe pentru agricultori nu va intra în vigoare de la 1 ianuarie 2014, ci din ianuarie 2015. Efectul de schimbare va apare din 1 ianuarie 2015, tocmai pentru a lăsa anul 2014 administrațiilor naționale să pregătească procedurile, să ia deciziile necesare de alocări de fonduri și de orientări pe diferite măsuri. Pentru administrațiile naționale reforma intră în vigoare din 2014.

Actualul ciclu de finanțare al dezvoltării rurale poate induce avantaje, dar și unele dezavantaje pentru România. Pe baza literaturii de specialitate, prezentăm sintetic în continuare avantajele și respectiv dezavantajele României în perioada 2014-2020, ca urmare a aplicării Reformei Politicii Agricole Comune.

Tabel 7: Avantaje ale Reformei PAC pentru România în perioada 2014-2020

Măsura PAC	Avantaj România	Observații
Creșterea plăților directe în România	În România aceste plăți vor crește de la un an la altul pentru a atinge media europeană până în 2019	Multe din marile ferme europene, în special din Franța, Spania și Italia, vor pierde până la 30% din subvențiile pe care le primesc în prezent pentru a permite o alocare mai echitabilă a subvențiilor în cadrul UE
Finanțarea reconversiei unor subprograme sectoriale (prin Programul Național de Dezvoltare Rurală, în perioada 2014-2020)	Pot fi dirijate anumite sume de bani pentru restructurare și reconversie în sectoare cu probleme, cum ar fi sectorul pomicol sau sectorul producției de lapte	
Introducerea schemei simplificate de plată pentru fermele mici	Reducerea birocrației, atât pentru producători, cât și pentru administrația publică	
Măsură specifică pentru tinerii fermieri, cu subvenție complementară	Tinerii fermieri (sub 40 ani) vor primi prin plăți directe o subvenție complementară, cu 26% peste nivelul actual, în primii cinci ani după instalarea în agricultură	Fonduri mai mari pentru tinerii fermieri.
Plata distributivă înlocuiește plafonarea plăților pe suprafață	Primele 30 de hectare/ fermă pot primi o plată mult mai mare decât ce se primește peste acest nivel de suprafață	
Măsuri care încurajează organizarea producătorilor în asociații, grupuri de producători, cooperative de marketing	Aceste organizații vor avea facilități pentru constituire, apoi pentru gestionare a unor situații specifice, care pot să apară pe piață	Producătorii vor putea astfel negocia împreună contracte de livrare, vor putea constitui împreună fonduri mutuale prin care să poată acoperi pierderile suferite în anumite situații de criză sau de calamități naturale
Finanțarea din fonduri UE pentru	Agricultorii vor putea colabora	

Măsura PAC	Avantaj România	Observații
servicii de extensie, consultanță și cercetare științifică în zonele rurale	cu cercetarea științifică, adică să implementeze rezultatele cercetării și unele proiecte de inovații	
Măsuri de sprijin pe suprafață dedicate agriculturii ecologice (pentru prima dată în PAC).	Începând din 2014 pentru culturile anuale în sistem ecologic subvenția va fi de 600 de euro la hectar, iar pentru culturile perene, 900 de euro pe hectar	Fonduri mai mari pentru agricultura ecologică. Noua politică agricolă va fi orientată spre reducerea poluării mediului înconjurător
Flexibilitatea pe care o propune noua PAC permite României să ia în considerare specificul agriculturii și să aibă o abordare specifică care să țină cont de realitățile și de obiectivele politice care există.	Nu toate regulile și normele sunt dictate de la Bruxelles. Sunt date doar orientările mari și niște reguli minimale de utilizare a fondurilor, după care există pentru multe dintre măsurile noi care au fost propuse, elemente de flexibilitate de care România poate să țină cont.	România va trebui să aleagă. Nu-i va fi impus nimic, așa că va trebui să ia niște decizii. <i>“Este un lucru mai complicat pentru că atunci când trebuie să iei decizii, trebuie să ți le și asumi pe câțiva ani de zile”</i> [Cioloș, iunie 2013].

Sursa: autor, Tabel sinoptic, 2014, IEM pe baza documentației existente în literatura de specialitate

Tabel 8: Dezavantaje pentru România în baza Reformei PAC pentru 2014-2020

MĂSURA PAC	DEZAVANTAJ PENTRU ROMÂNIA	OBSERVAȚII
Reducerea bugetului pentru dezvoltare rurală în ciclul financiar 2014-2020 comparativ cu ciclul precedent	Diminuarea cu peste 1 miliard euro a bugetului pentru Programul Național de Dezvoltare Rurală, față de precedentul ciclu financiar, 2007-2013	România va primi 7,1 miliarde de euro pentru Programul Național de Dezvoltare Rurală, adică mai puțini bani pentru modernizarea exploatațiilor agricole, înființarea unor unități de procesare și alte investiții necesare mediului rural.
Subvențiile pentru fermierii români în perioada 2014-2020 vor fi sporite, dar vor continua să se situeze cu mult sub nivelurile acordate în alte țări europene	Subvenția pe suprafață este preliminară pentru 2014 la max. 177 euro/ha pentru suprafețele de până la 30 de hectare și de 147 euro/ha pentru suprafețele mai mari de 30 de hectare	Diferența față de media europeană va fi totuși mult redusă: Subvenția acordată în 2013 agricultorilor din România a fost de 147 euro/ha, față de media europeană de circa 250 euro/ha

MĂSURA PAC	DEZAVANTAJ PENTRU ROMÂNIA	OBSERVAȚII
Prelungirea cu șase ani până în anul 2020 a perioadei de convergență pentru subvențiile pe suprafață.	Agricultorii români trebuie să mai aștepte 6 ani până în anul 2020 până să primească subvenții la nivelul mediei din UE	Va avea de suferit competiția cu agricultorii din alte țări membre UE, unde subvențiile sunt de 700-800 euro/ha și chiar mai mari
Schimbarea procedurilor pentru obținerea certificatelor de producător și introducerea cardului de piață pentru legumicultori	Pentru a primi certificatul de producător, este nevoie de o „ <i>atestare profesională</i> “, care se acordă doar de anumite structuri asociative din agricultură.	Procedurile de obținere a acestor documente sunt extrem de anevoioase
Ministerul Agriculturii nu a primit acceptul Comisiei Europene de a finanța programul de reabilitare a sistemului național de irigații din fonduri europene	Dezavantaj pentru România din cauza accesului limitat al agricultorilor români la puținele sisteme de irigații funcționale.	Accesul la irigațiile existente devine din ce în ce mai costisitor, din cauza creșterii prețului energiei electrice, majorare efectuată ca urmare a cerințelor organismelor europene pentru liberalizarea pieței energiei.

Sursa: Autor, Tabel sinoptic, 2014, IEM pe baza documentației existente în literatura de specialitate

Concluzii

- Regiunile rurale din întreaga Uniune Europeană sunt importante nu numai pentru că acoperă peste 50% din teritoriu, cu o populație de circa 113 milioane locuitori, dar constituie surse de alimente, materii prime, o gamă variată de bunuri și servicii, biodiversitate și, nu în ultimul rând locuri de muncă.
- Zonele rurale furnizează peste 20% din locurile de muncă și asigură în medie mai mult de 15% din valoarea adăugată brută a economiei UE.
- Aceste elemente au făcut ca zonele rurale să constituie un obiectiv important al Politicii Agricole Comune (PAC) încă de la începuturile sale, dar dezvoltarea durabilă a ruralului s-a întărit în anul 2000, prin stabilirea formală a unui al doilea pilon al PAC, anume Dezvoltarea rurală, cu alocări bugetare tot mai mari până la sfârșitul ciclului financiar 2007-2013
- Calitatea și dimensiunea terenului agricol, în special al celui arabil constituie un factor important pentru dezvoltarea rurală în România. Se poate afirma că în cadrul Uniunii Europene, România prezintă un avantaj comparativ din punct de vedere al dotării cu suprafețe arabile.

- În România zonele rurale sunt mai importante decât în UE din punct de vedere al populației. Astfel, în prezent populația rurală din România are o pondere aproape dublă față de UE. Mai mult, regiunile predominant rurale din România asigură circa 42% din totalul locurilor de muncă, în timp ce regiunile predominant urbane numai 12%. Aceasta este o situație atipică în Uniunea Europeană, care în medie are 33% din locurile de muncă în regiunile rurale și 45% în regiunile predominant urbane (cu valori de 50% în UE-15).
- România s-a clasat în anul 2013 pe locul opt în Uniunea Europeană în funcție de valoarea producției agricole.
- România este un contributor important, situându-se pe locul 7 în ierarhia producătorilor din sectorul primar (*agricultura, silvicultura și pescuitul*) din UE și pe locul 2 după Polonia între noile state membre ale UE.
- Ca urmare, se poate afirma că dezvoltarea rurală și politica UE în domeniu este deosebit de importantă pentru populația rurală, pentru dezvoltarea economică și socială a României.
- Reforma PAC din anul 2013 este considerată o reformă fundamentală prin care măsurile de sprijin sunt orientate spre calitatea produselor, nu spre cantitate, iar reglementările se focalizează pe dezvoltare rurală și protecție a mediului.
- Acordul privind reforma stabilește bugetul PAC (Regulamentul (UE) nr. 1306/2013) pentru ciclul financiar 2014-2020, astfel că agricultura rămâne principalul capitol de cheltuieli al UE cu aproximativ 38% din bugetul global, în pofida unei reduceri de 12% a anvelopei pentru următorii șapte ani (2014-2020)
- Reforma PAC va aduce avantaje, dar și unele dezavantaje pentru România în anii 2014-2020, prezentate și analizate în lucrare.

Bibliografie

- Comisia Europeană (2014). *Dezvoltare rurală*. Disponibil la: http://ec.europa.eu/regional_policy/activity/rural/index_ro.cfm.
- European Commission (2013). *PAC în perspectiva anului 2020: Cum răspundem provocărilor viitorului legate de alimentație, resurse naturale și teritorii*. Bruxelles. Disponibil la: http://ec.europa.eu/agriculture/cap-post-2013/communication/com2010-672_ro.pdf
- European Commission (2013). *CAP reform - basic Regulations*. Official Journal. Disponibil la: <http://eur-lex.europa.eu/legal-content/RO/TXT/?uri=CELEX:32013R1305>
- European Commission (2013). *Agriculture Sustainable Development, Report 2013*
- Eurostat (2013). *European Statistics*. Disponibil la: <http://ec.europa.eu/eurostat>
- European Council (1999). *Regulamentul Consiliului nr. 1257/17 mai 1999*. Disponibil la: <http://eur-lex.europa.eu/legal-content/RO/TXT/?uri=CELEX:32004R0027>

- European Council (2015). *10 Delegated Acts detailing rules that supplement and amend the Basic Regulations* IP/14/231. Disponibil la: http://europa.eu/rapid/press-release MEMO-14-180_en.htm
- EU finanțare info (2014). *Instrumentele Structurale ale Uniunii Europene și absorbția Fondurilor Europene în România*. Disponibil la: http://www.eufinantare.info/Instrumente_structurale_UE.html
- European Commission (2013). *Political agreement on new direction for common agricultural policy*. Disponibil la: [IP/13/613](http://ec.europa.eu/agriculture/press_room/130613_agreement.htm)
- European Commission (2013). *CAP Reform – an explanation of the main elements*. Disponibil la: [MEMO/13/937](http://ec.europa.eu/agriculture/130613_capr.htm)
- Jurnalul Oficial al Uniunii Europene (2013). *Regulation (EU) no 1305/2013 of the European Parliament and of the Council of 17 December 2013 on support for rural development by the European Agricultural Fund for Rural Development (EAFRD) and repealing Council Regulation (EC) No 1698/2005*. Disponibil la: <http://eur-lex.europa.eu/legal-content/EN/ALL/?uri=CELEX:32013R1305>
- Jurnalul Oficial al Uniunii Europene (2013). *Regulamentul (UE) nr. 1306/2013 al Parlamentului European și al Consiliului din 17 decembrie 2013 privind finanțarea, gestionarea și monitorizarea politicii agricole comune, , L 347/491, 20.12.2013*. Disponibil la: http://www.fonduri-ue.ro/res/filepicker/users/cd25a597fd-62/2014-2020/pachet_legislativ/adoptate/5_Regulamentul_1305_2013_FEADR.pdf
- Jurnalul Oficial al Uniunii Europene (2013). *Regulamentul (UE) nr. 1305/2013 al parlamentului european și al consiliului din 17 decembrie 2013 privind sprijinul pentru dezvoltare rurală acordat din Fondul european agricol pentru dezvoltare rurală (FEADR) și de abrogare a Regulamentului (CE) nr.1698/2005 al Consiliului*. Disponibil la: <http://eur-lex.europa.eu/legal-content/RO/TXT/?uri=CELEX:32013R1305>
- Ministerul Agriculturii și Dezvoltării Rurale (2013). *Programul Național de Dezvoltare Rurală 2007-2013*. Disponibil la: http://www.madr.ro/docs/dezvoltare-rurala/PNDR_2007-2013_versiunea-consolidata-nov2013.pdf
- Ministerul Agriculturii și Dezvoltării Rurale (2014). *Programul Național de Dezvoltare Rurală 2014-2020*. Disponibil la: <http://www.madr.ro/pndr-2014-2020.html>
- Zamfir, C. (2013). *Fonduri UE 2014-2020. Cifrele unei agriculturi înapoiate*. Disponibil la: <http://economie.hotnews.ro/stiri-eurofonduri-16193924-fonduri-2014-2020-cifrele-unei-agriculturi-inapoiate-pica-mitul-potentialului-agricol-romaniei-unde-vrem-investim-cele-8-15-miliarde-euro-comisia-europeana.htm>
- World Bank (2014). *World Development Indicators, 1960-2013*