

## CONSOLIDAREA RELAȚIILOR CU INDONESIA - UNA DINTRE PRIORITĂȚILE UE PE TERMEN LUNG?<sup>1</sup>

*Dr. Iulia Monica OEHLER-ȘINCAI*

---

### Rezumat

Nivelul actual al schimburilor comerciale și investiționale dintre UE și Indonezia – cea mai mare economie din cadrul Asociației Națiunilor din Asia de Sud-Est (ASEAN) – nu reprezintă o probă convingătoare a caracterului strategic al relațiilor bilaterale. Obiectivul acestui articol îl reprezintă tocmai aducerea în prim-plan a relevanței acestei relații pentru fiecare din cei doi parteneri pe termen lung. Elementele de rezistență ale argumentației noastre constau în reliefașia ascensiunii treptate, dar evidente, a Indoneziei pe scena globală, a complementarităților dintre UE și a șasea economie emergentă a lumii și, totodată, a eforturilor comune de stopare a emisiilor de gaze cu efect de seră, ținând cont de amenințările specifice pentru o țară-arhipelag. Nu în ultimul rând, accentuarea tendințelor separatiste din Europa și din alte regiuni ale lumii din perioada recentă apropie UE și Indonezia mai mult ca oricând. Lucrarea este structurată în patru secțiuni, ultima dintre acestea fiind partea de concluzii.

**Cuvinte cheie:** UE, Indonezia, ASEAN, parteneriat strategic, comerț, ISD.

**Clasificare JEL:** F15, F18, F21, F23, F34.

---

<sup>1</sup> Lucrare pregătită pentru conferința internațională „Challenges of Doing Business in the Global Economy” (CBGE), ediția a doua, Universitatea Creștină „Dimitrie Cantemir”, Facultatea de Relații Economice Internaționale, București, 16-17 mai 2014.

## **1. Relațiile UE cu Indonezia, în contextul economic actual**

În plan economic, UE rămâne un actor de prim rang pe scena internațională. Cu toate acestea, propriile slăbiciuni și amenințările din afară, asociate, printre altele, cu ascensiunea consecventă a economiilor emergente și concurența acerbă pe piețele internaționale determină diminuarea treptată a ponderilor sale în PIB-ul și fluxurile comerciale și investiționale globale. Criza financiară și economică mondială a accelerat acest declin.

Intrarea în vigoare a Tratatului de la Lisabona, la 1 decembrie 2009, s-a suprapus peste evidențierea tot mai fermă a mutațiilor structurale din economia mondială, adoptarea acestui tratat de reformă fiind totodată un efect direct al mutațiilor structurale din plan global. Schimbările recente de ordin geopolitic de la granițele Uniunii au amplificat presiunile și tensiunile existente.

În acest context, ne propunem să atragem atenția asupra importanței strategice a indoneziei pentru o uniune confruntată cu tot mai multe riscuri și amenințări în plan regional și global, încercând să reliefăm potențialul nevalorificat al acestei relații. Indonezia poate fi caracterizată drept o „parte uitată a asiei” (weissmann, 2013, p. 11), în pofida faptului că este a treia economie ca mărime din regiune, după china și japonia și cea mai mare economie din asia de sud-est. În opinia noastră, există un decalaj semnificativ între potențialul și așteptările aferente relației UE-Indonezia, de ambele părți așteptările fiind prea mici în comparație cu un potențial atât de generos. *prin prezentul articol aducem contraargumente la afirmația că, în relația bilaterală asimetrică dintre ue și indonezia, nu există un decalaj între așteptări și posibilități, deoarece atât așteptările, cât și posibilitățile sunt reduse (camroux, srikandini, 2013).* Sperăm ca argumentele pe care le vom aduce în această lucrare să fie suficient de convingătoare.

### **1.1. Indonezia, un potențial partener strategic al UE**

Recunoscând rolul incontestabil al țărilor BRIC și al altor economii emergente în „resetarea ordinii mondiale”, UE a extins, treptat, lista țărilor cu statut de „parteneri strategici” ai săi, astfel încât aceasta este alcătuită, în prezent, din: SUA, Japonia, Canada, Rusia, China, India, Republica Africa de Sud, Brazilia, Mexic și Coreea de Sud (Oehler-Șincai, 2013).

Începând din 2010, prin Serviciul său de Acțiune Externă (SEAE), UE a acordat o atenție sporită relațiilor cu partenerii săi strategici, în pofida faptului că nu a definit clar ce înseamnă un parteneriat strategic. Pe marginea reuniunii Consiliului European din 16 septembrie 2010, Înaltul reprezentant al Uniunii pentru afaceri externe și politica de

securitate, Catherine Ashton a menționat șase țări reprezentând **potențiali parteneri strategici ai UE**: Egipt, Israel, Indonezia, Pakistan, Ucraina și Coreea de Sud (EUobserver, 2010).<sup>2</sup> La summitul bilateral din 6 octombrie 2010, Coreea de Sud a devenit al zecelea partener strategic al Uniunii, odată cu semnarea Acordului de liber schimb UE-Coreea de Sud – primul Acord din „noua generație” încheiat de UE cu o țară terță. Includerea Indoneziei pe lista partenerilor strategici ar fi echivalentă cu recunoașterea de către UE a rolului acestei țări pe scena globală și, totodată, ridicarea relației de cooperare la un nivel superior (Loewen, Spandler, 2013, p. 52).

În Asia, UE a mai finalizat negocierile pentru încheierea unui Acord de liber schimb cu Singapore în decembrie 2012 (acesta urmând a fi ratificat după completarea procedurilor tehnice) și este angajată efectiv în negocieri comerciale cu India (din iunie 2007), Malaysia (din octombrie 2010), Vietnam (din iunie 2012), Thailanda și Japonia (din martie 2013) (European Commission, 2014).

Negocierile cu grupul țărilor constituind Asociația Națiunilor din Asia de Sud-Est (ASEAN) (care include și Indonezia) fuseseră inițiate în iulie 2007, însă după șapte runde de negocieri, statele membre ale UE au convenit în martie 2009 continuarea negocierilor pe cale bilaterală, cu fiecare țară în parte. Printre factorii care au condus la abandonarea negocierilor inter-regionale se numără: diferențele de natură economică și în materie de politici comerciale dintre țările ASEAN (grupare care include trei țări din categoria celor mai slab dezvoltate, Cambodgia, Laos, Myanmar), gradele distincte de ambiție și obiectivele diferite ale participanților la negocieri, situația politică și gravele încălcări ale drepturilor omului din Myanmar (Lim, 2012, p. 53).

Suspendarea negocierilor UE-ASEAN denotă, de altfel, reorientările actuale și interesele UE dincolo de acorduri care să abordeze exclusiv comerțul cu bunuri, accentul căzând tot mai mult pe aspecte încadrate în categoria „OMC plus”<sup>3</sup> și „OMC extra”<sup>4</sup> (WTO, 2011, pp. 6-7, 11 și Horn, Mavroidis, Sapir, 2009, pp. 12-13).

Deși UE nu este angajată încă în negocieri comerciale cu Indonezia, apreciem că această țară corespunde „profilului” de partener prioritar, ținând cont de: mărimea sa (ca PIB, populație, suprafață),<sup>5</sup> bogăția și varietatea resurselor naturale, importanța sa geopolitică, poziția sa geografică între China și India, apartenența la G-20, participarea activă la Forumul de Cooperare Economică Asia-Pacific (APEC) și rolul său cheie în

---

<sup>2</sup> Omiterea Turciei de pe lista partenerilor strategici „potențiali” ai UE poate fi corelată cu statutul acesteia de țară candidată la aderare.

<sup>3</sup> „OMC plus” presupune armonizarea și integrarea aprofundată în domenii acoperite de cadrul multilateral al Organizației Mondiale a Comerțului (OMC), precum: comerțul cu servicii, armonizarea standardelor, drepturile de proprietate intelectuală, reglementarea diferendelor.

<sup>4</sup> „OMC extra” implică adâncirea armonizării și integrării în sectoare din afara cadrului multilateral: politica din domeniul concurenței, investițiile, circulația capitalului, diferite angajamente privind piața muncii și protecția mediului.

<sup>5</sup> La nivel mondial, este a 4-a țară ca populație, a 15-a țară în funcție de suprafață și a 16-a economie ținând cont de valoarea PIB-ului nominal (IMF, 2013).

cadrul ASEAN. Implicarea sa intensă pe scena internațională este evidențiată și de apartenența la: Grupul de la Cairns (al țărilor cu o agricultură competitivă), Organizația Mondială a Comerțului, Organizația pentru Cooperare Islamică (fiind, de altfel, țara cu cea mai numeroasă populație musulmană din lume (Newby, 2004, p. 101, Weissmann, p. 11)).

Indonezia concentrează aproximativ 40% din populația și PIB-ul ASEAN, fiind, însă, doar al patrulea partener comercial important al UE din grupare, după Singapore, Malaysia și Thailanda. ASEAN, în ansamblul său, este al cincilea partener extracomunitar, în urma SUA, Chinei, Rusiei și Elveției (DG Trade, 2013). Schimburile comerciale cu bunuri dintre UE și cea mai mare economie din ASEAN au totalizat 25 miliarde euro în 2012 – doar jumătate din comerțul cu bunuri al UE cu Singapore (DG Trade, 2014). Așadar, există un decalaj semnificativ între potențialul și așteptările aferente relației UE-Indonezia, care poate fi valorificat în perioada următoare.

## **1.2. Evoluții recente în planul politicii externe a Indoneziei**

Pe parcursul celui de-al doilea mandat al președintelui Yudhoyono (2009-2014), se remarcă intensificarea relațiilor diplomatice ale Indoneziei la nivel bilateral și regional și accentuarea prezenței sale în plan global. Mai multe țări, deopotrivă asiatice și europene, au remarcat deschiderea Indoneziei și, totodată, potențialul dezvoltării relațiilor cu o economie emergentă în ascensiune.

În ianuarie 2011, Indonezia și India au adoptat o Declarație comună pentru definirea unei „Viziuni asupra noului parteneriat strategic India-Indonezia pentru deceniul care urmează”, pe baza parteneriatului strategic din noiembrie 2005. În octombrie 2013, au fost detaliate direcțiile de acțiune în vederea consolidării acestui parteneriat: angajamentul strategic, cooperarea în domeniul apărării și securității, parteneriatul economic cuprinzător, relațiile culturale și cooperarea necesară pentru a răspunde la provocările globale (Prime Minister of India, 2013). În 2006, a fost inițiat parteneriatul strategic Indonezia-Coreea de Sud, în opinia ambasadorului sud-coreean în Indonezia, un astfel de parteneriat fiind *cel mai relevant instrument care evidențiază adâncirea relațiilor bilaterale* (The Jakarta Post, 2013). În iunie 2013, Indonezia și Vietnam au ridicat relația bilaterală la rangul de parteneriat strategic, pe baza acordului de parteneriat cuprinzător semnat în 2003 și intensificării cooperării lor. Președintele chinez, Xi Jinping a vizitat Indonezia în octombrie 2013, cu prilejul vizitei sale fiind semnate mai multe acorduri în vederea intensificării cooperării din sectoare precum cel maritim, pescuit, turism, explorarea spațiului cosmic. Președintele R. P. Chineze a reiterat ideea constituirii unei Bănci a ASEAN pentru infrastructură (ASEAN Briefing, 2013). În Declarația comună „Direcția viitoare a parteneriatului strategic cuprinzător China-Indonezia” se arată angajamentul celor doi parteneri de a menține pacea și

stabilitatea în Marea Chinei de Sud (Xinhuanet, 2013), regiune unde China își dispută mai multe teritorii cu Taiwan-China, Vietnam, Malaysia, Brunei și Filipine (Financial Times, 2014).

La jumătatea anului 2009, SUA și Indonezia, recunoscând posibilitățile vaste de cooperare economică și în sfera dezvoltării, au pus bazele constituirii unui parteneriat cuprinzător, axat pe domenii precum: învățământul superior, mediu, schimbările climatice, comerț, securitate (The White House, 2010).

Pentru a marca 60 de ani de relații diplomatice și prietenie între țările lor, președintele Franței la acea dată, Nicolas Sarkozy și președintele reales al Indoneziei, Susilo Bambang Yudhoyono, au adoptat în decembrie 2009 la Paris o declarație comună, care a pus bazele unui parteneriat strategic vizând cooperarea în domeniile: politic, de securitate, economic, de dezvoltare, educație și cultură. Parteneriatul strategic a fost semnat la 1 iulie 2011 la Jakarta, cu ocazia vizitei premierului francez, François Fillon, în Indonezia (Ambassade de France en Indonésie, 2011).

În martie 2010, Indonezia și Australia au ridicat relația bilaterală la rangul de „parteneriat strategic cuprinzător”, iar în septembrie 2012 au început negocierile pentru încheierea unui Acord de parteneriat economic cuprinzător. Indonezia participă din ianuarie 2012 la zona de liber schimb ASEAN-Australia-Noua Zeelandă (Australian Government, 2014). Cu toate acestea, activitățile de spionaj derulate de serviciile secrete australiene în detrimentul Indoneziei la sfârșitul anului 2013 au determinat „fracturarea” relațiilor bilaterale (The Jakarta Post, 2014).

Germania și Olanda sunt, la rândul lor, susținătoare ale intensificării relațiilor bilaterale cu Indonezia. Cu ocazia vizitei cancelarului german în Indonezia în iulie 2012 (anul aniversării a 60 de ani de relații diplomatice dintre cele două țări), a fost adoptată Declarația de la Jakarta, prin care cele două părți au pus bazele unui viitor parteneriat strategic, cuprinzător. Pentru Indonezia, domeniile prioritare ale cooperării bilaterale sunt: economie, sănătate, educație, cercetare, tehnologie și apărare, alături de agricultură, industria agroalimentară, transport (formula „5+3”) (Antara News, 2012). În noiembrie 2013, președintele indonezian și premierul olandez au semnat un acord de parteneriat cuprinzător, în format „5+6” (investiții și comerț, infrastructură și logistică, managementul resurselor de apă, securitatea alimentară și educație plus turism, sănătate, industrie, energie, știință și tehnologie și cooperarea trilaterală) (The Jakarta Post, 2014).

Mai merită amintită intensificarea relațiilor Indoneziei cu Japonia, Kazakhstan, Myanmar, Papua Noua Guinee, Insulele Solomon, Timorul de Est în Asia, cu Arabia Saudită în Orientul Mijlociu, Liberia și Nigeria în Africa, Polonia, Suedia, Federația Rusă și Belarus în Europa, Argentina, Mexic și Peru în America Latină, cu precădere pe parcursul anului 2013. În plan regional, Indonezia s-a implicat activ în lansarea

consultărilor între ASEAN și China pe marginea Codului de conduită în Marea Chinei de Sud. Aflată la președinția Forumului APEC, Indonezia a introdus pe agenda APEC două noi priorități: creșterea economică sustenabilă și echitabilă și promovarea conectivității între țările APEC, nu numai prin integrarea economică regională, dar și prin conexiunile inter-culturale (The Jakarta Post, 2014, RSIS, 2013).

Ministerul pentru Cercetare și Tehnologie, înființat în 1962 și având obiectivul de a sprijini președintele Republicii Indonezia (totodată și șef al guvernului) în formularea și implementarea politicilor naționale din domeniul cercetării, științei și tehnologiei a încheiat până în prezent o serie de acorduri bilaterale și multilaterale pentru cooperarea științifică și tehnologică. Printre acestea se numără cele cu: Germania, Olanda, China, Republica Africa de Sud, Australia, Italia, Iran, Austria, Ungaria, ASEAN, Centrul de știință și tehnologie al Mișcării de Nealinieri, Agenția Internațională pentru Energia Atomică, Forumul de Cooperare Asia de Est-America Latină, Organizația pentru Cooperare Spațială Asia-Pacific. De altfel, unul dintre obiectivele naționale majore este acela al propulsării științei și tehnologiei ca principală forță de dezvoltare a țării (RISTEK, 2014).

Acestea sunt doar câteva exemple, care reliefează intensitatea relațiilor Indoneziei cu diferiți parteneri, dintre țările UE remarcându-se Germania, Franța, Olanda, dar și noi state membre, precum Polonia și Ungaria, care susțin intensificarea cooperării cu una dintre cele mai dinamice economii ale planetei.

### **1.3. Succintă prezentare a evoluției relațiilor UE-Indonezia**

Istoria Indoneziei explică în mare parte de ce aceasta are o însemnătate aparte pentru UE și, în special, pentru Olanda. Întemeierea de către olandezi a orașului port Batavia (Jakarta de astăzi) în 1619 poate fi considerată „piatra de temelie” a statului de mai târziu. Olandezii au trasat, practic, granițele coloniei-arhipelag ținând cont de obiectivele Companiei Olandeze a Indiilor Orientale din perioada 1602-1799 și au pus, treptat, bazele administrative și economice ale viitorului stat independent. Batavia a devenit, astfel, centrul rețelei comerciale asiatice a „primei companii multinaționale a lumii”, unele părți ale arhipelagului fiind parte componentă a Imperiului colonial olandez vreme de mai bine de 300 de ani, iar altele mai puțin de 30 de ani (Vickers, 2013, pp. 2, 9-10). Identitatea națională s-a format în timp, iar după ocupația japoneză din 1942-1945<sup>6</sup> a urmat revoluția indoneziană din 1945-1949, condusă de Sukarno și transferul de suveranitate de la olandezi la indonezieni și proclamarea republicii în 1950 (Vickers, 2013, pp. 2-3).

Luptele interne pentru putere, „Noua Ordine” a lui Suharto din 1967 și până la căderea acesteia ca urmare a crizei financiare asiatice din 1997-1998, „reformarea,

---

<sup>6</sup> Considerată de Sukarno (primul președinte al statului suveran de mai târziu) și Mohammad Hatta (primul vicepreședinte) drept o cale de eliberare de dominația olandeză.

democratizarea și descentralizarea” Indoneziei (Sebastian, Lanti, 2010, p. 149), redresarea treptată a economiei, toate acestea au conturat „istoria modernă” a unei țări cu peste 300 de grupări etnice și peste 700 de limbi și dialecte, având ca moto „unitatea în diversitate” (similar cu cel ales de UE începând din 2000).

Relațiile bilaterale dintre UE și Indonezia au dobândit consistență în 1967, prin intermediul ASEAN, acestea fiind consolidate prin Acordul de cooperare din 7 martie 1980 dintre Comunitatea Economică Europeană și Indonezia, Malaysia, Filipine, Singapore și Thailanda – cele cinci țări fondatoare ale ASEAN. Anexarea de către Indonezia a coloniei portugheze Timorul de Est în 1975 a devenit o problemă spinoasă în relațiile dintre UE și Indonezia, odată cu aderarea Portugaliei la Uniune, în 1986 și escaladarea violențelor din regiune în anii '90.<sup>7</sup>

Din 1996, Indonezia participă la procesul informal de dialog și cooperare ASEM (Reuniunea Asia-Europa). În 2000, Comisia Europeană, ținând cont de efectele dezastruoase ale crizei financiare asiatice asupra Indoneziei și considerând că relațiile bilaterale sunt insuficient dezvoltate, a adoptat Comunicarea „Dezvoltarea de relații mai strânse între Indonezia și UE”, ca o detaliere a strategiei sale privind Asia din Comunicarea „Europa și Asia: Un cadru strategic pentru un parteneriat consolidat”. În același an, a fost constituit Forumul Consultativ Bilateral, ca platformă de dialog în domeniul de interes comun (la cea de-a șasea reuniune, din 22-23 martie 2007, a fost adăugat pe agenda reuniunilor și dialogul pe probleme politice). Relațiile bilaterale s-au dezvoltat treptat, culminând cu reacția rapidă a UE la tsunamiul devastator din Aceh și Nias din decembrie 2004, prin acordarea de asistență umanitară și implicarea activă a UE în procesul de asigurare a păcii în regiunea cu puternice tendințe separatiste, Aceh (Sumatera, Papua Occidentală), din 2005-2006.

În 2007, cele două părți marcasează progrese însemnate pe linia semnării unui Acord cuprinzător de parteneriat și cooperare. Decizia Comitetului UE pentru securitatea aviatică (ASC) de a interzice liniilor aeriene indoneziene efectuarea de operațiuni în țările comunitare, pusă în aplicare prin Regulamentul 787/2007 din 4 iulie 2007 – cu mai puțin de două săptămâni înainte de semnarea Acordului, programată a avea loc la Jakarta în 17 iulie 2007 – a condus, însă, la amânarea semnării documentului menționat. Abia doi ani mai târziu, prin Regulamentul 619/2009, din 13 iulie, UE a ridicat oficial pentru patru linii aeriene indoneziene interdicția de a efectua operațiuni pe teritoriul statelor sale membre: Garuda Indonesia, Mandala Airlines, Premiair and Airfast Indonesia. Astfel, Acordul de parteneriat și cooperare a fost semnat pe data de 9 noiembrie 2009 la Jakarta (Indonesian Emassy in Brussels, 2013).

---

<sup>7</sup> Timorul de Est și-a proclamat independența în 2002, devenind al 192-lea stat independent al lumii (Matei, Neguț, Nicolae, 2005, p. 228).

Spre sfârșitul anului 2009, au fost constituite dialogul de afaceri și dialogul pentru drepturile omului, iar în 2010 a luat ființă un grup de viziune asupra intensificării schimburilor comerciale și investiționale dintre cele două părți. În raportul său din 2011, acest grup a recomandat inițierea de negocieri în vederea încheierii unui Acord cuprinzător de parteneriat economic UE-Indonezia. Acest Acord ar include un Acord de liber schimb, pe principiile OMC, axat pe: accesul la piețe, construirea de capacități și facilitarea comerțului și investițiilor (European Commission, 2011).

Printre domeniile prioritare ale cooperării bilaterale se numără: combaterea terorismului și separatismului, democrația și drepturile omului, educația, comerțul, investițiile și mediul. În perioada 1976-2000, asistența financiară acordată de UE Indoneziei s-a ridicat la aproximativ 300 milioane euro (European Commission, 2001, p. 3). Primul Document strategic de țară pentru Indonezia a prevăzut alocarea unei sume de aproximativ 216 milioane euro pentru cooperare în perioada 2002-2006 (European Commission, 2001, p. 24), iar al doilea, circa 494 milioane euro pentru 2007-2013 (European Commission, 2006, p. 4). În contextul accentuării tendințelor și mișcărilor separatiste din Europa (de exemplu, Catalonia, Scoția, Crimeea) și din alte regiuni ale lumii din perioada recentă și al experienței Indoneziei în acest domeniu (de pildă, în Aceh și Papua), considerăm că astfel de probleme „comune” apropie UE și Indonezia mai mult ca oricând.

Totodată, un loc important pe agenda bilaterală îl au și angajamentele asumate de Indonezia în lupta împotriva schimbărilor climatice, ținând cont de faptul că Indonezia se numără printre poluatorii majori al planetei, care poate juca un rol-cheie în reducerea emisiilor de gaze cu efect de seră rezultate din defrișările masive și degradarea forestieră.<sup>8</sup>

Potrivit datelor statistice oferite de Ministerul Silviculturii din Indonezia, pădurea tropicală indoneziană este a treia ca întindere la nivel mondial, după cea amazoniană și pădurea tropicală din bazinul fluviului Congo. Aria de acoperire a acesteia este estimată la 130 milioane hectare, reprezentând 70% din suprafața totală a țării. Un procentaj de aproape 60% din volumul actual al emisiilor la nivel național provine din sectorul forestier (46% din defrișări și 12% din incendiile de pădure), nivel cu mult peste cel generat de sectorul energie-transport (24%), deșeuri (11%), agricultură (5%) și industrie (2%). Din totalul fondului forestier, o pondere de aproximativ 31% nu este inclusă într-un sistem organizat de management (Indonesia's Ministry of Forestry – International Tropical Timber Organization, 2012).

---

<sup>8</sup> Indonezia este parteneră a programului Organizației Națiunilor Unite (ONU), *UN-REDD – Reducing Emissions from Deforestation and Forest Degradation* –, program prin care țările în dezvoltare/emergente sunt stimulate să reducă emisiile de gaze cu efect de seră, provenind din defrișări masive/degradarea fondului forestier.



Exploatarea uleiului de palmier pe scară largă în Indonezia constituie una din amenințările majore la adresa conservării pădurii tropicale. Potrivit unor rapoarte recente, industria uleiului de palmier, intensivă în forță de muncă, are o pondere de 6-7% în PIB-ul indonezian și asigură 3,7 milioane de locuri de muncă (WWF, 2012, p. 4). Cererea globală pentru uleiul de palmier este în creștere, iar Indonezia a devenit în anii recentți principalul producător mondial, devansând Malaysia (Greenpeace, 2012, p. 3). India, UE și China sunt principalii consumatori, iar Indonezia și Malaysia acoperă aproape 90% din cererea mondială (WWF, 2012, p. 4). Odată cu majorarea cererii globale, producătorii indonezieni extind suprafețele cultivate, în detrimentul pădurilor tropicale.

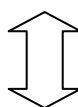
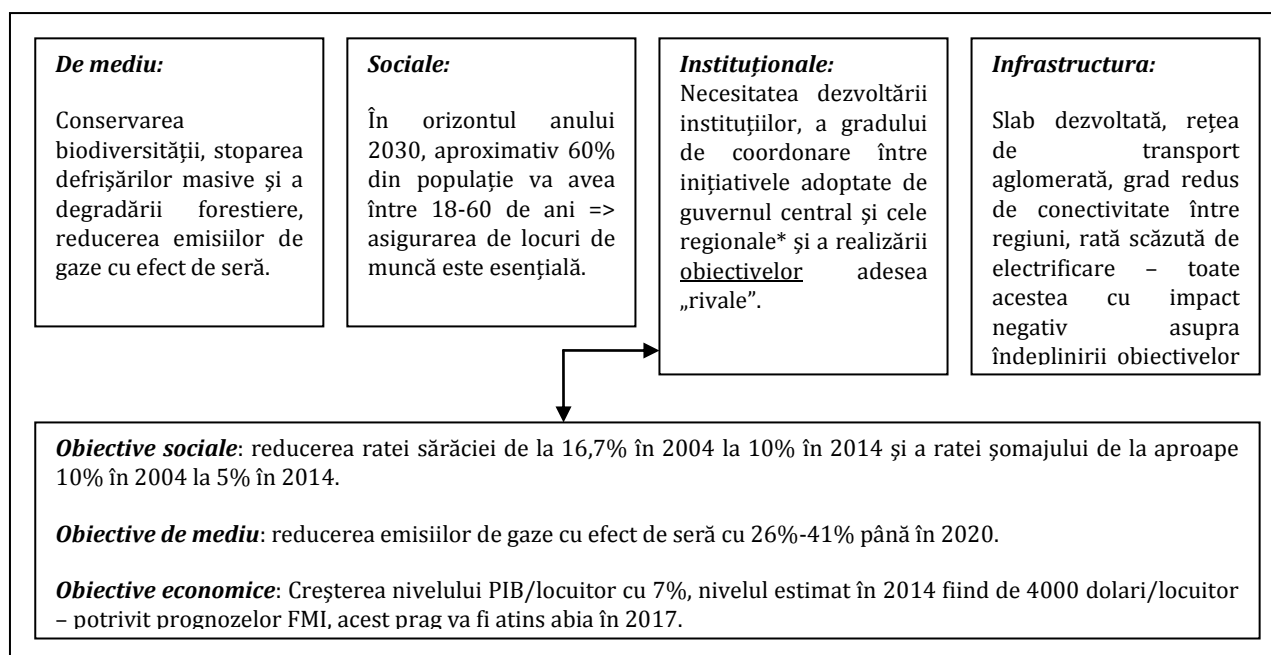
Voința politică a guvernului indonezian în direcția atenuării schimbărilor climatice este evidențiată atât de inițiativele naționale, cât și de angajamentele asumate la nivel internațional. Amintim în acest context Regulamentul prezidențial 61/2011 privind Planurile naționale de acțiune pentru reducerea emisiilor de gaze cu efect de seră și Decretul prezidențial 71/2011 asupra inventarului gazelor cu efect de seră la nivel național, precum și angajamentele asumate în 2009 în cadrul summitului G-20 de la Pittsburg și al Conferinței Națiunilor Unite privind schimbările climatice COP15, de reducere a emisiilor cu 26%-41% până în 2020.<sup>9</sup> Rata medie a defrișărilor la nivel național a atins un nivel record de 4 milioane hectare pe an în perioada 1996-2000, aceasta scăzând treptat până la 0,5 milioane hectare pe an (Indonesia's Ministry of Forestry - International Tropical Timber Organization, 2012). În pofida evoluțiilor pozitive, constrângerile cu care se confruntă această țară-arhipelag, tropicală, puternic dependentă de agricultură, nu sunt puține la număr (Figura 1).

În data de 14 martie 2014 a intrat în vigoare Acordul de parteneriat voluntar între UE și Republica Indonezia cu privire la aplicarea legislației și guvernanta în domeniul forestier și la schimburile comerciale cu produse din lemn care intră în Uniune. Indonezia este prima țară asiatică care a încheiat un astfel de acord cu UE, vizând eradicarea exploatării ilegale a lemnului, îmbunătățirea guvernantei în domeniul forestier prin gestionarea sustenabilă a pădurilor, precum și sprijinirea eforturilor la nivel mondial de a pune capăt despăduririlor și degradării fondului forestier. Valoric, circa 10% din exporturile de lemn și produse de lemn ale Indoneziei au ca destinație UE, Indonezia fiind pentru Uniune a patra sursă de lemn tropical, după Camerun, Malaysia, Gabon (European Parliament, 2014).

---

<sup>9</sup> Procentajul de 26% corespunde angajamentelor asumate în cadrul G-20, la care se adaugă 15% prin eforturile internaționale, ceea ce ridică la 41% nivelul așteptat al diminuării emisiilor în orizontul anului 2020.

**Figura 1: Indonezia – Constrângeri interne actuale, amplificate de factori exogeni**



**Factori exogeni: conjunctura economiei mondiale (cu impact asupra fluxurilor de capital, cererii externe etc.), dezastre naturale etc.**

Notă: Procesul de descentralizare a fost inițiat în 1999. Indonezia are în prezent 34 de provincii (incluzând și provincia înființată în 2012, Kalimantanul de Nord).

Sursa: Reprezentare a autorului, pe baza KPMG (2013), President of Indonesia (2012), World Bank (2013) și Indonesia's Ministry of Forestry – International Tropical Timber Organization (2012).

## 2. Comentarii privind conjunctura economică a Indoneziei

### 2.1. Evoluția principalilor indicatori macroeconomici

Fără îndoială, „miracolul indonezian” a prins contur pe parcursul „Noii Ordini” a președintelui Suharto din 1967-1998, în pofida punctelor slabe ale acesteia (precum caracterul său „militarizat”, represiunea politică, corupția exacerbată). Regimul Suharto a fost represiv, dar axat pe dezvoltare, a fost un sistem care a fost instaurat sângeros, prin eliminarea Partidului Comunist și a reprezentanților acestuia, dar care a luat sfârșit pe cale pașnică (Aspinall, Fealy, 2010).

Începând din 1973, Indonezia, bazându-se pe veniturile din resursele petroliere, a sprijinit procesul de creștere echilibrată, axat pe industrializare, agricultură și

dezvoltarea rurală, în paralel cu substituirea importurilor. Această strategie a contribuit la creșterea cererii de forță de muncă, ceea ce a atenuat șomajul și a determinat sporirea treptată a salariilor reale. La jumătatea anilor '80, odată cu diminuarea încasărilor din exportul de țiței, strategia substituirii importurilor a fost înlocuită cu industrializarea orientată către exterior și atragerea excedentului de forță de muncă din agricultură în industrie, ceea ce a determinat din nou majorarea salariilor. Astfel, fiecare din cele două etape ale creșterii economice a avut în centrul său resursele umane și educația, strategia de creștere fiind modificată în consonanță cu schimbarea condițiilor economice (UNDP, 2013, pp. 68-69). În anii '90, s-a recurs la crearea de zone de procesare pentru export, antrepozite vamale și sisteme de drawback (de restituire a taxelor vamale de import, cu ocazia reexportului), ceea ce a necesitat pregătirea de personal specializat (UNDP, 2013, p. 76).

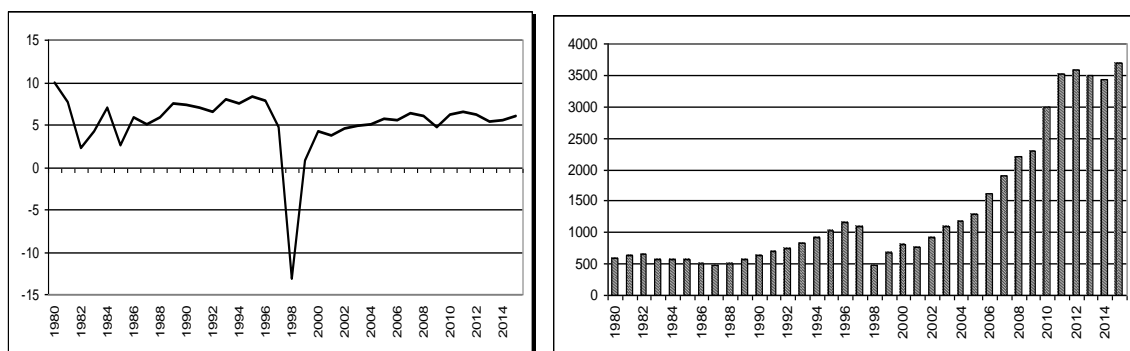
În timp ce transformarea economică a Indoneziei își are rădăcinile în cele trei decenii ale „Noii ordini”, „Primăvara indoneziană” (care a coincis cu anul de criză al economiei, 1998, pe fondul crizei financiare asiatice), a marcat începutul perioadei de „reformare, democratizare și descentralizare” a țării.

În cele două decenii anterioare crizei financiare asiatice din 1997-1998, creșterea economică s-a bazat pe ocuparea intensivă a forței de muncă, ritmul mediu anual al creșterii salariilor reale fiind de 5% (UNDP, 2013, p. 72). În pofida faptului că a fost cea mai grav afectată din Asia (PIB-ul a scăzut cu 13% în 1998), economia indoneziană s-a redresat treptat, astfel că ritmul mediu anual de creștere a PIB-ului a fost de 5,2% în perioada 2001-2008 (printre cele mai ridicate din Asia de Sud-Est) (ADB-ILO-IDB, 2010, p. 7), dând, totodată, dovadă de o rezistență nebănuită la criza financiară și economică globală.

**Graficul 1: Indonezia – Evoluția ritmului de creștere a PIB-ului (în %) și valoarea PIB-ului / locuitor (în miliarde dolari) în 1980-2015**

*Ritm de creștere*

*Evoluție în termeni valorici*



Notă: Estimări pentru 2013 și prognoze pentru 2014-2015.

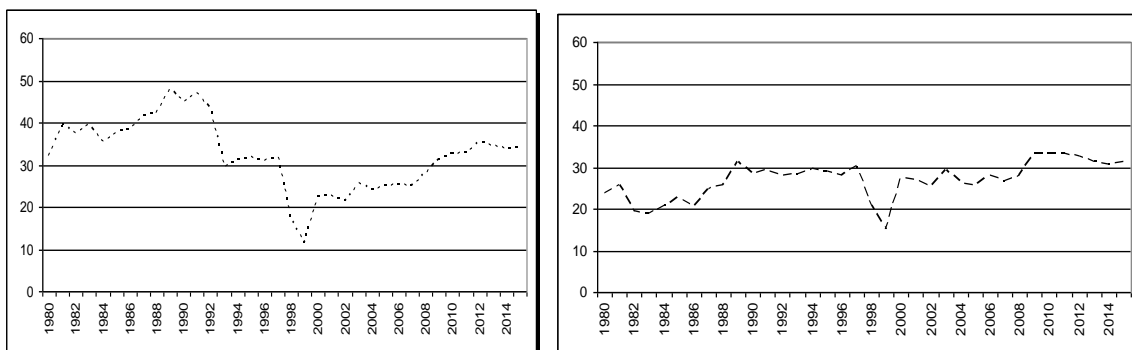
Sursa: Grafic elaborat de autor pe baza datelor IMF (2013).

Ritmurile actuale de creștere economică, deși robuste, se situează sub nivelurile de dinainte de criza financiară asiatică. Totodată, valoarea investițiilor totale raportată la PIB nu a ajuns încă la nivelul perioadei 1980-1995 (Graficul 2).

**Graficul 2: Investițiile totale versus valoarea brută a economiilor, 1980-2015 (în % din PIB)**

*Investițiile totale*

*Valoarea totală a economiilor*



Notă: Estimări pentru 2013 și prognoze pentru 2014-2015.  
Sursa: Grafic realizat de autor pe baza datelor IMF (2013).

Experții FMI prognozează că PIB-ul nominal al Indoneziei va depăși pragul valoric de 1000 miliarde dolari în 2016 (1,2% din PIB-ul global, aproape egal cu PIB-ul Turciei și devansând PIB-ul unor țări precum Olanda sau Arabia Saudită) (IMF, 2013).

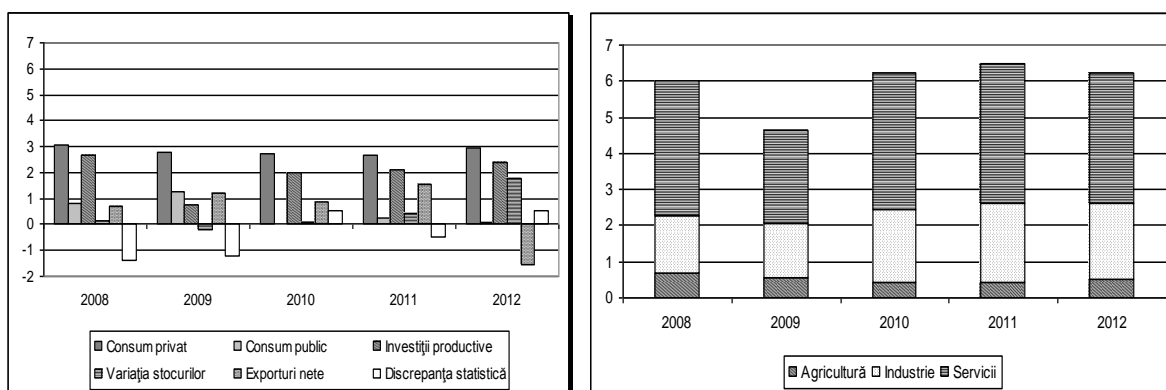
Ritmul real de creștere a PIB-ului Indoneziei la nivelul anului 2012 a fost de 6,2%, experții FMI estimând pentru 2013 încetinirea creșterii economice (ritm de 5,3%), pe fondul conjuncturii economice nefavorabile la nivel mondial.

Întreprinderile de stat continuă să aibă un rol-cheie în economie, acestea contribuind cu aproximativ 40% la formarea PIB-ului (WTO, 2013a). Potrivit unor studii recente, în prezent, creșterea economică a Indoneziei (*pe latura cererii*) se datorează în principal consumului intern și investițiilor productive (RSIS, 2013, p. 8, ADB, 2013, p. 222). Spre deosebire de anii precedenți, la nivelul anului 2012, exporturile nete au avut o contribuție negativă la creșterea economică (Graficul 3).

**Graficul 3: Indonezia – Contribuția diferiților factori la creșterea economică în perioada 2008-2012 (în puncte procentuale)**

*Latura cererii*

*Latura ofertei*



Sursa: Grafic elaborat de autor pe baza datelor ADB, 2013, pp. 222-223.

*Pe latura ofertei*, în special industria serviciilor, dar și cea prelucrătoare au avut contribuții semnificative la creșterea PIB-ului în anii recenți. În 2012, sectorul serviciilor a înregistrat o creștere de 7,7% comparativ cu 2011, contribuind cu mai mult de jumătate la majorarea PIB-ului. Sectorul telecomunicațiilor a marcat un ritm de creștere de două cifre, datorită cererii ridicate pentru serviciile de telefonie mobilă și Internet. Expansiunea sectorului construcțiilor a fost, la rândul său, robustă (+7,5%), în timp ce creșterea la nivelul sectorului agricol a fost de 4%, iar industria prelucrătoare a înregistrat, pe ansamblu, o creștere de 5,7%, mai scăzută față de anii precedenți, pe fondul evoluției cererii externe (ADB, 2013, pp. 222-223).

Accelerarea urbanizării în centre precum Medan, Bandung, Surabaya și progresele înregistrate în diferite domenii, bunăoară educație, calificarea forței de muncă și expertiză tehnică se înscriu în rândul factorilor semnificativi ai creșterii (RSIS, 2013, p. 8).

Potrivit datelor statistice oficiale, în 2012, în agricultură erau angajate aproape 38 milioane persoane (în scădere ușoară comparativ cu anii precedenți), în industrie 22,8 milioane persoane (comparativ cu 24 milioane în 2011), iar în sectorul serviciilor aproape 50 milioane persoane (față de 48 milioane în 2011) (Jakarta Globe, 2013), în contextul în care agricultura are o pondere de peste 13% în PIB, industria 40%, iar serviciile circa 47% (Graficul 4). Rata șomajului la nivelul anului 2012 a fost de 6,14%, pentru 2013 estimându-se un nivel de aproape 6%. Pentru 2014, guvernul are o țintă a ratei șomajului de 5% (Jakarta Globe, 2013, IMF, 2013).

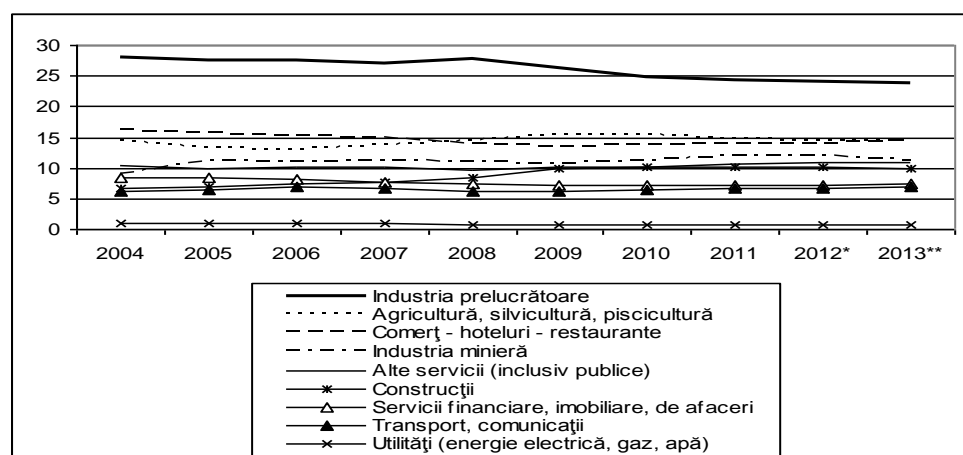
*Sectorul energetic* continuă să joace un rol semnificativ pentru economia națională. În 2012, petrolul și gazele naturale au reprezentat circa 20% din exporturile totale de bunuri și au avut o pondere de 24% în veniturile statului (EIA, 2014). Indonezia este în plin proces de restructurare și reorientare a sectorului energetic, pe

fondul majorării continue a consumului intern, care a crescut cu 44% în perioada 2002-2012, în tandem cu expansiunea economiei. Petrolul continuă să aibă ponderea cea mai ridicată în mixul energetic (36%), urmat de biomasă și alte energii regenerabile<sup>10</sup> (27%), cărbune (20%) și gaze naturale (17%).

În pofida eforturilor susținute, autoritățile întâmpină dificultăți în atragerea de investiții străine în sectorul energetic, în contextul în care infrastructura este neadecvată, iar mediul legislativ foarte complex. Numeroase regiuni periferice nu sunt conectate la rețeaua națională de energie (KPMG, 2013, EIA, 2014).

Fostă țară net exportatoare de țiței, membră a Organizației Țărilor Exportatoare de Petrol (OPEC) în perioada 1962-2008, numărul unu mondial la exportul de gaz natural lichefiat până în 2005 (în prezent, al patrulea, după Qatar, Malaysia și Australia) și încă principalul exportator mondial de cărbune, în perioada următoare Indonezia va apela tot mai mult la importuri pentru acoperirea cererii proprii, în creștere (EIA, 2014). În orizontul anului 2018, Indonezia va începe să importe gaz natural lichefiat din SUA, în baza unui contract încheiat pe 20 de ani (Nikkei Asian Review, 2014).

**Graficul 4: Ponderea diferitelor sectoare în PIB, în 2004-2013 (în % din total)**



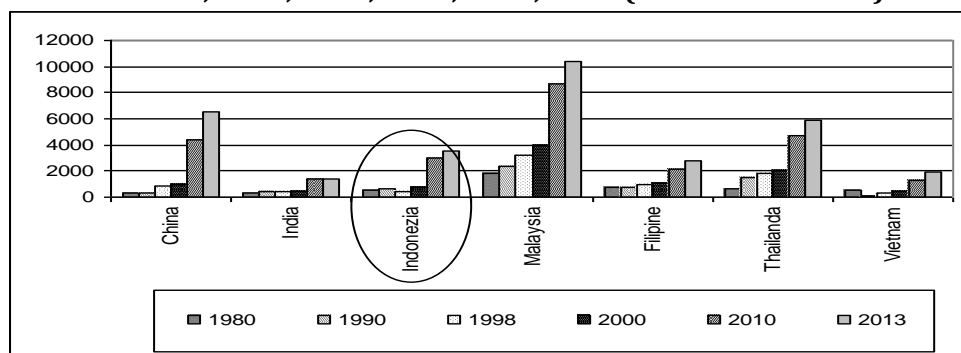
Notă: \* Date provizorii; \*\* Estimări

Sursa: Grafic elaborat de autor pe baza datelor oficiale (Statistics Indonesia, 2014).

Nivelul PIB/locuitor, deși cu mult inferior comparativ cu unele țări precum Malaysia, Thailanda, China (Graficul 5), s-a majorat substanțial în ultimii zece ani. În 2003, valoarea PIB-ului nominal/locuitor a depășit pragul de 1000 dolari, în 2008 pe cel de 2000 dolari, iar în 2011 pe cel de 3000 dolari (Graficul 1). În prezent, Indonezia este încadrată de Banca Mondială în grupul țărilor cu venituri scăzute și medii.

<sup>10</sup> Indonezia dispune de cele mai vaste resurse de energie geotermală din lume. A se consulta: <http://www.indonesia-investments.com/doing-business/commodities/geothermal-energy/item268>.

**Graficul 5: Valoarea PIB-ului / locuitor în Indonezia și alte șase țări asiatice, în 1980, 1990, 1998, 2000, 2010, 2013 (în miliarde dolari)**

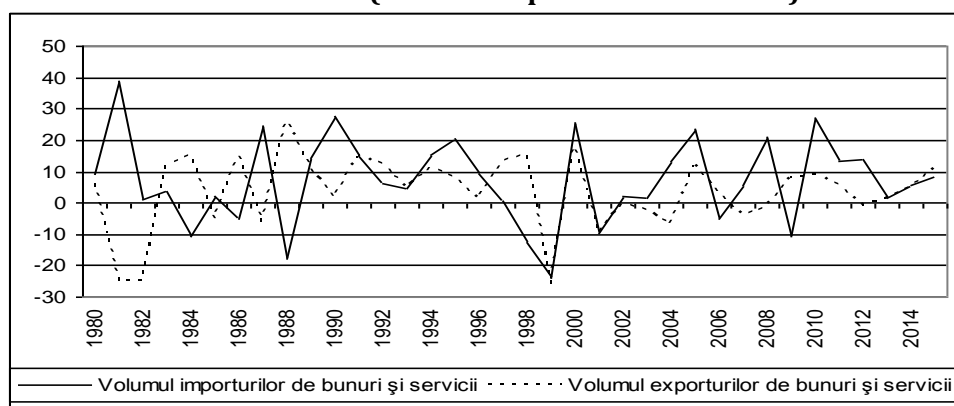


Notă: Estimări pentru 2013.

Sursa: Grafic elaborat de autor pe baza datelor IMF (2013).

În perioada 2011-2012, nivelul rezervei valutare de peste 110 miliarde dolari a fost echivalent cu aproximativ 6,1 luni de importuri și acoperirea ratei serviciului datoriei externe (ADB, 2013, p. 223). În 2012, evoluția fluxurilor de export și import (Graficul 6) a determinat înregistrarea unui deficit al balanței bunurilor de aproape 2 miliarde dolari (în contrast cu excedentele anuale de peste 20 miliarde dolari în perioada 2009-2011 și, totodată, cu excedentele unor țări precum Malaysia și Singapore, fără a mai aminti de China) și un deficit al balanței serviciilor de peste 10 miliarde dolari (WTO, 2013b, p. 24 și p. 26).

**Graficul 6: Evoluția exporturilor și importurilor de bunuri și servicii, în 1980-2015 (modificări procentuale anuale)**



Notă: Estimări pentru 2013 și prognoze pentru 2014-2015.

Sursa: Grafic realizat de autor pe baza datelor IMF (2013).

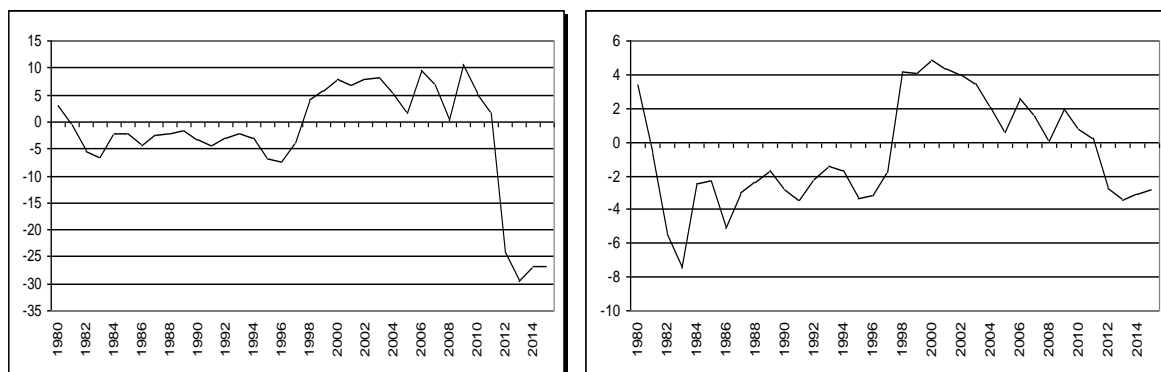
La nivelul anului 2012, Indonezia a marcat primul său deficit de cont curent după 1997 (aproape 2,8% din PIB) (Graficul 7). De altfel, Indonezia înregistrează un dublu deficit (de cont curent și bugetar) (Tabelul 1) și o rată a inflației în creștere (estimată de experții FMI la 7,3%, iar de Banca Națională a Indoneziei la aproape 8,4% pe ansamblul

anului 2013 – nivel inferior, totuși, anilor de vârf 1998-1999, 2001-2002, 2005-2006 și 2008) (Graficul 8).

**Graficul 7: Balanța contului curent, în 1980-2015**

*În miliarde dolari*

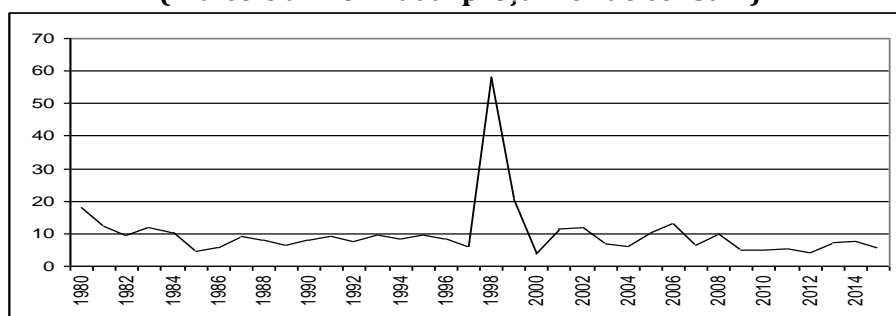
*În % din PIB*



Notă: 2013 estimări, 2014-2015 prognoze.

Sursa: Grafic elaborat de autor pe baza datelor IMF (2013).

**Graficul 8: Rata inflației, 1980-2015  
(indicele armonizat al prețurilor de consum)**



Notă: Estimări pentru 2013 și prognoze pentru 2014-2015.

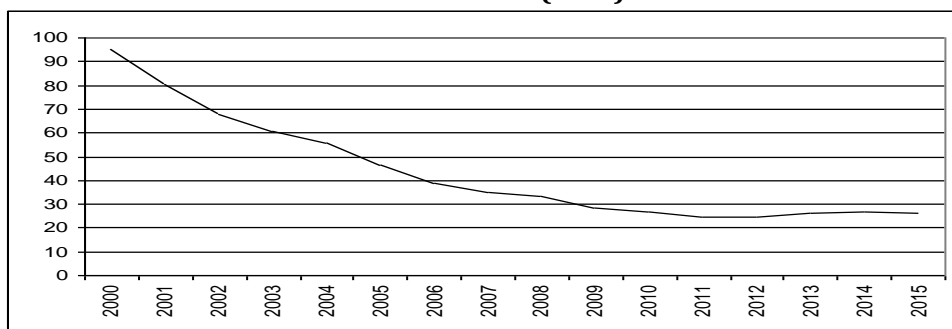
Sursa: Grafic elaborat de autor pe baza datelor IMF (2013).

Cheltuielile ridicate într-un an electoral, asociate cu alegerile parlamentare din aprilie și cele prezidențiale din iulie 2014, evoluția prețului la combustibili și nivelul ridicat al subvențiilor pentru combustibili sunt doar câțiva factori care evidențiază că deficitul bugetar și inflația se vor număra, în continuare, printre problemele pe termen mediu pentru economia indoneziană. Pe de altă parte, o posibilă diminuare a subvențiilor (după alegeri), care ar avea un impact pozitiv în sensul diminuării deficitului bugetar, s-ar răsfrânge automat asupra ratei inflației, care depășește deja cu mult ținta autorităților, de 3,5-5,5%.

Datoria publică raportată la PIB se înscrie într-un interval acceptabil, guvernul reușind să diminueze nivelul acesteia de la peste 90% în 2000, la 24,5% în 2013 (Graficul 9).



**Graficul 9: Indonezia – Evoluția datoriei publice raportate la PIB, în 1980-2015 (în %)**



Notă: Estimări pentru 2013 și prognoze pentru 2014-2015.

Sursa: Grafic elaborat de autor pe baza datelor IMF (2013).

*Problemele sociale* din Indonezia sunt numeroase și complexe. Dincolo de numărul ridicat al persoanelor care trăiesc sub limita sărăciei (aproximativ 29 milioane), alte 30 de milioane pot aluneca ușor sub această linie, în eventualitatea diminuării veniturilor lor. Aproape 60% din forța de muncă lucrează în sectorul „neoficial”, iar inegalitatea veniturilor, măsurată prin coeficientul Gini, s-a majorat de la 0,35 în 2008 la 0,41 în 2011 (ADB, 2013, p. 226).

Rata sărăciei în mediul rural este cu mult superioară celei din mediul urban (14,7%, față de 8,6%), unul dintre factori fiind și slaba conexiune care există între mediul rural și piețe, orașe, centre industriale (ADB, 2013, p. 226).

În contrast cu această imagine sumbră, în Indonezia se conturează tot mai rapid *clasa de mijloc*, estimată la 74 milioane de persoane. Potrivit unor studii recente, numărul persoanelor din clasa de mijloc se va dubla până în 2020, ajungând la circa 141 milioane (BCG, 2013).

Revenind la „partea întunecată” din această țară a contrastelor, trebuie subliniat că porturile și șoselele aglomerate, creșterea costurilor logistice și alte costuri ale derulării afacerilor constituie principala constrângere a economiei indoneziene, care ocupă un modest loc 134 în rândul a 189 de economii în funcție de ușurința derulării afacerilor (IBRD-The World Bank, 2013, p. 3).

În opinia experților internaționali, dar și a autorităților, dezvoltarea infrastructurii poate contribui la impulsivitatea industriei prelucrătoare, a exporturilor, a investițiilor productive și, mai ales, a creării și dezvoltării de legături dintre mediul rural și urban și, în ultimă instanță, la atenuarea sărăciei. În tabelul următor sunt prezentați câțiva indicatori la nivelul Indoneziei, comparativ cu alte economii asiatice în termeni de populație, PIB nominal, PIB/locuitor, sold bugetar, datorie publică, balanța contului curent și locul ocupat în ierarhia mondială în funcție de indicele dezvoltării umane și ușurința derulării afacerilor.

**Tabelul 1: Indonezia în comparație cu alte țări din Asia de Est, Sud-Est și Sud, în 2012-2013\***

Țara	Populația (în milioane locuitori)	PIB nominal (în miliarde dolari)	PIB/locuitor (în dolari) - rotunjiri	Sold bugetar (în % din PIB)	Datorie publică (în % din PIB)	Balanța contului curent (în % din PIB)	Poziția în ierarhia mondială, în funcție de indicele dezvoltării umane**	Poziția în ierarhia mondială, în funcție de ușurința derulării afacerilor*
Indonezia	248,0	867,5	3498	-2,2	26,2	-3,4	121	120
Malaysia	30,0	312,4	10413	-4,3	57,0	3,5	64	6
Filipine	97,5	272,2	2792	-0,8	41,2	2,5	114	108
Singapore	5,4	287,4	53000	5,3	107,8	18,5	18	1
Thailanda	68,2	400,9	5878	-2,7	47,1	0,1	103	18
Vietnam	89,7	170,0	1895	-4,0	50,4	5,6	127	99
China	1360,8	8939,3	6569	-2,5	22,9	2,5	101	96
India	1243,3	1758,2	1414	-8,5	67,2	-4,4	136	134

Note: \* Cu excepția datelor privind indicele dezvoltării umane, care sunt pentru 2012 și a ușurinței derulării afacerilor, care se referă la 2012-2013, ceilalți indicatori reprezintă estimări ale FMI la nivelul anului 2013. Indicele dezvoltării umane este calculat pentru 187 de țări și teritorii, iar clasamentul țărilor și teritoriilor lumii în funcție de ușurința derulării afacerilor ia în calcul un număr de 189 de țări și teritorii.

\*\* HDI, indicele dezvoltării umane este calculat de experții din cadrul Programului Națiunilor Unite pentru Dezvoltare începând din 1990 pe baza a trei dimensiuni principale: sănătate, educație și nivel de trai, ținând cont de zece indicatori principali. În 2013, au fost analizate prin prisma acestui indicator 187 de țări și teritorii, iar pentru 132 dintre acestea există serii de date complete pentru perioada 1990-2012.

Surse: Tabel realizat de autor pe baza datelor IMF (2013), UNDP (2013), IBRD-The World Bank (2013).

În pofida numeroaselor slăbiciuni, experții internaționali încadrează Indonezia în categoria țărilor aflate în *stadiul de dezvoltare axat pe eficiență*, alături de economii precum China sau Thailanda (World Economic Forum, 2013, p. 11). Din totalul de 148 de economii analizate, Indonezia este plasată pe locul 38 în ierarhia țărilor și teritoriilor lumii în funcție de indicele competitivității globale. În materie de competitivitate, Indonezia se numără printre cele mai dinamice țări, avansând 19 locuri în ierarhia mondială în perioada 2006-2013. Punctele sale slabe se concentrează la capitolele sănătate și educație primară (poziția 72 pe ansamblu, dar abia 103 în domeniul sănătății), eficiența pieței muncii (103), nivel tehnologic (75), instituții (67), în timp ce piloni precum mărimea pieței (poziția 15), mediul macroeconomic (26), inovație (33) îi conferă un avantaj competitiv remarcabil (World Economic Forum, 2013, pp. 15-22, 35). Specialiștii apreciază că politica guvernului în materie de salariu minim pe economie constituie un impediment pentru mediul de afaceri, iar aceasta se repercutează și asupra ratei șomajului. Însă aceeași politică contribuie la impulsivitatea cererii interne, cu efecte pozitive asupra creșterii economice.

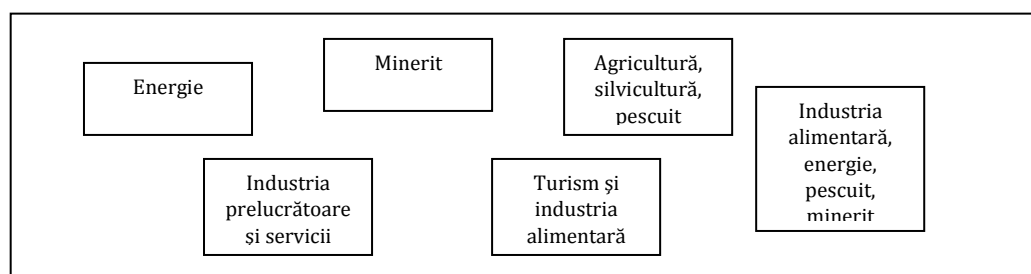
În contextul în care obiectivele economice, sociale și de mediu se întrepătrund și sunt adeseori antagonice, misiunea guvernului este una dificilă. În secțiunea care urmează vom analiza câteva dintre inițiativele recente adoptate de guvern „pentru accelerarea și amplificarea creșterii economice indoneziene”.

## 2.2. Câteva inițiative recente adoptate de guvern în vederea impulsivării creșterii economice

În mai 2010, a fost constituit un Comitet Economic Național (KEN), cu rolul de a elabora recomandări strategice pentru accelerarea dezvoltării economice și un Comitet Național al Inovării (KIN), în vederea creșterii productivității, creării unei „culturi a inovării” și accelerării creșterii economice a Indoneziei. La sfârșitul lunii mai 2011, președintele indonezian, Susilo Bambang Yudhoyono, a lansat oficial un **Master Plan** ambițios, în valoare de 468 miliarde dolari, **pentru perioada 2011-2025**, „pentru accelerarea și amplificarea creșterii economice indoneziene” (MP3EI). Proiectele anunțate includ, printre altele, accesul la Internet în bandă largă la nivel național, construirea de hidrocentrale și centrale solare, dezvoltarea infrastructurii rutiere și a celei de transport aerian, a industriei producătoare de ulei de palmier, a industriei miniere, a fabricilor de nichel, cobalt, aluminiu. Acestea se suprapun și vin să consolideze planurile/proiectele deja inițiate – spre exemplu, dezvoltarea zonelor economice speciale (KEK), Planul național de dezvoltare pe termen lung (2005-2025)<sup>11</sup> și Planurile naționale de dezvoltare pe termen mediu. Potrivit prognozelor guvernului, PIB-ul Republicii Indonezia va înregistra o valoare de 4500 miliarde dolari până în 2025, ceea ce o va propulsa pe lista primelor zece economii ale lumii.

O parte componentă a MP3EI o reprezintă dezvoltarea coridoarelor economice. Până în prezent au fost identificate **șase coridoare economice ale țării**: Sumatra (energie), Java (industria prelucrătoare și servicii), Kalimantan (minerit), Sulawesi și Maluku de Nord (agricultură, silvicultură, pescuit), Bali și Nusa Tenggara (turism și industria alimentară), Papua și Maluku (industria alimentară, energie, pescuit, minerit) (Jakarta Post, 2011) (Figura 2).

**Figura 2: Reprezentare schematică a coridoarelor economice ale Indoneziei**



Sursa: Reprezentare a autorului, potrivit Master Planului 2011-2025.

<sup>11</sup> Planul național de dezvoltare pe termen lung este segmentat în cinci Planuri pe termen mediu, egale ca durată. Planul aferent perioadei 2009-2014 se axează pe promovarea resurselor umane, dezvoltarea științei și tehnologiei și consolidarea competitivității economice (The World Bank, 2014a).

Potrivit unui studiu recent, infrastructura Indoneziei, slab dezvoltată, constituie principalul factor care împiedică atingerea unui ritm potențial de creștere economică de 8% la nivel național și, totodată, se reflectă și asupra inflației (Standard Chartered, 2011, p. 2). În pofida progreselor înregistrate în plan legislativ,<sup>12</sup> experții internaționali apreciază că discrepanța dintre legislație și cutume este apreciabilă și este necesară o coeziune a reglementărilor între diferite regiuni ale țării și eliminarea obstacolelor din calea proiectelor inter-regionale (Indonesia Investment, 2013).

În acest context, am dori să accentuăm că Indonezia nu își poate atinge obiectivele ambițioase menționate anterior în absența resurselor financiare substanțiale (din exporturi, ISD), a parteneriatelor public-privat și a accesului la noi tehnologii. Astfel, devine evident rolul pe care UE și statele membre ale acesteia îl pot juca în procesul de modernizare și inovare a Indoneziei, ca și în cazul altor economii emergente (Oehler-Șincai, 2012).

### **2.3. Comentariu privind politica monetară a Indoneziei**

Pe baza evaluării situației de ansamblu a economiei Indoneziei, la reuniunile din cadrul Băncii Centrale din prima parte a anului 2014, Consiliul guvernatorilor a stabilit menținerea ratei dobânzii de politică monetară la nivelul de 7,5%. Pe parcursul anului trecut, rata dobânzii cheie a fost majorată cu 175 de puncte de bază (sau 1,75 puncte procentuale, de la 5,75%, succesiv la: 6%, 6,5%, 7%, 7,25% și, respectiv, 7,50%), în efortul de a menține inflația în intervalul 3,5%-5,5% în perioada 2013-2014. În pofida acestor eforturi, rata inflației la nivel anului 2013 este estimată la 8,4%, cu mult peste intervalul țintit de Banca Centrală.

În opinia experților Băncii Centrale a Indoneziei, este nevoie de o mai bună coordonare între politica monetară și măsurile adoptate de guvern, pentru a putea contracara provocările multiple, de natură endogenă și exogenă. Una dintre amenințările din plan extern o constituie efectele politicii actuale a Băncii Centrale a SUA (FED), de a reduce gradul de relaxare a politicii sale monetare.<sup>13</sup> Relaxarea cantitativă extremă din 2008-2012 a condus la „inundarea” piețelor cu „bani ieftini” și îndreptarea unor capitaluri semnificative către economiile emergente, în căutare de randamente ridicate. În schimb, pe parcursul anului 2013, odată cu reversul relaxării cantitative, am asistat la un fenomen invers, de retragere a lichidităților în dolari de pe piețele emergente, ceea ce a pus și mai mult în evidență problemele structurale și dezechilibrele din economia mondială, inclusiv din Indonezia. Astfel, Indonezia, alături de alte patru

---

<sup>12</sup> În 2012, a fost adoptată o nouă lege (2/2012) privind achiziționarea de terenuri aferente proiectelor de interes public (în special legate de infrastructură), completată de Regulamentul prezidențial 71/2012, vizând implementarea legislației în domeniu.

<sup>13</sup> În opinia noastră, o amenințare și mai mare la adresa stabilității globale ar fi fost menținerea acestei politici pe termen lung.

economii emergente, Brazilia, India, Republica Africa de Sud și Turcia, pe fondul deficitelor lor de cont curent și al vulnerabilităților asociate ieșirilor de „capitaluri fierbinți”, au fost încadrate în mai 2013 de specialiștii de la Morgan Stanley în categoria „celor cinci economii fragile” (The Economist, 2014).

Punctele slabe ale economiei indoneziene sunt interdependente, ceea ce face cu atât mai dificil procesul de luare a deciziilor de politică monetară. Printre aceste slăbiciuni se numără: încetinirea ritmului de creștere economică, majorarea deficitului de cont curent (care a ajuns la aproximativ 3,4% din PIB în 2013, față de 2,8% din PIB în 2012), rata ridicată a inflației (8,4% pe ansamblul anului 2013, cu mult peste intervalul țintit de Banca Centrală), șomajul în creștere, deprecierea rupiei față de dolar (de 8% în 2012, potrivit ADB 2013, p. 223 și peste 10% în 2013, potrivit datelor Băncii Centrale a Indoneziei).

Măsurile vizând diminuarea inflației și a deficitului de cont curent se repercutează asupra creșterii economice, în sensul frânării acesteia, pe termen scurt. În august 2013, Banca Centrală a abandonat eforturile de a susține cursul de schimb, ceea ce a condus la deprecierea rapidă a rupiei. Această depreciere „pe cale naturală” a condus la scumpirea importurilor și ieftinirea exporturilor. Procesul de majorare a ratei dobânzii de politică monetară s-a realizat treptat, contribuind la „răcirea” cererii, dar fără a afecta foarte mult creșterea economică, în contrast cu alte economii „fragile”, precum Turcia (The Economist, 2014). În trimestrul al patrulea din 2013, procesul de reechilibrare a economiei indoneziene a fost evident (The World Bank, 2014b), ceea ce sugerează că măsurile de politică monetară au fost adecvate. Totuși, misiunea Băncii Centrale va fi și mai dificilă în perioada următoare, în contextul în care, pentru 2015, ținta inflației este de 3%-5%.

#### **2.4. Locul Indoneziei în ierarhiile țărilor și teritoriilor lumii în planul ISD și al schimburilor comerciale**

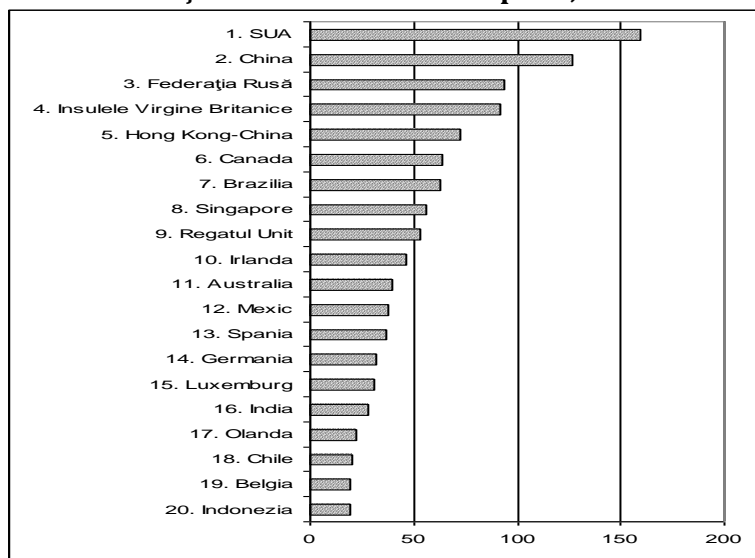
Indonezia a intrat în 2010 în topul principalelor 20 de țări și teritorii receptoare de ISD. În schimb, pentru a deveni un investitor major în plan global și a ajunge din urmă alte economii emergente precum China,<sup>14</sup> Indonezia mai are de parcurs o cale lungă.

La nivelul anului 2013, Indonezia a coborât patru poziții, ocupând locul al 20-lea în rândul beneficiarilor de ISD la nivel mondial, cu o valoare a fluxurilor de ISD receptate de aproximativ 19 miliarde dolari și o pondere de 16,4% în total (UNCTAD, 2014, p. 6).

---

<sup>14</sup> În clasamentul *Forbes Global 2000*, al celor mai mari 2000 de companii listate la bursă la nivelul anului 2013, banca chineză ICBC, controlată de stat, a surclasat Exxon Mobil, ocupând prima poziție. Pe locul al doilea este prezentă tot o bancă chineză, China Construction Bank, care a avansat 11 poziții în ierarhia *Global 2000*. În acest clasament, figurează în total 136 de CTN din China, 56 din India, 31 din Brazilia, 30 din Federația Rusă, dar numai nouă din Indonezia (cinci din sectorul bancar, iar restul, câte una din sectorul serviciilor de telecomunicații, tutun, gaze naturale, materiale de construcții) (Forbes, 2013).

**Graficul 10: Poziția Indoneziei în ierarhia țărilor și teritoriilor lumii în funcție de valoarea ISD receptate, în 2013**



Notă: Ierarhia este elaborată în baza datelor provizorii.

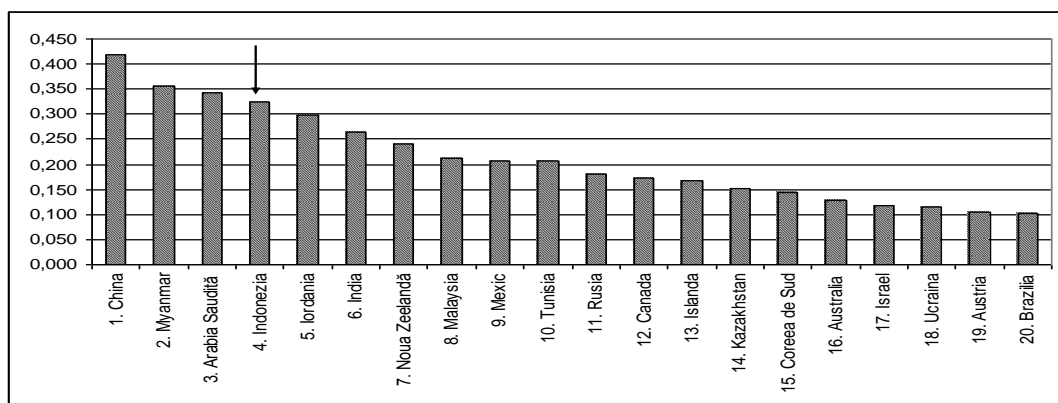
Sursa: Grafic realizat de autor pe baza datelor UNCTAD (2014).

Indonezia figurează pe locul al patrulea în clasamentul celor mai promițătoare țări gazdă pentru ISD<sup>15</sup> (UNCTAD, 2013b, p. 22), după China, SUA și India, deși se numără printre țările care impun cele mai aspre restricții în sfera ISD. Indonezia s-a plasat în 2013 pe locul al patrulea în ierarhia țărilor și teritoriilor lumii în funcție de indicele de restricționare a ISD (Graficul 11),<sup>16</sup> după China, Myanmar și Arabia Saudită (OECD, 2014). Acest contrast, între poziția sa în preferințele investitorilor și gradul de restricționare a ISD se datorează motivațiilor majore ale CTN de a investi peste hotare, în pofida oricăror piedici: mărimea pieței interne, apropierea de mari piețe, abundența factorilor de producție (Oehler-Șincai, 2013).

<sup>15</sup> Ierarhie realizată pe baza sondajului de opinie „Perspectivele investițiilor internaționale în 2013-2015”, efectuat de experții UNCTAD în rândul investitorilor majori și generând 159 de răspunsuri validate din partea CTN.

<sup>16</sup> Acest indice este calculat de OCDE pentru 58 de țări și 22 de sectoare și estimează cât de restrictivă este o economie față de ISD. Datele sunt disponibile pentru șapte ani: 1997, 2003, 2006, 2010-2013. Restricțiile luate în calcul sunt legate de: limitări ale participațiilor străine la capitalul social, mecanismele de aprobare a proiectelor de investiții, rata de angajare a personalului-cheie (directori) din afara țării și limitări de natură operațională (de pildă, repatrierea capitalului sau dobândirea de drepturi de proprietate asupra terenurilor).

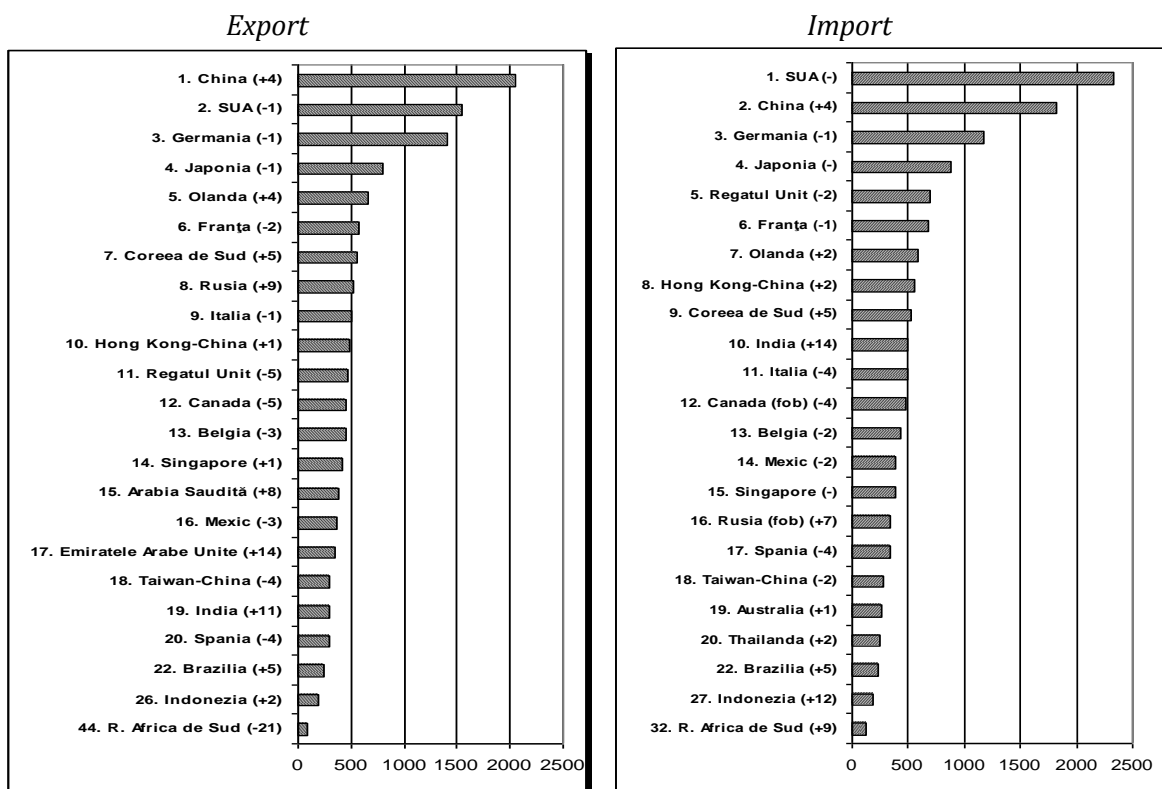
**Graficul 11: Indicele de restricționare a ISD pentru 20 de economii ale lumii, în 2013**



Sursa: Grafic realizat de autor pe baza datelor OECD (2014).

În planul comerțului cu bunuri, în perioada 2002-2012, Indonezia a urcat două poziții în clasamentul exportatorilor și 12 în cel al importatorilor mondiali (Graficul 12), deținând în 2012 o cotă de 1% în fiecare din cele două fluxuri. În sfera comerțului cu servicii, în aceeași perioadă, a avansat la export de pe locul 40 pe 37 (cota sa în exporturile mondiale de servicii crescând de la 0,3% la 0,5%), în timp ce la import a coborât patru poziții, de pe 27 pe 31 (odată cu diminuarea ponderii sale în importurile mondiale de la 1% la 0,8%) (WTO, 2013b, WTO, 2003).

**Graficul 12: Ierarhia principalilor exportatori și importatori mondiali de bunuri în 2012 (în paranteză, numărul de poziții câștigate sau pierdute comparativ cu 2002)**



Surse: Grafic realizat de autor pe baza datelor WTO (2013b) și WTO (2003).

În ceea ce privește comerțul cu bunuri și servicii, cea mai mare economie din Asia de Sud-Est rămâne în urma multor țări asiatice, precum China, India, Singapore, Coreea de Sud, Thailanda, Malaysia. În opinia noastră, restricțiile adoptate recent de autoritățile indoneziene, în vederea limitării exporturilor de materii prime și transformarea țării într-un producător de produse prelucrate cu valoare adăugată ridicată se vor răsfrânge negativ și asupra fluxurilor comerciale pe termen scurt și mediu, însă pot avea un impact pozitiv pe termen lung, în măsura în care nu vor genera tensiuni semnificative cu principalii parteneri comerciali și, mai ales, dacă nu vor afecta interesele investitorilor.

### **3. Câteva reflecții privind complementaritățile economice dintre UE și Indonezia**

Indonezia este una dintre țările lumii cu cea mai robustă creștere economică din perioada recentă, aceasta reușind să contracareze cea mai mare parte a efectelor crizei financiare și economice mondiale. Țară cu o populație activă prognozată la 60% din totalul populației în orizontul anilor 2030 (Figura 1) și cu o clasă de mijloc care se va dubla până în 2020 (BCG, 2013), aceasta se situează pe locul al patrulea în ierarhia statelor lumii în funcție de populație, pe locurile 15 și 16 în termeni de suprafață și, respectiv, PIB nominal (IMF, 2013). Situată la confluența dintre China și India, cea mai mare economie a ASEAN dispune de resurse naturale diverse, râvnite de țări dezvoltate, cum sunt și țările membre ale UE. Mai mult decât atât, legăturile istorice dintre Indonezia și Olanda constituie un atu pentru aceasta din urmă, în relațiile UE-Indonezia.

În prezent, Indonezia deține o poziție marginală în fluxurile comerciale și investiționale ale Uniunii. Spre exemplu, la nivelul anului 2011, stocul ISD comunitare în Indonezia se ridică la 27 miliarde euro (0,5% din totalul stocurilor extracomunitare), plasând această țară pe locul al 19-lea în ierarhia țărilor și teritoriilor lumii în funcție de valoarea stocurilor de ISD generate de ansamblul țărilor membre. În 2011, cei mai activi investitori în Indonezia au fost cei din Singapore (26,3% din totalul fluxurilor de ISD, dar această pondere este majorată artificial prin statutul său de centru financiar-paradis fiscal), Japonia (7,8%), SUA (7,6%), Olanda (7%), Coreea de Sud (6,3%), Malaysia (3,2%). În același an, valoarea ISD provenind din Germania s-a ridicat la numai 0,8% din total, iar cea a ISD din Franța, la 0,7% din total – nivel similar cu cel al investițiilor chineze (KPMG, 2013).

În măsura în care infrastructura se dezvoltă, iar costurile derulării afacerilor în / cu Indonezia se diminuează, fluxurile comerciale, investiționale, tehnologice dintre Indonezia și UE, dar și alte economii, deopotrivă dezvoltate și emergente, se vor intensifica. Însă dacă UE și țările sale membre s-ar implica mai mult în procesul de transformare economică a Indoneziei încă de pe acum, oare beneficiile reciproce nu ar apărea mai curând?



În mod cert, Indonezia nu își poate atinge singură obiectivul ambițios, de a deveni una din primele zece economii ale lumii până în 2025. Obiectivele sale îndrăznețe din plan economic, social, de mediu nu se pot realiza fără resurse financiare însemnate și acces la noi tehnologii. Faptul că UE este pregătită să intensifice relațiile bilaterale este demonstrat de declarațiile politice începând din 2011 (European Commission, 2011). Motivația sa de a consolida relațiile bilaterale se regăsește în însuși potențialul de dezvoltare al acestui tânăr stat democratic, în plin avânt pe calea creșterii sustenabile.

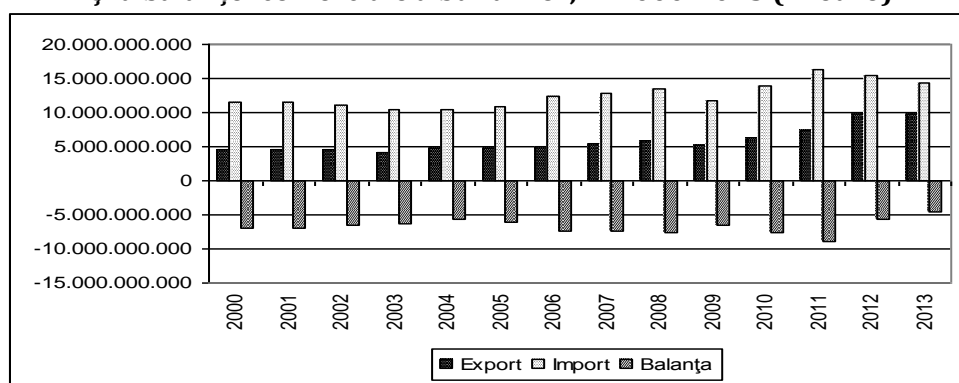
În continuare, ne vom opri atenția asupra nivelului actual al schimburilor comerciale UE-Indonezia și al perspectivelor intensificării acestor fluxuri.

### 3.1. Comerțul cu bunuri

Indonezia concentrează aproximativ 40% din populația și PIB-ul ASEAN, fiind, însă, doar al patrulea partener comercial important al UE din grupare, după Singapore, Malaysia și Thailanda (DG Trade, 2014). Exporturile de bunuri ale UE către Indonezia, în termeni valorici, au crescut de la 4,6 miliarde euro în 2000 la 9,7 miliarde euro în 2012 și 2013, iar importurile de la 11,5 miliarde euro la 15,4 miliarde euro în 2012, urmate de o scădere cu 7% în anul următor, până la o valoare de 14,3 miliarde euro (Graficul 13). În pofida acestor majorări, Indonezia ocupă un modest loc 32 în ierarhia destinațiilor de export ale Uniunii (0,6% din total) și 25 în ierarhia surselor de import (0,9% din total).

Deficitul comercial anual al UE în relație cu Indonezia a depășit nivelul de 5 miliarde euro din 2000 (ajungând chiar la 8,8 miliarde euro în 2011), însă a scăzut până la 4,6 miliarde euro în 2006 (Graficul 13).

**Graficul 13: UE-Indonezia - Evoluția exporturilor, importurilor și a balanței comerciale a bunurilor, în 2000-2013 (în euro)**



Sursa: Grafic realizat de autor pe baza datelor Eurostat (2014).

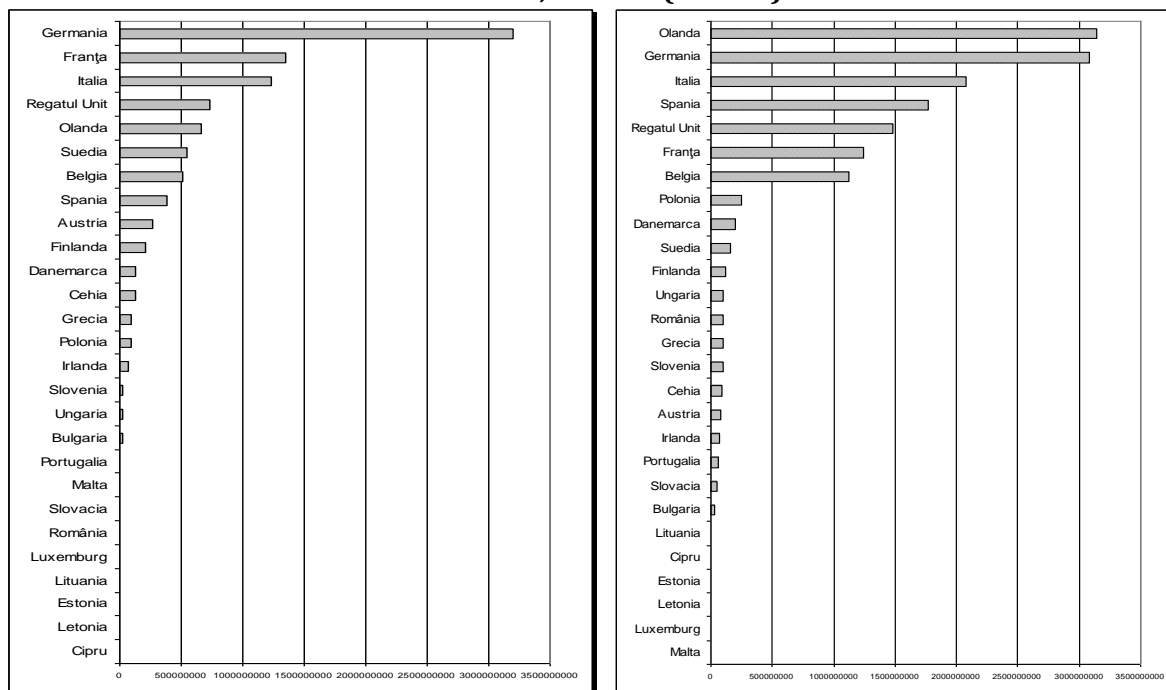
Produsele de bază au o pondere de aproximativ 13% în exporturile UE către Indonezia și peste 40% în importuri. Dată fiind poziția sa în „cercul de foc al Pacificului”, Indonezia este înzestrată cu soluri vulcanice fertile, resurse minerale variate și deține a

treia pădure tropicală ca întindere a planetei. În termeni valorici, Indonezia este a patra sursă majoră de import a lemnului tropical, după Camerun, Malaysia și Gabon (European Parliamentary Research Service, 2014).

Exporturile UE către Indonezia concentrează în mare parte produse din următoarele secțiuni ale sistemului armonizat: XVI mașini și aplicații (39%), XVII echipamente de transport (16,3%), VI produse chimice (11,4%), iar la import predomină produsele din secțiunile: III grăsimi și uleiuri animale și vegetale (16,4%), XVI mașini și aplicații (12%), VI produse chimice (11,7%) și XI produse textile (10,4%).

Principalii cinci exportatori și importatori comunitari cumulează peste 70% din schimburile comerciale bilaterale (Graficul 14). La nivelul anului 2012, la export s-au remarcat: Germania (3,2 miliarde euro), Franța (1,4 miliarde euro), Italia (1,2 miliarde euro), Marea Britanie (733 milioane euro) și Olanda (662 milioane euro), iar la import: Olanda<sup>17</sup> și Germania, aproape la egalitate (fiecare cu 3,1 miliarde euro), Italia (2,1 miliarde euro), Spania (1,8 miliarde euro) și Marea Britanie (1,5 miliarde euro) (Graficele 14 și 15). Noile state membre au un grad redus de participare la schimburile comerciale cu Indonezia (Graficul 14).

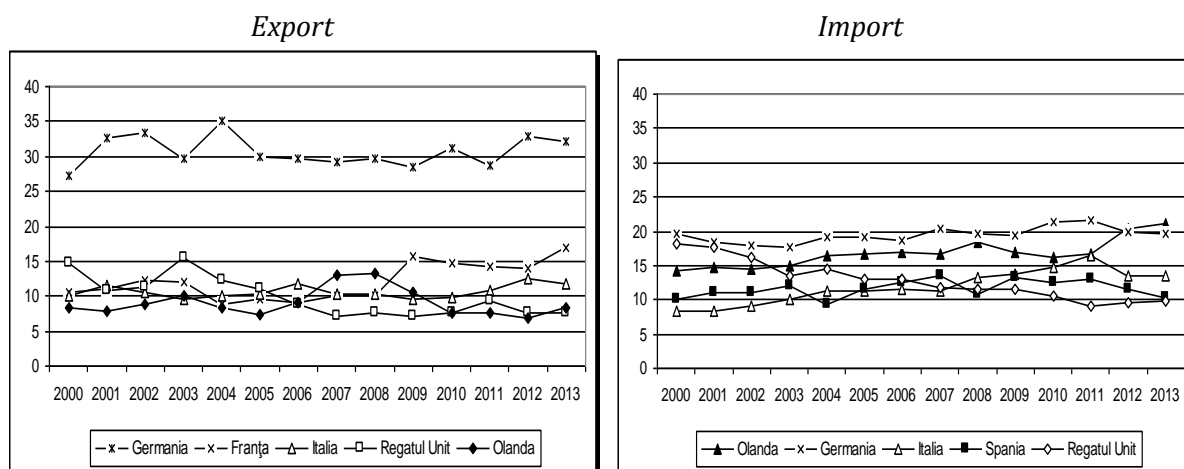
**Graficul 14: Principalii exportatori și importatori comunitari în relație cu Indonezia, în 2012 (în euro)**



Sursa: Grafic realizat de autor pe baza datelor Eurostat (2014).

<sup>17</sup> Locul 1 deținut de Olanda se datorează, desigur, și relațiilor istorice cu Indonezia, dar și factorului statistic, deoarece bunurile având ca destinație UE, care sosesc în porturile olandeze, sunt declarate ca importuri efectuate de Olanda, ceea ce determină o supraevaluare a importurilor acesteia.

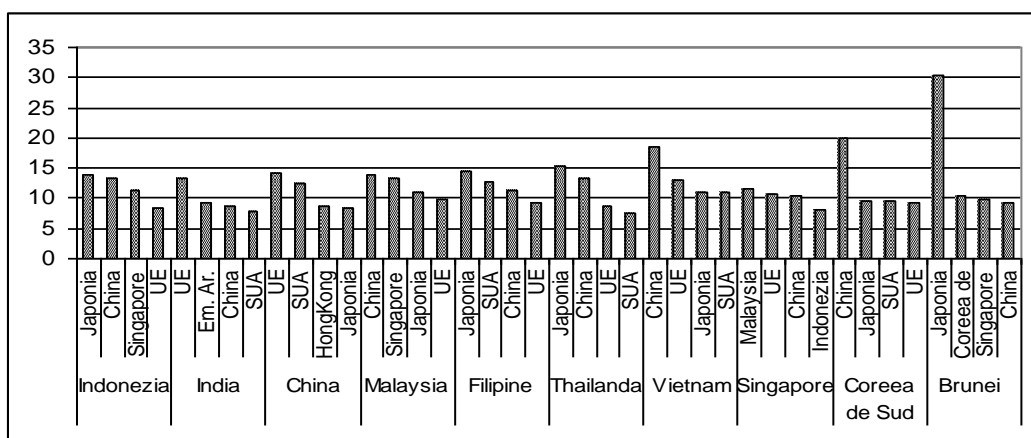
**Graficul 15: Evoluția schimburilor comerciale dintre principalii exportatori și importatori comunitari și Indonezia, în 2000-2013 (în % din total)**



Sursa: Grafic realizat de autor pe baza datelor Eurostat (2014).

În finalul acestei secțiuni statistice, adăugăm că UE se situează abia pe locul al patrulea în rândul principalilor parteneri comerciali ai Indoneziei (8,4% din totalul schimburilor comerciale ale acesteia), după Japonia, China și Singapore (dar devansând state precum Coreea de Sud, SUA, Malaysia, Thailanda, India, Australia), în contrast cu țări asiatice precum China și India, pentru care UE, ca entitate, constituie principalul lor partener comercial (Graficul 16). Indonezia este al patrulea partener comercial important pentru Singapore, al șaselea pentru Thailanda, al șaptelea pentru Malaysia și al nouălea pentru India, Coreea de Sud și Filipine.

**Graficul 16: Privire de ansamblu asupra principalilor parteneri comerciali ai unor țări asiatice, în 2012 (în %)**



Notă: Em. Ar. = Emiratele Arabe Unite.

Sursa: Grafic realizat de autor pe baza datelor DG Trade (2014).

### **3.2. Indonezia, între o atitudine protecționistă și una de încurajare a comerțului**

Începând din 2009, guvernul indonezian a adoptat o serie de măsuri protecționiste, în vederea limitării exporturilor de materii prime și transformarea țării într-un producător de produse prelucrate cu valoare adăugată ridicată (Bloomberg, 2014). Legea minelor din 2009, noua legislație din domeniul comerțului din 2014, care dă posibilitatea restricționării exporturilor și importurilor în vederea protejării industriilor locale sunt doar două exemple în acest sens.

Cu toate acestea, în discursul său de deschidere a lucrărilor celei de-a 9-a Conferințe Ministeriale a OMC, din decembrie 2013 de la Bali, președintele Indoneziei a pledat în favoarea deblocării negocierilor Rundeii Doha și a necesității revigorării comerțului internațional, considerat una din căile de atenuare a sărăciei. El a militat pentru un sistem comercial „mai corect, mai deschis și mai echitabil”, fără a face, însă, vreo referire la tendințele protecționiste (WTO, 2014c). Deși în perioada recentă se remarcă intensificarea acestor tendințe (prin restricții cantitative și taxe de export la materiile prime, cerințe mai stricte pentru acordarea licențelor de import – circa 20% din liniile tarifare necesitând obținerea prealabilă de licențe), autoritățile indoneziene consideră că politica industrială națională, având ca obiectiv major dezvoltarea industriilor locale și avansarea treptată de-a lungul lanțurilor globale ale valorii, trebuie să fie în echilibru cu menținerea unui regim comercial și de investiții deschis, astfel încât angajamentele asumate pe plan internațional să fie respectate (WTO, 2013a).

Printre măsurile de diminuare a constrângerilor din calea comerțului la frontieră se numără lansarea în 2007 a Ferestrei Unice la nivel național, care permite procesarea on-line a documentațiilor vamale, a cererilor pentru licențe, a plății taxelor vamale, acest sistem fiind operațional în principalele zece puncte vamale, care concentrează 90% din fluxurile comerciale totale ale țării. Obiectivul major al reformei vamale îl constituie reducerea timpului și a costurilor aferente procedurilor vamale și limitarea contrabandei și fraudei. Taxele vamale constituie principalul instrument de politică comercială al Indoneziei, însă veniturile din încasarea taxelor vamale reprezintă doar 4% din încasările totale, nivel cu mult sub media grupului țărilor în dezvoltare/emergente. Circa jumătate din taxele vamale se percep la export, în vederea stabilizării prețurilor, dezvoltării facilităților de producție din aval și stopării degradării mediului (WTO, 2013a). În 2012, nivelul mediu al taxelor vamale aplicate de Indonezia a fost de 7%, mai ridicat la produsele agricole (7,9%) decât la restul produselor (6,9%) (WTO, 2013d).

În vederea sprijinirii producătorilor și exportatorilor, sunt prevăzute măsuri precum: exceptări/deduceri de taxe și impozite, subvenții pentru combustibili, exceptări de la plata taxelor vamale, precum și stimulente specifice zonelor de liber schimb și

zonelor economice speciale (amplificate prin Legea zonelor economice speciale din 2009). Din 2009, Eximbank Indonesia se implică activ în finanțarea, garantarea și asigurarea exporturilor pe segmente neacoperite de alte instituții financiare, precum: ulei de palmier, textile, petrol și gaz, sectorul minier. O altă companie de stat, Asuransi Ekspor Indonesia oferă servicii de asigurare a creditelor de export (WTO, 2014a).

În ceea ce privește acordurile comerciale preferențiale, Indonezia participă la zona de liber schimb a ASEAN, la acordurile încheiate de ansamblul țărilor ASEAN (cu: Australia și Noua Zeelandă, India, Japonia, Coreea de Sud, China) și are acorduri individuale cu Japonia (acord de liber schimb, în vigoare din iulie 2008) și Pakistan (acord comercial preferențial semnat în februarie 2012, operațional din septembrie 2013). Sistemul comercial preferențial al Organizației Conferinței Islamice și Acordul preferențial la care participă opt țări în dezvoltare sunt în curs de implementare. Indonezia nu ia parte la negocierile Acordului Transpacific, care se desfășoară între 12 state (SUA, Canada, Australia, Noua Zeelandă, Japonia, Chile, Peru, Mexic, Brunei, Malaysia, Singapore, Vietnam). În perioada 2010-2012, au fost lansate negocieri pentru încheierea de Acorduri cuprinzătoare de parteneriat economic cu: Asociația Europeană de Liber Schimb (AELS) (din 2010), India (2011), Coreea de Sud și Australia (2012). În prezent, sunt analizate posibilitatea și efectele lansării de negocieri comerciale cu SUA și Chile (ARIC-ADB, 2013), dar și cu UE.

După abandonarea negocierilor cu ansamblul țărilor ASEAN pentru încheierea unui acord de liber schimb, UE a inițiat negocieri bilaterale cu patru țări din cadrul grupării: Singapore, Malaysia, Vietnam și Thailanda, negocierile cu Singapore încheindu-se în 2012, iar acordul de liber schimb urmând a fi finalizat, semnat și ratificat. Deși este avut în vedere un Acord cuprinzător de parteneriat economic, negocierile cu Indonezia nu au fost încă inițiate. Indonezia beneficiază de schema sistemului generalizat de preferințe (SGP) din partea UE, nefiind, însă, eligibilă pentru schema SGP+, în pofida vulnerabilităților economice și a unei baze de export slab diversificate.

### **3.3. Puncte de vedere privind Acordul de liber schimb UE-Indonezia**

Până în prezent, au fost elaborate mai multe studii care analizează impactul unui posibil Acord cuprinzător de parteneriat și cooperare UE-Indonezia, care să includă și un Acord de liber schimb. Dincolo de aspectele pozitive, au fost identificate riscuri care pot determina adâncirea inevitabilă a asimetriei existente în relația bilaterală (Chandra *et al.*, 2010). În opinia autorilor, pentru a evita astfel de riscuri, este nevoie de: (1) luarea în calcul a obiectivelor de dezvoltare a Indoneziei, prin implementarea unei liste a produselor sensibile (sau speciale) și a unui mecanism special de salvagardare, prin care să fie posibilă impunerea de restricții la import, în condițiile majorării într-un ritm prea accelerat a importurilor din UE, care ar amenința industriile locale; (2) revizuirea

schemei SGP, care exclude o serie de produse indoneziene; (3) posibilitatea acordării de subvenții micilor agricultori indonezieni; (4) includerea de angajamente ferme privind investițiile productive pe termen lung; (5) adoptarea unui calendar flexibil pentru implementarea Acordului; (6) lansarea de consultări cu toți actorii din Indonezia, inclusiv societatea civilă, astfel încât acest Acord să poată avea efectele scontate pentru toate categoriile sociale; și, nu în ultimul rând (7) sporirea accesului produselor indoneziene de Piața internă.

Schimburile comerciale bilaterale sunt privite de autoritățile de la Jakarta drept „motorul” relației cu UE, ținând cont de sporirea acestor schimburi în anii recenti și, totodată, de valoarea excedentului comercial al Indoneziei (Loewen, Spandler, 2013, p. 46) (Graficul 13).

Un studiu recent analizează anumite categorii de produse, care ar beneficia de pe urma accesului sporit pe Piața unică: produsele piscicole, produsele agro-alimentare, mobila, produsele cosmetice naturale, produsele electronice (EU, 2010). Însă, în pofida încheierii Acordului bilateral, printre obstacolele de acces pe Piața UE s-ar număra, în continuare: măsurile sanitare și fitosanitare și cerințele de calitate a bunurilor exportate (EU, 2010, pp. 5-8).

În timp ce „elita” indoneziană consideră relația cu UE a doua ca grad de importanță pe plan extern după cea cu SUA, această relație nu este relevantă pentru opinia publică (Loewen, Spandler, 2013, p. 41). Dincolo de aceste opinii, un eventual Acord de liber schimb cu UE ar trebui să aibă în vedere toate punctele slabe ale economiei indoneziene și să contribuie la diminuarea acestora. Doar astfel își poate atinge Indonezia obiectivele economice, sociale și de mediu. Procedând în mod similar cu toți partenerii săi din rândul țărilor dezvoltate, această țară are toate șansele să se înscrie în lista primelor zece economii ale lumii în orizontul anului 2025.

#### **4. Concluzii**

Indonezia este una dintre țările lumii cu cea mai robustă creștere economică din perioada recentă, aceasta reușind să contracareze cea mai mare parte a efectelor crizei financiare și economice mondiale. Indonezia se situează pe locul al 4-lea în ierarhia statelor lumii în funcție de populație și pe locurile 15 și 16 în termeni de suprafață și, respectiv, PIB nominal. Populația sa activă este prognozată la 60% din totalul populației în orizontul anilor 2030, iar clasa sa de mijloc se poate dubla până în 2020.

Deși UE nu este angajată încă în negocieri comerciale cu Indonezia, apreciem că această țară corespunde „profilului” de partener prioritar al Uniunii, ținând cont nu numai de mărimea sa (ca PIB, populație, suprafață), dar și de bogăția și varietatea resurselor naturale, importanța sa geopolitică, poziția sa geografică între China și India, apartenența la G-20, participarea activă la Forumul de Cooperare Economică Asia-Pacific

(APEC) și rolul său cheie în cadrul ASEAN. Mai mult decât atât, legăturile istorice dintre Indonezia și Olanda constituie un atu pentru aceasta din urmă, în relațiile UE-Indonezia.

Indonezia concentrează aproximativ 40% din populația și PIB-ul ASEAN, fiind, însă, doar al patrulea partener comercial important al UE din grupare, după Singapore, Malaysia și Thailanda, ceea ce evidențiază că există un decalaj semnificativ între potențialul și așteptările aferente relației UE-Indonezia, care poate fi valorificat în perioada următoare.

În noiembrie 2009, UE și Indonezia au semnat un Acord de parteneriat și cooperare, iar spre sfârșitul aceluiași an, au fost constituite dialogul de afaceri și dialogul pentru drepturile omului. În 2010, a luat ființă un grup de viziune asupra intensificării schimburilor comerciale și investiționale dintre cele două părți, în raportul său din 2011, acest grup recomandând inițierea de negocieri în vederea încheierii unui Acord cuprinzător de parteneriat economic UE-Indonezia. Acest Acord cuprinzător ar urma să includă un Acord de liber schimb, inspirat din principiile OMC, axat pe: accesul la piețe, construirea de capacități și facilitarea comerțului și investițiilor.

După cum evidențiază studii recente (Chandra *et al.*, 2010), un eventual Acord de liber schimb cu UE ar trebui să țină cont de toate punctele slabe ale economiei indoneziene și să contribuie la diminuarea acestora. Doar pe această cale Indonezia își poate atinge obiectivele economice, sociale și de mediu.

În măsura în care infrastructura se dezvoltă, iar costurile derulării afacerilor în / cu Indonezia se diminuează, fluxurile comerciale, investiționale, tehnologice dintre Indonezia și UE, dar și alte economii, deopotrivă dezvoltate și emergente, se vor intensifica. În opinia noastră, dacă UE și țările sale membre s-ar implica mai mult în procesul de transformare economică a Indoneziei încă de pe acum, beneficiile reciproce ar apărea mai curând. În fond, voința Indoneziei de a intra pe lista primelor zece economii ale lumii până în 2025 nu trebuie privită ca o amenințare, ci ca factor de stabilitate și dezvoltare în Asia și, implicit, la nivel mondial.

## Bibliografie

- ADB (2013). *Asian Development Outlook 2013 – Asia's Energy Challenge*, Update, Manila.
- ADB-ILO-IDB (2010). *Indonesia – Critical Development Constraints*, Country Diagnostics Studies, Mandaluyong City, Philippines.
- Ambassade de France en Indonésie (2011). *Declaration Conjointe de Parteneriat Strategique entre la France et l'Indonésie*, Jakarta, 1.07.2011.
- Antara News (2014). *Indonesia, Netherlands reach comprehensive partnership*, March 16.
- Antara News (2012). *RI, Germany agreed to become strategic partners*, 10.07.2012.
- ARIC-ADB (2013). *Free Trade Agreements – Tracking Asian Integration*, informații disponibile la: <http://aric.adb.org/fta-country>.
- ASEAN Briefing (2014). *Thailand's Political Crisis Makes Indonesia and the Philippines More Attractive for Foreign Investors*, 05.03.2014.

- ASEAN Briefing (2013). *Xi Again Proposes an ASEAN Infrastructure Bank*, 03.10.2013.
- Aspinall, E. & Fealy, G. (2010). "Introduction: The New Order and its Legacy", in: Edward Aspinall & Greg Fealy (ed.), *SOEHARTO'S NEW ORDER AND ITS LEGACY: ESSAYS IN HONOUR OF HAROLD CROUCH*, ANU ePress, Australia, pp. 1-14.
- Australian Government (2014). *Indonesia Country Brief*, Department of Foreign Affairs and Trade, disponibil on-line la: [http://www.dfat.gov.au/geo/indonesia/indonesia\\_brief.html](http://www.dfat.gov.au/geo/indonesia/indonesia_brief.html).
- Bank Indonesia (2014). *Monetary Policy Review*, Monetary and Economic Policy Department, January 20.
- Bloomberg (2014). *Indonesia's Bakrie Vows Protectionism for Natural Resources*, March 6.
- The Boston Consulting Group (BCG) (2013). *Indonesia's Rising Middle-Class and Affluent Consumers Asia's Next Big Opportunity*, March 5.
- Camroux, D., Srikandini, A. (2013). "EU-Indonesia Relations – No Expectation-Capability Gap?", in: Christiansen, T., Kirchner, E., Murray, P. B. (editors), *The Palgrave Handbook of EU-Asia Relations*, London.
- Chandra, A. C., Manurung, A. A., Pambudi, D., Pakpahan, B. (2010). *Hopes and Fears: Indonesia's Prospects in an ASEAN-EU Free Trade Agreement*, International Institute for Sustainable Development, Canada.
- Council of the EU (2009). *Framework Agreement on Comprehensive Partnership and cooperation between the European Community and its Member States, of the one part, and the Republic of Indonesia, of the other part*, 14032/09, Brussels, 21.10.2009.
- DG Trade (2014). Bază de date a CE privind statistica de comerț exterior, disponibilă la: <http://ec.europa.eu/trade/creating-opportunities/bilateral-relations/statistics/> [Site accesat ultima dată în martie 2014].
- DG Trade (2013). *Countries and Regions – Indonesia*, September.
- East Asia Forum (2013). *Why the new Vietnamese-Indonesian strategic partnership will strengthen ASEAN*, August 20.
- The Economist (2014). *Capital flows in Indonesia – Fragile no more – How the world's fourth-most-populous country is weathering the emerging-market turmoil*, Jakarta, February 22.
- EIA (2014). *Indonesia – Overview*, US Energy Information Administration, March 5.
- EU (2010). *Indonesia's Trade Access to the EU: Opportunities and Challenges*, A Project implemented by Transtec and Equinoccio, Brussels, November.
- EUObserver (2010). *Ashton designates six new 'strategic partners'*, September 16.
- European Parliament (2014). *Resolution of 27 February 2014 on the conclusion of the Voluntary Partnership Agreement between the European Union and the Republic of Indonesia on forest law enforcement, governance and trade in timber products into the European Union*.
- European Parliamentary Research Service (2014). *EU-Indonesia agreement on trade in illegal timber*, Briefing 20/02/2014.
- European Commission (2013). *The EU's New Generalised Scheme of Preferences (GSP)*.
- European Commission (2011). *Invigorating the Indonesia-EU Partnership, Towards a Comprehensive Economic Partnership Agreement*, disponibil on-line la: [http://eeas.europa.eu/delegations/indonesia/documents/press\\_corner/20110615\\_01\\_en.pdf](http://eeas.europa.eu/delegations/indonesia/documents/press_corner/20110615_01_en.pdf).
- European Commission (2006). *Indonesia Country Strategy Paper 2007-2013*, Brussels.
- European Commission (2001). *Indonesia Country Strategy Paper 2002-2006*, Brussels.
- European Commission (2000). *Commission proposes closer EU relations with Indonesia*, IP/00/98, Brussels, 2 February 2000.
- Eurostat (2013b). Baza de date vizând comerțul cu bunuri, servicii, balanțele de plăți, disponibilă on-line la: [http://epp.eurostat.ec.europa.eu/portal/page/portal/statistics/search\\_database](http://epp.eurostat.ec.europa.eu/portal/page/portal/statistics/search_database), [http://epp.eurostat.ec.europa.eu/portal/page/portal/balance\\_of\\_payments/data/main\\_tables](http://epp.eurostat.ec.europa.eu/portal/page/portal/balance_of_payments/data/main_tables) [Accesate ultima dată în martie 2014].
- Financial Times (2014). *US Pacific Fleet commander warns Asia it risks Crimea-like crisis*, 19.03.2014.



- FINANCIAL TIMES (2013). 'Fragile five' countries face taper crunch, December 17.
- Forbes (2013). *The World's Biggest Public Companies, Global 2000: China Takes the Lead*.
- Greenpeace (2012). *Greenpeace Scorecard on Palm Oil Producers*, October.
- Horn, H., Mavroidis, P. C., Sapir, A. (2009). *Beyond the WTO? An anatomy of EU and US preferential trade agreements*, Bruegel Blueprint series, volume VII, Brussels, Belgium.
- IMF (2013). *World Economic Outlook Database*, bază de date disponibilă la <http://www.imf.org/external/data.htm> [Accesată ultima dată în martie 2014].
- Indonesia Investment (2013). *Public-Private Partnership Projects in Indonesia Remain Troublesome*, September 28.
- Indonesian Embassy Brussels (2013). *Indonesia and EU*, disponibil la: <http://www.embassyofindonesia.eu/content/indonesia-eu> [Site accesat ultima dată în martie 2014].
- Indonesia's Ministry of Forestry – International Tropical Timber Organization (2012). *Reports on the International Meeting on Forest-Based Climate Change Policies and Action Plans in Indonesia*, Project RED-PD 007/09 Rev. 2 (F), Jakarta, May 10-11.
- International Bank for Reconstruction and Development / The World Bank (2013). *Doing Business 2014 – Understanding Regulations for Small and Medium-Size Enterprises*, 11th edition, Washington D.C.
- The Jakarta Globe (2013). *Unemployment Rate Increases on Slowing Economy, Minimum Wage Hike*, November 07.
- The Jakarta Post (2014). *Assessing President Yudhoyono's Foreign Policy in 2013*, Yayan GH Mulyana, Jakarta, March 3.
- The Jakarta Post (2013). *40 years of friendship: South Korea, Indonesia embark on stronger strategic partnership*, Jakarta, March 8.
- The Jakarta Post (2011). *Master plan to make RI a top-10 world economy unveiled*, Esther Samboh, Jakarta, May 28.
- KPMG (2013). *Investing in Indonesia*.
- Lim, P. J. (2012). „ASEAN's Relations with the EU – Obstacles and Opportunities”, in: *EU External Affairs Review*, July, pp. 46-58.
- Loewen, H., Spandler, K. (2013). *Indonesien und die EU: Mehr Handel als Handeln*, in: Lang, K.-O., Wacker, G. (Hg.), *Die EU im Beziehungsgefüge grosser Staaten*, SWP Studie, S 25, Berlin, pp. 41-52.
- Matei, H. C., Neguț, S., Nicolae, I. (2005). *Enciclopedia statelor lumii*, Editura Meronia, București.
- Ministry of State for Research and Technology (RISTEK) (2014). *Research field*, Jakarta.
- Newby, G. D. (2004). *A Concise Encyclopedia of Islam*, Oneworld, Oxford, England.
- Nikkei Asian Review (2014). *Resource export giant Indonesia changing into major consumer*, January 25.
- Oehler-Șincai, I. M. (coordonator) (2013). *Reconfigurarea politicii externe comunitare, în contextul mutațiilor din plan global*, programul „Mutații structurale în economia mondială”, INCE/IEM, Academia Română, București, 172 pagini.
- Oehler-Șincai, I. M. (2012). *Comerțul cu partenerii strategici ai UE – experiența comunitară și românească*, Tribuna Economică, 200 pagini, București.
- Organization for Economic Development and Cooperation (OECD) (2014). *FDI Regulatory Restrictiveness Index (FDI Index)*, disponibil on-line la: <http://www.oecd.org/investment/fdiindex.htm> [Link accesat ultima dată la 10 martie].
- President of Indonesia (2012). *Sustainable Growth with Equity: Perspectives for the Post-2015 Development Agenda*, A policy note.
- Prime Minister of India (2013). *Joint Statement on five initiatives for strengthening the India-Indonesia Strategic Partnership*, October 11, available on: <http://pmindia.nic.in/press-details.php?nodeid=1713>.
- Rajaratnam School of International Studies (RSIS) (2013). *Indonesia's APEC Chairmanship of 2013: Key Priorities and Future Agenda*, RSIS Policy Report.

- Sebastian, L. C., Lanti, I. G. (2010). "Perceiving Indonesian approaches to international relations theory", pp. 148-173, in: Amitav Acharya and Barry Buzan (editors), *Non-Western International Relations Theory – Perspectives on and beyond Asia*, Routledge, New York.
- Standard Chartered (2011). *Indonesia – Infrastructure Bottlenecks*, Special Report, February 2014.
- Statistics Indonesia (2014). Baza de date statistice oficiale, disponibilă la: <http://www.bps.go.id/eng/> [Accesată ultima dată la 17 martie 2014].
- UNCTAD (2014). *Global Investment Trends Monitor*, No. 15, January 28.
- UNCTAD (2013a). *World Investment Report 2013* – bază de date disponibilă la: <http://unctad.org/en/Pages/DIAE/World%20Investment%20Report/Annex-Tables.aspx>. [Accesată ultima dată în martie 2014].
- UNCTAD (2013b). *World Investment Report 2013 – Global Value Chains: Investment and Trade for Development*, New York and Geneva.
- UNDP (2013). *Human Development Report 2013 – The Rise of the South: Human Progress in a Diverse World*, New York, USA.
- Vickers, A. (2013). *A History of Modern Indonesia*, second edition, Cambridge University Press, New York, USA.
- Weissmann, M. (2013). *A European Strategy Towards East Asia – Moving from Good Intentions to Action*, Swedish Institute of International Affairs, Occasional Paper No. 19.
- The White House (2010). *The U.S.-Indonesia Comprehensive Partnership*, Office of the Press Secretary, June 27.
- WTO (2013a). *Trade Policy Review – Indonesia*, Geneva, April 10-12.
- World Trade Organization (WTO) (2013b). Bazele de date privind comerțul internațional cu bunuri, *Time Series WTO Statistics Database*: <http://stat.wto.org/Home/WSDBHome.aspx?Language=E>  
*International Trade Statistics*: [http://www.wto.org/english/res\\_e/statis\\_e/its2013\\_e/its13\\_toc\\_e.htm](http://www.wto.org/english/res_e/statis_e/its2013_e/its13_toc_e.htm).
- WTO (2013c). *Opening Session, Address by H.E. Dr. Susilo Bambang Yudhoyono, President of the Republic of Indonesia*, Ministerial Conference, Ninth Session, Bali, 3-6 December 2013.
- WTO (2013d). *Trade Profiles 2013*, Geneva.
- WTO (2011). *World Trade Report 2011 – The WTO and preferential trade agreements: from co-existence to coherence*, Geneva.
- WTO (2003). *International Trade Statistics 2003*, Geneva.
- The World Bank (2014a). *Indonesia Overview*, Washington D.C., disponibil on-line la: <http://www.worldbank.org/en/country/indonesia/overview>.
- The World Bank (2014b). *Indonesia Economy Quarterly: Investment in Flux*, March.
- The World Bank (2013). *New Country Classifications*, disponibilă on-line la: <http://data.worldbank.org/news/new-country-classifications>.
- World Economic Forum (2013). *The Global Competitiveness Report 2013-2014*, Schwab, K. (editor), Geneva.
- WWF (2012). *Profitability and Sustainability in Palm Oil Production – Analysis of Incremental Financial Costs and Benefits of RSPO Compliance*, Report produced in collaboration with FMI/CDC, March.
- Xinhuanet (2013). *Xi's Indonesia visit lifts bilateral ties, charts future cooperation*, 03.10.2013.