

ANNALES SCIENTIA POLITICA

Vol. 4, No. 2, 2015

CHARVÁT, J.: Established Parties under Siege: Czech Party System Reconstruction since 2010. *Annales Scientia Politica*, Vol. 4, No. 2 (2015), pp. 19 – 32.

CHARVÁT, J.: Etablované strany v obležení: rekonstrukce českého stranického systému od 2010. *Annales Scientia Politica*, Vol. 4, No. 2 (2015), pp. 19 – 32.

Abstract:

The paper deals with the question of party system change in the Czech Republic since the 2010 parliamentary elections. Although at least since the mid-1990s the Czech party system was considered to be one of the most stable party systems in the CEE countries, since the 2010 elections the Czech party system has been undergoing major transformation of its format and structure, mainly because of a drastic change of voter behaviour in the 2010 and 2013 parliamentary elections.

Keywords:

Czech Republic, 2010 parliamentary elections, 2013 parliamentary elections, Party system change, Volatility, Destabilization, Effective number of parties, Fragmentation

Note:

Příspěvek byl zpracován jako dílčí výstup z výzkumného projektu „Krise politického stranictví v České republice“ (č. C06-35) financovaného z Interního grantového systému Metropolitní univerzity Praha.

JAKUB CHARVÁT

Department of Political Science and Humanities, Metropolitan University Prague,
Czech Republic, Email: jakub.charvat@mup.cz

ETABLOVANÉ STRANY V OBLEŽENÍ: REKONSTRUKCE ČESKÉHO STRANICKÉHO SYSTÉMU OD 2010

JAKUB CHARVÁT

Department of Political Science and Humanities
Metropolitan University Prague
Czech Republic
Email: jakub.charvat@mup.cz

Abstract:

The paper deals with the question of party system change in the Czech Republic since the 2010 parliamentary elections. Although at least since the mid-1990s the Czech party system was considered to be one of the most stable party systems in the CEE countries, since the 2010 elections the Czech party system has been undergoing major transformation of its format and structure, mainly because of a drastic change of voter behaviour in the 2010 and 2013 parliamentary elections.

Keywords:

Czech Republic, 2010 parliamentary elections, 2013 parliamentary elections, Party system change, Volatility, Destabilization, Effective number of parties, Fragmentation

Po zárodečné fázi obnovování, krystalizace a strukturace stranicko-politického pluralismu v Československu a v České republice (ČR) v první polovině 90. let 20. století, pro kterou byly charakteristické jednak výrazná fragmentace parlamentního zastoupení a současně vysoká míry nestability, a to jak na úrovni jednotek stranické soustavy (jednotlivých politických subjektů), zejména v důsledku jejich po-

měrně fluidní struktury, tak na úrovni stranické soustavy jako takové, začalo zhruba od poloviny 90. let docházet ke zjednodušení a ustálení podoby české stranicko-politické soustavy. Současně se ve druhé polovině 90. let dotvořily její základní struktura a formát. Jakýmsi pomyslným vrcholem tohoto vývoje se pak staly sněmovní volby 2006.

Charakteristickým, ustáleným a asi nejlépe viditelným rysem české stranické soustavy před 2010 byla její značná uzavřenost – kontinuita a stabilita stran a jejich identity (srov. Koubek, 2010, s. 114) a malá poptávka a omezený prostor pro nové strany. Český stranický systém tak byl řadou odborníků označován za víceméně strukturovaný, usazený a poměrně stabilní, případně za jeden z nejstabilnějších v prostoru postkomunistické střední a východní Evropy (viz Birch, 2003; Pšejja, 2005; Šedo, 2007; Deegan-Krause – Haughton, 2010; Koubek, 2010; Stegmaier – Vlachová, 2011; Hanley, 2011; Šedo, 2011; Charvát, 2012).

Někteří autoři dokonce o českém stranickém systému před volbami 2010 hovořili jako o konsolidovaném (např. Hanley, 2011, s. 116). Takové hodnocení je nicméně přinejmenším sporné. Bylo sice na jedné straně možné konstatovat, že český stranický systém byl v tomto období konsolidován z hlediska operačních

jednotek (politických stran). Na druhou stranu však nebyly konsolidovány interakce v systému. Ačkoli došlo v pojednávaném období k opakované vládní alternaci a ačkoli se postupně rovněž stabilizovala a zjednodušila struktura (jak z hlediska počtu aktérů, tak např. z hlediska konfliktních linií; podr. Hloušek – Kopeček, 2008, s. 26 – 533; Charvát, 2012, s. 351 – 360), v českém stranickém systému chyběly stabilní a předvídatelné vzorce interakcí a kooperace mezi relevantními politickými stranami, které jsou pro úspěšnou konsolidaci stranického systému klíčové (Charvát, 2012, s. 377; srov. Koubek, 2010, s. 114 – 115).

Sněmovní volby 2010 a následný vývoj (včetně voleb 2013) nicméně ukázaly, že se jednalo o stabilitu křehkou a že český stranický systém není zdaleka tak stabilní a uzavřený, jak se ještě nedlouho před rokem 2010 mohlo zdát. Namísto toho začíná procházet poměrně zásadní vnitřní kvalitativní proměnou. Cílem předkládané deskriptivní případové studie tak je, popsat povahu a intenzitu výše nastíněných proměn podoby, struktury a charakteristik českého stranického systému (nejpozději) od sněmovních voleb 2010. Pro potřeby analýzy tak budou využity vybrané, v současných volebních analýzách běžně užívané kvantitativní analytické nástroje – volatilita pro měření stability stranického systému a efektivní počet stran pro hodnocení míry jeho koncentrace (podr. viz níže).

Data a kvantitativní nástroje analýzy

Při zpracovávání této analýzy bylo pracováno s výsledky voleb do Poslanecké sněmovny (PS). Jakkoli jednotlivé volby a jejich výsledky představují pouze symbolické mezníky, které odráží vývojové trendy a jejich případné proměny, k nimž došlo v obdobích bezprostředně předcházejících těmto volbám, jsou to právě volební výsledky, jejichž prostřednictvím je možné tyto případné proměny dokumentovat a „měřit“.¹ Proto byly volební výsledky

zvoleny jako základní referenční bod. Výchozím zdrojem dat předkládané analýzy se stal veřejně dostupný Volební server Českého statistického úřadu (*Volby.cz*) zahrnující kompletní archiv výsledků voleb do PS.

Běžně a převážně užívaný kvantitativní analytický nástroj pro měření agregované stability a/nebo změny stranických systémů v komparativně-politologických volebních analýzách představuje koncept volební volatility, který umožňuje zachytit dynamiku voličské podpory jednotlivých stran. Pro výpočet volební volatility se běžně používá matematický vztah představený Pedersenem (1979). Podle tohoto vzorce se hodnota volební volatility určí jako součet absolutních hodnot změn podílů voličské podpory každé strany mezi dvěma po sobě jdoucími volbami vydělený dvěma (tak, aby se zisky a ztráty nezapočítávaly dvakrát):

$$V = \frac{\sum_{i=1}^n |p_{it} - p_{i(t+1)}|}{2} \quad (1)$$

kde n znamená počet stran, p_{it} představuje podíl hlasů (v %), který získala daná politická strana i ve volbách t , a $p_{i(t+1)}$ označuje volební zisk (v %) té samé strany i , který získala ve volbách následujících – volbách $t + 1$ (Pedersen, 1979).

Pedersenův index vyjadřuje souhrnné změny ve voličské podpoře stran ve dvou po sobě jdoucích volbách na úrovni stranického systému jako celku (tedy celkovou míru stability volebních zisků stran), navíc přináší „pouze“ agregované hodnoty přesunů hlasů odvozené z volebních výsledků. Není tak schopen zachytit všechny přesuny voličských preferencí na úrovni jednotlivců a pro diachronní analýzu individuálního voličského chování, resp. pro zkoumání stability individuálních voličských preferencí je jako indikátor nevhodný. V případě obousměrné proměny voličského chování index zachytí pouze rozdíl v podpoře jednotlivých stran ve dvou po sobě jdoucích volbách, nikoli však všechny jednotlivé voliče, kteří změnili své voličské preference.² Bartolini

¹ Z „neobvyklých“ volebních výsledků v jedněch volbách by bylo předčasné vyvozovat jakékoli závěry – nelze totiž určit, zda se jedná o výjimku či odchylku ze zaběhnuté volební praxe, navíc často podmíněnou konkrétním dobovým specifíkem (např. vysoký volební zisk Komunistické strany Čech a Moravy ve volbách 2002 jako důsledek protestního hlasování části voličů proti předchozí praxi opozičně-smluv-

ního vládnutí), nebo o trvalejší novou, kvalitativně odlišnou vývojovou tendenci zkoumaného jevu.

² Např.: pokud by se 7 % voličů strany A rozhodlo v nadcházejících volbách $t + 1$ volit stranu B a současně 5 % původních voličů strany B podpořilo v následujících volbách stranu A, do výpočtu volební

s Mairem (1990, s. 28) proto upozorňovali na to, že index odráží pouze minimální počet voličů, kteří volili ve zkoumaných volbách jinak; skutečný počet voličů, kteří změnili své preference, je ale ve skutečnosti výrazně vyšší.

Výše naznačené nedostatky Pedersenova indexu nicméně nepředstavují zásadní problém pro předkládanou analýzu. Jejím deklarovaným cílem je totiž měření stability na úrovni stranického systému, nikoli na úrovni individuální.

Hodnoty Pedersenova indexu se pohybují v uzavřeném intervalu $\langle 0; 100 \rangle$, přičemž hodnota „0“ by představovala situaci, v níž by volební podpora všech stran byla ve dvou po sobě jdoucích volbách beze změn. Krajní hodnota „100“ by naopak znamenala, že žádná ze stran neobhájila jediný hlas z předchozích voleb t , ale naopak všechny voličské hlasy si v těchto volbách $t + 1$ mezi sebe rozdělily nové strany. S klesající hodnotou indexu volební volatility je tak možné hovořit o narůstající míře stability stranického systému, rostoucí hodnoty naopak naznačují destabilizační tendence.

Jedna z dalších kritik klasického Pedersenova konceptu, navíc z hlediska předkládané analýzy zásadnější, ovšem upozorňuje, že takto pojatá volební volatility selhává v rozlišení situací, kdy se hlasy přesouvají mezi etablovanými stranami, a situací, kde se hlasy přesouvají k novým stranám (viz např. Mainwaring – España – Gervasoni, 2009). Jak totiž zdůrazňují Powell a Tucker (2009; 2014, s. 124 – 127), volební volatility v postkomunistických zemích je až do současnosti ovlivňována především přesuny hlasů směrem k novým stranám a erozí podpory stran etablovaných. Ačkoli byl stranický systém ČR v tomto smyslu dlouho spíše výjimkou – přítomnost nových stran sice byla jedním z trvalých rysů českého politického systému, až do voleb 2010 se ale jednalo o jev spíše okrajový (podr. Hanley, 2011) –, nejpozději od 2010 platí výše představená charakteristika i pro český případ.

S návrhem řešení tohoto problému přichází Powell a Tucker (2009; 2014) či Mainwaring, España a Gervasoni (2009), kteří navrhuji roz-

ložit celkovou volební volatility na dvě samostatné komponenty: (a) volatility způsobenou vstupem nových stran do volební soutěže a odchodem stran starých („volatilita A“, podle Powell s Tuckerem) a (b) volatility způsobenou přesuny voličské podpory mezi etablovanými stranami („volatilita B“ podle Powell s Tuckerem). Mainwaring, España a Gervasoni (2009) navrhuji pro první případ označení mimosystémová (*extra-system*) a v druhém případě hovoří o vnitrosystémové (*within-system*) volební volatility; z českých autorů pracují s označením vnitrosystémová a vněsystémová volatility např. Cabada, Hloušek a Jurek (2013). Podobné označení připouští i Tucker a Powell (2009, s. 2, pozn. 2), když přiznávají, že nejlepšími případnými alternativami k označení volatility A a B jsou vněsystémová (*inter-system*) a vnitrosystémová (*intra-system*) volatility. Současně ale takové označení považují za do jisté míry matoucí.

Zatímco volatility B lze považovat za více méně zdravou součást demokratických systémů, protože přerozděluje politickou moc mezi etablované politické aktéry a díky tomu umožňuje vládní alternaci, výskyt vyšší míry volatility A je naopak spojen s nestabilitou stranického systému. Vysoké hodnoty volatility A odráží nespokojenost voličů se složením a fungováním původního stranického systému a současně jejich rozhodnutí přesunout svou podporu k nově kandidujícím subjektům. V ustavených demokraciích pak typicky předznamenává vyšší hodnota volatility A vstup nových významných tematických oblastí do politické agendy a jejich reprezentaci některou z nových stran – např. vzestup podpory anti-imigračních či environmentálních hnutí a stran (Powell – Tucker 2009; 2014, s. 124).

V předkládané analýze tak bude po vzoru Powell a Tuckera celková volatility dekomponována na typy A a B. Vzorec pro výpočet volatility A je definován jako:

$$V_A = \frac{\left| \sum_{o=1}^n p_{ot} + \sum_{w=1}^n p_{w(t+1)} \right|}{2} \quad (2),$$

kde p_o označuje procentuální zisk konkrétní strany o , která se účastnila pouze voleb t , zatímco nacházejících voleb $t + 1$ se již neúčastnila, naproti tomu p_w označuje procentuální zisk

volatility by se promítl pouze rozdíl hlasů mezi oběma volbami, tedy 2 % hlasů – namísto skutečných 12 % voličů, kteří volili ve volbách $t + 1$ jinak než ve volbách předcházejících. Strana A by totiž měla ve volbách $t + 1$ „pouze“ o 2 % méně hlasů než ve volbách předchozích a strana B naopak o 2 % více.

hlasů nové strany w , která se zúčastnila pouze voleb $t + 1$.

Pro výpočet volatility B je zvolen původní Pedersenův index, do jeho výpočtu jsou nicméně zahrnuty pouze stabilní strany (p_s), které se zúčastnily voleb t i voleb $t + 1$:

$$V_B = \frac{\sum_{s=1}^n |p_{st} - p_{s(t+1)}|}{2} \quad (3).$$

Z logiky své definice je pak zřejmé, že celková volební volatilita (určená Pedersenovým indexem - viz vzorec 1), odpovídá součtu volatility A a volatility B:

$$V = \frac{\sum_{i=1}^n |p_{it} - p_{i(t+1)}|}{2} = V_A + V_B \quad (4).$$

Pro analýzu míry koncentrace českého stranického systému a jejich proměn v průběhu času byl zvolen Laaksův a Taageperův (1979) index efektivního počtu stran (*effective number of parties*), který udává počet hypotetických, stejně velkých stran, které by měly stejný dopad na fragmentaci systému, jakou má reálně existující sada stran. Efektivní počet stran (ENP) tedy udává velikost stranického systému: kolik se do něj vejde hypotetických, stejně velkých stran. Existuje-li právě jedna strana, ENP = 1; existuje-li v systému více stran, ENP > 1.

ENP se vypočte jako převrácená hodnota součtu podílů hlasů voličů nebo poslaneckých mandátů (viz níže) jednotlivých stran:

$$N = \frac{1}{\sum_{i=1}^n p_i^2} \quad (5),$$

kde p_i označuje podíl hlasů nebo mandátů konkrétní strany i (v setinách celku). ENP pak lze počítat dvojím způsobem: a) na úrovni celé volební soutěže; pracuje se s podíly hlasů všech kandidujících stran v daných volbách - tzv. efektivní počet volebních stran (*effective number of elective parties*; ENEP); b) pouze pro strany s parlamentním zastoupením; počítá se s podíly mandátů - tzv. efektivní počet parlamentních stran (*effective number of parliamentary parties*; ENPP).

Ačkoli byl ENP podroben odborné kritice (např. Molinar, 1991; Dunleavy - Boucek, 2003; Dumont - Caulier, 2003) a dokonce i sám Taagepera upozornil na některé jeho nedostatky (Taagepera - Shugart, 1989, s. 259; Taagepera, 2007, s. 47 - 64), stal se ENP nejčastěji užívaným nástrojem pro komparativní analýzu (velikostí) stranických systémů (viz Lijphart, 1994, s. 70; 1999, s. 68; Cox, 1997, s. 29; Wolinetz, 2006, s. 59). Navíc podle Taagepery (2007, s. 56) ENP nadále zůstává použitelnějším nástrojem než jakákoli jiná navrhaná alternativa: Herfindahlův-Hirschmannův index koncentrace, jenž je komplementem ENP, jakožto i Raeův (1971) index fragmentace, který ve svém výpočtu rovněž zahrnuje Herfindahlův-Hirschmannův index, bagatelizují rozdíly mezi systémy se 4 až 6 stranami, pročež se pro takové případy jako nejvhodnější jeví ENP, který tímto nedostatkem netrpí (Laakso - Taagepera, 1979, s. 24). Mezi nesporné výhody ENP dále patří, že: a) vyjadřuje počet signifikantních stran v systému, aniž by bylo nutné arbitrárně stanovovat pravidla jejich počítání (Shugart, 1992, s. 211); b) je schopen zachytit každou (i sebe-menší) změnu v počtu hlasů či mandátů jednotlivých stran (Laakso - Taagepera, 1979, s. 4 - 6).

Rekonstrukce stranického systému od 2010

Nejpozději od roku 1996 se stal hlavní osou sněmovní volební soutěže souboj mezi liberálně-konzervativní Občanskou demokratickou stranou (ODS) a Českou stranou sociálně demokratickou (ČSSD). Po předčasných volbách 1998 se ustálily základní struktura a formát českého stranického systému. Počínaje volbami 1998 lze v ČR hovořit o pětistranickém formátu se stabilním počtem pěti stran zastoupených v PS. Tento formát byl navíc až do voleb 2010 doprovázen trvalou přítomností čtyř stran v PS - ODS, ČSSD, Komunistické strany Čech a Moravy (KSČM) a Křesťanské a demokratické unie - Československé strany lidové (KDU-ČSL) - se standardními a zřetelně vytvořenými politickými a ideologickými profily kolem ustálených *cleavages*. Tyto čtyři strany tak tvořily nezpochybnitelné jádro české stranické soustavy. Díky své zřetelné profilaci navíc disponovaly i poměrně pevnými voličskými základnami a vcelku stabilními vzorci voličského

chování a volební geografie (podr. Kostecký 2012).

Koubek (2010, s. 114) v této souvislosti hovoří o pětistranickém formátu se „střídavou pátou stranou“. Čtyři jádrové strany totiž byly v PS v období 1998 až 2010 vždy doplněny menší pátou stranou. Jakkoli se „střídavé páté strany“ v českém stranickém systému měnily³, měly až do voleb 2010 společné, že se všechny profilyvaly do prostoru pravého středu, přicházely s podobnými volebními apely⁴ a opíraly se o velmi podobný elektorát, který tvořili zejména spíše mladší, liberálně orientovaní městští voliči s vyšším vzděláním. Unie svobo-

dy (US), která vznikla v důsledku tzv. sarajevského atentátu (podzim 1997) a následného rozštěpení ODS (na počátku 1998), oslovovala ve volbách 1998 v zásadě stejné voliče jako ODA, ačkoli původní elektorát Občanské demokratické aliance (ODA) se ještě v případě US částečně rozšířil zejména o část bývalých voličů ODS. Tentýž elektorát se pak do značné míry, a možná poněkud překvapivě, podařilo ve volbách 2006 oslovit i Strana zelených (SZ), která v roce 2006 Unii svobody - Demokratickou unii (US-DEU) v PS ze systémového hlediska nahradila (srov. Červenka, 2011, s. 45).

Tabulka 1
Voličská podpora „střídavé páté strany“ ve volbách do PS 1996 až 2006

Volby do PS konané v roce	1996	1998	2006
Politická strana	ODA	US	SZ
Voličská podpora (abs.)	385 369	513 596	336 487
Voličská podpora (v %)	6,36	8,60	6,29

Poznámka: S ohledem na společnou kandidaturu US-DEU a KDU-ČSL v rámci volební aliance Koalice ve volbách 2002 není možné určit, jaká byla v těchto volbách voličská podpora US-DEU, která představovala ona „střídavou pátou stranu“. S ohledem na tuto skutečnost nejsou sněmovní volby 2002 do tabulky zařazeny.

Zdroj dat: Volby.cz.

Jako „střídavou“ pátou stranu - navíc i jako stranu středovou, i když bez jasné ideologické profilace, příp. jako stranu centristicko-populistickou - by bylo možné označit i Věci veřejné (VV) ve volbách 2010. VV se ale od ostatních, dříve se objevujících pátých stran v řadě aspektů lišily. Jednak programatickým oslabením volebního apelu, který se tak zaměřil primárně na valenční témata typu boje proti korupci a s tím souvisejícího boje proti stávajícím politickým elitám a etablovaným stranám, jednak strana dokázala ve volbách oslovit i další voličské skupiny ve srovnání s předchozími střídavými pátými stranami. VV získaly podporu zejména mezi neukotvenými voliči nespokojenými s dosavadním výkonem politiky, kteří hledali alternativu k zavedeným stranám (Červenka, 2011, s. 46), ale přetáhly i řadu bývalých voličů ČSSD a ODS. Díky tomu dosáhly VV ve volbách 2010 o poznání vyšší voličské podpory (10,88 %), než tomu bylo v případě dřívějších „střídavých“ pátých stran.

Pětistranický formát byl dále v období 1998 až 2009 doplňován stabilní konstelací stran z hlediska jejich volební velikosti. V PS byly v tomto období zastoupeny dvě strany velké

(ODS a ČSSD) a tři strany malé⁵ (KSČM⁶, KDU-ČSL a střídavá pátá strana). Toto schéma bylo zachováno i po sněmovních volbách 2002, ačkoli KDU-ČSL a US-DEU vstupovaly do voleb společně v rámci volební aliance Koalice. Po volbách ovšem neustavily tyto strany společný poslanecký klub, nýbrž vznikly dva samostat-

³ Po předčasných sněmovních volbách 1998 byla touto pátou stranou Unie svobody, po volbách 2002 Unie svobody - Demokratická unie, po volbách 2006 Strana zelených.

⁴ Všechny tyto strany se v určité míře hlásily k myšlence ekonomického liberalismu, který ve svých volebních apelech doplňovaly především otázkou kvality vládnutí a rozvoje občanské společnosti (Hanley, 2011, s. 116).

⁵ Základním východiskem pro definici „malé strany“ je zde Mairův přístup (1991), označující jako malé všechny strany se ziskem od 1 % do 15 % hlasů. Protože ale tato část analýzy pracuje pouze se stranami se zastoupením v PS, malou se rozumí všechny strany s alespoň jedním mandátem v PS a volebním ziskem do 15 % hlasů.

⁶ Pro korektnost doplňme, že KSČM dosáhla v roce 2002 volebního zisku, který by ji umožňoval řadit mezi strany velké (18,51 % hlasů). Jednalo se však o jednorázovou výjimku; volební podpora KSČM se tradičně pohybuje mezi 10,5 % a 13 % hlasů (ovšem s dalším výkyvem ve volbách 2013: KSČM získala 14,91 % hlasů).

né poslanecké kluby, pro každou stranu zvlášť. I po sněmovních volbách 2002 tak v PS působilo pět stran.

Současně se již od 1992 ustálila základní podoba koaličně-vládní spolupráce. Vlády měly podobu koaliční spolupráce jedné velké a dvou malých stran. Jedinou výjimku z této praxe představovalo období 1998 až 2002, kdy na základě specifických podmínek, stanovených tzv. opoziční smlouvou mezi ČSSD a ODS z července 1998, vznikl menšinový kabinet ČSSD s ministerským předsedou Zemanem. S touto jedinou výjimkou přitom byla součástí všech ostatních vládních koalic až do ustavení Fischerovy vlády v roce 2009 KDU-ČSL⁷, kterou ve všech těchto případech ve vládní koalici doplnila „střídavá“ pátá strana (podr. Just 2012). Měnila se tak „pouze“ velká strana, která formovala a sestavovala vládní koalici.

Až do roku 2010 tedy docházelo k alternaci ODS a ČSSD v rámci jednotlivých koaličních vlád, zatímco KDU-ČSL a střídavá pátá strana naopak v tomto období tvořily jakési stabilní jádro vládních koalic. Ve svém důsledku tak docházelo „pouze“ k periferní vládní alternaci, kdy část aktérů koaličních vlád zůstávala fakticky neměnná, zatímco strany umístěné na okraji těchto vládních koalic (ve smyslu jejich umístění na jednodimenzionální pravolevé ose) se proměňovaly ve vládních koalicích. V českém případě se navíc paradoxně jednalo vždy o jednu z hlavních stran formujících vládní koalici.

Po sněmovních volbách 2010 ještě načas zůstává zachován pětistranický formát, od roku 2013 je však nově v PS zastoupeno sedm stran⁸. Původní formát dvou velkých a tří ma-

lých stran byl 2010 dočasně nahrazen konstelací tří velkých (ČSSD, ODS a TOP 09) a dvou malých stran (KSČM a VV), aby však již po následujících volbách 2013 došlo k proměně konstelace zpět k počtu dvou velkých politických subjektů (ČSSD a ANO 2011), které ovšem nově doplňuje pět malých stran (TOP 09, KSČM, ODS, KDU-ČSL a Úsvit přímé demokracie Tomia Okamury). Novým trendem rovněž je, že se 2010, ani 2013 žádná ze stran ani zdaleka nepřiblížila 30 % voličské podpoře; 2013 pak dokonce 20 % hranici voličské podpory překonala jediná strana – ČSSD, navíc pouze o méně než 0,5 %.

Až do voleb 2010 byly nové politické subjekty stranami malými (s podporou od 6,3 % do 8,6 % hlasů). Avšak od sněmovních voleb 2010 vždy jedna z nových stran získává ve volbách několikanásobně silnější voličskou podporu, než tomu do té doby bylo v případě nových stran. Dostává se tak, alespoň dočasně, do pozice jedné z velkých stran (TOP 09 získala 2010 podporu 16,70 % hlasů, ANO 2011 ve volbách 2013 dokonce 18,65 %). TOP 09 pak navíc jako nová strana z roku 2010 obhájila svou pozici sněmovní strany i v roce 2013 a k tomu se ještě stala volebně nejsilnější pravicovou politickou stranou (více viz níže).

Od roku 2010 se proto částečně mění i základní vzorec pro ustavování koaličních vlád, i když nadále zůstává zachována spolupráce tří stran. Ovšem namísto koaliční spolupráce jedné velké a dvou malých stran se nově od 2010 objevuje spolupráce dvou velkých a jednoho malého politického subjektu (2010: ODS, TOP 09 a VV, resp. LIDEM; 2013: ČSSD, ANO 2011 a KDU-ČSL), čímž se nicméně dále výrazně oslabuje pozice formující politické strany v rámci těchto koalic.⁹ Navíc 2010 vznikla situ-

⁷ Vznik „úřednické“ Fischerovy vlády sice zpočátku představitelé KDU-ČSL podpořili, aby se ale posléze vedení strany od vlády distancovalo; nejviditelněji asi tím, že odmítlo nominovat své stranické představitele na ministerské úřady či jakkoli jinak na Fischerově vládě participovat.

⁸ Navíc fakticky ani počet sedmi sněmovních stran není konečný, protože na kandidátních listinách některých stran, které získaly sněmovní zastoupení, byli zvoleni i představitelé dalších politických stran. Za TOP 09 se do PS dostali i členové politických hnutí Starostové a nezávislí a Starostové za Liberecký kraj, z kandidátních listin politického hnutí ANO 2011 získalo sněmovní zastoupení i politické hnutí Severočeši.cz, kandidátní listiny politického hnutí Úsvit přímé demokracie Tomia Okamury pak umožnily vstoupit na půdu PS i představitelům VV a jednomu

představiteli hnutí Občané 2011. Pokud bychom se tedy při počítání politických stran zastoupených v PS drželi striktně stranické příslušnosti zvolených poslanců a nikoli toho, na jaké kandidátní listině se do PS dostali a případně v jakém poslaneckém klubu zasednou, došli bychom k celkovému počtu 12 stran v PS (srov. Sokol, 2013, s. 35 – 36).

⁹ Nově navíc po sněmovních volbách 2013 nastala situace, že ani v hypotetické rovině nelze ustavit nadpoloviční většinu v PS z poslanců pouze dvou politických subjektů, což tak ve svém důsledku potvrzuje trend oslabování voličské podpory volebně nejsilnějších stran a přítomnost dekoncentračních tendencí a nárůstu fragmentačního pnutí uvnitř české stranické soustavy (více viz níže).

ace, kterou do té doby česká politická scéna neznala, když koaliční vládu nesestavovala volebně nejsilnější ČSSD, která nakonec skončila v opozici. V důsledku přechodné snížení koaličního potenciálu ČSSD, když se sociální demokracii nepodařilo nalézt případné koaliční partnery, s jejichž pomocí by mohla sestavit vládu, přebírá roli formátora vládní koalice druhá volebně nejsilnější ODS.

Významnou součástí procesu celkové rekonstrukce českého stranického systému (nejpozději od roku 2010 je i restrukturalizace pravé části stranicko-politického. Od první poloviny 90. let byla situace na pravici taková, že zde byl trvale přítomen jeden dominantní politický subjekt – ODS¹⁰. Určitý její komplement a současně konkurenční alternativu, která se zpravidla vůči ODS v určitých konkrétních tématech vymezovala, představovaly menší pravicové a středo-pravicové strany, které dosahovaly sice dílčích, ovšem efemérních úspěchů ve volbách (nejen) do PS (Červenka, 2011, s. 45). Sněmovní volby 2010 potvrdily v té době probíhající proměnu dosavadní struktury pravicové politické scény. Od 2010 se vedle doposud dominantní ODS objevuje nová relevantní a navíc volebně poměrně silná pravicová politická alternativa, TOP 09, pročež bylo možné nově hovořit o dualitě české politické pravice. Navíc volební výsledky TOP 09 v roce 2010, včetně volebního úspěchu na území hlavního města Prahy, dosavadní volební bašty ODS, byly jakousi předzvěstí toho, že v budoucnu by ODS mohla o svou pozici nejsilnější pravicové strany přijít. To se potvrdilo již v následujících sněmovních volbách, kdy TOP 09 s 11,99 % hlasů získává o více jak polovinu hlasů více než ODS, díky čemuž se stává sice malou, přesto volebně nejsilnější stranou na pravici (alespoň prozatím).

Celkově pak pravice v předčasných volbách 2013 oslabuje ve prospěch nových centristicko-populistických politických subjektů, zejména ve prospěch hnutí ANO 2011¹¹. Nově tak posi-

luje politický střed, doposud spíše slabý, který ale současně získává novou podobu politického profilu: převládající středové liberální strany nahrazují politické subjekty, jež lze definovat spíše jako středové populistické.

Bez zajímavosti přitom není, že oba nové úspěšné politické subjekty, které ve volbách 2013 získají sněmovní zastoupení, ANO 2011 a Úsvit, jsou koncipovány nikoli jako politické strany, nýbrž jako politická hnutí. To je další poměrně zajímavý zvrat ve vývoji českého politického stranictví. Forma politického hnutí byla poměrně oblíbenou organizační strukturou bezprostředně v listopadovém období, nejpozději od parlamentních voleb 1992 se ovšem tato forma začíná vytrácet a naopak dochází k etablování standardní struktury politických stran. V období 2010 až 2013 ovšem vrcholil proces, kdy jsou, v návaznosti na obecnou nespokojenost veřejnosti s českou politikou, politické strany zpochybňovány jako společensky respektované politické instituce. V reakci na tyto negativní nálady veřejnosti proti stranictví a obecně soudobé politice proto Babiš (ANO 2011) a Okamura (Úsvit), ale i další, koncipovali své kandidující subjekty nikoli jako strany, nýbrž jako politická hnutí. Toto rozhodnutí představovalo, přinejmenším do určité míry, strategický kalkul využívající převládajících aktuálních nálad české společnosti, který měl mimo jiné přispět k úspěchu při oslovování a přilákání potenciálních voličů (srov. Drahokoupil 2013) a který zjevně splnil svůj účel.

Zatímco tedy do 2010 vykazovaly hlavní politické strany v ČR poměrně stabilní elektoráty i stabilní vzorce volební geografie, sněmovní volby 2010 a 2013 přinesly v tomto ohledu razantní změnu, a to ve třech základních aspektech: 1) eroze voličské podpory etablovaných stran; 2) přesun voličů od etablovaných stran ke stranám novým; 3) s tím související nárůst podílu propadlých hlasů (zejména ve sněmovních volbách 2010).

¹⁰ ODS přitom bez větší újmy přestála několik krizí, vč. tzv. sarajevského atentátu (podzim 1997) a následného odchodu části představitelů ODS do US (na počátku 1998), i Klausův odchod, a to jak do prezidentského úřadu (2003), tak pozdější vzdání se funkce čestného předsedy ODS a rozchodu se stranou, již spoluzakládal.

¹¹ Hnutí ANO 2011 získalo ve sněmovních volbách 2013 v nejvyšší míře podporu od bývalých nevoličů a od bývalých voličů ODS (v obou případech tyto

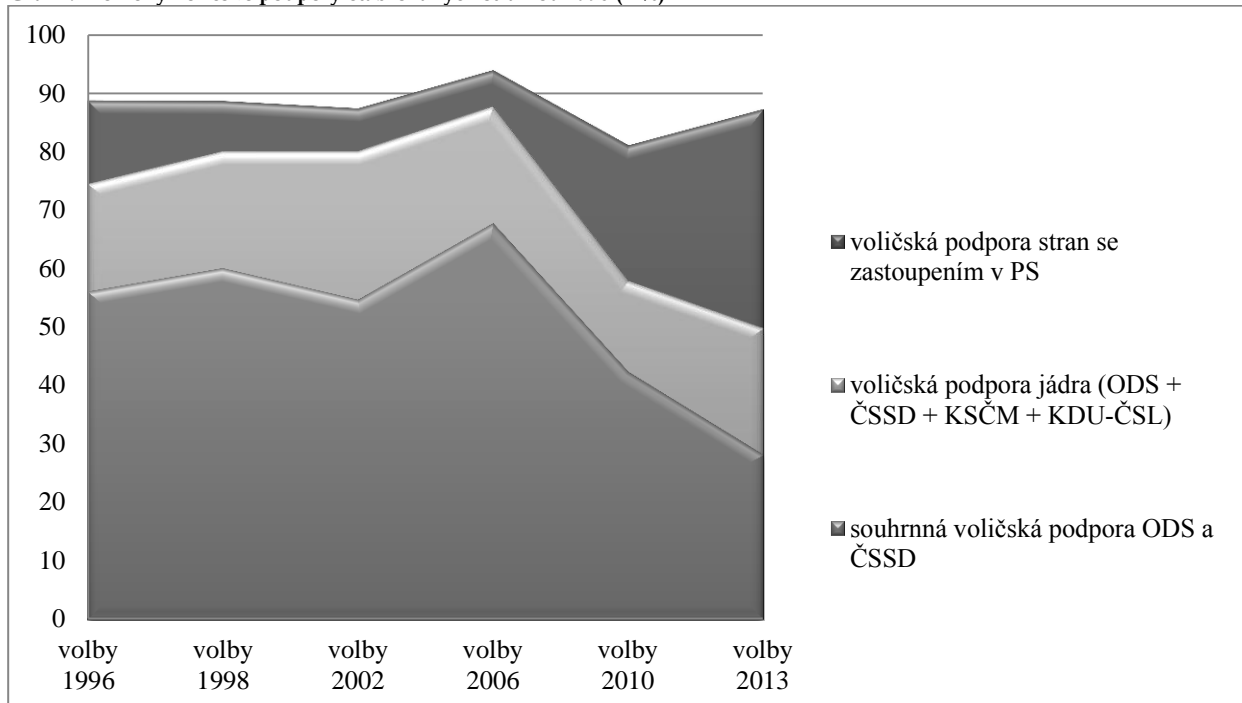
skupiny představovaly zhruba necelou 1/4 elektorátu ANO 2011 v těchto volbách), v o něco menší míře pak toto hnutí podpořili bývalí voliči TOP 09 či VV. Naopak hnutí ANO 2011 nedokázalo v roce 2013 oslovit mnoho bývalých voličů ČSSD (srov. Gregor, 2013).

Eroze voličské podpory etablovaných stran ve volbách 2010 a 2013

Zatímco od sněmovních voleb 1996 byla patrná tendence k růstu voličské podpory u všech etablovaných stran (ODS, ČSSD, KSČM a KDU-ČSL) a voličská podpora nových a mimosněmovních stran naopak klesala, počínaje volbami 2010 došlo k obratu v těchto trendech a etablované strany začaly ztrácet své voliče. ČSSD zaznamenala propad voličské podpory z více než 30 % hlasů (2002: 30,20 %; 2006: 32,32 % hlasů) k 20 % hranici voličské podpory (2010: 22,08 %; 2013: 20,45 %), což představuje

nejnižší úroveň voličské podpory strany od 1992. Ještě výraznější propad voličské podpory bylo možné zaznamenat v případě ODS, která zaznamenala pokles z 35,38 % hlasů z voleb do PS 2006, přes 20,22 % v roce 2010 až na hranici 7,72 % hlasů v předčasných volbách 2013, což je historicky vůbec nejhorší volební výsledek ODS. Další z etablovaných stran, KDU-ČSL, dokonce 2010 na jedno funkční období PS opustila (2010: 4,39 % hlasů), aby se ale v roce 2013 do PS opět vrátila (statistické údaje z *Volby.cz*).

Graf 1. Proměny voličské podpory etablovaných stran od 1996 (v %)



Poznámka: S ohledem na společnou kandidaturu US-DEU a KDU-ČSL v rámci Koalice v roce 2002 není možné určit, jaká byla v těchto volbách podpora KDU-ČSL. V uvedeném plošném grafu je tak hodnota celkové voličské podpory jádra v roce 2002 zobrazena na stejné hladině jako ve sněmovních volbách předchozích.

Tabulky s konkrétními číselnými daty k jednotlivým grafům jsou součástí přílohy tohoto textu.

Zdroj dat: *Volby.cz*.

Jedinou z etablovaných stran, která si více-méně zachovala voličskou podporu z 2006, a nezaznamenala tak výraznější odliv voličů¹², ba naopak si dokonce v předčasných volbách

2013 ještě polepšila, tak zůstala KSČM¹³. Nicméně je to právě KSČM, která doposud dispo-

¹² Podle Červenky (2011, s. 47) volily KSČM 2010 více než 4/5 voličů, kteří stranu volili i v předchozích volbách. Zbývající část voličů z 2006 se 2010 přesunula především k ČSSD, což ale bylo současně poměrně významně kompenzováno přesunem bývalých voličů ČSSD opačným směrem, ke KSČM.

¹³ Sněmovní volby 2010 tak pro KSČM představovaly určitou změnu „pouze“ v tom, že po těchto volbách strana dočasně (na jedno volební období) opustila pozici třetí volebně nejsilnější strany, která ji stabilně náležela od 1996, kdy ji v pozici druhé volebně nejsilnější politické strany vystřídala ČSSD, když kromě ODS a ČSSD získala 2010 více hlasů ještě TOP 09. Po předčasných volbách do PS 2013 se ovšem KSČM na pozici třetí volebně nejsilnější strany opět vrátila (více hlasů obdržely ČSSD a ANO 2011).

novala potenciálem získávat protestní hlasy nespokojených voličů, což se významně projevovalo již 2002 (v reakci na opozičně-smluvní praxi vládnutí v letech 1998 až 2002) a

s největší pravděpodobností to přispělo i k nárůstu voličské podpory KSČM v předčasných sněmovních volbách 2013.

Tabulka 2
Voličská podpora KSČM od 1996

Volby do PS konané v roce	1996	1998	2002	2006	2010	2013
Voličská podpora (abs.)	626 136	658 550	882 653	685 328	589 765	741 044
Voličská podpora (v %)	10,33	11,03	18,51	12,81	11,27	14,91

Zdroj: Volby.cz.

Nárůst podílu propadlých hlasů od 2010

Zatímco celková voličská podpora etablovaných stran začala nejpozději od 2010 klesat, voliči se začali poohlížet po nových alternativách, kterým by odevzdali své hlasy. To mělo dvojí dopad na konečné volební výsledky, přičemž oba faktory spolu navzájem úzce souvisí. Jednak začala výrazně růst voličská podpora novým a mimosněmovním subjektům, s čímž úzce souvisel druhý faktor v podobě výrazné-

ho nárůstu celkového počtu propadlých hlasů. Zejména pak byl nárůst propadlých hlasů výrazný ve sněmovních volbách 2010 (viz tab. 2), kdy se celkový podíl propadlých hlasů ztrojnásobil ve srovnání se situací z voleb 2006, a přiblížil se tak úrovni z parlamentních voleb 1990 (18,81 % propadlých hlasů ve volbách do ČNR) a 1992 (19,11 % ve volbách do ČNR), tedy z období, kdy se česká pluralitní stranická soustava teprve utvářela a byla velmi nestabilní.

Tabulka 3
Podíl propadlých hlasů od 1996

Volby do PS konané v roce	1996	1998	2002	2006	2010	2013
Podíl propadlých hlasů	11,16	11,29	12,55	5,98	18,85	12,62

Zdroj dat: Volby.cz.

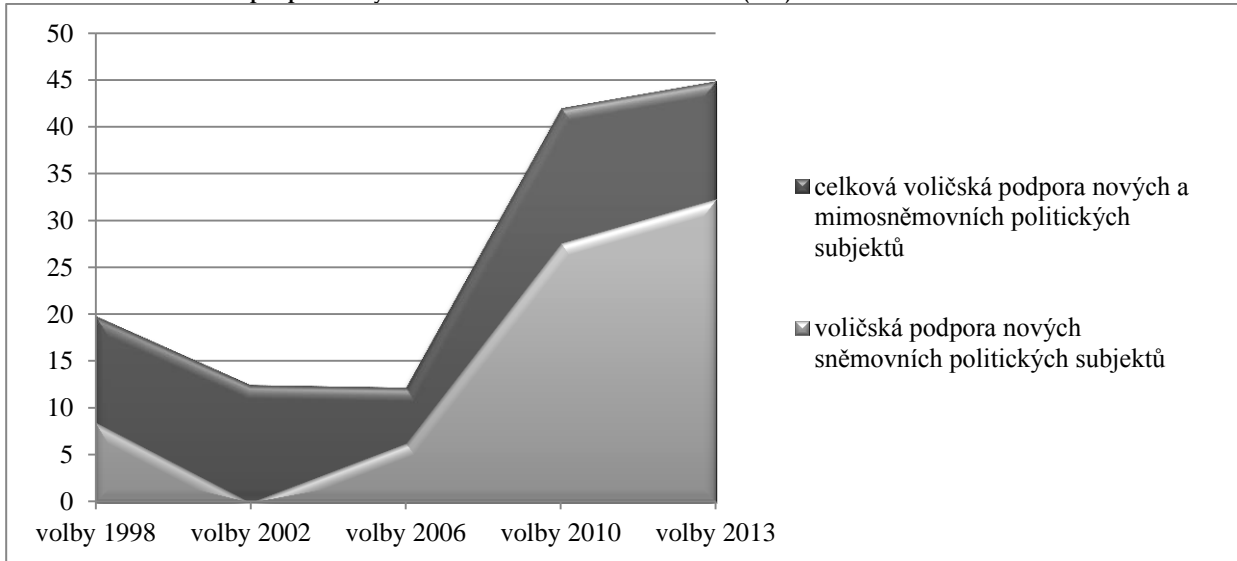
Razantní nárůst počtu propadlých hlasů ve volbách 2010 byl zapříčiněn souběhem několika událostí. Jednak voliči více hlasovali pro nové a mimosněmovní strany, do PS však prozatím pronikly pouze dvě z nich: VV a TOP 09. Naopak několik dalších nových stran skončilo těsně pod 5 % hranicí uzavírací klauzule a do PS se tak nedostalo (Strana práv občanů ZEMANOVCI: 4,33 % hlasů; Suverenita – blok Jany Bobošíkové: 3,67 %). Jak dále upozorňuje Červenka (2011, s. 48), voliči byli navíc v těchto volbách mnohem častěji než dříve ochotni hlasovat i pro strany, jimž předvolební průzkumy dávaly jen malou šanci na volební úspěch. K tomu je ještě pak třeba připočíst i to, že PS v roce 2010 opustila nejen SZ jako „strídavá“ pátá politická strana (podr. viz níže) se 2,44 % hlasů, ale i KDU-ČSL, do té doby stabilní aktér české sněmovní reprezentace (statistické údaje převzaty z *Volby.cz*).

Nástup nových politických subjektů od 2010

Růst podpory novým subjektům se projevil nejviditelněji v tom, že od 2010 nově vstupují na půdu PS v každých volbách hned dva nové subjekty (oproti dřívější jedné nové straně na půdě PS po každých sněmovních volbách¹⁴). Po volbách 2010 se jako nové politické subjekty do PS dostaly TOP 09 a VV, po sněmovních volbách pak šlo o hnutí ANO 2011 a Úsvit přímé demokracie Tomia Okamury. V roce 2013 se navíc do PS vrátila ještě KDU-ČSL.

¹⁴ Výjimku v tomto smyslu představovaly pouze volby 2002, po nichž bylo sněmovní složení stran totožné se situací po volbách 1998 (ČSSD, ODS, KSČM, KDU-ČSL a US v roce 1998, respektive US-DEU v roce 2002).

Graf 2. Celková voličská podpora nových a mimosněmovních stran od 1998 (v %)



Poznámka: KDU-ČSL je – navzdory svému dřívějšímu působení v PS – v roce 2013 počítána jako nová strana, protože v období 2010 až 2013 neměla zastoupení v PS.

Zdroj dat: Volby.cz.

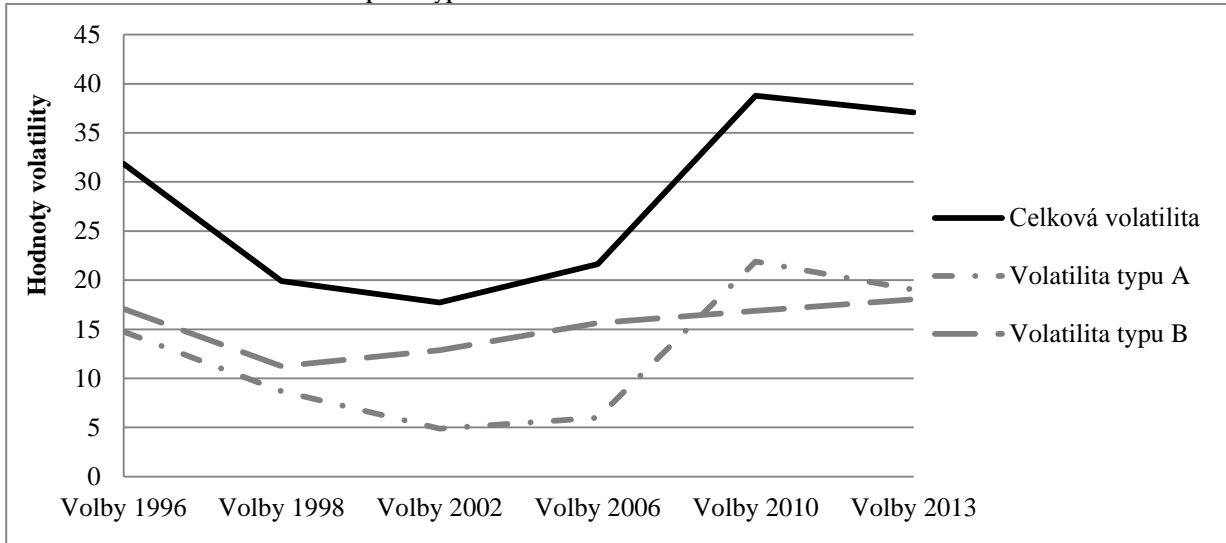
Výše popsané destabilizační tendence patrné nejspíše od 2010 potvrzuje i makroúroveň analýzy pracující s mírou agregované stability stranického systému prostřednictvím konceptu volební volatility. Celková míra volební volatility v období 1996 až 2006 vykazovala setrvalou sestupnou tendenci, pouze volby 2006 zaznamenaly nepatrný nárůst celkové volební volatility (výsledná hodnota se přiblížila situaci z voleb 1998). Navíc od voleb 2002 byla volatilita způsobena především „přelétavostí“ voličů mezi etablovanými stranami (volatilita B), jejíž hodnoty od 1998 setrvaly narůstaly, jakkoli nikterak razantně. Naopak vliv nových a mimosněmovních politických subjektů na celkovou míru volatility byl jen minimální. Tím se český stranický systém v tomto období odlišoval od většiny ostatních postkomunistických zemí a naopak se přibližoval systémům stran v ustávených demokraciích¹⁵, jakkoli hodnoty celkové míry volatility v českých volbách byly o poznání vyšší než v konsolidovaných demokraciích. V tomto smyslu lze tedy v daném období hovořit o českém stranickém systému jako o stabilizovaném ve smyslu organizační stabi-

ty, ve vztahu k volební podpoře jednotlivých stran a k vzorcům voličského chování.

Zlom v ČR nicméně nastává v roce 2010, což posléze potvrdí i výsledky předčasných voleb do PS 2013, a to především v důsledku eroze voličské podpory etablovaných stran a naopak výrazným nárůstem podpory nových a mimosněmovních politických subjektů. Ačkoli hodnoty volatility B zůstávají po volbách 2010 i 2013 na zhruba stejné úrovni jako v předchozím období, rapidně narůstají hodnoty volatility A. Ta se 2010 zvýšila více než pětinašobně ve srovnání s lety 2002 a 2006 a byla nově vyšší než volatilita B, v důsledku toho narostla i celková volební volatilita, která byla ve volbách 2010 a 2013 více než dvojnásobná ve srovnání s obdobím 1998 až 2006. Nárůst celkové míry volatility, a tedy destabilizačních tendencí v českém stranickém systému, proto nebyl způsoben ani tak přesunem voličské podpory mezi etablovanými stranami, což bylo hlavním zdrojem volební volatility v předchozím období, nýbrž nástupem nových politických subjektů a přesunem voličské podpory od etablovaných stran k nim.

¹⁵ Podle Powell s Tuckerem (2014, s. 131) se v ustávených demokraciích západní Evropy podílela volatilita B na výsledné hodnotě v průměru z 60 %, zatímco v postkomunistických zemích naopak zhruba 70 % hodnoty celkové volební volatility připadalo na volatilitu A. V ČR přispěla volatilita A k celkové míře volební volatility zhruba z 1/4 ve volbách 2002 a zhruba z 1/5 ve volbách 2006 (viz graf 3).

Graf 3. Celková volatilita a volatilita podle typu ve volbách do PS od 1996

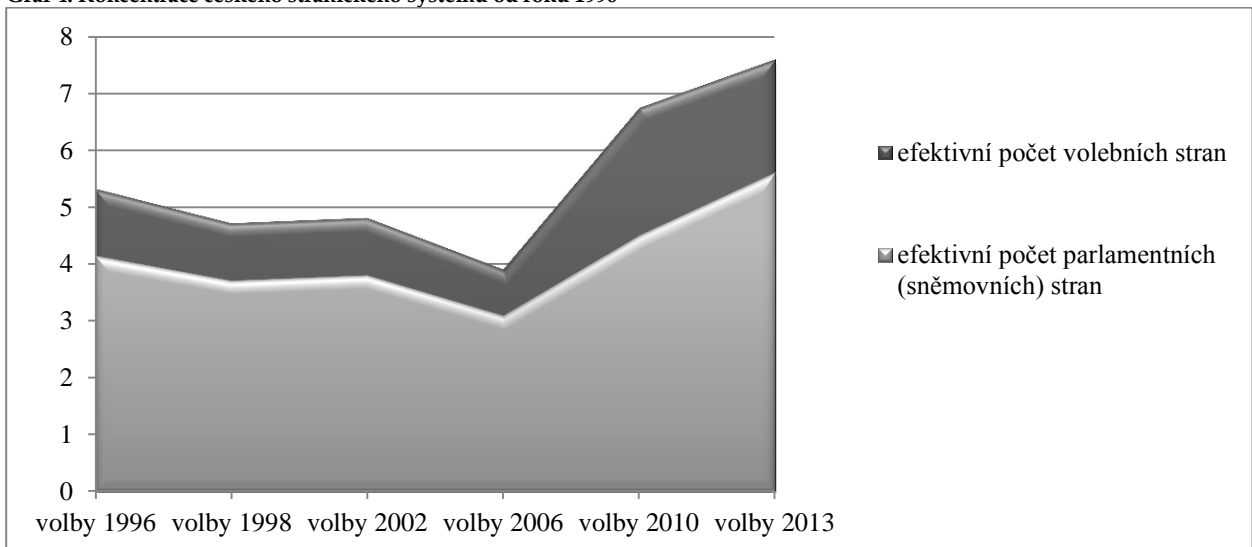


Zdroj: vlastní výpočty autora.

Jedním z logických důsledků nárůstu podpory nových stran a jejich vstupu do PS jsou sílící tendence k fragmentačnímu pnutí, a tedy proces dekoncentrace české stranicko-politické soustavy. Koncentrační tendence českého stranického systému, vrcholící ve volbách 2006, byly ostatně patrné už: a) z klesajícího podílu

propadlých hlasů (viz tabulka 2), či b) naopak z rostoucího celkového podílu hlasů odevzdaných stranám se zastoupením v PS (viz graf 1), a/nebo c) z nárůstu celkové voličské podpory jádra české stranické soustavy (viz graf 1).

Graf 4. Koncentrace českého stranického systému od roku 1996



Poznámka: Ve volbách 2002 kandidovaly KDU-ČSL a US-DEU společně jako Koalice, pročez by se nabízelo počítat tyto dvě politické strany jako jeden kandidující subjekt, což je také učiněno při výpočtu ENEP. Protože ale po těchto volbách KDU-ČSL a US-DEU neustavily jeden poslanecký klub, nýbrž dva samostatné, jsou tyto dvě politické strany v případě určení ENPP počítány samostatně jako dva politické subjekty.

Zdroj: Charvát, 2013, s. 187, tab. 6.2; vlastní výpočty autora.

Z hodnot ENP (viz graf 4) je zřejmé, že nejspíše od voleb 1996 dochází k postupné koncentraci českého stranického systému. Ačkoli je v souvislosti s volbami 2002 možné zazname-

nat jisté zastavení tohoto trendu, výsledky voleb 2006 navazují na dříve nastavené trendy. Od voleb 1998 se nicméně proces koncentrace stranického systému zpomaluje, protože se

česká stranicko-politická soustava víceméně stabilizovala. Výraznější pokles hodnoty ENP ve volbách 2006 pak lze vysvětlit posílením zisků obou volebně nejsilnějších stran a jejich většího odstupu od stran ostatních. Zásadní zlom v tomto vývoji ale přinesly výsledky voleb 2010 a 2013, které naznačují a potvrzují nárůst fragmentačního pnutí a nástup dekoncentračních tendencí v rámci české stranické soustavy.

Závěr

Sněmovní volby 2010 a 2013 přinesly poměrně významnou proměnu vývojových tendencí uvnitř českého stranického systému ve srovnání s předchozím obdobím. Zatímco v období 1998 až 2009 bylo možné český stranický systém charakterizovat jako víceméně strukturovaný, usazený a poměrně stabilní, navíc s přítomností zřetelných koncentračních tendencí, sněmovní volby 2010 a 2013 v podstatě obrátily vývoj opačným směrem.

Zdrojem procesu rekonstrukce českého stranického systému byla poměrně razantní proměna voličského chování ve sněmovních volbách 2010 a 2013, zejména pak odklon voličů od etablovaných stran a namísto toho hledání nových alternativ. Tím došlo na jedné straně k erozi voličské podpory etablovaných stran, což bylo na druhé straně doprovázeno výrazným nárůstem voličské podpory nových politických subjektů a jejich vstupem do PS. Důsledkem tohoto vývoje bylo několik nových, na sobě vzájemně závislých procesů uvnitř českého stranického systému: destabilizace jednotek stranické soustavy i stranického systému jako celku, jeho dekoncentrace a restrukturalizace. Poměrně výstižně tak proměnu českého stranického systému od roku 2010 vystihli Haughton, Novotná a Deegan-Krause (2013): od „křehké stability“ (*fragile stability*) před sněmovními volbami 2010 k současné „stabilní křehkosti“ (*stable fragility*).

Poděkování

Autor příspěvku by rád na tomto místě poděkoval váženým kolegům doc. PhDr. Ladislavu Cabadovi, Ph.D. a PhDr. Petru Justovi, Ph.D. z Katedry politologie a humanitních studií Metropolitní univerzity Praha za řadu cenných a podnětných připomínek k první verzi

textu předkládaného příspěvku. Poděkování za cenné a inspirativní připomínky náleží rovněž anonymním recenzentům.

Literatúra:

- BARTOLINI, S. – MAIR, P.: Identity, Competition, and Electoral Availability: The Stabilisation of European Electorates, 1885 – 1985. Cambridge: Cambridge University Press 1990.
- BIRCH, S.: Electoral Systems and Political Transformation in Post-Communist Europe. Basingstoke: Palgrave Macmillan 2003.
- CABADA, L. – HLOUŠEK, V. – JUREK, P.: Ztraceny v tranzici? Minulost a přítomnost politického stranictví ve střední a východní Evropě. Brno: Fakulta sociálních studií Masarykovy univerzity, Mezinárodní politologický ústav 2013.
- COX, G. W.: Making Votes Count. Strategic Coordination in the World's Electoral Systems. Cambridge: Cambridge University Press 1997.
- ČERVENKA, J.: Stranický systém v restrukturalizaci? Volby 2010 v kontextu percepce politiky a politických stran českou veřejností. Naše společnost, roč. 9, č. 2 (2011), s. 44 – 59.
- DEEGAN-KRAUSE, K. – HAUGHTON, T.: A Fragile Stability: The Institutional Roots of Low Party System Volatility in the Czech Republic, 1990 – 2009. Politologický časopis, roč. 17, č. 3 (2010), s. 227 – 241.
- DRAHOKOUPIL, Š.: Volby 2013: dekonsolidace stranického systému a vzestup anti-politiky. Praha: Heinrich Böll Stiftung, 21. listopadu 2013. Dostupné na: <<http://www.cz.boell.org/web/19-1348.html>> [24/01/2014].
- DUMONT, P. – CAULIER, J.-F.: The Effective Number of Relevant Parties: How Voting Power Improves Laakso-Taagepera's Index, 2003 Dostupné na: <http://centres.fusl.ac.be/CEREC/document/2003/cerec2003_7.pdf> [24/01/2014].
- DUNLEAVY, P. – BOUCEK, F.: Constructing the Number of Parties. Party Politics, Vol. 9, No. 3 (2003), pp. 291 – 345.
- FIALA, P. – HLOUŠEK, V.: Stranický systém České republiky. In: FIALA, P. – HERBUT, R. (eds.): Středoevropské systémy politických stran. Česká republika, Maďarsko, Polsko a Slovensko. Brno: MPÚ MU 2003, s. 13 – 54.
- GREGOR, K.: Babiš sebral nejvíc hlasů ODS, Okamura Věcem veřejným. *iHNED.cz*, 28. října 2013. Dostupné na:

- <<http://data.blog.ihned.cz/c1-61091170-babis-sebral-nejvic-hlasu-ods-okamura-vecem-verejnym>> [24/01/2014].
- HANLEY, S.: Dynamika utváření nových stran v České republice v letech 1996 – 2010: hledání možných příčin politického zemětřesení. Sociologický časopis, roč. 47, č. 1 (2011), s. 115 – 136.
- HAUGHTON, T. – NOVOTNÁ, T. – DEEGAN-KRAUSE, K.: The Czech Paradox: Did the Winner Lose and the Losers Win? Washington Post Monkey Cage blog, 30. října 2013. Dostupné na: <<http://www.washingtonpost.com/blogs/monkey-cage/wp/2013/10/30/the-czech-paradox-did-the-winner-lose-and-the-losers-win/>> [24/01/2014].
- HAVLÍK, V.: Politické strany a jejich systém v letech 2006 – 2010. In: BALÍK, S. (ed.): Volby do Poslanecké sněmovny v roce 2010. Brno: CDK 2010, s. 11 – 38.
- HAVLÍK, V. – KOPEČEK, L.: Krize vládnutí v České republice. Analýza působení volebního a stranického systému a návrhy možných řešení. Politologický časopis, roč. 15, č. 3 (2008), s. 183 – 205.
- HLOUŠEK, V. – KOPEČEK, L.: Cleavages in the Contemporary Czech and Slovak Politics Between Persistence and Change. East European Politics & Societies, Vol. 22, No. 3 (2008), pp. 518 – 552.
- CHARVÁT, J.: Vývoj hlavních politických stran a stranického systému v České republice. In: BUREŠ, J. – CHARVÁT, J. – JUST, P. – ŠTEFEK, M.: Česká demokracie po roce 1989. Institucionální základy českého politického systému. Praha: Grada 2012, s. 231 – 378.
- CHARVÁT, J.: Politika volebních reforem v ČR po roce 1989. Praha: Grada 2013.
- JUST, P.: Praxe demokratického vládnutí a vývoj vládních koalic v ČR. In: BUREŠ, J. – CHARVÁT, J. – JUST, P. – ŠTEFEK, M.: Česká demokracie po roce 1989. Institucionální základy českého politického systému. Praha: Grada 2012, s. 379 – 425.
- KOSTELECKÝ, T.: Výsledky voleb do Poslanecké sněmovny v regionálním pohledu. In: LINEK, L. (ed.): Voliči a volby 2010. Praha: Sociologické nakladatelství a Sociologický ústav Akademie věd ČR 2012, s. 105 – 131.
- KOUBEK, J.: České sněmovní volby 2010 z hlediska stability a změny stranického systému: blokační aktéři, personalizace, lokalizace a fragmentace. Politologická revue, roč. 16, č. 1 (2010), s. 111 – 127.
- LAAKSO, M. – TAAGEPERA, R.: Effective Number of Parties: Measure with Application to West Europe. Comparative Political Studies, Vol. 12, No. 1 (1979), pp. 3 – 27.
- LIJPHART, A.: Electoral Systems and Party Systems. A Study of Twenty-Seven Democracies, 1945 – 1990. Oxford a Toronto: Oxford University Press 1994.
- LIJPHART, A.: Patterns of Democracy. Government Forms and Performance in Thirty-Six Countries. New Haven: Yale University Press 1999.
- MAINWARING, S. – ESPAÑA, A. – GERVASONI, C.: Extra System Electoral Volatility and the Vote Share of Young Parties. Příspěvek přednesený na 81. výroční konferenci Kanadské společnosti pro politické vědy (Canadian Political Science Association). Ottawa, Kanada, 28. května 2009. Dostupné na: <<http://www.cpsa-acsp.ca/papers-2009/Mainwaring.pdf>> [24/01/2014].
- MAIR, P.: The Electoral Universe of Small Parties in Postwar Western Europe. In: MÜLLER-ROMMEL, F. – PRIDHAM, G. (eds.): Small Parties in Western Democracies. Comparative and National Perspectives. London: Sage 1991, s. 42 – 70.
- MOLINAR, J.: Counting the Number of Parties: An Alternative Index. American Political Science Review, roč. 85, č. 4 (1991), s. 1383 – 1391.
- PEDERSEN, M.: The Dynamics of European Party Systems: Changing Patterns of Electoral Volatility. European Journal of Political Research, Vol. 7, No. 1 (1979), pp. 1 – 26.
- POWELL, E. N. – TUCKER, J. A.: New Approaches to Electoral Volatility: Evidence from Postcommunist Countries. Příspěvek přednesený na 81. výroční konferenci Americké společnosti pro politické vědy (American Political Science Association). Toronto, Kanada, 4. září 2009. Dostupné na: <http://papers.ssrn.com/sol3/papers.cfm?abstract_id=1449112> [24/01/2014].
- POWELL, E. N. – TUCKER, J. A.: Revisiting Electoral Volatility in Post-Communist Countries: New Data, New Results and New Approaches. British Journal of Political Science, Vol. 44, No. 1 (2014), pp. 123 – 147.
- PŠEJA, P.: Stranický systém ČR. Politické strany a jejich vývoj 1989 – 1998. Brno: CDK 2005.
- RAE, D. W.: The Political Consequences of Electoral Laws. New Haven: Yale University Press 1971.
- SHUGART, M. S.: Electoral Reform in Systems of Proportional Representation. European Jour-

- nal of Political Research, Vol. 21, No. 3 (1992), pp. 207 – 224.
- SOKOL, P.: Krajina po bitvě: Nový politický zeměpis Česka po předčasných volbách. Reflex, roč. 24, č. 44 (31. října 2013), s. 32 – 39.
- STEGMAIER, M. – VLACHOVÁ, K.: The Parliamentary Election in the Czech Republic, May 2010. Electoral Studies, Vol. 30, No. 1 (2011), pp. 238 – 241.
- ŠEDO, J.: Volební systémy postkomunistických zemí. Brno: Centrum pro studium demokracie a kultury 2007.
- ŠEDO, J.: Výzkum volatility a proměny stranického spektra ve volbách do Poslanecké sněmovny v roce 2010. Středoevropské politické studie, roč. 13, č. 2 – 3 (2011), s. 246 – 259.
- TAAGEPERA, R. – SHUGART, M. S.: Seats and Votes. The Effects and Determinants of Electoral Systems. New Haven a London: Yale University Press 1989.
- TAAGEPERA, R.: Predicting Party Sizes. The Logic of Simple Electoral Systems. Oxford a New York: Oxford University Press 2007.
- VOLBY.CZ. Volební server Českého statistického úřadu. Dostupné na: <<http://www.volby.cz>> [24/01/2014].
- WOLINETZ, S. B.: Party Systems and Party Systems Types. In: KATZ, R. S. – CROTTY, W. J. (eds.): Handbook of Party Politics. London, Thousand Oaks a New Delhi: Sage 2006, s. 51 – 62.

Příspěvek byl zpracován jako dílčí výstup z výzkumného projektu „Krise politického stranictví v České republice“ (č. C06-35) financovaného z Interního grantového systému Metropolitní univerzity Praha.

Přílohy

Tabulka ke grafu 1: Proměny voličské podpory etablovaných politických stran od 1996 (v %)

Volby do PS konané v roce	1996	1998	2002	2006	2010	2013
Souhrnná voličská podpora ODS a ČSSD	56,06	60,05	54,67	67,70	42,30	28,17
Voličská podpora jádra (ODS + ČSSD + KSČM + KDU-ČSL)	74,47	80,08	N/A*	87,73	57,96	49,86

Poznámka: S ohledem na společnou kandidaturu US-DEU a KDU-ČSL v rámci Koalice v roce 2002 není možné určit, jaká byla v těchto volbách podpora KDU-ČSL. V uvedeném plošném grafu je tak hodnota celkové voličské podpory jádra v roce 2002 zobrazena na stejné hladině jako ve sněmovních volbách předchozích.

Zdroj dat: Volby.cz.

Tabulka ke grafu 2: Celková voličská podpora nových a mimosněmovních stran od 1998 (v %)

Volby do PS konané v roce	1998	2002	2006	2010	2013
Celková voličská podpora „nových“ politických subjektů	12,55	12,55	12,27	42,04	44,93
Voličská podpora nových politických subjektů se zastoupením v PS	8,60	0,00	6,29	27,58	32,31

Poznámka: KDU-ČSL je – navzdory svému dřívějšímu působení v PS – v roce 2013 počítána jako nová strana, protože v období 2010 až 2013 neměla zastoupení v PS.

Zdroj dat: Volby.cz.

Tabulka ke grafu 3: Celková volatility a volatility podle typu ve volbách do PS od 1996

Volby do PS konané v roce	1996	1998	2002	2006	2010	2013
Volatilita typu A	14,76	8,70	4,87	5,98	21,88	19,02
Volatilita typu B	17,07	11,22	12,85	15,64	16,89	18,05
Celková volatility	31,83	19,92	17,72	21,62	38,77	37,07

Zdroj: vlastní výpočty autora.

Tabulka ke grafu 4: Koncentrace českého stranického systému od 1996 – absolutní počet stran (N_0), ENPP, ENEP

Volby do PS konané v roce	1996	1998	2002	2006	2010	2013
N_0	6	5	5 (4)*	5	5	7
ENPP	4,15	3,71	3,81 (3,67)*	3,10	4,51	5,62
ENEP	5,33	4,72	4,82	3,91	6,75	7,61

Poznámka: Ve volbách 2002 kandidovaly KDU-ČSL a US-DEU společně jako Koalice, pročež by se nabízelo počítat tyto dvě politické strany jako jeden kandidující subjekt, což je také učiněno při výpočtu ENEP. Protože ale po těchto volbách KDU-ČSL a US-DEU neustavily jeden poslanecký klub, nýbrž dva samostatné, jsou tyto dvě politické strany v případě určení ENPP počítány samostatně jako dva politické subjekty.

Zdroj dat: Charvát, 2013, s. 187, tab. 6.2; vlastní výpočty autora.