



Osmanlı Mirası Araştırmaları Dergisi (OMAD), Cilt 2, Sayı 3, Temmuz 2015, ss. 42-65.

Journal of Ottoman Legacy Studies (JOLS), Volume 2, Issue 3, July 2015, pp. 42-65.

ISSN 2148-5704

ISPARTA-GÖNEN'DEKİ “ESKİ HAMAM” ÜZERİNE BİR DEĞERLENDİRME

An Assessment of “Old Hamam” in Isparta-Gönen

Doğan DEMİRCİ*

Özet: Bu makale Isparta'nın Gönen ilçesinde, yerel halk arasında “Selçuklu hamamı” olarak bilinen metruk hamam ve bitişiğindeki yapının mimarisini Anadolu'daki diğer hamamların planları ile karşılaştırarak incelemektedir. Makalede Gönen Eski Hamamı'nın plan şeması, yapım tekniği ve malzeme açısından Anadolu'da çokça görülen hamam planı tiplerine göre farklılıklar gösterdiği ortaya konulmaktadır.

Anahtar Kelimeler: Isparta, Gönen, hamam, mimari, Eski Hamam

Abstract: This article examines the architectural structure of an abandoned hamam and the adjacent building, which is known to locals as “Seljuk hamam”, in Gönen town of Isparta and compares their architecture with the plans of other hamams in Anatolia. Article presents that the shape of its plan, its construction technic and the materials used set this hamam different from other hamams in Anatolia.

Key Words: Isparta, Gönen, bathhouse, architecture, Old Hamam

Giriş

İşlevlerini görmek için suyu kullanmak zorunda olan veya suyu kullanabilmek için yapılmış yapılar su mimarisi yapılarıdır ve mimari açıdan su mimarisinin en önemli yapıları hamamlar olarak karşımıza çıkmaktadır.¹ Türklerin Anadolu'ya gelmeden önce, Orta Asya kültür çevresinde de yıkanma ve vücut temizliği kavramına önem verdikleri, “Munça ya da Munçak” adını verdikleri hamamların bulunduğu, ayrıca göçebe Türklerin de hamama “Çerge” adını verdikleri bazı kaynaklarda belirtilmektedir.² Bununla beraber, Türklere özgü sayılan hamam mimarisinin ana hatları ise XII. yüzyıldan bu yana Anadolu'da izlenebilmektedir.³ Yapıldıkları dönemin bazı mimari özellikleri dışında Türk hamamları; bölümleri, yapım malzemesi ve yapım tekniği açısından birbirleriyle çok benzerlik göstermektedirler. Türk hamamları, genel olarak soyunmalık (camekân), aralık, ılıklik, sıcaklık, halvet, sıcak ve soğuk su deposu ile külhan bölümlerinden oluşmaktadır. Temizlenmek amacı taşıyan bu yapılarının dış cepheleri süslemeden uzak ve oldukça sade bir görünüme sahiptir.

Anadolu'daki Türk hamam yapılarına ilişkin olarak, araştırmacı ve bilim adamları tarafından farklı gruplandırmalar yapılmıştır. Örneğin kullanım amacına göre hamamlar iki kısım hâlinde incelenmektedir. Birinci kısım olarak; köşk, saray, konak, kışla ya da tekke gibi yerlerde sınırlı sayıda insanın yıkanması için düşünülmüş ve hacimleri buna göre düzenlenmiş tek hamam örnekleri “özel hamamlar” grubuna dâhil edilmektedir. “Çarsı Hamamları” olarak nitelendirilen halk hamamları ise köy, kasaba ve şehir insanının faydalanması için tek veya çifte

* (Yrd. Doç. Dr.), Süleyman Demirel Üniversitesi, Fen Edebiyat Fakültesi, Sanat Tarihi Bölümü, Isparta/Türkiye, e-mail: dogandemirci@sdu.edu.tr

¹ Hüsrev Tayla, *Geleneksel Türk Mimarisinde Yapı Sistem ve Elemanları*, Cilt 1, Mas Matb., İstanbul 2007, s. 25.

² Birsan Erat, “Hamamlar”, *Anadolu Selçuklu ve Beylikler Dönemi Uygarlığı-II*, Editörler Ali Uzun Pekker-Kenan Bilici, Kültür ve Turizm Bakanlığı, Desen Ofset, Ankara 2006, s. 451.

³ Doğan Kuban, *Osmanlı Mimarisi*, Yem Yayınları, İstanbul 2007, s.160.

hamam şeklinde yapılmış vakıf binalarıdır.⁴ Bunun dışında, genel olarak Anadolu'daki hamam yapılarına ilişkin olarak araştırmacıların üzerinde durduğu konular üç grup altında toplanabilmektedir. Bunlardan en yaygın olanı, geleneksel hamam biriminin mekânsal plan düzenine göre sınıflandırılmasıdır. İkinci grup konumlarına göre yapılandırır. Üçüncü grup ise hamamların plan tiplerinin kadın veya erkekler için günün belli saatlerinde kullanılmak üzere tek veya her iki cinsin istenilen zamanda ayrı ayrı kullandığı, su depoları ve külhanların ortak olduğu çifte hamam durumuna göre yapılanlardır. Çarşı hamamı tipinde yapılan çifte hamamların kadın ve erkek girişleri ayrı ayrı düzenlenmiştir. Bunlardan "Tek Hamamlar", erkekler için yapılmış olan ve günün belli saatlerinde kadınların kullanımına tahsis edilen hamamlardır. Ancak kadınların yararlanması için sabah veya öğleden sonra nöbetleşe de kullanılmaktadır. Halk arasında "Kuşluk Saati" denen saatte sabah saat 10 ya da 11'e kadar kadınlara tahsis edildiği için bu hamamlara "Kuşluk Hamamı" denilmektedir.⁵

Saim Ülgen, hamamları plan ve kütle, sıcaklığın oluşma tarzı ve halvet sayısına göre üç grupta toplamaktadır.⁶ Eyice, bu gruplandırmaya ilişkin; soyunmalık kısımlarına veya kadınlar ve erkekler kısmının düzenlenmesine bakılarak bir sınıflandırma yapılmasının doğru olmayacağını, bu düzenlemelerin yer ve topoğrafya ihtiyaçlarının etkisinde oluşturulduğunu söylemektedir.⁷ Semavi Eyice Osmanlı hamam planlarını sıcaklık mekânlarına göre değerlendirerek altı farklı grupta toplamaktadır.⁸

Eyice, Osmanlı hamam planlarını, en önemli bölüm olarak değerlendirdiği sıcaklığa göre kategorize etmiştir. Önge de, Eyice gibi sıcaklık düzeni açısından tüm hamamların sıcaklık bölümlerinin aksiyal ve radyal şemalara bağlı kaldıklarını vurgulayarak, hamam planlarının gruplandırmasında sıcaklık bölümün dikkate alınması gerekliliğini belirtmektedir.⁹ Bunun yanı sıra Önge, XII. ve XIII. yüzyıl hamamlarındaki sıcaklık kompozisyonlarının sonraki yüzyıllarda tekrar edildiğinden hareketle, genellikle Osmanlı Dönemi örnekleri esas alınarak yapılmış olan plan tiplerine göre Anadolu'daki XII. ve XIII. yüzyıl hamamlarının da ilave edilmesinin mümkün olduğunu ifade etmektedir.¹⁰

Anadolu'nun en eski hamamlarından olan Kayseri'deki Köçük Hamamı, hemen yakınında bulunan cami ve medreseye vakıf olarak yapılmıştır.¹¹ Camide bulunan kitabelerin en eskisi, Hicri 608 (Miladi 1211-12) yılında Danişmendliler'den Atsız Elti'nin yaptırdığı tamiratı gösterdiğine göre, külliye ile birlikte hamamın daha eski bir tarihte, XII. yüzyılın son yarısında yapılmış olabileceği ifade edilmektedir.¹²

İncelemenin konusu olan Isparta'nın Gönen ilçesindeki hamamın halk arasında "Selçuklu Hamamı" olarak bilindiği, müze kayıtlarında ise adı "Eski Hamam" olarak geçtiği görülmektedir. Hamam, Isparta iline 17 km. mesafedeki Gönen ilçe merkezinde, Cami Mahallesi, Hamam Sokak'ta bulunmaktadır. Mülkiyeti Gönen Belediyesine, sorumluluğu ise Vakıflar Genel Müdürlüğüne aittir. Tapununun 169 ada, 8147 parselinde bulunan hamam, Antalya

⁴ Yılmaz Önge, "Anadolu Türk Hamamları Hakkında Genel Bilgiler ve Mimar Koca Sinan'ın İnşa Ettiği Hamamlar", *Mimarbaşı Koca Sinan Yasadığı Çağ ve Eserleri*, T.C. Başbakanlık Vakıflar Genel Müdürlüğü, Ayrı Basım, İstanbul 1988, s. 404.

⁵ Süheyl Ünver, "Türk Hamamı", *Belleten*, Cilt 37, Sayı 145, İstanbul 1973, s. 89, 91.

⁶ A. Saim Ülgen, "Hamam", *İslam Ansiklopedisi*, Cilt 5, MEB Yayınevi, İstanbul 1950, s. 174-177.

⁷ Semavi Eyice, "İznik 'de Büyük Hamam ve Osmanlı Devri Hamamları Hakkında Bir Deneme", *İ.Ü. Edebiyat Fak. Tarih Dergisi*, Cilt 11, Sayı 15, İstanbul 1960, s. 108.

⁸ Semavi Eyice, "Hamam", *TDV İslam Ansiklopedisi*, Cilt 15, İstanbul 1997, s. 417-419; Ayrıca bkz. Anonim, "Hamamlar", *Dünden Bugüne İstanbul Ansiklopedisi*, Türkiye Ekonomik ve Toplumsal Tarih Vakfı, Cilt 3, İstanbul 1994, s. 538.

⁹ Yılmaz Önge, "Eski Türk Hamamlarında Aydınlatma", *Vakıflar Dergisi*, Başbakanlık VGM, Sayı 12, Ankara 1979, s. 129; Ayrıca, bkz. Yılmaz Önge, *Anadolu'da XII-XIII. Yy. Türk Hamamları*, VGM Yay., Ankara 1995, s. 25.

¹⁰ Y. Önge, *a.g.e.*, s. 26.

¹¹ Eyice, Önge'nin Kayseri'deki Köçük Hamamı'nın ilk çağlardan ve ya muhtemelen Roma Dönemi'nden kalan temeller üzerine inşa edildiğini düşündüğü belirtilmektedir. Bkz. Semavi Eyice, "Hamam", ... s. 412.

¹² S. Eyice, "Hamam", ..., s. 412.

Kültür ve Tabiat Varlıklarını Koruma Bölge Kurulu'nun 11.11.2003 gün ve 6069 sayılı kararı ile "Korunması Gerekli Taşınmaz Kültür Varlığı, I. Grup Anıt Eser" olarak tescil edilmiştir. Kitabesi ve vakfiyesi bulunmayan yapı, halk arasında "Selçuklu Hamamı" olarak bilinmektedir. Hamamın 50 yıl öncesine kadar kullanıldığı yöre halkı tarafından söylenmektedir. Hamam yapısı tarafımızdan farklı tarihlerde görülmüş ve fotoğraflandırılmıştır. Gönen Eski Hamam'ın Isparta'daki diğer tarihî hamamlara göre mimari yönden bazı farklılıklar arz ettiği anlaşılmaktadır. Yakın tarihlere kadar kullanılan bölümlerin dışında, güney yönde ve aynı aksta üst örtüsü tamamen yıkılmış ve duvarları tahrip olmuş bir mekân sırası daha bulunmaktadır. Yıkılan birimlerin, bir başka hamam yapısına ait olabilecekleri, duvardaki pöhrenklerden ve günümüze gelebilen sıvalarından anlaşılmaktadır. Ayrıca, bugüne kadar araştırılan hamamların sıcaklık birimlerine göre yapılmış tipolojik ayırımlarına göre, Gönen Eski Hamam'ın planındaki farklılıkları nereden kaynaklanabileceği ve yıkılan bölümlerin olası işlevi araştırılmış, tarafımızdan bazı sonuçlara varılmıştır. Yapılan inceleme ve araştırmalarda hamamın kesit ve planı çıkartılmış, ayrıca yıkılan bölümleri dâhil olmak üzere üç boyutlu çizimleri gerçekleştirilmiştir.¹³

Yazılı kaynakların taranması sonucunda Isparta Gönen Eski Hamam'a ilişkin bilimsel olarak bugüne kadar herhangi bir inceleme ve araştırma yapılmadığı anlaşılmaktadır. Günümüzde hamamın ahşap aksamları parçalanmış, duvarlardaki sıvaları ile özellikle batı ve güney yöndeki dış duvarlarının taşları da dökülmeye başlamıştır. Gönen Eski Hamam hakkında yerel olarak yazılmış iki kaynak hariç tutulursa, adından başka bir yerde bahsedilmemiştir. Bu kaynaklardan birisi Böcüzade tarafından yazılan "Isparta Tarihi" isimli kitaptır. "Isparta Tarihi" isimli kitabında Böcüzade hamamdan şöyle bahsetmektedir: *Nefs-i Gönen'de eskiden kalmış bir han ve bir hamam mevcut ise de asar-ı atikadan addolunabilecek şeylerden yalnız kabristanlarda ve ebniye duvarlarında resimli ve Hristiyanca yazılı bazı taşlar mermerler görülür.*¹⁴

"Gönen'in Dünü Bugünü Yarını" isimli kitapçığında Ramazan Özdemir ise Gönen Eski Hamam'a ilişkin şunları söylemektedir:

*"1220-1237 yıllarında hükümdarlık yapan Alaaddin Keykubat devrinde de Atabey'de bir medrese yaptırılmıştır. Aynı yıllarda Gönen'de muntazam bir hamam yaptırılmıştır. O tarihten günümüze kadar hiçbir taş dahi sökülmemiştir. Dört adet yıkanma odası, bir serinleme salonu ve sonradan ilave edilebilen kadınlar hamamının büyük bir kısmı yıkılmıştır. Aynı zamanda bir de çay salonu ilave edilmiştir. Önceleri hamamın zemini mermer döşeme iken yakıt pahalılaşınca 1940 yılında mermerler ısınmıyor diye sökülerek Isparta'daki hamam sahiplerine satılmıştır. Daha sonra mermer yerine beton dökülmüştür. 1965 yıllarına kadar Belediye tarafından çalıştırılmışsa da daha sonraları çalıştırılmaz olmuştur."*¹⁵

Yazılı bu iki kaynağın dışında, civarda yaşayan bazı şahıslar hamamın kitabesinin bulunduğu ama zamanla kaybolduğu hususunu ifade edilmişse de kitabesinin içeriği hakkında bir fikir verilememiştir. Hamamın dış cephesinin incelenmesi sonucunda kitabelik izine rastlanılmamıştır. Hamamın eğer bir kitabesi olsaydı hem civardaki yaşlılardan kitabenin konusunu hatırlayabilen kimseler olmalı hem de bundan yaklaşık yüz yıl önce "Isparta Tarihi" isimli kitabını hazırlayan Böcüzade'nin ve "Gönen'in Dünü Bugünü Yarını" isimli kitapçığı hazırlayan Ramazan Özdemir'in önemli bir belge niteliği taşıyan bu kitabeden bahsetmesi, bu konuyu atlamamaları gerekirdi. Bu nedenle hamamın kitabesinin sonradan kaybolduğu konusundaki bazı ifadelerin bir rivayetten ibaret olduğu düşünülmektedir.

Gönen ilçesinde Kaymakamlık, Gönen Belediyesi ve Gönen'de ikamet eden bazı kimseler Selçuklu Dönemi'nden kaldığını söyleyerek hamamın araştırılması ve restorasyonunun

¹³ Alanda bana yardımcı olan ve çizimleri gerçekleştiren Yüksek Lisans Öğrencisi Mustafa Hakan Çimen'e burada teşekkür etmek istiyorum.

¹⁴ Böcüzade Süleyman Sami, *Isparta Tarihi*, Çeviren ve hazırlayan: Hasan Babacan, Isparta İl Kültür ve Turizm Müdürlüğü Yayınları, Sistem Ofset Basım ve Yayın Sanayi ve Tic. Ltd. Şti., Isparta 2012, s. 54.

¹⁵ Ramazan Özdemir, *Isparta Gönen, dünü, bugünü, yarını*, İkinci Baskı, BYY 2002, s. 26.

yapılması konusunda değişik zamanlarda resmî makamlara başvuruda bulunmuşlar, konuyu yazılı veya sözlü olarak pek çok yerde dile getirmişlerdir. Antalya Kültür Varlıklarını Koruma Bölge Kurulu raporlarında ve Isparta Müze Müdürlüğü'nün 05.12.2006 tarihli Uzman Raporu'nda hamamın Selçuklu ve Beylikler Dönemi'ne ait olabileceği bildirilmiş, Gönen Belediyesi ve Vakıflar Genel Müdürlüğü tarafından daha fazla tahrip olmasını önlemek ve bu harap ve bakımsız durumdan kurtarmak amacıyla restorasyonunun yapılması konusunda bazı girişimlerde bulunulmuştur. Gönen Belediyesi hamamın restitüsyonu ve restorasyonu için Antalya Anıtlar ve Rölöve Müdürlüğüne farklı tarihlerde yazılar yazıldığı, Antalya Anıtlar ve Rölöve Müdürlüğü tarafından keşif bedellerinin çıkartıldığı görülmüştür. Ancak bu girişimlerin dışında, hamamla ilgili olarak uzunca bir süredir herhangi bir faaliyetin olmadığı anlaşılmaktadır.

1. "Eski Hamam"ın Günümüzdeki Durumu

Gönen Eski Hamam'ını son dönemlere kadar kullanılan, sağlam kalabilmiş bölümleri ve yıkılmış bölümleri olmak üzere iki farklı başlık altında incelemek mümkündür. Yakın zamana kadar kullanılan hamam, yıkılmış bölümleriyle birlikte bir bütün oluşturmaktadır. Çünkü aradaki duvar ortak olup çevre duvarı tüm birimlerini çevirmektedir. Bu nedenle, dış ölçüleri, yıkılmış bölümleri de dâhil olmak üzere 22.90x27 metre olarak ölçülmüştür. Hamamın dış duvarları moloz taş örgüdür. Moloz taşların derz aralarında küçük tuğla parçaları kullanılmıştır. Kuzeydoğu köşesindeki soyunma bölümünün dış duvarlarında ağaç hatıllar kullanılırken, hamamın diğer dış beden duvarlarında, yerden yaklaşık 2.50 metre yukarıda taş hatıllar kullanılmıştır (Foto: 1-3). Eyice'nin sıcaklık bölümlerine göre yapmış olduğu gruplandırmaya göre Gönen Eski Hamam'ın 5. tip içerisine dâhil edilmesi, yani sıcaklığı kubbeli ve dikdörtgen şeklinde olan enine gelişmiş sıcaklıklı, çifte halvetli tip içerisinde değerlendirilmesi uygun olacaktır. Bu plan tipinde, orta bölümü kubbe ile örtülü üç bölümlü olan sıcaklık mekânından, yan yana kubbeli, iki oda halindeki halvet hücrelerine geçilmektedir. Bu tip hamamlarda genellikle iki halvet hücresi kapıları arasında kalan ayırma duvarı payesinde Gönen Eski Hamam'da olduğu gibi mihrap biçiminde büyükçe bir niş vardır.¹⁶ Örneğin İstanbul'da tarihî yarımada bulunan Balat Hamamı'nın planı böyledir (Çizim: 1).¹⁷ Gönen Eski Hamam, özel hamamlar ve çarşı hamamları şeklindeki yapılan gruplandırmaya göre¹⁸ karşılaştırıldığında, çarşı hamamları grubuna dâhil olmalıdır (Çizim: 2 ve 3).

1.1. Hamamda Son Dönelere Kadar Kullanılan, Sağlam Kalabilmiş Bölümler

Son dönemlere -yaklaşık 50 yıl öncesine- kadar kullanılan hamamın dış ölçüleri 12.85x17.39 metredir. Yapı dikdörtgene yakın planlıdır. Son dönemlere kadar kullanılan hamam plan olarak soyunmalık, hela, ılıklik, sıcaklık, üç adet halvet hücresi ile en batıda su deposundan oluşmaktadır. Hamamın ana girişi kuzey yönde bulunan büyük, dikdörtgen formlu kanatsız bir kapı vasıtasıyla olmaktadır (Foto: 4). Bu giriş kapısı, tavanı ahşap kaplı uzun bir koridora açılmaktadır (Foto: 5). Dikdörtgen formlu ana girişin hemen batısında soğukluk, doğusunda soyunmalık mekânlarının ana giriş kapıları bulunmaktadır. Soyunmalık mekânının kapısı, ana giriş kapısı ile aynı form ve ölçülerdedir. Soyunmalık mekânının planı karedir ve tavanının kesintiye uğramadan ana girişteki koridorda da devam ettiği görülmektedir. Ana giriş kapısından girilince karşılaşılan koridor, soyunmalık mekânına eklenen bir duvarla sonradan oluşturulmuştur.

Soyunmalık mekânının tavanı dört adet ahşap direk üzerinde taşınmaktadır (Foto: 6). Ahşap direkleri birbirine bağlayan ahşap kirişlerde kabartma olarak iç içe geçmiş üçgenler

¹⁶ S. Eyice, "Hamam...", s. 418.

¹⁷ Demet Orcan, *Tarihi Yarımada Bölgesinde Bulunan Hamamların İncelenmesi*, Yıldız Teknik Üniversitesi, Fen Bilimleri Enstitüsü, Yayınlanmamış Yüksek Lisans Tezi, İstanbul 2011, s. 28.

¹⁸ Yılmaz Önge, "Anadolu Türk Hamamları Hakkında Genel Bilgiler ve Mimar Koca Sinan'ın İnşa Ettiği Hamamlar", *Mimarbaşı Koca Sinan Yasadığı Çağ ve Eserleri*, T.C. Başbakanlık Vakıflar Genel Müdürlüğü, Ayı Basım, İstanbul 1988, s. 404.

halinde geometrik süsleme vardır ve süsleme bir kuşak -friz- hâlinde tüm kirişleri dolanmaktadır (Foto: 7). Soyunmalık mekânı sonradan samanlık olarak kullanılmaya başlanmıştır. Soyunmalık mekânının içerisinde, kuzey duvarına bitişik olarak yapılmış ayakkabı ve nalınların konulması için yatay dikdörtgen formlu nişler vardır. Nişler tuğla malzeme ile yapılmış, tuğlaların üzeri sıva ile kaplanmıştır¹⁹ (Foto: 8).

Soyunmalık bölümünün giriş kapısı ile soğukluk bölümünün giriş kapıları aynı aksta olup karşı karşıya bakmaktadırlar. Soğukluk bölümünün bulunduğu kapının üzeri yaşmaklıdır.²⁰ Soğukluğun kapısı, soyunmalık kapısına oranla daha alçak ve dar ölçülerdedir. Soğukluğa giriş kapısı zeminden 173 cm yükseklikte ve 92 cm genişlikte, üzeri yuvarlak kemerlidir. Soğukluk bölümünün dış duvar genişliği 128 cm olarak ölçülmüştür. Bu ölçü hamamın soğukluk bölümünün bulunduğu doğu yöndeki duvarın ölçüsüdür ve hamamın en kalın duvarıdır. Bu duvar yıkık bölümlere kadar uzanarak onların da doğu duvarını oluşturmaktadır. Hamamın yaşmaklı kapısının bulunduğu doğu duvarı, diğer duvarlardan ölçü olarak çok daha kalındır. Örneğin soğukluk kısmının kuzey yöndeki daha ince olan dış duvarı 89 cm olarak ölçülmüştür. Yaşmaklı kapı vasıtasıyla hamama girildiğinde, soğukluk olduğu düşünülen –son dönemde hela olarak kullanılmış- üzeri kubbe ile örtülü kare planlı küçük bir mekân bulunmaktadır (Foto: 9). Kubbeye geçiş elemanı olarak pandantif kullanılmıştır. Kare planlı bu mekânın kubbesinde aydınlatma amacıyla yapılmış dört adet fil gözü deliği vardır (Foto: 10). Mekân içerisinde kuzey duvarına bitişik olarak çimento harcı ile briket malzeme kullanılarak araya bir duvar yapılmış ve iki ayrı kabin oluşturulmuştur. Bu nedenle bu mekânın son yıllarda hela olarak kullanıldığı anlaşılmaktadır. Bu mekân planda dışarıya kuzey yönde 1,5 metre taşkınlık yapmaktadır. Ilıklık bölümünün kuzey eyvanına, bu kare planlı küçük mekânın güney duvarındaki alçak ve daha dar ölçülerdeki kapısı vasıtasıyla geçilmektedir.

2.72x7.56 metre ölçülerinde dikdörtgen planlı olan ılıklik kısmının üst örtüsünü ve planını, yine pandantiflerle geçişi yapılan, ortada kubbe ile güney ve kuzey yönlerde sivri kemerli birer eyvan oluşturmaktadır (Foto: 11). Ilıklık kısmının güney eyvanında, eyvanın içerisinde batı duvarına bitişik yapılmış, yerel olarak "Başmakçı Tuğlası" ya da "Ateşçi Tuğlası" olarak bilinen yeni malzeme kullanılarak sonradan bir duvar oluşturulduğu görülmektedir. Duvar çimento harcıyla sıvanmıştır. Yine ılıklik bölümündeki güney eyvan zemininin, güney ve batı duvarlarına bitişik ahşap kerevetler ile doğu duvarına bitişik bir metre uzunluğunda ve 20 cm yüksekliğinde beton bir seki ile çevrildiği görülmektedir. Ilıklık mekânının duvarlarına sonradan ahşap askılıklar yapılmıştır. Ilıklık mekânının batı duvarında, ortada eksene simetrik dikdörtgen niş içinde açılmış yuvarlağa yakın sivri kemerli bir kapı yer alır. Ilıklık bölümünden, ortada bulunan bu alçak bir kapı vasıtasıyla yine dikdörtgen planlı ortada tek kubbeli, kuzey ve güney yönlerinde sivri kemerli birer eyvanı bulunan, sıcaklık bölümüne geçilmektedir.

Sıcaklık bölümü 3.10x8.42 metre ölçülerinde dikdörtgen planlıdır ve hacim olarak ılıklik bölümünden daha büyüktür, hatta hamamın en büyük mekânıdır (Foto: 12). Pandantiflerle geçişi yapılan kubbede ortada bir, yanlarda altı ışık deliği vardır. Kuzey eyvanın olduğu yönde eyvan kemerinin iz düşümünden, kuzey duvarına kadar olan kısımda 20 cm yüksekliğinde beton seki vardır. Beton seki, zeminde tüm eyvanı kaplamaktadır. Sekinin üzerinde doğu duvarına bitişik vaziyette çimento ile yapılmış yeni bir kurna bulunmaktadır (Foto: 13). Yine aynı biçimde güney eyvanı, güney ve doğu duvarı önünde "L" biçiminde, 80

¹⁹ Hamamların soyunmalık bölümlerindeki nişlerin ayakkabı ve nalın konulması için yapıldığı belirtilmektedir. Bkz. Ali Saim Ülgen, "Hamam", *MEB İslam Ansiklopedisi*, Cilt 5, MEB Yayinevi, İstanbul 1977, s.175.

²⁰ Soyunmalık ile ılıklik arasındaki kapının üzerinde, aralık mekânı bulunmadığı durumlarda, bu mekânın işlevini gerçekleştirmek için, soğuklukta ılık ve rutubetli havanın soyunmalığa geçmesini engelleyecek "Buhar Yaşmağı" denilen bir külâh bulunduğu kaynaklarda belirtilmektedir. Bkz. Tülay Taşçıoğlu, *Türk Hamamı*, Unilever - Duran Ofset yayınları, İstanbul 1998, s. 80; Ayrıca bkz. A. Kemal Aru, *Türk Hamamları Etüdü*, İTÜ. Mimarlık Fakültesi, Doçentlik Çalışması, İstanbul Matbaacılık, İstanbul 1941, s. 43; Ayrıca bkz. Y. Önge, "Anadolu Türk Hamamları Hakkında..." s. 408.

cm uzunluğunda ve yaklaşık 20 cm yüksekliğinde beton seki ile çevrilidir (Foto: 14). Sıcaklık kısmında, göbek taşına ya da göbek taşının izine rastlanılmamıştır. Güney eyvanında, güneyde bulunan alçak bir kapıyla tıraşlık yani "Ot Odası"²¹ olarak tabir edilen bölüme geçilmektedir. Tıraşlık bölümü kare planlı ve üst örtüsü aynalı tonozdur (Foto: 15). Aynalı tonozun ortasında kare biçimli bir aydınlatma feneri ve aydınlatma fenerinin çatıda baca olarak uzantısı vardır (Foto: 16). Sıcaklık bölümünün batı duvarında ortada mihrap biçiminde büyükçe bir niş yer almaktadır. Halvetlere açılan yuvarlak kemerli alçak kapı bunun güneyindedir. Mihrap biçimli büyük nişin kuzeyinde ise küçük bir niş daha vardır. Bu niş güney yöndeki kapı ile birlikte ortadaki mihrap biçimli nişin her iki yanında simetriyi oluşturmaktadır.

Sıcaklık bölümünün batı duvarı çok dikkatli incelendiğinde, ortadaki büyük nişin kuzeyinde bulunan derin olmayan küçük nişin kapı ile aynı yükseklikte ve genişlikte olduğu dikkat çekmektedir (Foto: 17). Ayrıca halvete açılan kapı nişinde olduğu gibi bu küçük nişin çevresinde Bursa kemeri biçiminde derin olmayan dekoratif mahiyetli bir niş düzenlemesi vardır. Küçük olan niş de kapı gibi aynı düzenlemenin içerisine alınmıştır. Dolayısıyla halvetlere açılan tek kapı ile küçük nişin boyutları ve düzenlemesi aynı olmaktadır. Bu durumda, daha önce yapının özgün planında, ortadaki büyük nişin her iki yanında iki halvete açılan birer kapının var olduğu rahatlıkla söylenebilir. Kuzey yöndeki halvete açılan kapının sonradan kapatılarak niş olarak kullanılmaya başlandığı anlaşılmaktadır. Bu duruma göre Gönen Eski Hamam, Eyice'nin 5. grupta zikrettiği hamam planını göstermektedir (Bkz. Çizim: 1). Batı yönde toplam üç halvet vardır. Halvetler kare planlı ve birer kubbeye örtülü olup eşit ölçülerdedir. Hâlen mevcut alçak ve dar olan kapıdan ortadaki halvete girilmektedir.

Ortadaki halvetten yanlardaki halvetlere birer kapı açılmaktadır. Kuzey yöndeki halvetin ölçüleri, ortadaki halvetin ölçüleri ve güney yöndeki halvetin ölçülerinin tamamı 3,5x3,5 m'dir. Ölçülerin aynı olmasının yanı sıra, güney yöndeki halvet odası plana dâhil edildiğinde, daha önce planda var olan iki kapıdan kuzey yöndeki de sonradan kapatılınca planda bir simetri oluşturulmuş gibi görünmektedir. Yani daha önce yan yana iki halvete açıldığı anlaşılan iki kapıdan kuzey yöndeki kapatılarak niş hâline getirildiğinden, güney yöndeki tek kapı sanki üç halvetin ortasındaki halvete açılıyormuş gibi izlenim verilmeye çalışılmıştır (Çizim: 4). Böylece hamamın içerisine girildiğinde simetri varmış gibi gösterilirken, planın geneline bakıldığında güneydeki halvetin sonradan plana dâhil edildiği düşüncesi akla gelmektedir (Bkz. Çizim: 2). Hamamın özgün planında var olduğu düşünülen güney yöndeki ve ortadaki iki halvetin ara duvarları sivri büyük sağır kemerlidir. İki halvet arasındaki kapı, kalın ara duvarda, tam orta akstan açılmıştır (Foto: 18). Bu kapı özgün olmalıdır. Buna karşılık güney yöndeki plana sonradan dâhil edildiği düşünülen halvet duvarında kemer bulunmamaktadır. Güneydeki halvet odasının sonradan eklendiği konusundaki ihtimali kuvvetlendirecek başka bir nokta, güneyde bulunan halvet duvarının ince olması ve bunun yanı sıra aradaki kapısının da ortadan değil de, doğu duvarına bitişik olarak açılmış olmasıdır (Foto: 19). Halvetler arasındaki ince olan duvar 74 cm, kalın duvar ise 130 cm olarak ölçülmüştür. Bu iki ölçü arasındaki fark bir hayli fazladır. Buna göre kuzey yöndeki ve ortadaki halvet daha önceden, planın orijinalinde var iken güneydeki tek halvet sonra açılmış olmalıdır (Çizim: 5).

Üç halvetten, ortadaki halvetin batı duvarında su deposuna açılan yuvarlak kemerli ve dikdörtgen bir niş içerisine alınmış pencere bulunmaktadır (Foto: 20). Önge, çifte hamamlarda depoya açılan pencerenin daima erkekler kısmında olduğunu belirtmektedir.²² Hamamın halvetlerinde de diğer kubbelerinde olduğu gibi kubbeye geçiş elemanlarını pandantifler oluşturmaktadır. Özgün olduğu düşünülen kuzey yöndeki ve ortadaki halvet odalarında ortada bir, yanlarda sekiz aydınlatma deliği yani fil gözü varken, güney yöndeki halvet odasında ortada bir, yanlarda yedi aydınlatma deliği yani fil gözü vardır (Foto: 21 ve 22). Ancak fil gözleri tüm

²¹ T. Taşçıoğlu, *a.g.e.*, s. 35.

²² Y. Önge, *a.g.e.*, s. 45.

kubbelerde yerlerinden söküldüğünden buralar yuvarlak birer boşluk olarak kalmıştır (Foto: 23). Halvetlerin içerisinde doğu yönü haricindeki duvarlarının önleri yaklaşık 80 cm uzunluğunda ve 20 cm yüksekliğinde beton sekilerle çevrilmiştir. Bu sekilerin arasında; kuzey yöndeki halvette üç, ortadaki halvette ve güneyde bulunan halvette ikişer özgün mermer kurna bulunmaktadır. Kurnalar kenarları yumuşatılmış kare biçimlidir. Beş cepheli sayılabilecek bu kurnaların kısa kenarlarındaki stilize palmet motifi kabartmaları, bütün kurnalarda birbirinden farklıdır (Foto: 24). Kurnaların hemen 10 cm üzerinden demir bir boru üç cepheyi dolanmaktadır. Kurnaların muslukları sökülmüştür. Yapıda genel olarak, ana giriş kapısı ile soyunmalık bölümü kapısı hariç kapıların tümü kalın duvarlı, yuvarlak kemerli ve oldukça alçaktır.

Su deposu kuzey-güney doğrultusunda 6.12 metre uzunluğunda, 2.30 metre eninde dikdörtgen planlı ve üzeri beşik tonoz örtülüdür. Deponun içerisine, depoda hem aydınlatma olmaması hem de deponun derin olması sebebiyle girilememiştir. Ölçüler, ancak en olarak alınabilmiş, uzunluğu ise diğer birimlerinin ölçüleri baz alınarak hesap edilebilmiştir. Deponun içerisinde, güney yönde deponun bölünerek soğuk suyun biriktirildiği ayrı bir bölüm bulunmaktadır (Foto: 25). Büyük hamamlarda ayrı ayrı olan sıcak ve soğuk depoları küçük hamamlarda aynı depo içerisinde farklı bölmeler içerisinde olabilmektedir.²³ Hamamın yıkılmış bölümlerini de plana dâhil edersek, su deposunun batı yönde yaklaşık tam ortada yer aldığı görülmektedir. Su deposunun ortada yer alması, muhtemelen yıkılmış bölümleriyle birlikte yapının çifte hamam olarak tasarlanmış olabileceğini akla getirmektedir.²⁴ Su deposu içerisinde, suyun ısıtılması için kullanılan bakır kazan yerinde değildir. Ama kazanın oturduğu yaklaşık bir metre çapında, yaklaşık 60-70 cm derinliğinde olduğu tahmin edilen çukur kısım depo içerisinde görülebilmektedir.²⁵ (Foto: 26). Bu derinliğin fazla olmamasının hamamın küçük boyutlu olmasından kaynaklandığı söylenebilir. Külhanın giriş kapısı hamamın batı yöndeki cephe duvarında, sivri kemerli bir niş içerisinde. Külhanın kapısı zamanla yol seviyesinin altında kalmıştır (Foto: 27). Batı cephesinde külhanın kapısının bulunduğu sivri kemerin yalnızca üst kısmı görülebilmektedir.

1.2. Güney Yönde Yer Alan Yıkılmış Bölümler

Hamamın güney yönünde, hamam yapısına bitişik vaziyette yıkılmış ve metruk durumda bazı mekânlar bulunmaktadır (Foto: 28). Bu mekânların kubbe, tonoz gibi üst örtülerinin bulunduğu, duvarlarının üst kısımlarındaki geriye kalan döngülerinden anlaşılmaktadır (Foto: 29 ve 30). Yıkılmış bölümlerin, yakın dönemlere kadar kullanılan hamamın duvarlarında olduğu gibi, aynı malzeme ve teknikle moloz taş ve tuğladan yapılmaları, duvarlarında 2-3 cm arasında değişen kırmızı renkte kalın hamam sıvasıyla kaplı olması ve ayrıca ortadaki kubbeli mekânın iç duvarlarında yerden 50 cm yukarıdaki iki pöhrenk sırasının bulunması nedeniyle burasının da daha önceleri yine bir hamam yapısı olduğu ancak sonra yıkıldığı söylenebilir (Foto: 31). Yıkılmış olan bu bölümlerin, hamamın sağlam kalabilmiş diğer birimleriyle birlikte bir bütün teşkil ettiği düşünülmektedir (Çizim: 6). Yani Muhtemelen çifte hamam olarak aradaki duvar ortak kullanılmaktadır. Bu nedenle hamamın tamamına ait ilk başta verilen ölçüler, yıkık olan bölümleri de kapsayacak biçimde dışarıdan dışarıya alınmıştır.

Yıkık bölümleri çeviren güney yönündeki dış duvarın yaklaşık kare plan meydana getirecek biçimde aynı yükseklikte olduğu (Foto: 32), ancak güneydoğu köşesine yakın kısmında duvarın tahrip edilerek, güneydoğu köşede duvarın tamamen kaybolduğu görülmektedir. Güneydoğu köşeye doğru, yıkılan duvarın üzeri sonradan briket ve tuğla ile tamamlanarak modern bir ahırın dış duvarı olarak kullanılmıştır. Yine ahırın bulunduğu doğu yönde ise duvar, soyunmalık bölümünden sonra tamamen ortadan kalmakta ve ahırın briket

²³ Canan Çakmak, *Tire Hamamları*, Kültür Bakanlığı Yayınları, Ankara 2002, s. 21; Ayrıca Y. Önge, *a.g.e.*, s. 42.

²⁴ Çifte hamamlar bir yapı manzumesi içerisinde, kadınlar ve erkekler kısmının farklı olduğu ve farklı girişlerinin bulunduğu bazen külhan ve kazanı ortak olan hamamlardır. Bkz. Kemal Aru., *Türk Hamamları Etüdü*, Doçentlik Çalışması, İstanbul 1949, s. 49.

²⁵ Bakır kazanların 90-120 cm arasında gömüldükleri belirtilmektedir. Bkz. Y. Önge, *a.g.e.*, s. 45.

duvarı olarak kare planı tamamlamaktadır. Dolayısıyla yıkılmış olan hamam bölümlerinin ahır kısmında kalan kısmı tamamıyla ortadan kalkmıştır.

Ahırdan geriye kalan batıya doğru sıralanan, yıkılmış bölümlere ait beş mekânın içerisi yabancı otlar ve ağaçlarla kaplanmıştır. Yıkılmış bölümlerin toprakla dolması, yabancı otlar ve ağaçlarla kaplanması nedeniyle yıkık bölümlerin incelemesi esnasında oldukça zorluklarla karşılaşmıştır. Doğudaki ahırın içerisinden batı yönünde, hamamın yıkık bölümlerinin içerisine doğru iki ayrı girişin iki farklı mekâna açıldıkları görülmektedir (Foto: 33 ve 34). Bu girişlerden güneydeki, üst örtüsünün beşik tonozlu olduğunu rahatlıkla görülebilen dikdörtgen planlı dar bir mekâna açılırken, kuzeydeki kapı, duvardaki döngülerinden üst örtüsünün kubbe olduğu tahmin edilen, kuzeyde tek eyvanı bulunan daha büyük bir mekâna açılmaktadır (Foto: 35). Bu mekânın kubbesi kısmı tamamen yıkılmıştır. Ama duvarda kalan izlerinden ortada kubbe olduğu rahatlıkla söylenebilir. Kubbenin kuzey yönündeki eyvanın üst örtüsü aynalı tonozdur ve hâlâ sağlam durumdadır (Foto: 36). Küçük ölçekteki dikdörtgen planlı ve üstü tonoz örtülü mekân ile kubbeli ve tek eyvanlı olan diğer mekân arasında yine iki ayrı giriş kapısının olduğu görülmektedir. Tüm kapılarının kemerleri, beşik tonoz örtüsü, kubbe ile aynalı tonozlu eyvanın üst örtüsü tuğladır. Bu mekânlardan sonra gelen batıdaki diğer büyük ölçülerdeki yan yana iki mekânın da üst örtüsünün kubbe olabileceği duvarlardaki döngü izlerinden tahmin edilebilmektedir. Yan yana kubbeli iki mekânın aralarında bir kapı açıklığı bulunmaktadır. En batıda ve sonda bulunan mekânın dikdörtgen planlı ve küçük ölçülerde olması nedeniyle, burasının muhtemelen beşik tonoz örtülü olabileceği düşünülmektedir. Diğer mekânların içerisi zeminden itibaren yaklaşık bir metreye kadar yer yer toprak dolu iken, bu küçük ölçülerdeki dikdörtgen planlı mekânın içerisi ise neredeyse üst örtüsüne kadar tamamen toprakla dolmuştur. Bu küçük mekân ile hamamın diğer bölümleri ile arasında herhangi bir kapı veya pencere açıklığı görülemez.

2. Malzeme ve Teknik

Hamamın dış beden duvarlarında, iç duvarlar ile üst örtüde; moloz taş, tuğla, harç ve sıva kullanımı görülmektedir. Moloz taş, cephelerde ve iç kısımların beden duvarlarında örgü malzemesi olarak kullanılmıştır. Moloz taşların ölçüleri büyük olan parçalarda yaklaşık 35x25 cm iken küçük parçalarda yaklaşık 10x7 cm civarındadır. Dış cephe duvarlarından, batı ve güney yöndeki duvarda sıralı sayılabilecek moloz taş örgüye rastlanırken, ana giriş cephesinde üst kısımlarda ve kapının batı yönünde tamirattan dolayı olmalı ki sıralı olmayan moloz taş örgü sistemi görülmektedir. Moloz taşların arasında görülen geniş derz yüzlerine tuğla kırıkları gömülmüştür. Düzgün olmayan kesme taş kullanımı, yer yer doğu ve kuzey cephelerde düzensiz olarak görülmektedir. Düzgün sayılabilecek kesme taşlar köşelerde daha düzenli olarak kullanılmıştır. Kesme taşlar kireç taşıdır ve muhtemelen civardaki antik Konana kenti kalıntılarından alınarak, yapıda devşirme malzeme olarak kullanılmıştır. Bu nedenle yapının cephelerinde az miktarda kullanılmış olan bu kesme taşların boyutları farklı ölçülerdedir. Soyunmalık bölümü hariç, hamamın kuzey ve batı dış duvarlarını, yerden yaklaşık 2.50 metre yükseklikte, moloz taşlara göre oldukça düzgün sayılabilecek, yassı ve büyük taşlardan oluşan bir hatıl çevrelemektedir (Foto: 37). Soyunmalık bölümünün dış duvarları ise genellikle daha küçük boyutlu moloz taşlarla ve bu taşların aralarında ağaç hatıllar kullanılmak suretiyle örülmüştür. Soyunmalık bölümünün kuzey dış duvarında, giriş cephesinde kullanılan girlandlı antik bir mezar steli parçası özellikle dikkati çekmektedir (Foto: 38).

Tuğla malzeme düzgün biçimde yapının kubbesinde, tonoz örtü sisteminde, soğukluk, ılıkılık, sıcaklık ve halvetlere açılan kapı kemerlerinde kullanılmıştır. Yapıda dökülen sıvaların arkasından, duvarın yapım malzemesi olan moloz örgü taş duvar ile tuğla örgülü kısımlar yer yer ortaya çıkmıştır. Açığa çıkan moloz taş duvarlardan da görülebildiği kadarıyla tuğla malzemenin, yine küçük ölçülerde, moloz taşların aralarında da kullanıldığı anlaşılmaktadır. Sıva, iç mekânların tamamında ve kubbede kullanılmıştır. Yapının çatısının XX. yüzyılda, ancak tam olarak belirleyemediğimiz bir tarihte çimento harcı ile sıvandığı anlaşılmaktadır.

Hamamın yıkılmış olan güney yöndeki bölümlerinde de duvarlarında aynı ölçülerdeki malzemenin yine aynı teknikle kullanılmış olduğu gözlemlenmiştir.

Hamamın son dönemlere kadar kullanılan; ılık, sıcaklık ve halvet bölümlerinin duvarlarında 2,5-3 cm kalınlığında pembe renkte, sert özellikte hamam sıvası kullanılmıştır. Yıkık bölümlerin iç duvarlarında kalan bazı izlerden, burasının da 2,5-3 cm kalınlığında kalın bir sıva tabakası ile kaplı olduğu anlaşılmaktadır. Ancak yıkılmış olan bölümlerin iç mekânlarında kullanılan sıvalar koyu kırmızı veya bordo renklidir. Yıkılmış olan bölümlerin çokça güneş ışığına maruz kalması nedeniyle muhtemelen pembe olan sıvaların renginin farklılaşmış olabileceği düşünülmektedir. Tuğla ölçüleri, duvarların sıvalarının döküldüğü yerlerden alınabilmiştir. Her iki kenarı 35 cm uzunluğundaki tam tuğlaların yanı sıra, her iki kenarı 24 cm uzunluğunda da tam tuğlaların bulunduğu, bu tuğlaların duvarın kapı söveleri veya kemerin durumuna göre karışık biçimlerde kullanıldığı tespit edilmiştir. Tuğla kalınlıkları ise her iki tuğla çeşidinde de aynı olmak üzere, yaklaşık 4 cm olarak ölçülmüştür. Hamamda mermer ya da çini gibi farklı bir mimari malzemeye rastlanılmamıştır.

3. "Eski Hamam"ın Tarihlendirmesi Üzerine Görüşler

Gönen Eski Hamam, Eyice'nin gruplandırmasına göre "Ortası kubbeli, enine sıcaklıklı ve çifte halvetli" tip²⁶ içinde incelenmesi mümkündür. Yapılan araştırmalarda "ortası kubbeli, enine sıcaklıklı ve çifte halvetli" tipteki hamamların, Bursa Nalıncılar Hamamı gibi XIV yüzyıla tarihlendirilenleri varsa da genellikle Bursa Haydarhane Hamamı ve İznik Büyük Hamam gibi XV. yüzyıla tarihlendirilenleri oldukça fazladır.²⁷ Buna karşılık, ortası kubbeli, enine sıcaklıklı ve çifte halvetli tipteki hamamların yapılarının tarih olarak XIII. yüzyıla kadar inebildiği ve Tokat Pervane Hamamı'nın kadınlar kısmında uygulanmış olduğu görülmektedir.²⁸

Gönen Eski Hamam, Önge'nin Selçuklu hamam yapılarında bahsettiği biçimde, yan yana müşterek bir duvar boyunca soyunma, aralık, soğukluk ve sıcaklık mahalleriyle bunların nihayetinde yer alan sıcak su deposu ve külhan birimleri sıralanan çifte hamamlarının planını andırmaktadır. Önge, devamla bu şemanın XV. ve XVI. yüzyıllarda tekrarlandığını ancak aynı doğrultuda fakat birbirine zıt istikametlerde sıralanması gibi bazı farklı düzenlemelerle denendiğini belirtmektedir.²⁹ Yapının mimarisinden anlaşılacağı üzere Gönen Eski Hamam, plan olarak yan yana müşterek duvarlı çifte hamam tipini sergilemekte olduğu söylenebilir. Gönen Eski Hamam'ın her iki tarafının planları birbirine göre tam bir simetri göstermemektedir. Önge, Osmanlı hamamlarından bahsederken erken dönem hamamlarının boyutlarının küçük ve planlarının asimetrik olduğunu, buna karşılık klasik dönemde, tamamen simetrik ve çifte hamamların yoğunluk kazandığını söylemektedir.³⁰ Gönen Eski Hamam, tarihi oldukça eskiye uzanan ancak küçük bir kaza merkezinde bulunması nedeniyle doğal olarak ölçüleri de küçüktür. Dolayısıyla hamamın büyük olmaması burada geçerli bir ölçek olmayacaktır. Buna karşılık hamamın her iki kısmı tam simetri içerisinde değildir. Beylikler Dönemi'nde de çifte hamam olarak tasarlanıp sonradan tek hamam olarak kullanım görmüş bazı hamam yapılarına rastlanılmaktadır. Örneğin önceleri tek hamam olduğu düşünülen Beyşehir Eşrefoğlu Hamamı'nın batı duvarındaki izler, yapının çifte hamam olarak tasarlandığı izlenimini vermektedir.³¹

²⁶ S. Eyice, "İznik 'de Büyük Hamam ve...", s. 118.

²⁷ Gruplandırma ve Başlıklar için bkz. Gönül Öney, *Beylikler Devri Sanatı XIV-XV. Yüzyıl (1300-1453)*, TTK Yayınları, Ankara 1989, s. 25.

²⁸ B. Erat, "Hamamlar...", s. 460.

²⁹ Y. Önge, "Anadolu Türk Hamamları Hakkında...", s. 404.

³⁰ Y. Önge, "Anadolu Türk Hamamları Hakkında...", s. 409; Buna benzer biçimde Uluçam da, "Yalnız klasik dönemde "Çifte Hamam" uygulaması yaygınlaşarak aynı külhanda ısınan sudan aynı anda birbirine bitişik iki ayrı mekânda hanım ve erkeklerin faydalanması sağlanmıştır. Hemen her mahalleye ve külliyelerin hepsine birer hamam yapılmıştır" demektedir. Bkz. Abdüsselam Uluçam, "Klasik Dönem Osmanlı Mimarisi, Hamam" *Osmanlı Kültür ve Sanat Ansiklopedisi*, Cilt 10, Ankara 1999, s. 179.

³¹ B. Erat, "Hamamlar...", s. 458.

Gönen Eski Hamam'ı için, Özdemir'in kadınlar kısmının sonradan yapıldığı görüşüne katılmak oldukça zordur. Bunun nedeni de her iki bölümde malzeme ve tekniğin aynı olması, kadınlar bölümünün orta mekânında bulunan içerisi sıvalı büyükçe bir nişin aradaki müşterek duvarın içerisinde kalması olarak gösterilebilir (Foto: 39). Müşterek duvar dış duvarlarına göre daha küçük moloz taşlarla, arada tuğla parçaları kullanılmadan eğreti yapılmış olduğundan, müşterek duvar dışarıya doğru bombeleşmiş, yani dışarıya doğru bir şişkinlik oluşmuştur. Son dönemlere kadar kullanılan hamam kısmının güney halveti ve tıraşlık kısımları sonradan, kadınlar kısmından alınarak ilave edilmiş ve tek hamam olarak işlevine devam etmiş gibi görünmektedir. Çünkü hamamların planında tıraşlık kısımları, sıcaklık bölümlerinde değil genellikle hamamların ılıklik veya soğukluk bölümlerinde yer almaktadırlar.³² Plana sonradan tıraşlık ve halvet birimleri eklenince, sıcaklık kısmına sonradan ılıklik bölümü gibi bir işlev verilmiş olması mümkün görünmektedir. Tüm bunlar dikkate alınırca hamamın yıkılmış olan bölümleri, sağlam kalabilmiş bölümlerin çağdaşı ya da sağlam kalabilmiş bölümlerden daha önce yapılmış olmalıdır.

Hamamın bölümleri incelendiğinde, kuzeydoğu köşesinde bulunan soyunma mekânına ait duvarların yapım malzemesi ve tekniğine bakılırsa, yukarıda belirtildiği üzere hamama sonradan ilave edilmiş olabileceği izlenimi vardır. Sonradan ilave edilmiş olabileceği tahmin edilen bu kare planlı mekânda dış duvarlarda taş hatıl yerine, ahşap hatıllar kullanılmıştır. Ahşap hatılların ilki yerden 160 cm kadar yukarıdadır. Bundan sonraki ve daha üstte bulunan ikinci ahşap hatılla ilki arasında 90 cm kadar mesafe bulunmaktadır. Hamamın kuzeydoğu köşesinde bulunan ve hamama sonradan eklendiği düşünülen kare mekânlı bu geniş bölüm, kırma çatılı olup üzeri "Marsilya Kiremidi" olarak tanımlanan yeni tip kiremitle kaplıdır. Ama yine de burasının bir soyunma mekânı olduğu, kuzey duvarındaki ayakkabı, takunya ve nalın konulan nişlerin hâlâ günümüze kadar gelmiş olmasından anlaşılmaktadır. Daha önceleri burada nişlerin üzerinde muhtemelen ahşap sedirler bulunmaktaydı.³³ Önge, bu nişlerin XVI. yüzyıldan itibaren yapılmaya başlandığını söylemektedir.³⁴ Dış duvarlarında ahşap hatıllar bulunan soyunma mekânının içerisinde ayakkabı ve takunya koymak için yapılmış nişlerin XVI. yüzyıldan sonra yapıldıkları dikkate alınırca, her hâlükârda soyunmalık mekânının daha geç dönemlere tarihlendirilmesi mümkündür.

Üzeri kubbe veya tonozla örtülü aralık mekânının asıl amacının, buhar çıkışını ve ısı kaybını önlemek olduğu kaynaklarda belirtilmektedir.³⁵ Gönen Eski Hamam'da soyunmalık ile ılıklik mekânları arasındaki yaşmaklı kapıdan girilen ve üzeri kubbe ile örtülü küçük mekânın, daha çok Anadolu Selçukluları Hamamları'nda sıklıkla görülen aralık bölümü olması muhtemeldir. Önge, soyunmalık ve ılıklik mekânının arasında yer alan, aralık mekânını hela ve tıraşlık bölümlerini içeren bir mekân olarak belirtmektedir. Eski Hamam'daki bu kubbeli ve küçük mekânın yakın tarihlere kadar aslına uygun biçimde hela olarak kullanılmış olması muhtemeldir. Önge'ye göre hamamlardaki aralık mekânları XV. yüzyılda küçülmüş, XVI. yüzyılda ise tamamen ortadan kalkmıştır.³⁶

Soyunmalıktan soğukluk bölümüne geçişte kullanılan kapı yaşmağının, XII.-XIII. yüzyıl hamamlarındaki aralık bölümü tamamen ortadan kalktıktan sonra kullanılmaya başlandığı söylenmektedir.³⁷ Yani bu durumda kapı yaşmağı, XVI. yüzyıl ve sonrasında kullanılmaya başlamıştır. Ama hamamın ana giriş kapısının da bulunduğu dış duvar dikkate

³² A.S. Ülgen, "Hamam", 1977, s. 175.

³³ Önge, "Genel olarak hamamların soyunma bölümleri kare ve kareye yakın dikdörtgen planlıdır. Bu mekânın duvarları 1.20-2.50 metre genişliğinde taştan veya ahşaptan sekiler ile çevrilidir. Geç dönemlerde bu sekilerin altına ayakkabı ve nalın koymak için nişler yapılmıştır" demektir. Bkz. Y. Önge, "Anadolu Türk Hamamları Hakkında...", s. 408; Ayrıca bkz. K. Aru, *Türk Hamamları...*, 1949, s. 32.

³⁴ Y. Önge, "Anadolu Türk Hamamları Hakkında...", s. 408.

³⁵ Y. Önge, *a.g.e.*, s. 24.

³⁶ Y. Önge, *a.g.e.*, s. 23.

³⁷ Y. Önge, "Anadolu Türk Hamamları Hakkında...", s. 408.

incelendiğinde yaklaşık 1-1,5 metrelik bir bölümün düzensiz bir biçimde sonradan tamir gördüğü anlaşılmaktadır. Tamirat gören bu kısımda ana giriş kapısı, soyunmalık ve soğukluğa girişin yaşmaklı kapısında olduğu gibi fazlaca yeni tuğla malzeme kullanılmıştır. Tamir gören kuzey dış duvarındaki bu kısım yaşmaklı soğukluk kapısını da içine almaktadır. Ayrıca hamamın soyunmalık haricindeki diğer dış duvarlarında, yerden 2,5 metre kadar yüksekte taş hatıllar kullanılır iken, tamir gördüğü düşünülen duvarın bu kısmında ahşap bir de hatıl kullanılmıştır (Foto: 40). Anadolu'da hamamlarda aralık bölümü tamamen kalktıktan sonra su buharının kaybolmaması için soyunma bölümünden soğukluğa geçilen kapının üzerine yaşmaklı (külâh) bir baca yerleştirildiği hususu düşünüldüğünde³⁸, yaşmaklı kapının da bulunduğu duvarda görülen tamirat izlerinden, yaşmaklı kapının da sonradan yapılmış olabileceğini akla getirmektedir.³⁹

Anadolu'da Türk hamamların aydınlatma sistemleri incelendiğinde, XII.-XIII. yüzyıla ait en eski hamam kubbesi örneklerinde sıcaklık kubbesinin ortasında bir ışık deliğinin olduğu, XIII. yüzyıldan itibaren bunun çevresinde ayrı ayrı veya birleşik ışık gözlerinden oluşan ışıklık olduğu belirtilmektedir. Halvetlerin kubbelerinde yine erken devir hamamlarında sadece bir ışık deliği bulunduğu söylenmektedir.⁴⁰ Bu açıdan bakıldığında Eski Hamam'ın kubbelerinde ışık deliğinin tek olarak değil de yedi, sekiz gibi birden fazla olduğu görülmektedir. Eğer daha sonraları kubbelerde bir değişikliğe ya da tamirata gidilmedi ise bu kriterlere göre Gönen'deki Eski Hamam yapısı XIII. yüzyıldan sonraya ait olmalıdır.

Yine Anadolu'daki Türk hamamlarda kullanılan malzemelerin, araştırmacılar tarafından yapılan tasnif ve genellemeleri esas alınarak, Gönen Eski Hamam'da kullanılan malzemeler açısından bir karşılaştırma yapılmıştır. Dönemsel açıdan yapılan bu karşılaştırmada; Hüsrev Tayla, Selçuklu Dönemi'ne ait tuğla yapılı bazı eserlerin incelenmesinde yapıların 18.5-21X9.5 cm ile 20X3-4 cm arası tam tuğlalara sahip olduklarının tespit edildiğini⁴¹, bir genellemeye gidildiğinde, iki kenarı 20-21 cm ve 21-22 cm, kalınlıkları 3.5-5 cm arasında olan kare biçimli tam tuğlaların XIII. yüzyıl süresince Anadolu'da kullanılan boyut olduğunu, ama iki kenarı 23-25 cm, kalınlıkları değişken olanların ise daha çok XII. yüzyıl sonları ile XIII. yüzyıl başlarında üretilmiş olabileceğini belirtmektedir.⁴² Ayrıca Tayla'ya göre Erken Osmanlı Dönemi'nde 40-44 cm kenar boyutu ve XVI. yüzyılda 28-30 cm kenar boyutu daha çok kullanılan bir ölçü olmaktadır. XVII. yüzyılda ise 23-24 cm. kenar, 2,7-3-3.5 cm kalınlık en çok kullanılan ölçüler olmaktadır. Gönen Eski Hamam'da her iki kenar boyutu 24 cm ile her iki kenar boyutu 35 cm olan kare formlu tam tuğlalar beraber kullanılmışlardır. Bu tuğlaların kalınlıkları her iki tuğlada da 4 cm olarak ölçülmüştür. Tayla'nın yaptığı bu genellemeye göre hamamda kullanılan tuğlalar muhtemelen XIII. yüzyıldan sonra üretilmiş olmalıdırlar.

Bölgeye ilişkin bugüne kadar araştırmacılar tarafından yapılan incelemelerde, Isparta ve ilçelerinde Selçuklu ve Beylikler dönemlerine tarihlendirilen çok sayıda su yapısı, hamam ile Şarkikaraağaç ilçesinde bir de ılıca bulunduğu belirtilmektedir. Nermin Şaman Doğan'ın araştırmalarında, Isparta'da bulunan hamamlar plan şemaları ve mimari özellikleri açısından çeşitlilik göstermektedir. Isparta'daki hamamlar "üç eyvanlı ve iki köşe hücreli tip", "ortası kubbeli enine sıcaklıklı ve çifte halvetli tip", "tek mekânlı soyunmalık, ılık, sıcaklık ve su deposu bölümlerinden oluşan tip", "soğukluk, ılık, sıcaklık ve halvet eş odalar hâlinde tip"

³⁸ Y. Önge, "Anadolu Türk Hamamları Hakkında...", s. 408.

³⁹ Kapının hemen yanındaki hamamın kuzey duvarında 1-1,5 metre kadar bir bölümünün yerel olarak 'Başmaklı Tuğlası' olarak adlandırılan yeni tuğlanın oldukça fazla biçimde kullanılmasıyla, daha düzensiz biçimde örülmüş olduğu rahatlıkla görülebilmektedir.

⁴⁰ Y. Önge, "Eski Türk Hamamlarında...", s. 129-131.

⁴¹ H. Tayla, *a.g.e.*, s. 518.

⁴² H. Tayla, *a.g.e.*, s. 519.

gibi dört farklı plan şeması olarak karşımıza çıkmaktadır.⁴³ Şaman Doğan, Isparta'daki hamamlardan Uluborlu Karabey, Yalvaç ve Afşar hamamlarını ortası kubbeli enine sıcaklıklı ve çifte halvetli tip içerisinde incelemektedir. Uluborlu'daki Balta Bey ve Karabey hamamlarında soyunmalık, ılıkılık, sıcaklık, halvetler ve su deposu bölümleri aynı eksen üzerinde konumlanmıştır. Özellikle Anadolu'daki XII-XV. yüzyıl hamamları ile yapılan karşılaştırmalarda, Isparta'daki hamam örneklerinin daha çok XIV. yüzyıl yapılarıyla örtüşüklerinin görüldüğü, bu nedenle Isparta'daki yukarıda adı geçen hamamların Hamidoğulları Dönemi'nde inşa edilmiş oldukları belirtilmektedir.⁴⁴ Uluborlu, Beylikler Dönemi'nde Hamidoğullarına başkentlik yapmış büyük bir yerleşim merkezidir. Isparta, Gönen, Eğirdir, Afşar ve Yalvaç gibi bölgedeki tüm yerleşim yerleri bir dönem buradan yönetilmiştir. Dolayısıyla Uluborlu, bölgeyi siyasi, ekonomik, sosyal, kültürel ve sanatsal vs. açılardan etkilemiş olmalıdır. Hamidoğulları Isparta civarında günümüze kadar sağlam olarak ulaşmış pek çok eser bırakmıştır. Uluborlu Karabey, Yalvaç ve Afşar hamamlarının "ortası kubbeli enine sıcaklıklı ve çifte halvetli" tipte yapılması, aynı ustaların Gönen'de de bu hamam tipini uygulamış olabileceklerini de akla getirmektedir.

Gönen Eski Hamam'ın "ortası kubbeli enine sıcaklıklı ve çifte halvetli tip"teki plan şeması olarak bölgedeki ve Anadolu'daki diğer hamamlarla yapılan karşılaştırmasında, enine gelişmiş sıcaklık bölümü ve buna bağlı iki adet halveti açısından en yakın örnek olarak Uluborlu ilçesinde Beylikler Dönemi'ne tarihlendirilen Karabey hamamına oldukça benzemektedir.⁴⁵ Uluborlu ilçesi Gönen'e oldukça yakın mesafededir. Sait Demirdal'ın Uluğbey Tekke Menakibi'na göre Karabey Hamamı Hicri 637/Miladi 1240 yıllarına tarihlendirilmektedir.⁴⁶ Gönen Eski Hamam ve Karabey Hamamı'nda görülen ortası kubbeli, enine sıcaklıklı ve çifte halvetli plan tipinin, bölge dışında; Tokat Pervane hamamı kadınlar bölümü (1275), Mudurnu Yıldırım Hamamı (1382), Bursa Haydarhane Hamamı (1383), Balat 3 no.lu Hamam (14. yy), Peçin a Hamamı (14. yy), Zile Tacettin İbrahim Paşa Hamamı (14. yy), İnegöl Yıldırım Hamamı (1389-1402), Bursa Nalıncılar Hamamı kadınlar bölümü (1412 öncesi), Edirne Gazi Mihail Bey Hamamı (1422), Bursa Muradiye Hamamı (1426), Edirne Tahtakale Hamamı (1435), Edirne Mezitbey Hamamı (1442), Afyon Gedik Ahmet Paşa Hamamı erkekler bölümü (1472) ve Edirne İbrahim Paşa Hamamı'nda (15. yy) karşımıza çıktığı görülmektedir. Karabey Hamamı için 1240 yılı gibi erken bir tarih zikredilmesine karşılık aynı plana sahip benzer hamamların ise genellikle XIV. yüzyıl sonu ile XV. yüzyıla tarihlendirildikleri burada açıkça görülmektedir.

Sonuç

Kaynaklarda XII. ve XIII. yüzyıllara ait Selçuklu Dönemi hamamlarına ilişkin yapılan araştırmalar sonucunda Anadolu'da 18 hamamın günümüze kadar gelebildiği, Beylikler Dönemi'nde ise, Osmanlı bölgesinde olduğu kadar diğer bölgelerde de çok sayıda küçük hamam yapıldığı, erken dönem hamamlarının, boyutları küçük ve planları asimetrik oldukları ve hamam yapılarının dış mimarisinin gösterişsiz oldukları söylenmektedir. Türk hamamları genel itibarıyla tek ve çift fonksiyonlu olmak üzere ikiye ayrılmaktadır. Tek fonksiyonlu hamamlar, genellikle nüfusun az olduğu yerlerde veya şehirden uzak olan kesimlerde haftanın belirli günlerinde erkeklere, diğer günlerde ise kadınlara hizmet vermiştir. Çift fonksiyonlu hamamlar ise şehir merkezlerinde kadın ve erkeklerin aynı anda yararlanmasını sağlamak amacıyla yapılmıştır. Çifte hamamlarda, çoğunlukla erkekler kısmı, kadınlarınkinden büyük ölçüde tutulmuş ve bunların cümle kapıları bir meydana veya ana yola açılırken, kadınlar

⁴³ N. Şaman Doğan, *Selçuklu ve Beylikler Döneminde Isparta*, Isparta Kültür ve Turizm Müdürlüğü yayınları, Bahçıvanlar Basım Sanayi, Isparta 2008, s. 326.

⁴⁴ N. Şaman Doğan, *a.g.e.*, s. 326.

⁴⁵ Uluborlu'daki Karabey Hamamı ve Baltabey Hamamı bir makale olarak yayımlanmıştır. Bkz. Nermin Şaman Doğan, 'Eski Uluborlu'daki Hamam ve Çeşmeler', *Vakıflar Dergisi*, Sayı 28, VGM Yayınları, Ankara 2004, s. 269.

⁴⁶ Said Demirdal, *Bütünüyle Uluborlu*, Acar Matbaası, İstanbul 1968, s. 134. Ayrıca Nermin Şaman Doğan, Karabey Hamamı'nı Selçuklu ve Beylikler Dönemi yapıları arasında incelemiştir. Bkz. N. Şaman Doğan, *a.g.e.*, s. 111.

kısımının cümle kapıları, mahremiyet düşüncesiyle tali bir yola açılmıştır. Gönen Eski Hamam'ın incelemesinde, kadınlar bölümü olarak nitelendirebileceğimiz yıkılan bölümleri de dâhil edilirse, başlangıçta çifte hamam olarak tasarlandığını söylemek mümkündür. Yıkık bölümlerin giriş kapısı, muhtemelen doğu yöndeki tali yol üzerinde olmalıydı. Giriş kapısının olduğu yerde modern bir ahır bulunduğundan giriş kapısının sonradan yıkılmış olabileceğini düşünebiliriz. Ahırın içerisinden buraya açılan iki kapının da hamamın kadınlar kısmının soğukluk veya aralık bölümünün giriş kapıları olması muhtemel görünmektedir.

Gönen Eski Hamam'ın yakın tarihlere kadar kullanılan sağlam kalabilmiş kısmı, içinde helalar, soğukluk, ılıklik, sıcaklık, halvetler ve su deposu bölümlerinden oluşan tam düzgün olmayan kare planlı bir yapıya sahiptir. Planda kuzey yönde 1,5 metre kadar dışarıya doğru bir çıkma vardır ve yine dış cephede kuzeybatı köşede dikdörtgen planlı küçük bir bölümün de yıkılmış olduğu görülmektedir. Kuzeybatı köşedeki yıkılan bölümün işlevi anlaşılamamaktadır. Ama bu bölümün içerisi çimento harcıyla sıvanmıştır. Yol tarafı yıkılmış olan kuzeybatı köşedeki bu bölümün diğer üç tarafı kapalı olup hamamın diğer birimleri ile irtibatlı değildir. Türk hamamlarında kare planlı ve kubbe örtülü plan şemasının yaygın bir kullanım alanı gösterdiği, buna karşılık enine dikdörtgen şemanın farklı biçimlerde düzenlenmiş örneklerinin özellikle Osmanlı Dönemi hamamlarında çok sık rastlanan bir uygulama olduğu kaynaklarda belirtilmektedir. Gönen Eski Hamam'ın birimlerinden ılıklik ve sıcaklık dikdörtgen planlıdır. Giriş kısmındaki mekân, tıraşlık ve halvetler kare planlıdır. Bu bölümlerden oluşan hamamın tamamı ise kareye yakın plandadır. Buna göre Gönen'deki "Eski Hamam" yaklaşık kare planlı olması açısından hem yaygın olan hamam planı örneği sergilemekte, aynı zamanda bu plan şemasıyla Osmanlı öncesi örneklere daha yakın görünmektedir.

Hamamın soyunma bölümü Önge'nin diğer Anadolu hamamları için belirttiği gibi çok geniş bir mekândır. Ama Gönen Eski Hamam'da, soyunmalığın diğer birimlerden hem malzeme hem de teknik olarak farklı biçimde yapılması, hamamın birimlerinden herhangi birisi değilmiş gibi bir izlenim vermesi nedeniyle muhtemelen hamamdan çıkanların dinlendikleri bir kahvehane olabileceği izlenimini daha fazla uyandırmaktadır. Ramazan Özdemir Gönen Eski Hamam'ı anlatırken sonradan çay salonunun ilave edildiğini söylemektedir. Kahvehane ya da dinlenme mekânı olarak nitelendirebileceğimiz bu mekân ile doğu yönden hamama doğrudan girişi sağlayan ana giriş kapısı arasında uzun bir koridor oluşmuştur. Bu koridorun tavanı ahşap kaplıdır ve üzerini kahvehane ya da dinlenme mekânı olabilecek mekânının üzerindeki aynı kırma çatı örtmektedir. Aynı zamanda soyunma bölümünün ahşap tavanı kesintiye uğramadan koridorda da devam etmektedir. Yani soyunmalık mekânının tavanı koridoru da kaplamaktadır. Arada bulunan duvar ise oldukça ince ve ahşap çatkıdır. Dolayısı ile koridor da sonradan oluşturulmuş bir mekân olmalıdır. Önge de, Anadolu hamamlarında, ahşap tavanlı soyunmalık bölümlerinin, kâgir örtülü kısımlardan sonra inşa edilmesinin daha doğru olabileceğini düşünmektedir. Anadolu hamamlarının sıcaklık bölümlerinde yer alan göbek taşına Gönen Eski Hamam'da rastlanılmamıştır. Muhtemelen Ramazan Özdemir'in belirttiği şekilde, hamamın mermerlerinin Isparta'daki hamam sahiplerine satılmasından dolayı göbek taşı zamanla kaldırılmış olmalıdır.

Gönen'de Eski Hamam'ın hem cephesinde hem de içerisinde soyunmalık bölümündeki ahşap kirişin haricinde herhangi bir süsleme ögesine rastlanılmamıştır. Bugüne kadar incelenen Selçuklu hamamlarının süsleme programı açısından zayıf oldukları, bunların daha sonraki dönemlerde geçirmiş oldukları onarım ve müdahaleler var olan süslemelerinde de büyük kayıplara yol açmış olabilecekleri çeşitli kaynaklarda belirtilmektedir. Bu durum doğal olarak, Selçuklu Dönemi kadar olmasa da Beylikler ve Osmanlı Dönemi hamamları için de geçerli olmalıdır. Gönen Eski Hamam'da tıraşlık ve güneydeki halvet bölümlerinin plana sonradan eklenmiş gibi görünmesi, kuzey cephe duvarındaki giriş kapısının batısındaki bir bölümün malzeme ve teknik açıdan farklılık göstermesi, ayrıca sıcaklık bölümündeki kapının

iptal edilerek niş biçiminde düzenlenmesi durumu da dikkate alınırsa hamamın günümüze kadar çeşitli onarımlar geçirdiđi rahatlıkla söylenebilir.

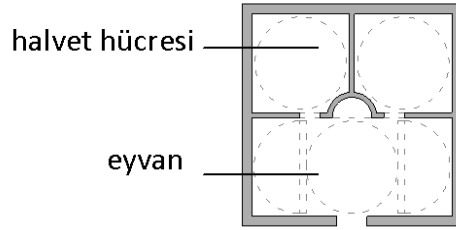
Kitabesi, vakfiyesi veya herhangi bir kaydı bulunmayan yapılar için tarihsel deđerlendirmelerde güçlük çekildiđi bilinen bir gerçektir. Tarihlendirmeler; dođal olarak, bugüne kadar Anadolu'da yapılan araştırma ve incelemeler kriter alınarak yapılabilmektedir. Araştırmalar sonucunda, kaynaklarda verilen bilgiler ışığında tarihsel açıdan bir sonuca varmak mümkün olabilmektedir. Anadolu'daki hamamlara ilişkin yapılan araştırmalar sonucundaki tüm bu genelleme ve bilgilere göre yapılabilecek bir karşılaştırmada, yerel olarak "Selçuklu Hamamı" olarak bilinen Gönen'deki Eski Hamam'ın XIII. yüzyıldan sonra, muhtemelen XIV. yüzyılda ya da XV. yüzyıl gibi daha geç bir tarihte bir tarihte yapılmış olabileceđi düşünülebilir. Bu yüzyıllar yaklaşık olarak Hamidođulları Beyliđi'nin Isparta'da hüküm sürdüđü tarihlere karşılık gelmektedir. Hamidođulları Beyliđi bu bölgeye çok uzun yıllar hükmetmiştir. Ancak yine de daha dođru bir tarihlendirmenin, hamam yapısında bir kazının yapılması veya hamamda kullanılan malzemelerin analiziyle mümkün olabileceđini burada belirtmek gerekir. Bilimsel araştırmalar Anadolu'nun her bölgesi için kesintiye uğramadan devam etmekte ve yeni sonuçlara ulaşılmakta, var olan bir binanın duvarına yeni bir taş konulmaktadır. Bu açıdan bakıldığında yerel olarak "Selçuklu Hamamı" olarak bilinen Gönen'deki "Eski Hamam"ın incelenerek okuyuculara sunulmasının hem bilim dünyasına katkı sağlayacađı, hem de bu çalışmanın bölgedeki benzer konularda daha sonra yapılacak araştırmalar için bir zemin oluşturması açısından faydalı olacađı tahmin edilmektedir.

Kaynakça

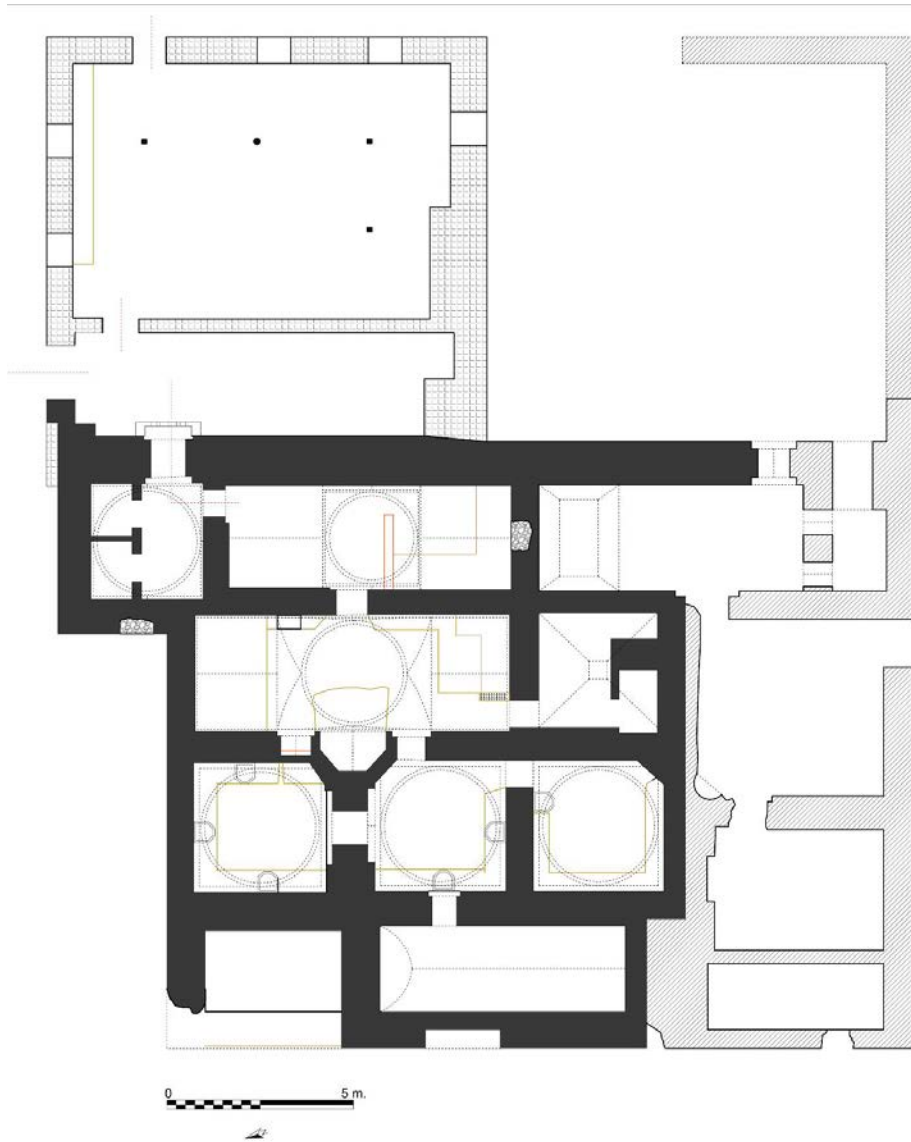
- Anonim, "Hamamlar", *Dünden Bugüne İstanbul Ansiklopedisi*, Türkiye Ekonomik ve Toplumsal Tarih Vakfı, Cilt 3, İstanbul 1994, s. 537-542.
- Aru, Kemal, A., *Türk Hamamları Etüdü*, İTÜ. Mimarlık Fakültesi, Doçentlik Çalışması, İstanbul Matbaacılık, İstanbul 1941.
- Aru, Kemal, *Türk Hamamları Etüdü*, Doçentlik Çalışması, İstanbul 1949.
- Böcüzade Süleyman Sami, *Isparta Tarihi*, Çeviren ve hazırlayan: Hasan Babacan, Isparta İl Kültür ve Turizm Müdürlüğü Yayınları, Sistem Ofset Basım ve Yayın, Isparta 2012.
- Çakmak, Canan, *Tire Hamamları*, Kültür Bakanlığı Yayınları, Ankara 2002.
- Demirdal, Said, *Bütünüyle Uluborlu*, Acar Matbaası, İstanbul 1968.
- Erat, Birsen, "Hamamlar", *Anadolu Selçuklu ve Beylikler Dönemi Uygarlığı-II*, Editörler Ali Üzay Peker-Kenan Bilici, Kültür ve Turizm Bakanlığı, Desen Ofset, Ankara 2006, s. 457-465.
- Eyice, Semavi, "Hamam", *TDV İslam Ansiklopedisi*, Cilt 15, İstanbul 1997, s. 402-430.
- Eyice, Semavi, "İznik'de Büyük Hamam ve Osmanlı Devri Hamamları Hakkında Bir Deneme", *İÜ. Edebiyat Fak. Tarih Dergisi*, Cilt 11, Sayı 15, İstanbul 1960, s. 99-120.
- Kuban, Dođan, *Osmanlı Mimarisi*, Yem Yayınları, İstanbul 2007.
- Orcan, Demet, *Tarihi Yarımada Bölgesinde Bulunan Hamamların İncelenmesi*, Yıldız Teknik Üniversitesi, Fen Bilimleri Enstitüsü, Yayınlanmamış Yüksek Lisans Tezi, İstanbul 2011.
- Öney, Gönül, *Beylikler Devri Sanatı XIV-XV. Yy (1300-1453)*, TTK Yayınları, Ankara 1989.

- Önge, Yılmaz, "Anadolu Türk Hamamları Hakkında Genel Bilgiler ve Mimar Koca Sinan'ın İnşa Ettiği Hamamlar", *Mimarbaşı Koca Sinan Yasadığı Çağ ve Eserleri*, T.C. Başbakanlık Vakıflar Genel Müdürlüğü, Ayrı Basım, İstanbul 1988, s. 403-428.
- Önge, Yılmaz, "Eski Türk Hamamlarında Aydınlatma", *Vakıflar Dergisi*, Başbakanlık VGM, Sayı 12, Ankara 1979, s. 121-135.
- Önge, Yılmaz, *Anadolu'da XII-XIII. Yy Türk Hamamları*, VGM Yayınları, Ankara 1995.
- Özdemir, Ramazan, *Isparta Gönen, dünü, bugünü, yarını*, İkinci Baskı, BYY 2002.
- Şaman Doğan, Nermin, "Eski Uluborlu'daki Hamam ve Çeşmeler", *Vakıflar Dergisi*, Sayı 28, VGM Yayınları, Ankara 2004, s. 265-282.
- Şaman Doğan, Nermin, *Selçuklu ve Beylikler Döneminde Isparta*, Isparta Kültür ve Turizm Müdürlüğü Yayınları, Bahçıvanlar Basım Sanayi, Isparta 2008.
- Taşcıoğlu, Tülay, *Türk Hamamı*, Unilever-Duran Ofset, TTOK Yayınları, İstanbul 1998.
- Tayla, Hüseyin, *Geleneksel Türk Mimarisinde Yapı Sistem ve Elemanları*, Cilt 1, Mas Matbaacılık, İstanbul 2007.
- Uluçam, Abdüsselam, "Klasik Dönem Osmanlı Mimarisi, Hamam", *Osmanlı Kültür ve Sanat Ansiklopedisi*, Cilt 10, Ankara 1999, s. 163-183.
- Ülgen, Ali Saim, "Hamam", *MEB İslam Ansiklopedisi*, Cilt 5, MEB Yayınevi, İstanbul 1977, s. 174-178.
- Ünver, Süheyl, "Türk Hamamı", *Bellekten*, Cilt 37, Sayı 145, İstanbul 1973, s. 87-89.

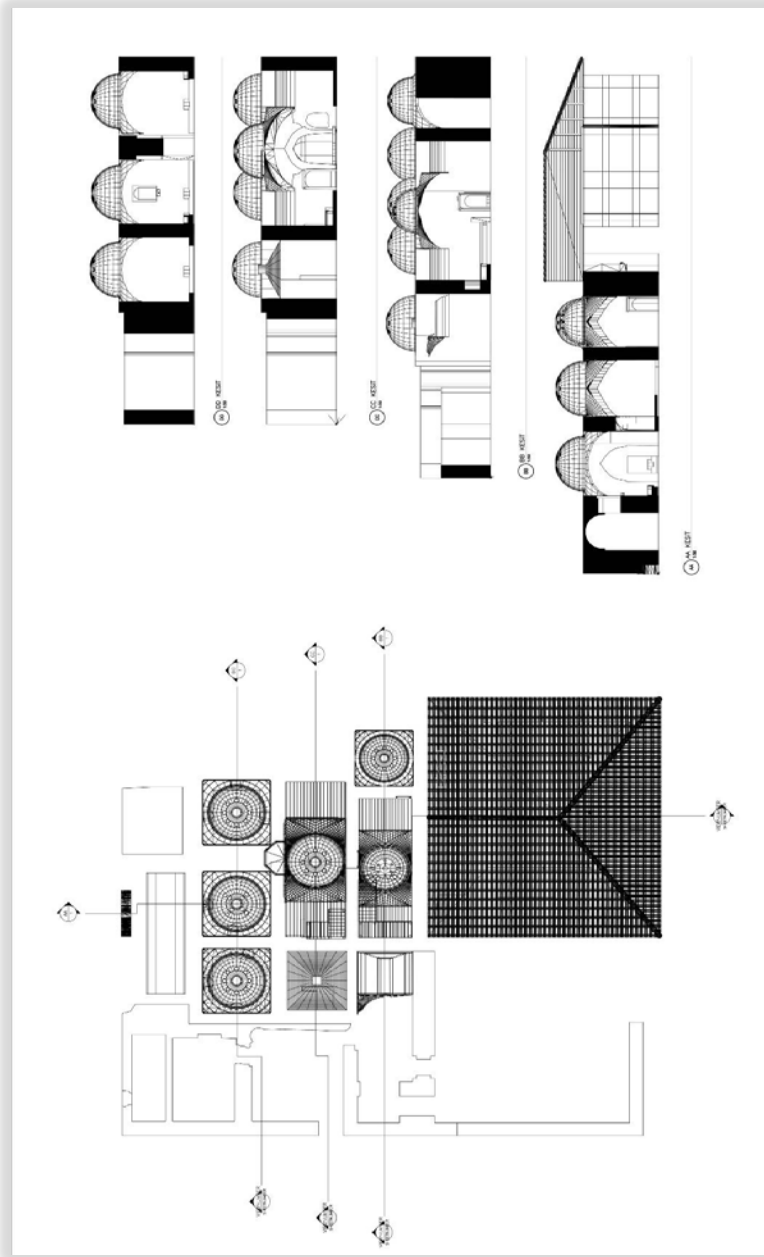
Ekler: Çizimler ve Fotođraflar



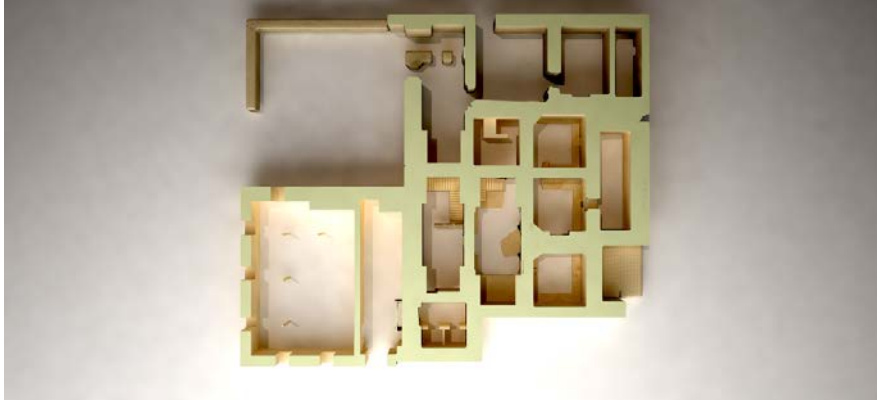
Çizim-1: Balat Hamamı'nın sıcaklık ve halvet bölümleri (Demet Orcan, 2011: 28).



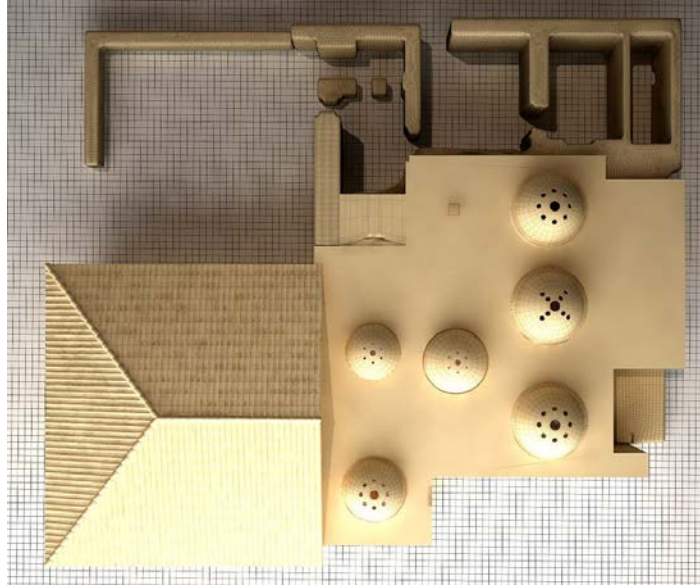
Çizim-2: Gönen Eski Hamam, plan (Çizim: Mustafa Hakan Çimen. 02.06.2015).



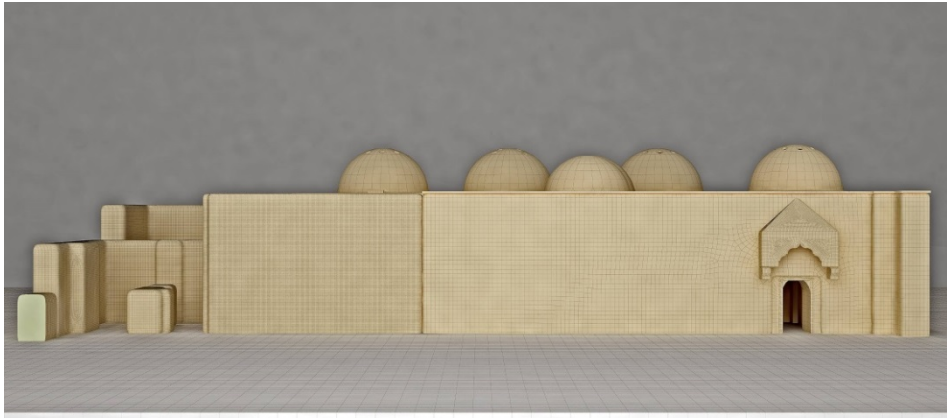
Çizim-3: Gönen Eski Hamam, kesit görünüşler (Çizim: M. Hakan Çimen. 11.06.2015).



Çizim-4: Gönen Eski Hamam, 3D planı (Çizim: Mustafa Hakan Çimen. 04.06.2015).



Çizim-5: Gönen Eski Hamam, üst görünüş (Çizim: M. Hakan Çimen. 04.06.2015).



Çizim-6: Gönen Eski Hamam, sođukluk duvarı (Çizim: M. Hakan Çimen. 04.06.2015).



Fotođraf: 1 Hamamın kuzeybatı yönden görünümü (2015).



Fotođraf: 2 Hamamın güneybatı yönden görünümü (2015).



Fotođraf: 3 Hamamın kuzeydođu yönden görünümü (2015).



Fotođraf: 4 Hamamın ana giriş kapısı ve soyunmalığı (2015).



Fotođraf: 5 Hamamın girişindeki koridor ve batı yönde sođukluk kapısı (2015).



Fotođraf: 6 Hamamın soyunmalık bölümü (2015).



Fotođraf: 7 Soyunmalık bölümünde ahşap dikmeler arasındaki kirişin motifleri (2015).



Fotođraf: 8 Soyunmalık bölümünde ayakkabı ve nalın konulan küçük nişler (2015).



Fotođraf: 9 Sođukluk bölümü kapısı ve içerideki sonradan bölünen kabinler (hela) (2015).



Fotođraf: 10 Sođukluk bölümünde pandantifler ve kubbe (2015).



Fotođraf: 11 Kuzey eyvandan ılıklik bölümünün genel görünümü (2015).



Fotođraf: 12 Sıcaklık bölümünün halvetlere açılan batı duvarı ile ortada büyük niş (2015).



Fotoğraf: 13 Kuzey eyvan (2015).



Fotoğraf: 14 Güney eyvan (2015).



Fotoğraf: 15 Sıcaklık bölümü, tıraşlık mekânı (2015).



Fotoğraf: 16 Sıcaklık bölümü, tıraşlık mekânının üst örtüsü (2015).



Fotoğraf: 17 Sıcaklık ortada niş ile her iki yanda olması kapı açıklıkları (2015).



Fotoğraf: 18 Orta halvet ile ortadan kuzey halvete açılan kapı (2015).



Fotoğraf: 19 Ortadaki halvet, güney halvete açılan kapısı (2015).



Fotoğraf: 20 Ortadaki halvet, kubbe ve depo açıklığı (2015).



Fotoğraf: 21 Kuzey halvet ve kubbesi (2015).



Fotoğraf: 22 Güney halvet ve kubbesi (2015).



Fotoğraf: 23 Hamamın çatısı, kubbelerdeki fil gözü delikleri (2015).



Fotoğraf: 24 Ortadaki halvetin batı duvarındaki mermer kurnası ve sekiler (2015).



Fotoğraf: 25 Su deposunun güneyi ve batı duvarındaki soğuk su deposu (2015).



Fotoğraf: 26 Su deposunun kuzeyi. Depo zeminindeki bakır kazan yuvası (2015).



Fotoğraf: 27 Hamamın batı cephesindeki külhanın girişi (2015).



Fotoğraf: 28 Hamama bitişik, güney yöndeki yıkılmış bölümlerin bir kısmı (Ara duvar dışa doğru esnemıştır) (2015).



Fotoğraf: 29 Yıkılan kubbeye ait bir pandantif kalıntısı (2015).



Fotoğraf: 30 Üzeri tonozla örtülü olduğu görülen diğer bir mekân (2015).



Fotoğraf: 31 Üzeri kubbe olduğu anlaşılan mekânın güney duvarında kalan iki pöhrenk sırası ve duvardaki açıklık (2015).



Fotoğraf: 32 Yıkık mekânları çeviren hamamın güney dış duvarı (2015).



Fotoğraf: 33 Ahırdan tonozlu mekâna açılan kapı (ahırdan görünüm) (2015).



Fotoğraf: 34 Ahırdan kubbeli mekâna açılan ikinci kapı (kubbeli mekândan görünüm) (2015).



Fotoğraf: 35 Ahırdan ve tonozlu mekândan, kubbeli mekâna açılan kapılar (2015).



Fotoğraf: 36 Kubbeli mekânın kuzeyi aynalı tonozlu eyvan (2015).



Fotoğraf: 37 Hamamın kuzey dış duvarı (2015).



Fotođraf: 38 Soyunmalık mekânının kuzey duvarındaki antik mezar steli (2015).



Fotođraf: 39 Hamamın kuzey duvarı, ana giriş kapısının batısı. (Kapı bitiřindeki tamirat izleri, yeni tuđla ile ahřap hatıl kullanımı burada açıkça görölmektedir) (2015).



Fotođraf: 40 Hamamın müřterek duvarı (Büyük bir niř, aradaki duvarın iđerisinde kalmıřtır) (2015).