

## SIGNIFICANCE OF INFORMATIONAL AND PSYCHOLOGICAL FACTORS IN FORMATION OF BREAST FEEDING

I. Golovanova<sup>1</sup>, Doctor of Medicine, Professor, Head of Chair  
E. Sinenko<sup>2</sup>, Head of the Sector of Post-graduate Education

Ukrainian Medical Stomatological Academy, Ukraine<sup>1</sup>  
Poltava Basic Medical College, Ukraine<sup>2</sup>

Formation of breastfeeding is a laborious process, based not only on legal, medical and social factors, but also on informational and psychological ones. As a result it makes women feel confident in their own abilities. The contribution of information and psychological reasons for the lactation emergence was studied on the basis of a multivariate model. In the study of informational reason, which had the greatest impact, it was discovered that the information obtained at the antenatal clinic and maternity hospital is necessary, because it is the largest element of all sufficient informational reasons. In the study of the psychological factor – support for formation of breastfeeding, it was discovered that such reason as woman's own desire is necessary, as it is the largest element among all the sufficient reasons.

**Keywords:** breastfeeding, sociological research, multivariable model, informative and psychological factors.

Conference participants, National championship  
in scientific analytics

## ЗНАЧЕНИЕ ИНФОРМАЦИОННЫХ И ПСИХОЛОГИЧЕСКИХ ФАКТОРОВ В СТАНОВЛЕНИИ ГРУДНОГО ВСКАРМЛИВАНИЯ

Голованова И.А.<sup>1</sup>, д-р мед. наук, проф., зав. кафедрой  
Синенко Е.А.<sup>2</sup>, зав. отделом последилового образования

Украинская медицинская стоматологическая академия, Украина<sup>1</sup>  
Полтавский базовый медицинский колледж, Украина<sup>2</sup>

Становление грудного вскармливания процесс кропотливый и опирается не только на медико-социальные, правовые но и информационные, психологические факторы, что формирует у женщины уверенность в собственных силах. На основе многофакторной модели изучался вклад информационных и психологических причин становления лактации. При изучении информационной причины установили, что информация полученная в женской консультации и родильном доме является необходимой, поскольку представляет собой наибольший элемент всех достаточных информационных причин. При изучении психологической причины – поддержка при становлении грудного вскармливания, – собственное желание, является необходимой причиной, поскольку представляет собой наибольший элемент всех достаточных причин.

**Ключевые слова:** грудное вскармливание, социологическое исследование, многофакторная модель, информационные и психологические факторы.

Участники конференции, Национального первенства  
по научной аналитике

**Актуальность.** Из основных направлений приоритетного национального проекта в сфере здравоохранения является охрана здоровья детского населения. Важную роль в реализации этого направления играет поддержка грудного вскармливания [4,5]. В контексте общегосударственной программы “Национальный план действий по реализации Конвенции ООН о правах ребенка” отмечается о содействии достижения к 2015 году уровня исключительно грудного вскармливания не менее 60 процентов детей в возрасте до шести месяцев в период до 2016 года с целью содействия здоровому образу жизни [7], реализация которого полностью зависит от желания матери и ее убежденности вскармливать своего ребенка грудью – доминанты лактации.

Считается, что вскармливание ребенка есть процесс естественный, который не нуждается в определенных навыках, но как показывают научные исследования, важное значение в этом процессе имеет информационная и психологическая поддержка матери именно в момент становления лактации [1,2,3].

В связи с этим изучение инфор-

мационных, психологических причин в свете государственной поддержки грудного вскармливания это актуальная задача, реализация которой будет содействовать оптимизации вскармливания детей раннего возраста на основе внедрения современных знаний в области организации здорового образа жизни малышей началом которого является его появление в мир.

В своем стремлении найти причину почему у одной матери есть доминанта лактации, а у другой такой нет мы изучали как влияет источник информации и поддержка со стороны родственников, медперсонала на период вскармливания.

**Цель исследования** информационное и психологическое обоснование становления лактации.

**Материал и методы.** Научная работа выполнена на выборочной статистической совокупности. Согласно специально разработанной анкете изучали период грудного вскармливания у 487 женщин, дети которых достигли 2-х летнего возраста. Под информационными причинами принимали источники информации, из которой женщина могла ее получить. На вопрос «Из каких источников Вы

получали информацию о грудном вскармливании» предлагались такие варианты ответов:

- от семьи;
- от родильного дома;
- от женской консультации;
- от друзей, знакомых;
- от общественных организаций;
- от способов массовой информации;
- знаний нет;
- из интернета.

Доминанту лактации мы рассматривали исходя из составляющих желания женщины кормить грудью. Во-первых это знания и второе поддержка, последнее наиболее формирует у женщины уверенность в своих силах – психологический фактор. По-этому с точки зрения психологического фактора: «Кто оказывал поддержку в становлении грудного вскармливания» варианты ответов были следующими:

- мать;
- муж;
- другие родственники;
- собственное желание;
- медицинский сотрудник.

В анкете мы разделили вопрос о родственниках: мать – это самый родной человек, с собственным опы-

том и полнотой доверия дочери. Муж – близкий и тот, с которым женщина разделила родительские чувства. Остальные родственники – те которые по определению находятся на каком-то расстоянии территориальном и психологическом, но не смотря на это, женщина указывала на них в анкете. Большое значение имеет собственное желание женщины, как основной фактору доминанты лактации. В современном здравоохранении медицинский работник занимает ведущее место в постановке вскармливания [4].

Так как каждая женщина давала по несколько ответов на поставленный вопрос, мы использовали многофакторную модель причин становления лактации, как одну из наиболее полных моделей, которая помогает проследить отношение между причиной и следствием (срок кормления грудью) [6].

Полученные эпидемиологические данные опроса обработаны автоматизированным способом на персональном компьютере с использованием программ „MicrosoftOfficeExcel2003” и „SPSS”.

**Исследование Результаты и обсуждение.** При изучении влияния информационной причины на грудное вскармливание установили, что не имеют о нем знаний 0,1% женщин, при этом средний срок кормления грудью был 1,0 месяц. Общественные организации и знакомые заняли приблизительно одинаковые позиции 3,3% и 2,5% соответственно. При этом средний срок кормления грудью был 8,6 и 8,9 месяцев. Способы массовой информации на ступеньку выше 6,6% (средний срок кормления грудью – 9,4 месяца), интернет 5,4% (средний срок кормления грудью – 8,5 месяца). Наибольшее число женщин

указало на получение информации от родильного дома 32,95% (средний срок кормления грудью – 9,2 месяца) и женской консультации 34,1% (средний срок кормления грудью – 9,5 месяца). Промежуточное место заняло получение информации от семьи 14,94% (средний срок кормления грудью – 8,3 месяца) (рис. 1).

При изучении причины, которая имела наибольшее влияние установили, что информация полученная в женской консультации и родильном доме является необходимой, поскольку представляет собой наибольший элемент всех достаточных причин. Тогда, как достаточную причину формирует информация полученная со всех указанных источников (рис. 2).

Как видно из рисунка 3 наименьшее число женщин указали на то, что были поддержаны «остальными родс-

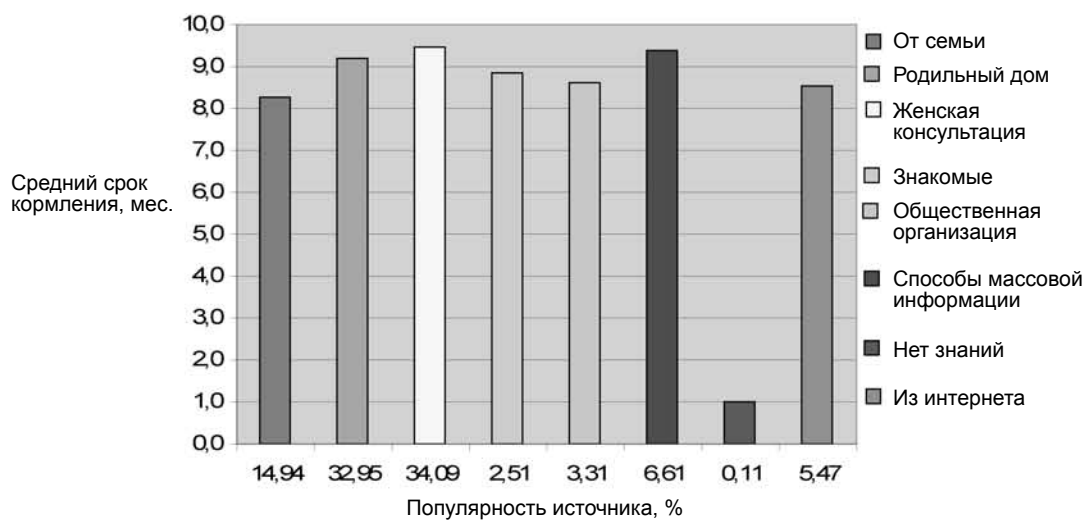


Рис. 1. Средний срок кормления соответственно популярности источника получения информации

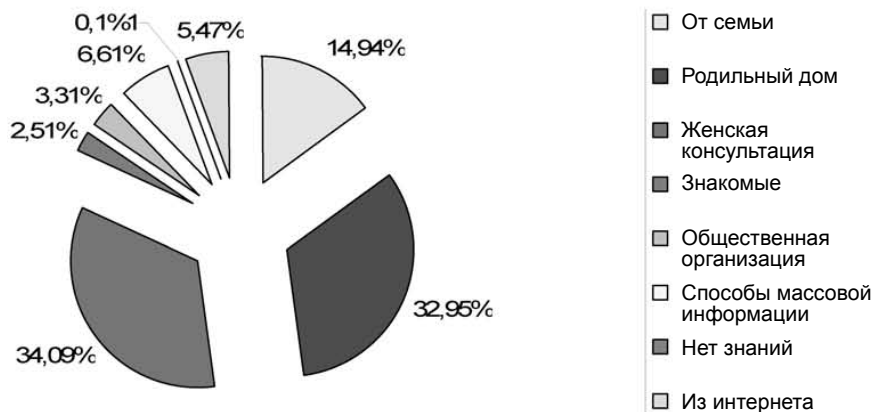


Рис. 2. Структура вклада каждого информационного фактора в становлении лактации

твенниками» – 2,3% при этом средний период кормления грудью составляет 0,2 месяца в данном факторе – это группа с наибольшим риском. Следующие – мать и медицинский персонал находятся на одном уровне 19,3%, при этом средний период кормления грудью составляет 1,5 и 2,1 месяца. Промежуточное значение в поддержке грудного вскармливания отводится мужу, на которого указали 16,1% женщин, средний период кормления грудью у них составляет 2,1 месяца. Женщины, которые наиболее опирались на собственное желание имели наибольший успех в кормлении грудью 42,86%, средний период кормления грудью составляет 4,6 месяца.

На рисунке 4 изображена модель, которая схематически показывает, как все дополнительные причины (помощь матери, мужа, всех родственников, медицинского работника и собственное желание) совместно формируют достаточную причину, которая в целом наиболее положительно влияет на период лактации.

Такая причина, как собственное желание, является необходимой, пос-

кольку представляет собой наибольший элемент всех достаточных причин.

### Выводы

1. Использование многофакторной модели позволяет выделить основные причины становления лактации.

2. К необходимой информационной причине относится получение информации от родильного дома и женской консультации 32,95% (средний срок кормления грудью – 9,2) 34,1% (средний срок кормления грудью – 9,5 месяца %) соответственно.

3. К необходимой психологической причине относится собственное желание 42,86% женщин средний период периода кормления грудью составляет 4,6 месяца.

### References:

1. Абольян А.В. Современные аспекты грудного вскармливания / А.В. Абольян, С.В. Новикова // Педиатрия. – 2011. – Том 90, № 1. – С. 80-83.
2. Амирова В.Р. Состояние местного иммунитета у новорожден-

ных детей, получающих различные виды вскармливания / В.Р. Амирова, О.К. Нетребенко, Л.Ф. Азнабаева и др. // Педиатрия. – 2011. – № 1. – С. 84-89.

3. Доминанта лактации у современных женщин / И.А. Шеенко, Н.А. Кошечева, И.П. Королева // Медицинская сестра. – 2010. – №1. – С.14-16.

4. Гмошинская М.В. Распространенность грудного вскармливания и факторы, влияющие на продолжительность лактации / И.Я., М.В. Гмошинская, Т.Э. Боровик, Е.М. Булатова, А.А. Джумангазиев и др. // Вопросы детской диетологии. – 2006. – № 2. – С. 5-8.

5. Синенко О.А. Динаміка показників грудного вигодовування дітей Полтавської області як оцінка його забезпечення. / О.А. Синенко, І.А. Голованова // Східноєвропейський журнал громадського здоров'я. – 2013. – №1(21) – С. 249-250.

6. Флетчер Р. Клиническая эпидемиология. Основы доказательной медицины / С. Флетчер, Э. Вагнер. – М.: Медиа-Сфера, 1998. – 352 с. – <http://uazakon.ru/zakon/zakon-o-programme-o-pravah-rebenka.html>

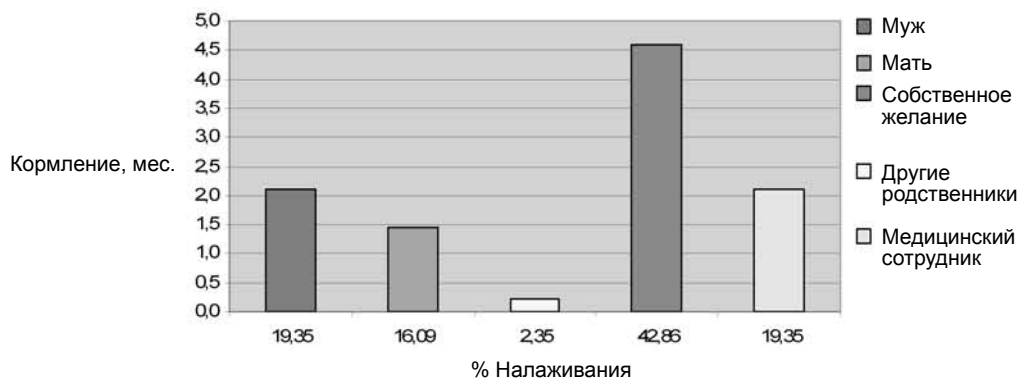


Рис. 3. Средний срок кормления соответственно полученной женщиной помощи налаживании грудного вскармливания

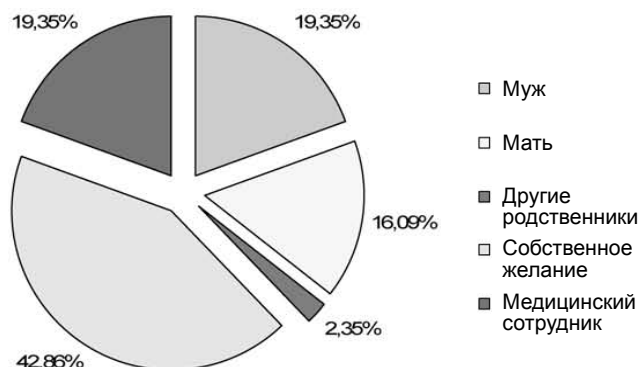


Рис. 4. Структура вклада каждого психологического фактора в становлении лактации