

CHARACTERISTICS OF THE WAY OF LIFE OF WORKERS OF TRANSPORTATION COMPANIES WITH VARIOUS FORMS OF OWNERSHIP

O. Krekoten, Associate Professor

Vinnitsia National Medical University named after M.I Pirogov, Ukraine

Some aspects of life style of employees of transport enterprises of different ownership forms have been studied using the sociological research method. Sampled selections of the main and control groups were formed. Their analysis provided verification of the suggested hypotheses. Comparative analysis was performed according to the criterion of the enterprise ownership form in two regions of the country. Dependence of the life style on social-economic and demographic factors have been determined.

Keywords: life style, employers, enterprises of different ownership forms.

Conference participant, National championship in scientific analytics

Здоровье человека формируется и поддерживается всей совокупностью условий повседневной жизни. Много социальных и поведенческих характеристик индивидуумов объединяются понятием «Образ жизни». До сегодняшнего дня выполнено большое количество исследований, которые установили влияние образа жизни на показатели здоровья населения. Составные факторы образа жизни соответствуют большим факторам риска для здоровья (курение, употребление алкоголя, психоэмоциональный стресс, нерациональное питание, гиподинамия и др.). Именно они определяют нездоровый образ жизни, точнее, образ жизни в неблагоприятных для человека условиях, созданных им же, его деятельностью или активностью [1, 2].

Большой вклад к грузу нездоровья вносят курение и злоупотребление алкоголем. В последнее время курение стало таким, которое сформировалось типом поведения молодежи, и никаких признаков сокращения масштабов этого явления в нашей стране не наблюдается. Вместе с тем ежегодное число смертей, связанных с табакокурением, составляет около 1,2 млн. (14% от всех смертей). Социальный градиент смертности от ишемической болезни сердца в 25% случаев объясняется табакокурением, а среднее число потерянных лет жизни в результате

этой вредной привычки составляет от 19 до 23 лет.

Вместе с тем обнаружены разнонаправленные тенденции распространенности курения среди мужчин и женщин с разным уровнем доходов: с увеличением доходов частота курения у мужчин сокращается с 71,6 до 50%, тогда как у женщин она увеличивается с 11,4 до 21,4% [3].

Еще одним широко распространенным явлением, сопоставимым с таким фактором риска, как курение, и формирует нездоровье, есть избыточное употребление алкоголя. Общепризнанно, что алкогольная зависимость является не только хроническим заболеванием, но и социальной проблемой. Среди всей совокупности факторов риска, которые влияют на здоровье, алкоголь также вносит существенный вклад (около 9%) в возникновение и развитие болезней [4].

Актуальность здорового образа жизни вызвана возрастанием и изменением характера нагрузок на организм человека в связи с усложнением общественной жизни, увеличением рисков техногенного, экологического, психологического, политического характера, провоцирующих негативные сдвиги в состоянии здоровья [5].

Цель. Изучить основы здоровья, сохраняющие составные образа жизни трудящихся предприятий транспор-

ХАРАКТЕРИСТИКА ОБРАЗА ЖИЗНИ ТРУДЯЩИХСЯ ТРАНСПОРТНЫХ ПРЕДПРИЯТИЙ С РАЗНЫМИ ФОРМАМИ СОБСТВЕННОСТИ

Крекотень Е.Н., доцент

Винницкий национальный медицинский университет им. Н.И. Пирогова, Украина

Изучены некоторые аспекты образа жизни трудящихся транспортных предприятий с разными формами собственности с использованием социологического метода исследования. Сформированы выборочные совокупности основной и контрольной групп, анализ которых предусматривал проверку выдвинутых гипотез. Сравнительная характеристика проводилась по критерию формы собственности предприятий в двух регионах страны. Установлены зависимости образа жизни от социально-экономических и демографических факторов.

Ключевые слова: образ жизни, трудящиеся, предприятия разных форм собственности.

Участник конференции, Национального первенства по научной аналитике

тной отрасли разных форм собственности и их влияние на формирование индивидуальной культуры профилактики заболеваний.

Материалы и методы исследования. Исследование проводилось на двух выборочных совокупностях (основная и контрольная группы) используя методологию социологического опроса респондентов в количестве 485 трудящихся (учтена количественная репрезентативность выборки) предприятий транспортной отрасли государственно-коммунальной и частной форм собственности. Предприятиями выбора состояли трамвайно-троллейбусные управления (кластер государственно-коммунальной формы собственности) и наземные транспортные перевозки (кластер частной формы собственности) – по одному предприятию каждой исследуемой группы и формы собственности, что в сумме составило четыре организации, как научные базы эпидемиологического поиска.

Разработана и апробирована анонимная анкета-опросник, вопросы которой структурированы в три блока: социально-экономический, производственный и образа жизни. Составлено и подписано информационное соглашение. Отказ от участия в исследовании составил 20%, что не повлияло на достоверность данных и позволило экстраполировать результаты на

генеральную совокупность.

Исследователем использованы следующие методы: эпидемиологический, социологический, статистический, системного подхода и анализа.

Основная часть. Изучение составляющих образа жизни трудящихся транспортной отрасли используя методологию социологического опроса произведено на респондентах выборочной совокупности основной группы в количестве 435 лиц, в том числе 307 участников предприятий государственной-коммунальной формы собственности и 128 – предприятия частной формы собственности к 50 лицам (10%) контрольной группы, в т. ч. по 25 участников с аналогичных предприятий по формам собственности. Соотношение респондентов по полу подтверждает общестатистические данные преобладания мужского пола над женским в транспортной отрасли – $71 \pm 2,2\%$ к $29 \pm 2,2\%$ со статистически достоверной разницей ($p < 0,01$) по форме собственности предприятий – $61,9\%$ мужчин государственной-коммунальной к $91,4\%$ частной, тогда как количество женщин составило $38,1\%$ к $8,6\%$ соответственно. Пятилетнее распределение трудящихся по возраст-

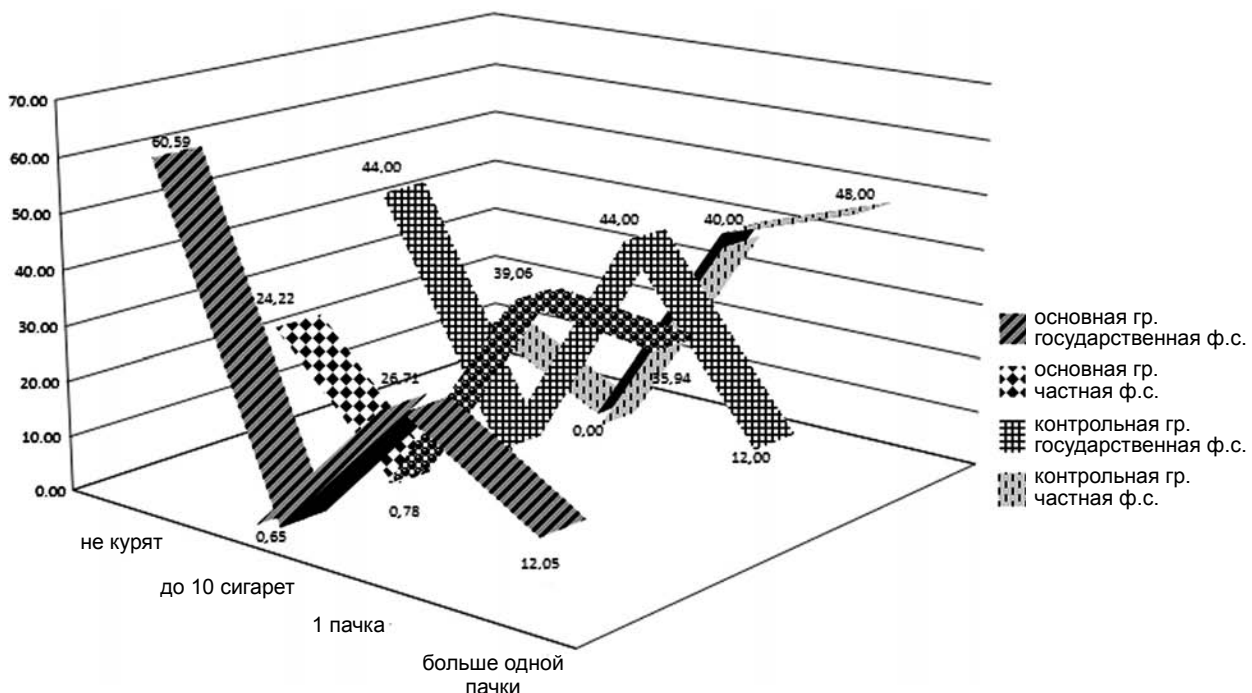
ту позволило определить их возрастную структуру, характеризующую все формы собственности исследуемых групп, максимальное количество которых пребывало в пределах 33-62 лет: 33-37 лет – $10,8\%$; 38-42г. – $14,5\%$; 43-47 лет – $15,2\%$; 48-52г. – $14,9\%$; 53-57 лет – $15,9\%$; 58-62г. – $12,9\%$.

Учитывая вредные условия труда, доказанные прицельными научными исследованиями по результатам проведенного систематического обзора отечественных и зарубежных литературных данных, и подтвержденные нашим исследованием, изучен вопрос о занятиях физической культурой респондентами, $75,0 \pm 2,0\%$ которых ответили отрицательно, 20% – только утренней зарядкой, $3,5\%$ – физической культурой 1-2 раза в неделю. Статистически достоверной разницы по формам собственности и исследуемых группах не выявлено, что указывает на низкую профилактическую культуру данной категории тружеников в целом по отрасли.

Достоверно выявлено ($p < 0,05$), что половина респондентов ($49,9\%$) основной группы к $28,0\%$ контрольной не курят с преобладанием некурящих на предприятиях государственной-

коммунальной формы собственности (рис. 1) – $60,6 \pm 2,8\%$ к $24,2 \pm 3,8\%$ участников предприятия частной формы собственности и $44,0\%$ к $12,0\%$ соответственно контрольной группы, что указывает на проведение санитарно-просветительной работы, сохраненными при предприятиях государственной-коммунальной формы собственности, структурным подразделением – медпунктом, как одной из непосредственных задач его деятельности, направленных на сохранение и укрепление здоровья трудящихся через снижение риска влияния вредных привычек.

Никотиновую нагрузку в количестве 20 сигарет в день отметили $30,3 \pm 2,2\%$ курящих основной группы со статистически значимой разницей по формам собственности ($p < 0,05$) $26,7\%$ участников предприятий государственной-коммунальной к $39,1\%$ лиц предприятий частной формы собственности (рис. 1), тогда как указанной разницы не выявлено в контрольной группе, где данный показатель в сумме составил $42,0\%$. Обращает внимание факт курения в день больше одной пачки сигарет у лиц, работающих на предприятиях



Примечание. ф.с. – форма собственности

Рис. 1. Распределение трудящихся предприятий транспортной отрасли разных форм собственности по группам исследования (основная; контрольная) и количеству выкуриваемых сигарет курильщиками в день (в %)

частной формы собственности исследуемых групп – 35,9% основной и 48,0% контрольной к соответствующим показателям государственно-коммунальной формы – по 12,0%, что научно обосновывает влияние формы собственности на возникновение нервно-психического перенапряжения как результата повышенной ответственности на предприятиях частной формы собственности за транспортное средство, более жесткие условия труда относительно продолжительности рабочего дня, отдыха и питания, что повышает риск пристрастия к данной пагубной привычке в форме «мнимого успокоения», соединяя ее с мешивающимся фактором влияния на деятельность сердечнососудистой системы организма, неконтролируемым приёмом кофе, снижая, таким образом, продолжительность качественной жизни экономически активного мужского населения.

Следующей составляющей здорового образа жизни является прием алкогольных напитков, их крепость, доза и частота употребления. Определено, что только 5,7% испытуемых не употребляют алкоголь по причине имеющихся хронических заболеваний; 82,0±2,23% – выпивают по праздникам в количестве от 250 гр. До 500 грамм средних и крепких напитков независимо от пола, формы собственности и групп сравнения. Необходимо отметить, что каждый пятый мужчина (по 21,6%) исследуемых групп предприятий государственно-коммунальной формы собственности употребляют крепкие алкогольные напитки еженедельно в дозе 200-400 гр. и слабые (пиво) в дозе 1000-1500 гр. Результаты свидетельствуют о том, что требования и наркологический контроль алкоголя перед выездом на трассу выше на предприятиях частной формы собственности.

Фактор боязни потери работы через употребление алкоголя психологически приводит к необходимости удержания от этой привычки, что обеспечивает, в свою очередь, безопасность на дороге, сохранение собственной и человеческих жизней при перевозке населения и грузов,

целостность транспортного средства, а также здоровья как обязательного условия принятия на работу трудящегося в транспортной отрасли.

На вопрос о пристрастии к наркотическим средствам, положительно ответили 1,0% участников с отметкой «в прошлом», что не может быть достоверной информацией даже при проведении анонимного социологического опроса по причине недоверия о неразглашении исследователями данной информации особенно руководству организации, учитывая специфику работы в отрасли.

Определено статистически достоверное ($p < 0,01$) влияние формы собственности на показатель здорового образа жизни – отдых, где 55,4±2,4% респондентов основной группы и 76,0±6,0% контрольной не отдыхают совсем, распределяясь, при этом, на 48,2±2,9% лиц государственно-коммунальной и 72,7±3,9% частной формы собственности.

Сохранение при предприятии государственно-коммунальной формы собственности транспортной отрасли базы отдыха позволило оздоровиться 39,7% трудящихся ежегодно, материальное состояние которых равнялось среднему и ниже среднего, тогда как каждый пятый (21,9%) участник предприятия частной формы собственности к 8,5% государственно-коммунальной формы собственности имели финансовую возможность отдыха на море.

Заключение. Данные проведенного научного поиска основных составных здорового образа жизни трудящихся предприятий транспортной отрасли свидетельствуют о достоверном влиянии форм собственности, пола, материального состояния, организационных подходов руководящей части организаций по сохранению здоровья трудящихся, включая и косвенное влияние отрасли как таковой.

Прослеживается зависимость психологического и физического напряжения условий труда на высокую распространённость курения среди мужчин, употребления высоких доз алкоголя по праздникам при практически полном отсутствии отдыха,

что гипотетически снижает продолжительность качественной жизни, увеличивает преждевременную смертность мужчин, повышает показатель заболеваемости и инвалидизации населения трудоспособного возраста.

Обращает внимание низкая информированность трудящихся об отрицательных последствиях неправильного ведения образа жизни, отсутствие индивидуальной культуры профилактики и национальной в целом, что обуславливает необходимость проведения государственной политики и контроля за сохранением здоровья нации, в том числе трудоспособного населения, особенно на производствах и организациях частной формы собственности; создания образовательных программ по аспектам здорового образа жизни в учебных учреждениях, средствах массовой информации, на предприятиях, учреждениях здравоохранения и т. д.

References:

1. Лучкина В.В. Медико-социальное состояние лиц трудоспособного возраста, имеющих хронические заболевания, и совершенствование системы их реабилитации (на примере Читинской обл.): диссертация ... кандидата медицинских наук : 14.00.33 / В. В. Лучкина. – Красноярск, 2009. – 131 с.
2. Кречотень О.М. Медико-социальні проблеми економічно активного населення України / О.М. Кречотень // Вісник соціальної гігієни та організації охорони здоров'я. – 2010. – № 4. – С. 64-66.
3. Красовський К.С. Глобальна тютюнова епідемія і протистояння їй в Україні.
4. Зыятдинов К.Ш. Медико-демографическая ситуация и здоровье населения на рубеже XX и XXI веков / К.Ш. Зыятдинов, Р.И. Аляветдинов, Н.Н. Шамсияров, Б.Г. Шигапов // Общественное здоровье и здравоохранение. – 2011. – № 4. – С. 5-9.
5. Сницарева Н.В. Здоровый образ жизни и его составляющие [Электронный ресурс] / Н.В. Сницарева. – Название с экрана. Режим доступа : <<http://nsportal.ru>>