

Е.В. Струкова, С.В. Ушаков

АРХЕОЛОГИЧЕСКИЕ ПАМЯТНИКИ БОЙКИ: СОВРЕМЕННОЕ СОСТОЯНИЕ, ПРОБЛЕМЫ И ПЕРСПЕКТИВЫ ИССЛЕДОВАНИЯ

Крым предоставляет для археолога и историка богатейший материал для исследования почти любого периода истории человечества. Здесь присутствуют, например, памятники первобытной культуры и античного времени (причем как греческо-римской, так и варварских культур этого периода). И, наконец, можно назвать многочисленные памятники средневековья, среди которых видное место занимают «пещерные города» и укрепленные поселения Горного Крыма.

Эти памятники средневекового периода крымской истории уже достаточно давно привлекли к себе внимание исследователей. Среди них такие широко известные как Мангуп-Кале, Эски-Кермен, Чуфут-Кале, Шулдан, Кыз-Кермен и т.д. Они в определенной степени изучены, исследование их постоянно продолжается, существуют многочисленные научные и научно-популярные публикации, посвященные этим памятникам.

Среди массы этих объектов теряются как менее масштабные, так и менее доступные для исследователей и любителей истории. Одним из таких малодоступных средневековых укрепленных поселений является Бойкинский комплекс, который до недавнего времени практически не был известен туристам и мало привлекал внимание ученых (рис. 1, 2). И это несмотря на то, что Бойка является **самым большим средневековым укрепленным центром** в Крыму. Площадь, защищенная его стенами, составляет 225 квадратных километров [1].

Целью данной заметки является привлечение внимания к проблемам исследования столь малоизученных бойкинских поселений и современного плачевного состояния памятника.

Бойка представляет собой горный массив площадью около 1200 га, наибольшая высота которого достигает 1172 м над уровнем моря (рис. 3). Как отмечали современные исследователи крымского средневековья О.И. Домбровский и В.Л. Мыц, Бойкинский массив отделен от Главной гряды Крымских гор ущельем Аузун-Узень, а на юго-востоке соединяется с Ай-Петринской яйлой узким хребтом. Он состоит из пяти скалистых высот: Курушлюк, Богатырь, Сотира, Караул-Кая (Сторожевая скала) и Кош-Кая (Соколиная скала). Высоты их обращены обрывами во

внешние стороны массива, а пологими склонами образуют наклоненную центральную котловину, имеющую сток к верховьям Большого каньона [2] (рис. 4, 5). Подняться на Бойку можно по тропинке от с. Богатырь. Это не очень простое дело: подъем по склону горы занимает около часа времени в хорошем походном темпе.

История изучения средневековых памятников Бойки небогата упоминаниями в научной литературе, а исследователей, посвятивших им свое внимание, насчитывается всего несколько человек. И это притом, что о существовании бойкинских поселений было известно уже, по крайней мере, из описания В.Х. Кондараки [3]. Первая попытка археологически исследовать Бойку была предпринята Н.И. Репниковым в период работ его экспедиции 1928-1929 гг. на Эски-Кермене. Однако в связи с труднодоступностью массива, эта попытка закончилась неудачно [4].

Следующая экспедиция, целью которой стали археологические разведки средневековых памятников Горного Крыма, была предпринята лишь через 27 лет в 1955-1956 гг. Руководителем этой экспедиции был известный исследователь древностей Крыма О.И. Домбровский. Разведки осуществлялись силами отряда отдела античной и средневековой археологии Крыма Института археологии АН УССР и членов кружков археологического и геодезического клуба ОДЭТС. Последние сохранили очень теплые воспоминания и об экспедиции и ее руководителе. Именно благодаря этим исследованиям (которые, к сожалению, далее разведок не продвинулись) мы располагаем хотя бы минимальными сведениями о бойкинском массиве, как о колоссальном (по крымским масштабам) церковно-феодалном и культурном комплексе IX-XV вв. [5].

В процессе исследований 1955-56 гг. экспедицией О.И. Домбровского были обнаружены средневековые дороги, массивные стены, перегораживающие их между вершинами, следы укреплений и остатки двух небольших крепостей, углеобжигательные ямы разного времени, остатки кузнечно-литейной мастерской. Главная, пожалуй, достопримечательность Бойки – остатки достаточно большого (27x18

м) базиликального в плане храма (рис. 5 А). Название храма (Спаса), по мнению В.Х. Кондараки, можно связать с названием близлежащей г. Сотиры [6]. Этот храм расположен почти в центре Бойкинского массива – в нижней части седловины на Махульдурском перевале. Стены храма были сложены из твердого и прочного местного конгломерата и достигали толщины 86 см. Перекрытие было устроено сводчатое из легкого известнякового туфа. О.И. Домбровский предполагал, что под полом храма имелись усыпальницы. При расчистках храма были обнаружены два резных известняковых надгробия и камень с изображением вписанного в круг креста [7].

По скоплениям керамики на Бойке было определено, что там располагалось, как минимум, шесть поселений [8]. Эта керамика, найденная в ходе работы экспедиции О.И. Домбровского, хронологически распределяется на две группы: IX-X вв. (самая ранняя) и XIII-XV (более поздняя). В соответствии с этой датировкой, О.И. Домбровский определил временные рамки существования Бойкинских поселений как IX-XV вв. Но это лишь предварительные данные – планомерные систематические раскопки ни поселений, ни храма, ни других объектов так никогда и не проводились.

Новые археологические разведки на Бойке произвел в 1977-1980 гг. В.Л. Мыц, что позволило получить дополнительные сведения об оборонительных сооружениях Бойки: со стороны Коккозской долины были открыты два участка стен длиной 120 м [9]. Так же были исследованы укрепления на горе Курушлюк: Курушлюк I, Курушлюк II и Курушлюк III [там же] (рис. 5). В 1991 г. вышла в свет его книга «Укрепления Таврики X-XV вв.», в которой автором было отмечено, что Бойка представляла собой укрепленный церковно-феодальный комплекс – явление оригинальное среди крепостей Южной Таврики X-XV вв. и «Большую ясность в трактовку этого памятника могут внести только дальнейшие раскопки на Бойке...» [10].

В настоящее время вокруг Бойки вьется огромное количество самых невероятных и нелепых слухов. Например, о том, что экспедиция А. Барченко 1927 г., которая якобы «нашла» в Крыму «пещеры времени», обнаружила там также и кельтский могильник, что на Бойке зарыто невероятное количество кладов и т.д. Интернет пестрит подобными заявлениями «исследователей» крымской истории. А гиды в туристических автобусах сообщают, что во время войны немцы искали на Бойке «священный Грааль» «и ведь

неспроста...». Распространение подобной «информации» сильно вредит памятникам всего горного массива.

Летом нынешнего года участники археологической экспедиции КФ ИА НАНУ, НЗХТ и ЧФ МГУ (С.В. Ушаков, Е.В. Струкова и В.В. Дорошко) с целью осмотра современного состояния памятника еще раз в этом убедились, когда поднялись на Бойку и увидели все своими глазами.

Так, площадь вокруг храма в настоящее время выглядит следующим образом: все изрыто грабительскими ямами (рис. 7), лежат груды камней (рис. 7), разбросаны фрагменты арок, крыши (рис. 8) и фрагменты шлифованного конгломерата (предположительно, плиты пола). Пока еще видны остатки стен (рис. 9), фиксируется центральная апсида: дело в том, что повсеместно встречаются следы грабительских раскопов и шурфовок. Стоит обратить внимание и на то, что стены храма грабителям тоже не препятствие, и сломать такую стену ради сомнительного любопытства и выгоды для них дело обыкновенное (рис. 10). Следует заметить, что в связи с увеличением популярности Бойки среди туристов и грабителей, количество таких раскопов в течение 2-х последних лет (2006-2007 гг.) заметно увеличилось. По словам очевидцев, с июля 2007 года (т.е. времени, когда были сделаны фотографии) до настоящего времени количество их возросло в несколько раз! В одном из таких «раскопов» недалеко от храма нам удалось рассмотреть остатки слоя горения, где были видны фрагменты керамики (рис. 11). Эти фрагменты пришлось забрать, а после их обработки выяснилось, что они принадлежат двум тонкостенным горшкам, довольно сходных между собой по технике производства (рис. 12). Они изготовлены, по всей видимости, из местной (не особенно качественной) глины с редкими вкраплениями мелких камешков. Точное время бытования данной керамики мы определить пока затрудняемся. Она напоминает столовую средневековую посуду, характерную для южнокрымского региона [11]. Возможно, она имеет отношение к татарскому поселению более позднего времени, чем сам храм, однако, нахождение ее в слое горения может дать полезную информацию при дальнейших исследованиях памятника.

Среди археологических объектов на Бойке, сохранившихся до наших дней, можно также упомянуть средневековые дороги (рис. 13) и стены (рис. 14). А также, остатки каменных кладок на площади около храма.

Перед будущими исследователями Бойки по-прежнему стоят следующие задачи:

Во-первых, более точное определение времени существования этого значительного и уникального культурного центра средневекового Крыма.

Во-вторых, определение этнокультурной принадлежности населения средневековой Бойки (тем более что какие-либо могильники в этом районе нам до сих пор неизвестны) [12].

В-третьих, изучение системы его взаимоотношений с княжеством Феодоро (либо степень зависимости от него).

Ну а для начала необходимо провести топогеодезическую съемку всего массива.

Восхитительная природа и красоты местности притягивают сюда все больше людей. В том числе и не совсем психически нормальных, которые из «благих» побуждений способны разрушить все на своем пути. Стало известно, что в настоящее время существует некий проект, называемый «...путники...совершенства...», в рамках которого планируется акция «ферма». Эта акция включает покупку земли для строительства некоей «фермы» с целью регулярного посещения храма, строительство часовни у подножия массива и восстановление (!) собственно храма на вершине. Цитата с сайта: «В наши планы наряду со строительством фермы мы добавили восстановление этого храма... Так как храм расположен высоко в горах и сейчас к нему не ведут благоустроенные дороги, по которым можно доставлять стройматериалы, решили начать со строительства часовни у подножия горы» [13].

Конечно, подобные проблемы касаются всего Крыма, а не только Бойкинских поселений. Но особенность Бойки состоит в том, что мы обладаем весьма скромными сведениями о столь значительном средневековом комплексе. Если их обобщить, то нам известно лишь следующее: Бойка – это ряд поселений («замкнутый удел» по О.И. Домбровскому), объединенных вокруг большого храма и обнесенные массивными стенами [14]; или, по В.Л. Мыцу – укрепленный церковно-феодалный комплекс [15], который существовал с X по XV вв. Если в ближайшее время не будут предприняты охранные научные исследования Бойкинского массива или, как минимум, срочные меры по защите и охране его археологических объектов, то вполне вероятно, что с помощью грабителей и деятелей так называемых «ферм» важнейший археологический материал исчезнет, уникальные данные будут безвозвратно потеряны. Все это может катастрофически

затруднить исследование как самой Бойки, так и всей Крымской истории периода X-XV вв.

Примечания

- ¹ Мыц В.Л. Укрепления Таврики X-XV вв. К., 1991. С. 66.
- ² Домбровский О.И. Средневековые памятники Бойки // Археологические исследования средневекового Крыма. К., 1968. С. 83-84; Мыц В.Л. Указ. соч. С. 131.
- ³ Кондараки В.Х. В память столетия Крыма. История и археология Тавриды. М., 1883.
- ⁴ Домбровский О.И. Средневековые памятники Бойки. С. 85.
- ⁵ Мыц В.Л. Указ. соч. С. 131.
- ⁶ Домбровский О.И. Указ. соч. С. 71.
- ⁷ Там же. С. 89-91.
- ⁸ Там же. С. 94-95.
- ⁹ Мыц В.Л. Указ. соч. С. 132.
- ¹⁰ Там же. С. 66.
- ¹¹ Паришина Е.А. Средневековая керамика Южной Таврики (по материалам раскопок и разведок 1965-1969 гг.) // Феодалная Таврика. Материалы по истории и археологии Крыма. К., 1974. Рис. 8, 1, 2.
- ¹² Бойка по своим природным условиям и стратегически значительно лучше подходит на роль «Страны Дори» Прокопия Кесарийского, чем, например, даже Мангуп.
- ¹³ <http://www.putniki.com/2007/08/14/ferma>.
- ¹⁴ Домбровский О.И. Указ. соч. С. 96.
- ¹⁵ Мыц В.Л. Указ. соч. С. 131.

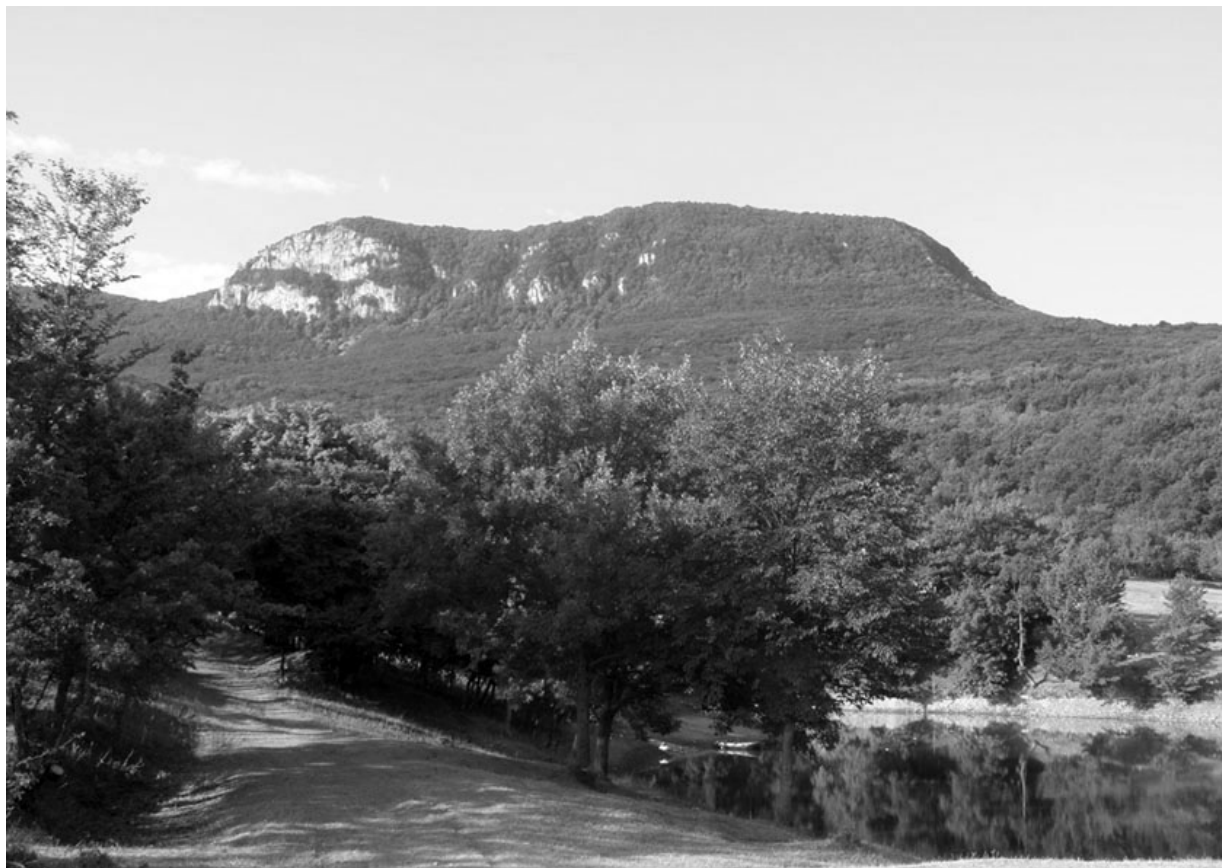
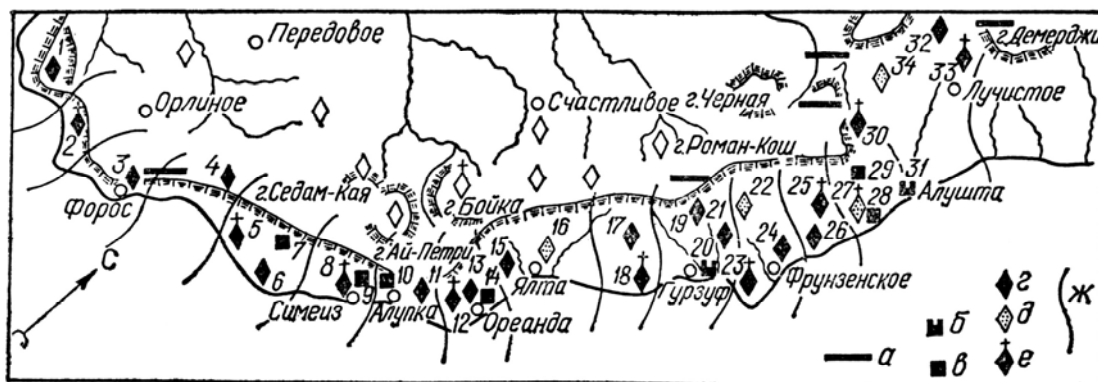


Рис. 1. Горный массив Бойка. Вид со стороны с. Богатырь.



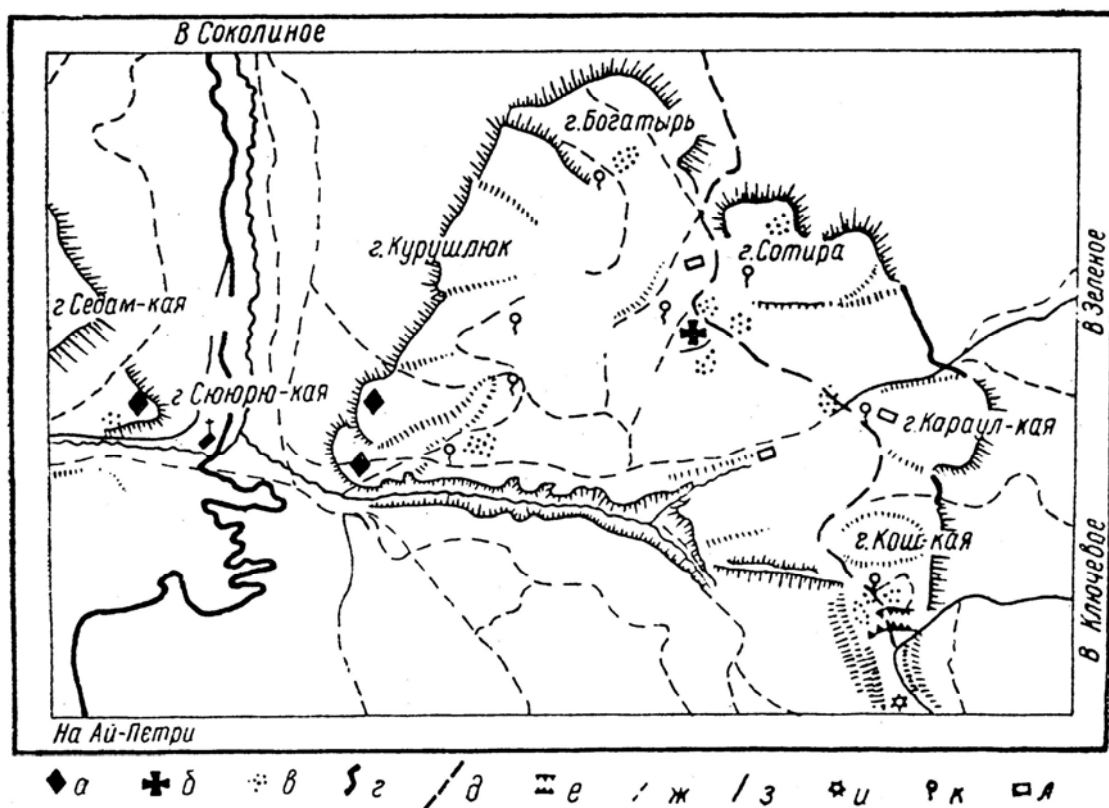
а — «длинные станы»; б — византийские крепости; в — укрепленные убежища; г — феодальные замки; д — необследованные укрепления (известные только по литературе); е — укрепленные монастыри; ж — примерные границы феодального деления территории Южного берега Крыма.

1 — Кокья-Исар; 2 — Ильяс-Кая; 3 — Форос; 4 — Шайтан-Мердвен; 5 — Кастропуло (на ск. Ифигения); 6 — Кучук-Исар (на мысе св. Троицы); 7 — Биюк-Исар; 8 — Панеа; 9 — Кошка (Лимена-Кале); 10 — Биюк-Исар II (Алупкинский исар); 11 — Исар-Кая (Гаспринский исар); 12 — Ай-Тодор (на одноименном мысе); 13 — Хачла-Каясы; 14 — Ургенда (на г. Крестовой в Ореанде); 15 — Учансу-Исар (Зиго-Исар); 16 — Палекур (не сохранилось); 17 — Палекастер (Палеокастрон); 18 — Рускофиль-Кале (на мысе Мартьян); 19 — Исар Безымянный; 20 — Горзувита (Дженевез-Кая); 21 — Гелин-Кая; 22 — Дегерменкойский исар (не найден); 23 — Аю-Даг (Биюк-Кастель); 24 — Калепот; 25 — Ай-Тодор II (над поселком Малый Маяк); 26 — Кучук-Ламбат (на мысе Плака); 27 — Ай-Прокул (не найден); 28 — Кастель; 29 — Сераус; 30 — Ай-Иори; 31 — Алустон; 32 — Пахнал-Кая; 33 — Фуна; 34 — Исар Безымянный II (не найден).

Рис. 2. Схема средневековых укреплений Южного берега Крыма (по О.И. Домбровскому, 1974).

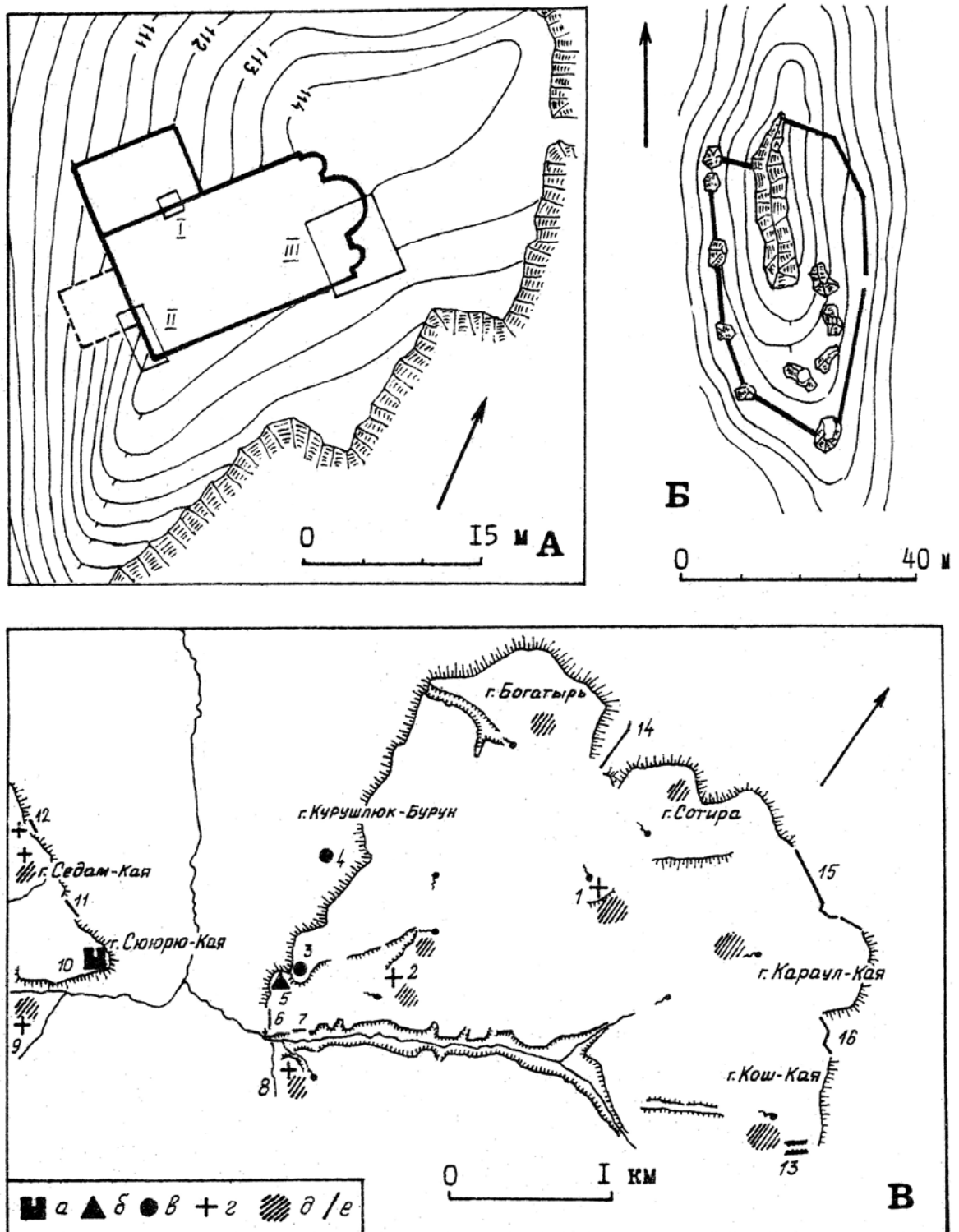


Рис. 3. Бойка на географической карте Южного Крыма.



а) дозорные укрепления, б) храм Спаса, в) средневековые поселения, г) заградительные стены, д) средневековая дорога, е) ров, ж) современные тропы, з) современные дороги, и) курган, к) родники, л) кошары.

Рис. 4. Схема расположения средневековых памятников на Бойке (по О.И. Домбровскому, 1968).



Средневековые памятники X–XV вв. Коккозской долины и массива Бойки. А – Храм Спаса на г.Сотера (по О.И.Домбровскому); Б – укрепленный загон у Бойкинского водопада (Курушлюк III); В – археологическая карта Бойки и Коккозской долины: а – замок XII–XIII вв. на г.Сюрюю-Кая; б – сторожевое укрепление; в – укрепленные загоны; г – храмы; д – поселения; е – заградительные стены на перевалах. 1 – храм Спаса; 2 – храм и поселение у источника Джевизлык-Су; 3 – Курушлюк I; 4 – Курушлюк III; 5 – Курушлюк I; 6, 7, 11, 12, 14, 15, 16 – заградительные стены на перевалах; 8 – храм и поселение в уроч. Алманчук (Панагия); 9 – храм и поселение в уроч. Гяур-Чаир; 10 – Сюрюю-Кая; 13 – ров на склоне г.Кош-Кая.

Рис. 5. Средневековые памятники Бойки (по В.Л. Мыцу, 1991).



Рис. 6. Грабительские ямы вокруг храма.



Рис. 7. Груды камней у храма.

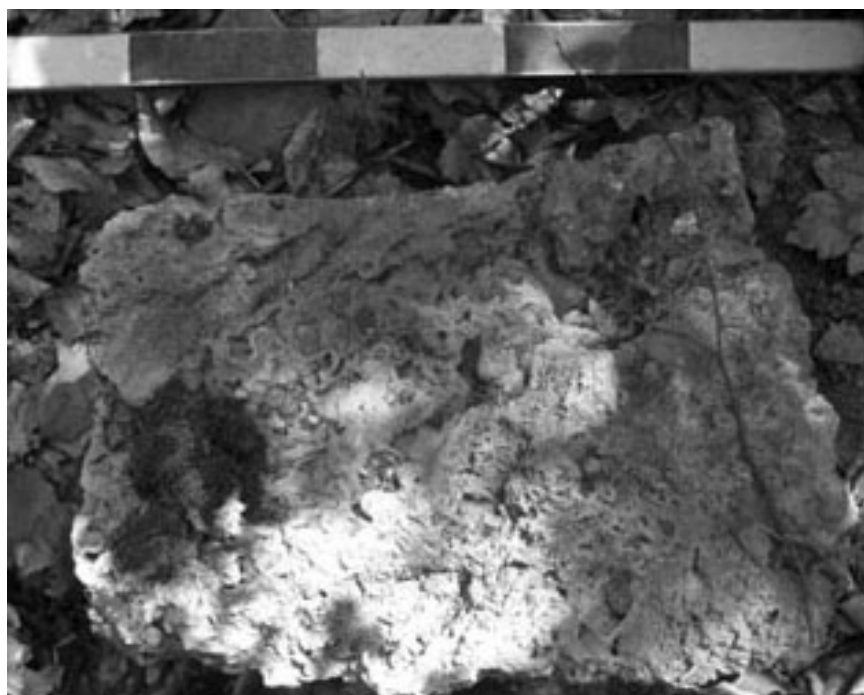


Рис. 8. Фрагменты туфовых арочных перекрытий.



Рис. 9. Стены храма. Современное состояние (лето 2007 г.).



Рис. 10. Разрушенные стены храма.

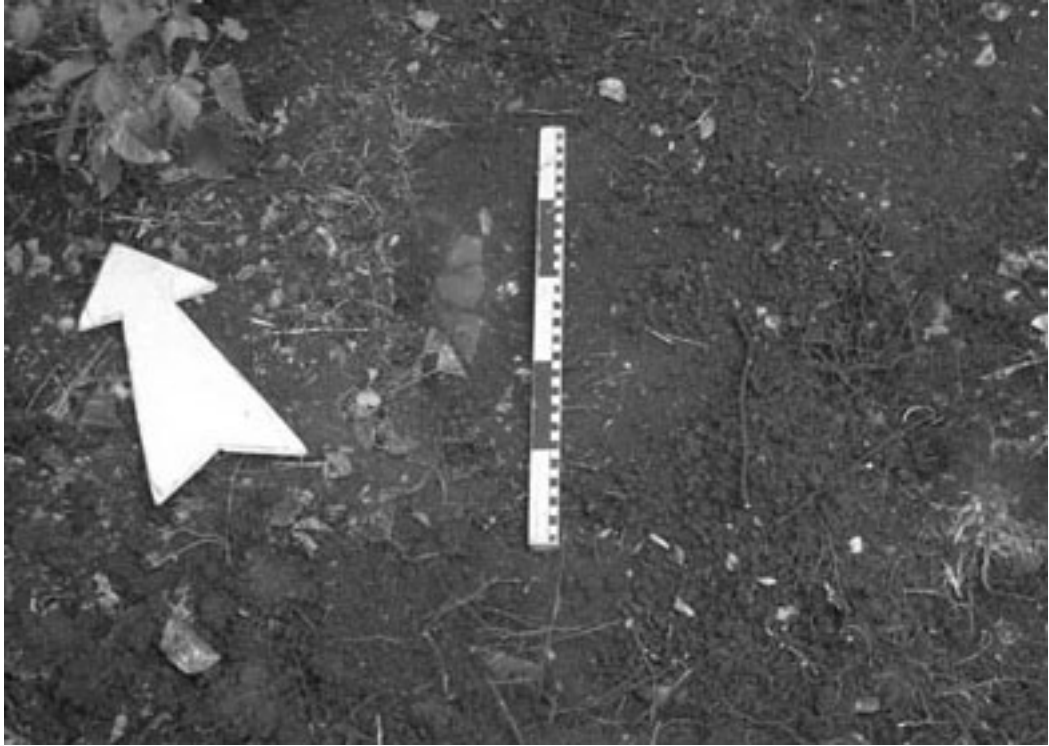


Рис. 11. Грабительский «раскоп» у храма.

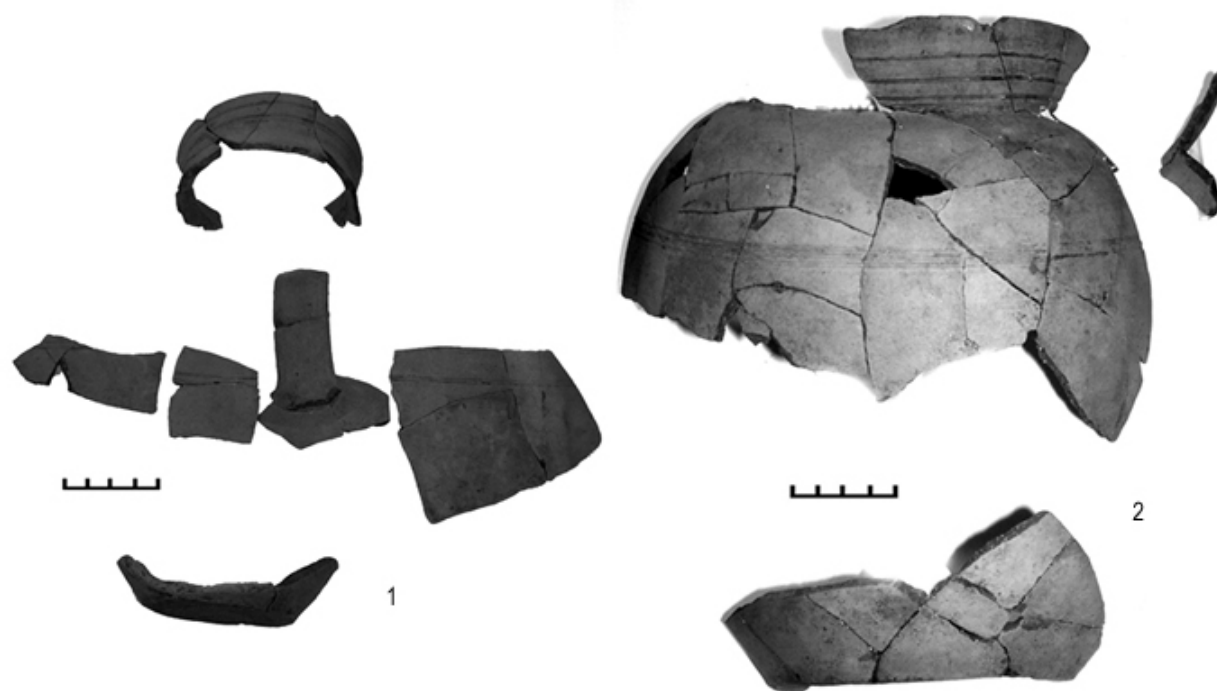


Рис. 12. Горшки из грабительской ямы.



Рис. 13. Отрезок средневековой дороги на Бойке.



Рис. 14. Основание одной из стен на Бойке.