

CONVERGENȚA MIGRAȚIEI LA EXIGENȚELE UNIUNII EUROPENE

*Silvia LAZARI, drd., ULIM
Iulita BÎRCĂ, cercet. șt. stagiar, INCE
Alexandru GRIBINCEA, dr.hab., prof.univ., ULIM*

Acest articol reflectă interdependența dintre fenomenul migrației populației țării noastre și fenomenele desfășurate în procesul dezvoltării umane generale a Republicii Moldova, precum și consecințele migrației asupra evoluției sferei sociale și economice la macronivel, în mod separat. Analiza calitativă efectuată relevă importanța ce trebuie acordată migrației din punctul de vedere al securității sociale a țării, precum și al poziției Moldovei față de țările recipiente în vederea protecției cetățenilor moldoveni.

Cuvinte cheie: migrație, dezvoltare umană, școlarizare, comportament social, forță de muncă, investiții în capital uman, dezvoltare economică, remitențe, economii, consum, PIB.

Introducere. Analizând fenomenul migrației, putem observa că acest fenomen a existat totdeauna, dar în diverse forme, precum: invaziile, colonizările și cruciadele, sub forma atracției exercitate de regiunile mai bogate asupra populațiilor mai sărace.

Actualmente, acest fenomen are loc, în mare parte, tot din nevoia populației sărace de îmbunătățire a condițiilor de viață, dar trebuie avut în vedere faptul, că migrația reprezintă un risc în producerea unor crize la nivel local, comunitar, statal, continental, global, care ar putea influența, în mod negativ, ordinea socială.

Migrația forței de muncă are deseori efecte negative asupra familiilor și, în special, asupra educației copiilor. Astfel, scade rata căsătoriilor și a natalității, concomitent cu sporirea ratei divorțurilor.

Migrația a favorizat ameliorarea și modernizarea sistemelor de securitate socială existente și crearea unui sistem comunitar care să asigure protecția socială a muncitorilor migranți. Unul dintre fenomenele asociate globalizării este multietnicitatea, adică convivirea în același teritoriu sau oraș a mai multor persoane care provin din toată lumea.

O caracteristică importantă a fenomenului migrației o reprezintă reducerea productivității muncii și starea de incertitudine în ceea ce privește planul de dezvoltare a companiilor pe termen mediu și lung.

Trăsătura principală a migrației internaționale a forței de muncă constă în faptul, că acest proces are loc în strânsă legătură cu fluxul internațional de capital. Emigrarea în aceste țări a unei părți a forței de muncă din țările slab dezvoltate și cele în curs de dezvoltare determină tendința de concentrare a capitalurilor în funcțiune în țările dezvoltate.

Migrația și dezvoltarea socială. Efectul cumulativ al costurilor sociale ale tranziției de după independență au contribuit la apariția unui șir de probleme cu care societatea

THE CONVERGENCE OF MIGRATION TO THE EUROPEAN UNION REQUIREMENTS

*Silvia LAZARI, PhD Student, ULIM
Iulita BIRCA, junior scientific researcher, INCE
Alexander GRIBINCEA, PhD, Professor, ULIM*

This article reflects the interdependence between the migration phenomenon of our country's population and the phenomena carried in the overall human development of the Republic of Moldova, and the consequences of migration on the social and economic development at the macro-level, separately. The qualitative analysis performed reveals the importance accorded to migration in terms of social security of the country, as well as Moldova's position towards recipient countries to protect Moldova's citizens.

Key words: migration, human development, education, social behavior, labor, investment in human capital, economic development, remittances, savings, consumption, GDP.

JEL Classification: I25, I3, J11, J21, G31, H0, H68, H79

Introduction. Analyzing migration, we notice that this phenomenon has always existed, but in different forms, such as: invasions, colonization and the Crusades, in the form of attraction by the richest regions of the poorest populations.

Currently, this phenomenon mostly takes place due to the need of the poor population to improve living conditions, but it should be taken into consideration that migration is a risk in producing local, community, state, continental and global crises that could influence negatively the social order.

Labor migration often has negative effects on families and particularly on children's education. Thus, the marriage rate and birth rate decrease while the divorce rate increases.

Migration has favored the improvement and modernization of existing social security systems and the development of a community system that ensures social protection of migrant workers. One of the phenomena associated with globalization is multi-ethnicity and namely, the co-existence in the same territory or city of people from around the world.

An important feature of the migration phenomenon represents the decrease of labor productivity and the uncertainty state regarding companies' development plan in the medium and long term.

The main feature of international labor migration is the fact that this process occurs in close connection with the international flow of capital. Emigration to these countries of a part of the labor force from low developed countries and the developing ones, determine the concentration trend of operating capital in developed countries.

Migration and social development. The cumulative effect of the social costs of transition after independence has contributed to a number of problems that the Moldovan society was forced to confront. Thus, the

moldovenească a fost impusă de a se confrunța. Astfel, creșterea șomajului, reducerea oportunităților economice și explozia sărăciei, declanșarea proceselor migratorii și reducerea accesului la o serie întreagă de servicii sociale în paralel cu degradarea calității acestora au influențat asupra evoluției indicatorilor dezvoltării umane a republicii.

Potrivit clasamentului ONU, în prezent, Republica Moldova este caracterizată ca o țară cu un nivel mediu de dezvoltare umană, iar pe parcursul ultimilor 15 ani aceasta s-a deplasat de pe locul 81, în anul 1995 (locul 102 în a.2000 și locul 115 în a.2005) [1] spre locul 99 în a.2010 în lista celor 166 de state incluse în clasament. Din fostele țări ale URSS, Moldova este urmată doar de Uzbekistan (locul 102), Kirgîzstan (109) și Tadjikistan (locul 112) [2]. Însăși valoarea cumulativă a IDU pentru Moldova, în anul 2010, a constituit 0,644, fiind în creștere cu 0,013 unități față de anul 2005 (Figura 1).

increase of unemployment, the reduced economic opportunities and the explosion of poverty, the development of migration processes and the decreased access to a range of social services in parallel with the degradation of their quality have influenced the evolution of human development indicators of the country.

According to the UN classification, currently, the Republic of Moldova is characterized as a country with a medium level of human development, and over the last 15 years it has moved from number 81 in 1995 (ranked 102 in 2000 and 115 place in 2005) [1], to the 99 place in 2010 in the list of 166 countries included in the ranking. From the former USSR countries, Moldova is followed only by Uzbekistan (ranked 102), Kirghizstan (109) and Tajikistan (ranked 112) [2]. Even the cumulative amount of HDI for Moldova, was 0.644 in 2010, increasing by 0.013 units compared to 2005 (Figure 1).

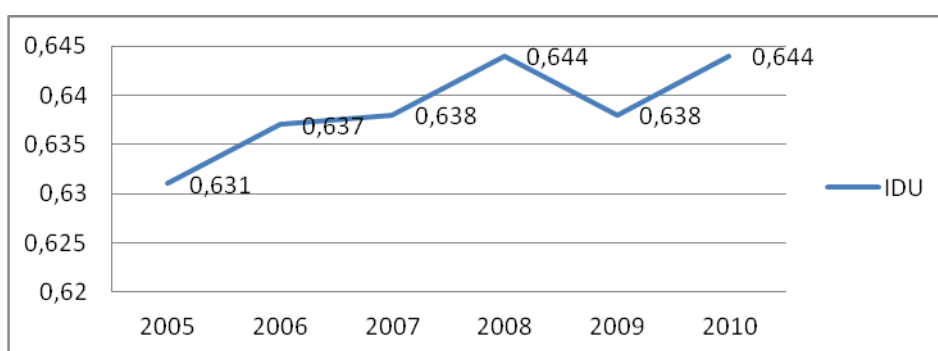


Fig. 1. Dezvoltarea Umană în Moldova, 2005-2010/
Fig. 1. Human Development in Moldova, 2005-2010

Sursa /Source: Statisticile PNUD/ UNDP statistics.

Datele multor studii denotă, că peste 70% din factorii care impulsionază migrația sunt cei de natură economică, iar sărăcia, ca fenomen social, este principalul determinant în acest context [3].

Migrația reduce sărăcia, însă generează efectele sociale puternice asupra copiilor și vârstnicilor. Conform datelor BNS CBGC, în anul 2010, numărul gospodăriilor cu membri peste hotare a constituit 237.600, acestea reprezentând 18,8% în totalul gospodăriilor casnice. Datele statistice reflectă, că procesele migratorii și-au redus din intensitate, anual numărul de gospodării cu membri implicați în migrație fiind în descreștere. Începând cu anul 2010, BNS a introdus o nouă formă de raportare, datele fiind colectate de la Ministerul Muncii, Protecției Sociale și Familiei, care reprezintă autoritatea cu competențe în protecția copilului aflat în dificultate. Astfel, conform datelor prezentate, către finele anului 2010, peste 52 mii de copii, cu vârsta de până la 18 ani, aveau părinți plecați peste hotare, aceștia reprezentând circa 12,3% din numărul total al copiilor din țară. Astfel, circa 35,6 mii au un părinte plecat, iar circa 16,4 mii au plecați ambii/sau singurul părinte (Figura 2). În raport cu anul precedent, numărul copiilor cu părinți plecați a diminuat cu 4,6%, a celor cu un singur părinte plecat – cu 3,5%, iar a celor cu ambii părinți – cu 6,9%.

Data of several studies indicate that over 70% of factors that boost migration are economic, and poverty as a social phenomenon, is the main determinant in this context [3].

Migration reduces poverty, but in the same time creates strong social effects on children and the elderly. According to NBS HBS data, in 2010, the number of households with members abroad was 237.600, representing 18.8% of all households. The statistics reflect that migration processes have reduced their intensity, the annual number of households with members involved in migration decreasing. Since 2010, NBS introduced a new form of reporting, the data being collected from the Ministry of Labor, Social Protection and Family, which is the authority responsible for the protection of children in difficulty. Thus, as shown in the data, by the end of 2010, over 52.000 children, up to 18 years old, had parents abroad, representing approximately 12.3% of the total number of children in the country. Thus, about 35.600 have one parent abroad, and about 16.400 have both/or a single parent abroad (Figure 2). Compared to the previous year, the number of children with parents abroad decreased by 4.6%, of those with one parent abroad by 3.5%, and those with both parents abroad by 6.9%.

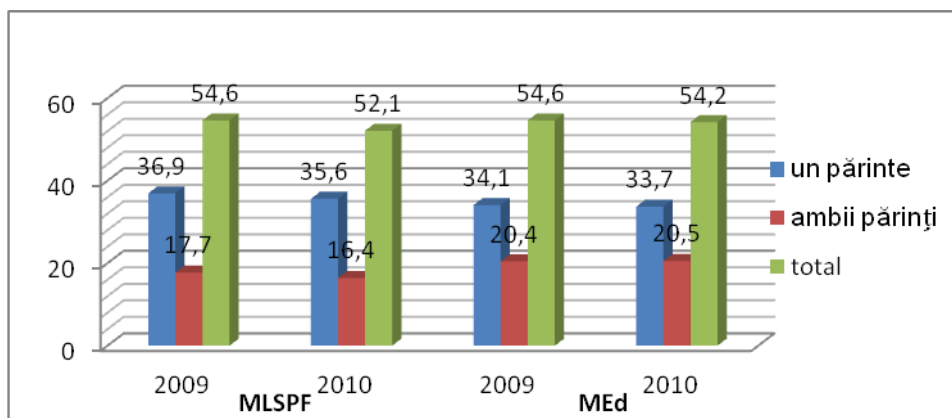


Fig. 2. Numărul copiilor cu părinți plecați peste hotare, anii 2009-2010/

Fig. 2. The number of children with parents abroad, years 2009-2010

Sursa/ Source: MMPSF și Med/ MLSPF and Med.

Migrația influențează integrarea în educație, precum și viziunile privind oportunitatea acesteia. Datele statistice arată, că, în paralel cu reducerea numărului populației cu vârsta școlară [4], sunt în diminuare, iar ratele de cuprindere în învățământul general obligatoriu prezintă decalaje semnificative dintre mediul urban și cel rural. În anul 2010, rata brută de înscriere în învățământul primar, în mediul rural, a constituit 88%, aceasta fiind cu 16 p.p. mai joasă față de mediul urban, iar, comparativ cu anul 2005, reducându-se cu 5,7 p.p. Dacă, în mediul rural, rata brută de înscriere prezintă tendințe descrescânde, atunci, în mediul urban, aceasta este în ascendență, reprezentând o diferență de 1,6 p.p. față de anul 2005. Rata de înscriere în învățământul gimnazial, în mediul rural, în anul 2010, a reprezentat 84,3%, fiind cu 11,3 p.p. mai scăzută față de mediul urban, în raport cu anul 2005 aceasta s-a redus cu 6 p.p.

Totodată, cauzele neșcolarizării, în special în regiunile rurale din Moldova, sunt caracterizate de nivelul redus al bunăstării, lipsa veniturilor și/sau absența (migrația) părinților, ultima reprezentând cca 35% din totalul cauzelor (Figura 3).

Migration influences the integration in education, as well as the visions regarding its suitability. Statistics show that while the decrease of the school age population [4], is in decline, rates of enrollment in compulsory education show large differences between urban and rural areas. In 2010, the gross enrollment rate in primary education, in rural areas, was 88%, being 16 p.p. lower than in urban areas, and compared to 2005, decreasing by 5.7 p.p. If, in rural areas, the gross enrollment rate shows decreasing trends, then in the urban area the rate is in ascendancy, representing a difference of 1.6 p.p. compared to 2005. The enrollment rate in secondary education in rural areas was 84.3% in 2010, 11.3 p.p. lower than in urban areas, compared to 2005 it fell by 6 percentage points.

However, the causes of non-schooling, especially in rural areas in Moldova are characterized by the low level of welfare, lack of income and/or absence of (migration) parents, the latter representing about 35% of all causes (Figure 3).

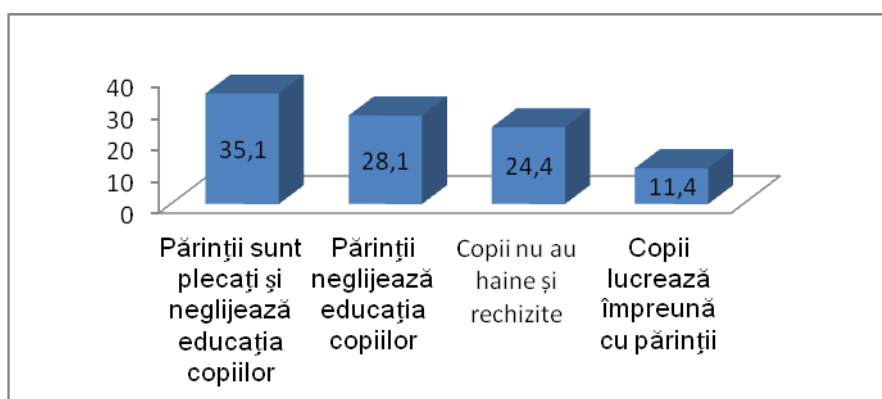


Fig. 3. Cauzele neșcolarizării copiilor din zonele rurale (%)/

Fig. 3. Causes of non-schooling of children in rural areas (%)

Sursa/ Source: Institutul de Științe ale Educației, 2007/ Institute of Education and Science, 2007.

Migrația contribuie la reducerea performanțelor școlare. Evident, lipsa unuia sau a ambilor părinți reprezintă o provocare de ordin psihologic pentru copiii respectivi. În lipsa părinților, mulți copii de migranți au responsabilitatea de a menține gospodăria, iar la aceste ocupații se adaugă

Migration contributes to the decrease of school performance. Obviously, the absence of one or both parents is a psychological challenge for those children. In the absence of parents, many children of migrants have the responsibility to maintain the household, and to these

obligăția de a frecventa școala și a face temele pentru acasă. Astfel, supraîncărcarea cu activitățile menajului, precum și lipsa unei supravegheri și suport din partea părinților conduce la reducerea performanțelor școlare, neatractivitatea studiilor, absenteism școlar și abandon școlar [5].

Migrația determină noi modele de comportament, care sunt urmate de copiii migranților. Conform datelor BNS, rata de părăsire timpurie a sistemului educațional de către tinerii cu vârsta de 15-19 ani reprezintă circa 20%, iar cea a tinerilor cu vârsta cuprinsă între 20-24 ani – circa 60%. Principalii factori care contribuie la părăsirea sistemului educațional de către tineri sunt:

- i. dificultățile în finanțarea studiilor – 28%;
- ii. dorința de a munci – 23,1%;
- iii. plecarea la muncă peste hotare – 20,4% [6].

Migrația și investițiile în capitalul uman. Conform datelor BNS, în anul 2010, cheltuielile pentru educație au constituit 1,3% în totalul cheltuielilor gospodăriilor casnice. Cel mai mult pentru educație cheltuiesc alte gospodării fără copii – 2,7 procente, fiind urmate de părinții singuri cu copii – 2,3 procente și alte gospodării cu copii – 1,3 procente. Cercetările în domeniu arată, că unul dintre obiectivele remiterilor și priorităților de economisire a migranților este educația. Migranții trimit bani în țară pentru a finanța studiile propriilor copii, educația fraților/surorilor sau economisesc pentru propriile studii. Costul taxei de studii universitare crește anual, ajungând la sume pe care multe familii nu și le pot permite fără sprijinul financiar din afara țării.

În perioada 2008-2012, șapte acorduri bilaterale au fost semnate cu Bulgaria (decembrie 2008), Portugalia (februarie 2008), România (aprilie 2010), Luxembour (iunie 2010), Austria (septembrie 2011), Estonia (octombrie 2011) și Cehia (noiembrie 2011). De asemenea, au avut loc negocieri pe marginea proiectului de acord în domeniul securității sociale între Republica Moldova și următoarele state: Polonia, Ungaria, Belgia și Lituania. Mai mult, o serie de alte state au exprimat disponibilitatea de a reglementa relațiile în domeniul asigurărilor sociale: Letonia, Spania, Israel, Franța.

Migranții moldoveni manifestă un nivel înalt de coeziune socială. Capitalul social și ajutorul reciproc între migranți, precum și între migranți și comunitățile de baștină, joacă un rol important la orice etapă a experienței/ciclului de migrație moldovenească de planificare înainte de plecare până la întoarcerea eventuală și reintegrare.

Migrația și dezvoltarea economică

Context macroeconomic. După un declin semnificativ al situației social-economice în perioada inițială de tranziție, începând cu anul 2000, economia țării a înregistrat o ameliorare. Studiile BM au atestat un impact pozitiv semnificativ al fenomenului migrației asupra stabilității macro-economice în Moldova.

Creșterea PIB-ului în raport cu anii precedenți, în mare parte, se atribuie veniturilor remise de migranții moldoveni care lucrează peste hotare. Conform estimărilor BM, remitențele au atins punctul maxim în 2007, constituind 36% în raport cu PIB. Aceste tendințe s-au păstrat până în anul 2008, iar creșterea anuală a PIB-ului, față de anii precedenți, a variat între 3 și 8% anual (Figura 4). În anul 2009 rata de

occupations is added the obligation to attend school and do their homework. Thus, the overload of household activities, and the lack of supervision and support from parents lead to reduced school performances, the studies start lacking attractiveness, school absenteeism and dropout may follow [5].

Migration causes new patterns of behavior that are followed by the children of migrants. According to NBS, the rate of early education dropout among young people aged 15-19 years is 20%, while that of young people aged 20-24 years - 60%. The main factors contributing to young people leaving the education system are:

- i difficulties in financing studies – 28%;
- ii. willingness to work – 23.1%;
- iii. leaving to work abroad – 20.4% [6].

Migration and human capital investments.

According to the NBS, in 2010, education expenditures constituted 1.3% of the total household expenditures. Most on education are spent by other households without children – 2.7 percent, followed by single parents with children – 2.3 percent and other households with children – 1.3 percent. Field research shows that one of the remittances' objectives and migrants' saving priorities is education. The migrants send money back home to finance their children's studies, the education of brothers/sisters or saving for their own studies. The cost of university tuition increases annually, reaching amounts that many families cannot afford without financial support from abroad.

In the period 2008-2012, seven bilateral agreements were signed with Bulgaria (December 2008), Portugal (February 2008), Romania (April 2010), Luxembourg (June 2010), Austria (September 2011), Estonia (October 2011) and the Czech Republic (November 2011). Also, there were held negotiations on the draft agreement project on social security between the Republic of Moldova and the following countries: Poland, Hungary, Belgium and Lithuania. Moreover, a number of other countries have expressed their willingness to regulate relations in the social insurance field: Latvia, Spain, Israel, and France.

Moldovan migrants show a high level of social cohesion. Social capital and mutual help among migrants and between migrants and native communities play an important role at any stage of the experience/cycle of Moldovan planning migration before the departure to the eventual return and reintegration.

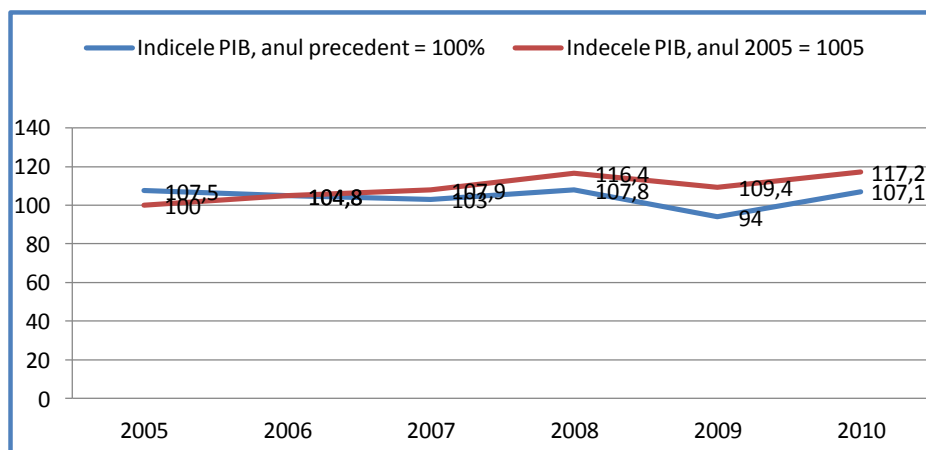
Migration and economic development

Macroeconomic context. After a significant decline in the socio-economic situation in the initial transition period, since 2000, the country's economy recorded an improvement. BM studies have noted a significant positive impact of the migration phenomenon on the macro-economic stability in Moldova.

The GDP growth compared to previous years can be attributed for the most part to remittances from Moldovan migrants working abroad. According to estimates by the World Bank, remittances peaked in 2007, representing 36% compared to the GDP. These trends were maintained until 2008, and the annual growth of GDP, compared to previous years ranged between 3 and 8% annually (Figure 4). In 2009, the GDP growth rate was negative, decreasing

creștere PIB a înregistrat valori negative, fiind în descreștere cu circa 6% față de 2008, ca în anul următor să preia ritmul de creștere de până la criză. Astfel, creșterea cumulată a PIB către anul 2010 în raport cu 2005 a fost de peste 17%. Consumul final total constituie peste 90%, cu o diminuare de circa 4 p.p., înregistrată în anul 2009. Totodată, se observă, că consumul gospodăriilor a crescut semnificativ în 2008 față de 2007 cu circa 6%, în timp ce în anul 2009 s-a diminuat cu 8% față de anul precedent, iar în 2010 și-a reluat tendințele spre ascendență, creșterea înregistrată fiind de peste 9% în raport cu anul 2009 [8]. Această fluctuație se datorează intrărilor de valută din afara țării.

by about 6% compared to 2008, the following year to take growth before the crisis. Thus, the cumulative increase of GDP by 2010 compared to 2005 was over 17%. The total final consumption is over 90%, with a decrease of about 4 percentage points recorded in 2009. Moreover, it is observed that household consumption has increased significantly in 2008 compared to 2007 by approximately 6%, while in 2009 it decreased by 8% compared to the previous year, and in 2010 resumed ascendancy tendencies, the registered increase was more than 9% compared to 2009 [8]. This fluctuation is due to foreign exchange inflows from abroad.



**Fig. 4. Dinamica indicilor de volum al PIB/
Fig. 4. Dynamics of GDP volume indices**

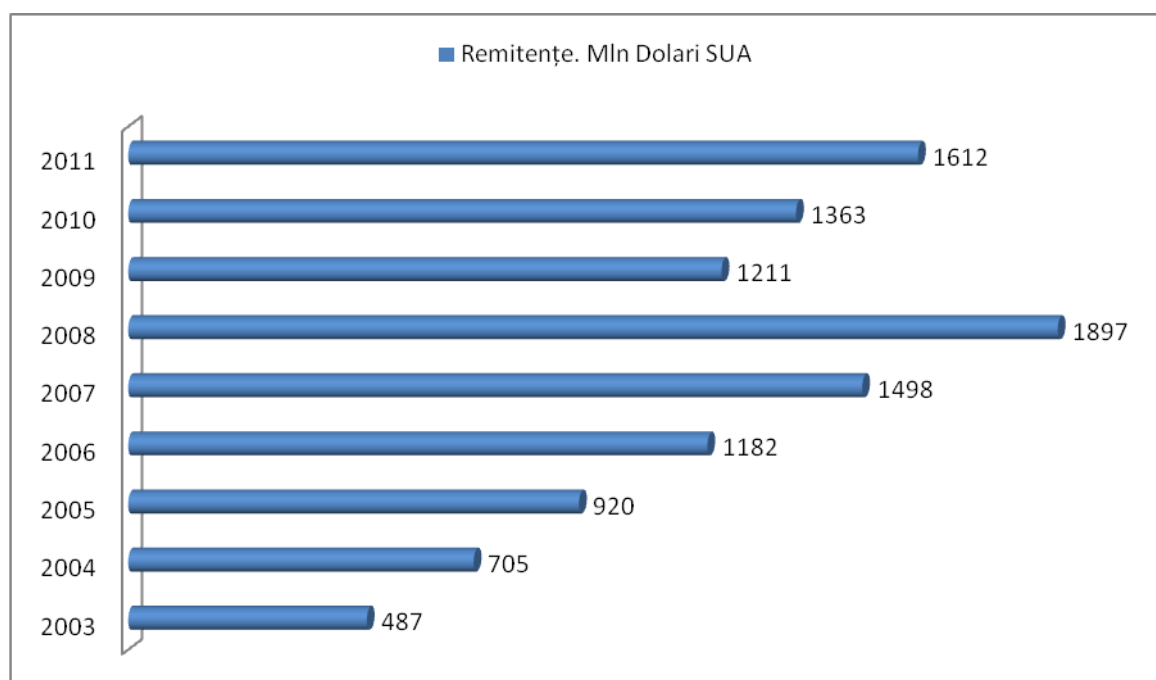
Sursa/ Source: BNS/ NBS.

Cursul de schimb al monedei naționale, în 2009, a marcat o depreciere de 18,3% față de dolarul SUA în termeni nominali (de la 10,40 lei pentru 1 dolar american la 01 ianuarie 2009 până la 12,30 MDL la 31 decembrie 2009). Față de Euro, Leul Moldovenesc s-a depreciat și mai mult – cu 19,6%. Principalii factori care au determinat modificarea cursului de schimb au fost fluctuațiile cererii de valută străină, ce au dus la destabilizarea temporară a situației pe piața valutară internă, diminuarea intrărilor remitențelor de peste hotarele țării, precum și fluctuațiile cursului dolarului SUA față de alte valute pe piețele valutare internaționale [9].

O sursă importantă de ieșire din sărăcie pentru populația Republicii Moldova o reprezintă **remitențele**. Până în 2008, datele CBGC demonstrează tendințe ascendente privind proporția gospodăriilor care primesc remitențe, în totalul gospodăriilor casnice din țară. Astfel, mai mult de 1/5 din totalul gospodăriilor beneficiază de sursele respective, iar în 2008 cota acestora a atins cifra maximă de 26,4%. O pondere mai mare a gospodăriilor beneficiare de remitențe este înregistrată în mediul rural față de cel urban, respectiv 29,5 și 22,6% înregistrate în anul 2008.

The exchange rate of the national currency in 2009, depreciated by 18.3% against the U.S. dollar in nominal terms (from 10.40 lei for 1 U.S. dollar on 01 January 2009 to 12.30 MDL on the 31 December 2009). Compared to the euro, the Moldovan leu depreciated even more - by 19.6%. The main factor that determined the exchange rate change was the fluctuant demand for foreign currency, which led to a temporary destabilization of the situation on the domestic and foreign exchange markets, reducing inflows of remittances from abroad as well as fluctuations in the U.S. dollar rate against other currencies on foreign exchange markets [9].

An important source out of poverty for the population of the Republic of Moldova is the **remittances**. By 2008, the HBS data show the upward trend of the proportion of households receiving remittances, in the total households in the country. Thus, more than 1/5 of all households benefit from these sources, and in 2008 their share reached a maximum of 26.4%. A higher proportion of households receiving remittances are registered in the rural areas than in the urban areas, 29.5 and 22.6% respectively, recorded in 2008.



**Fig. 5. Fluxul remitențelor în Moldova, 2003-2010/
Fig. 5. The flow of remittances in Moldova, 2003-2010**

Sursa/ Source: BNS/ NBS.

Potrivit datelor din Figura 5, nivelul remitențelor a crescut de la an la an, ajungând la cel mai înalt nivel în 2008 (1,897 mil. dolari SUA), înregistrând o reducere bruscă în 2009, drept consecință a crizei economice globale și începând să crească din nou în 2010 și 2011.

Remitențele contribuie la creșterea nivelului de bunăstare a gospodăriilor. În anii 2007-2009, ponderea populației situate sub pragul sărăciei absolute a înregistrat tendințe stabile, constituind circa 26% în totalul populației țării.

Veniturile din remitențe se regăsesc pe piața imobilelor. În perioada de până la 2008, în condițiile mediului de afaceri limitat, persoanele plecate la muncă peste hotarele țării, în majoritate, au investit în spațiu locativ, îndeosebi în capitala țării.

Economisirile veniturilor din remitențe, de asemenea, sunt practicate de către gospodării, acestea fiind făcute atât în lei, cât și în valută străină. Conform cercetărilor în domeniu [10], economisirile mijloacelor financiare, făcute de către populație, sunt direcționate în majoritate spre consum.

Tendențele spre economisiri sunt confirmate și prin datele prezentate în rapoartele Băncii Naționale. Până în 2008 depozitele persoanelor fizice au înregistrat tendințe stabile spre ascendență, atât în valută străină, cât și în lei moldovenești (Figura 6). În anul 2009 depozitele persoanelor fizice în lei au diminuat considerabil față de anul 2008. În următorul an, creșterea acestora a reluat dar cu un tempou mai redus. Astfel, în 2010 mărimea depozitelor noi atrase în lei a crescut cu 16,6%, atunci când cele în valută străină – doar 6,5%. Conform experților BN, pe parcursul perioadei martie-decembrie 2010 s-a observat o tendință de creștere a interesului de economisire în moneda națională, drept consecință a creșterii veniturilor curente și aprecierii monedei naționale.

According to the data in Figure 5, the level of remittances has increased from year to year, reaching the highest level in 2008 (1.897 million), with a sharp reduction in 2009 as a result of the global economic crisis and starting to grow again in 2010 and 2011.

Remittances contribute to the increased wealth of households. In 2007-2009, the share of population below the absolute poverty line has registered stable trends, constituting about 26% of the total population.

Income from remittances can be seen on the realty market. In the period up to 2008, due to limited business conditions, people left to work abroad, and most of them invested in housing, especially in the capital of the country.

Savings of the income from remittances are also practiced by households, which are made both in lei and in foreign currency. According to research in the field [10], savings funds made by the population are mostly directed towards consumption.

The trends towards savings are confirmed by the data presented in the reports of the National Bank. Until 2008, deposits have seen stable tendencies toward ascendancy both in foreign currency and in MDL (Figure 6). In 2009, retail deposits in lei decreased considerably compared to 2008. The following year, their growth has resumed but with a lower tempo. In 2010 the size of new deposits in lei increased by 16.6% and the foreign currency ones – only by 6.5%. According to NB experts, during the period March to December 2010, a rising trend in interest savings was recorded in the national currency, as a result of current income growth and national currency appreciation.

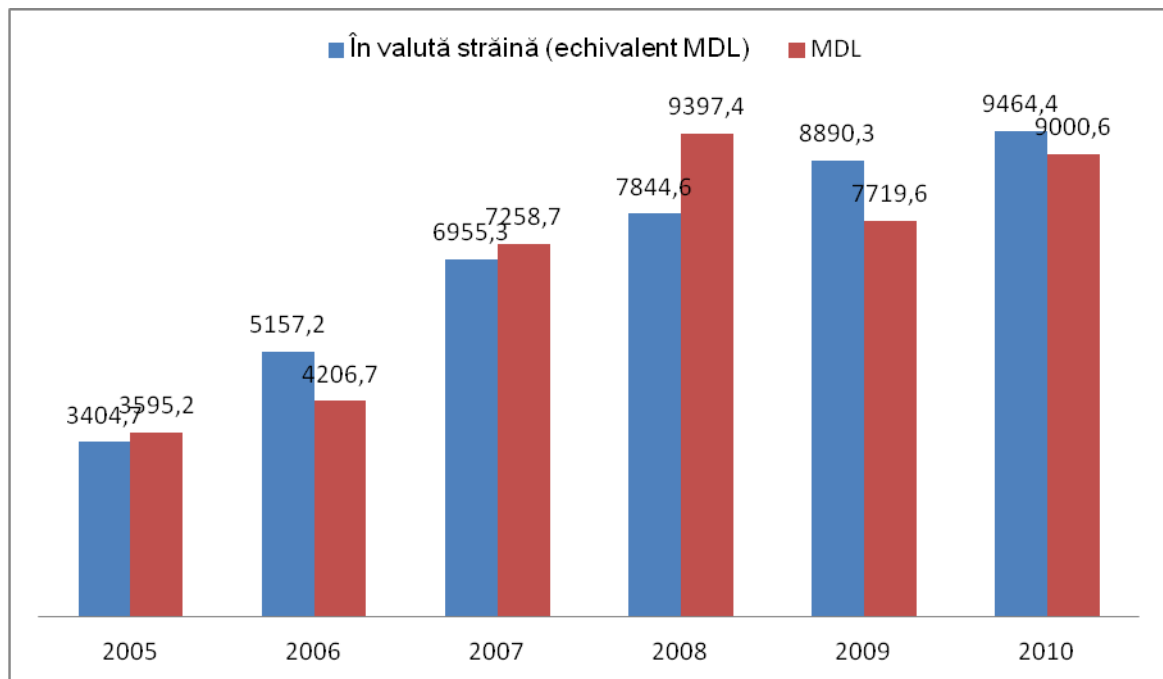


Fig. 6. Depozitele persoanelor fizice, 2005-2010 (mil MDL, la sfârșitul perioadei)/

Fig. 6. Deposits by individuals, 2005-2010 (million MDL, end of period)

Sursa /Source: BNM, Rapoarte anuale, 2005-2010: Indicatori monetari/ BNM, annual reports, 2005-2010: Money indicators

Concluzii și propuneri. Asigurarea garanțiilor sociale minime pentru lucrătorii migranți și familiile lor reprezintă o prioritate în cadrul politicii sociale a Republicii Moldova. Primele acorduri bilaterale în domeniul asigurării cu pensii a lucrătorilor migranți au fost semnate în a doua jumătate a anilor '90 ai secolului trecut cu cinci principale țări de destinație pentru migranții din Moldova, precum: Federația Rusă, Ucraina, Belarus, Uzbekistan și Azerbaidjan. De menționat, că acordurile date se aplică în baza principiului *teritorialității*, care, datorită realităților economice din ultimii 15 ani, și-a pierdut actualitatea și a impus demararea procedurilor de revizuire a acestora și de negociere a celor noi bazate pe principiul *proporționalității și a exportului de prestații*.

Migrația forței de muncă din țară are un rol important și semnificativ nu numai în termeni demografici, dar și economici. Odată cu creșterea numărului persoanelor care pleacă la muncă a crescut semnificativ cuantumul transferurilor de peste hotare a persoanelor fizice, cu o influență înregistrată asupra principalilor indicatori macroeconomici.

Raportul Mondial privind Migrația din anul 2013 subliniază necesitatea critică de a învăța despre modul în care bunăstarea migranților variază în funcție de locație și de experiența personală.

„Există o nevoie specială de mai multe dovezi cu privire la bunăstarea migranților din sud și factorii, care modelează condițiile lor de viață. De asemenea, sunt necesare mai multe date cu privire la noile tendințe, cum ar fi migrația nord-sud, pentru o mai bună înțelegere a implicațiilor pentru dezvoltare în contextul dezbaterilor mondiale privind agenda de dezvoltare de după 2015”, notează directorul general, Swing.

Migrația forței de muncă, la momentul actual, a devenit un proces global, antrenând o gamă mare de populație, din

Conclusions and proposals. Ensuring minimum social guarantees for migrant workers and their families is a priority in the social policy of the country. The first bilateral agreements regarding pension insurance of migrant workers were signed in the second half of the 90s of the last century with the five main countries of destination for migrants from Moldova, such as: Russian Federation, Ukraine, Belarus, Uzbekistan and Azerbaijan. To be mentioned that these agreements apply based on the principle of *territoriality*, which, due to the economic realities of the past 15 years, lost its topicality and imposed the review of procedures and negotiating of new ones based on the principle of *proportionality and export of performances*.

The labor migration from the country has a large and significant role not only in demographic terms, but also in economic ones. With the increasing number of people going to work abroad, has also significantly increased the amount of remittances to individuals, with a registered influence on the main macroeconomic indicators.

The World Migration Report of 2013 highlights the critical need to learn about how the welfare of migrants varies by location and personal experience.

"There is a particular need for more evidence on the welfare of migrants from the South and the factors that shape their living conditions. Also, more data is needed regarding the new trends, such as migration from north to south, for a better understanding of the implications for development in the context of the global debate on the development agenda beyond 2015", notes Swing, the General Director.

Currently, the labor migration has become a global process, involving a wide range of population, the

procentajul căreia migrații moldoveni constituie un număr suficient de mare, raportat la numărul total al populației Republicii Moldova. Deci, migrația este o problemă permanent actuală din cauza gradului major al coeficientului uman încadrat în acest proces.

Actualmente, Republica Moldova este la o etapă în care paralel cu restructurarea economică și schimbările sociale, tranziția a determinat și o migrație în creștere. În majoritatea țărilor din Europa de Vest (de ex., Spania, Italia, Grecia și Irlanda), care deja au trecut printr-o astfel de tranziție, creșterea inițială a fluxurilor migraționale a fost urmată, după o perioadă mai mare, de tendințele descrescânde ale tendințelor migraționale și s-a schimbat dintr-un stat pur de emigrare într-un stat pur de imigrare, din cauza imigrării lucrătorilor necalificați și a celor semicalificați din țările în curs de dezvoltare. În timp ce un astfel de scenariu a fluxurilor migraționale din și spre Moldova ar putea să aibă loc conform datelor calitative analizate, Republica Moldova încă nu a intrat în această fază de descrescere a emigrației, iar acesta ar putea să fie doar unul dintr-o serie de scenarii posibile.

percentage represented by Moldovan migrants being relatively large compared to the total population of the Republic of Moldova. Thus, migration is a permanent problem due to the current major degree of the human factor employed in the process.

Currently, Republic of Moldova is at a stage where in parallel with economic restructuring and social change, this transition has also determined a growth in migration. In most countries in Western Europe (eg., Spain, Italy, Greece and Ireland), that have already gone through such a transition, the initial increase of migration flows was followed by a longer period of decreasing trends of the the emigration trends and changed from a purely immigration state in a pure migration state, due to the immigration of unskilled and semi-skilled workers from developing countries. While such a scenario of migration flows to and from Moldova could occur according to the analyzed data, Moldova has not yet entered this decrease phase of migration, and this may be just one of the many possible scenarios.

Referințe bibliografice / References

1. LAPTEACRU, I., OPRUNENCO, A., PROHNIȚCHI, V. *Calitatea creșterii economice și impactul asupra dezvoltării umane: Raportul Național de Dezvoltare Umană a Republicii Moldova*. Programul Națiunilor Unite pentru Dezvoltare. Chișinău, 2006. 164 p.
2. UNITED NATIONS DEVELOPMENT PROGRAMME. *The Real Wealth of Nations: Pathways to Human Development. Human Development Report 2010*. 20th anniversary edition. New York, 2010. 238 p. ISBN 9780230284456.
3. FUNDAȚIA EUROPEANĂ DE INSTRUIRE. Problemele migrației și problemele dezvoltării resurselor umane în Republica Moldova. Torino, 2008 [accesat 15 noiembrie 2013]. Disponibil: [http://www.etf.europa.eu/webatt.nsf/0/C12578310056925BC12574B90057E51E/\\$file/NOTE7J5LS7.pdf](http://www.etf.europa.eu/webatt.nsf/0/C12578310056925BC12574B90057E51E/$file/NOTE7J5LS7.pdf)
4. BIROUL NAȚIONAL DE STATISTICĂ. Cu 28,8 % în raport cu anul 2005. Calculele autorilor în baza datelor BNS [accesat 15 noiembrie 2013]. Disponibil: <http://www.statistica.md/>
5. UNICEF. *Situația copiilor rămași fără îngrijirea părintească în urma migrației*: raport de studiu. Chișinău, 2006. 97 p.
6. BIROUL NAȚIONAL DE STATISTICĂ. Intrarea tinerilor pe piața muncii. Chișinău, 2010 [accesat 15 noiembrie 2013]. Disponibil: <http://www.statistica.md/newsview.php?l=ro&idc=168&id=2830>
7. MADDOCK, N., RAMGUTTEE, L. How to respond to falling remittances and returning migrants. UNDP Bratislava, 2009 [accesat 15 noiembrie 2013]. Disponibil: http://www.undp.md/publications/economic_crisis/migrants_article_eng.pdf
8. BIROUL NAȚIONAL DE STATISTICĂ. Resursele și utilizările produsului intern brut [accesat 24 aprilie 2012]. Disponibil: <http://www.statistica.md/category.php?l=ro&idc=191&>
9. MINISTERUL ECONOMIEI AL REPUBLICII MOLDOVA. Informație Operativă cu privire la evoluția social-economică a Republicii Moldova în anul 2009 [accesat 24 aprilie 2012]. Disponibil: <http://www.mec.gov.md/ro/content/evolutia-social-economica-republicii-moldova-anul-2009>
10. ORGANIZAȚIA INTERNAȚIONALĂ PENTRU MIGRAȚIE. *Impactul socio-economic al crizei economice asupra migrației și remitențelor în Republica Moldova*. Primii Indicatori - Primăvara 2009. Chișinău, 2009. 38 p. [accesat 24 aprilie 2012]. Disponibil: http://www.migratie.md/files/elfinder/documents/110_2009_06_02_socio_economic_impact_rom.pdf

Recomandat spre publicare: 02.05.2014