

**TÜRKİYE’DE DIŐ TİCARET-SANAYİ ÜRETİM İNDEKSİ
İLİŐKİSİNİN ARAŐTIRILMASI (1990-2010)
THE INVESTIGATION OF RELATIONSHIP BETWEEN
FOREIGN TRADE AND INDUSTRY PRODUCTION INDEX IN
TURKEY (1990-2010)**

**Öğr. Gör. Mustafa METE
Gaziantep Üniversitesi T.M.Y.O.**

ÖZET

Bu alıřmada Türkiye’deki diő ticaret-sanayi üretim indeksi iliőkisi, zaman serisi analiziyle, 1990-2010 dönemi aylık verileri kullanılarak arařtırılmıřtır. Bu alıřmanın amacı diő ticaret ile sanayi üretim indeksi arasındaki iliőkiiyi 1990-2010 döneminde Türkiye örneğinde test etmek ve bu veriler ışığında politik karar alıcılara önerilerde bulunmaktır. Yapılan regresyon analizi sonuçlarına göre sanayi üretim indeksi ile diő ticaret hacmini arasında pozitif iliőkii bulunmuřtur.

Anahtar Kelimeler: sanayi üretim indeksi, regresyon analizi, Türkiye ekonomisi

ABSTRACT

At this study the relationship between foreign trade and the industry production index with time series analysis using mounthly datas between the years of 1990-2010 has been investigated. The aim of this study is to test the relationship between foreign trade and industry production index for the period of 1990-2010 for Turkey and in the light of the datas, give advices to policy-makers. As a result of the regression analysis, positive relationship has been found among industry production index and foreign trade.

KeyWords: Industry index, regression analysis, Turkey economy

1. GİRİŐ

Günümüzde, dünyadaki globalleřme ile birlikte sermaye ve diő ticaret hareketleri önem kazanmıř ve ölkelerin dünyayı tek pazar olarak görmelerine sebep olmuřtur. 1980’li yılların bařlarında ortaya ıkan yeni diő ticaret teorilerine göre, diőa açılma, kaynak daėılımındaki etkinliėi artırarak refah artıřı saėlayacaktır. Türkiye’nin bu süreci iyi bir řekilde deėerlendirmesi istikrarlı bir diő ticaret ortamı oluřturması ve rekabet gücünü ön plana ıkartan bir diő ticaret politikası uygulanmasına baėlıdır. Türkiye’de diő ticaret politikasının tesis edilmesinin yanı sıra, orta ve uzun dönemli program çerçevesinde üretim stratejisi ve politikalarının uygulanması gerekir.

Sınai politika ile nispi fiyatların yapısının deėiřtirilmesi arasındaki iç içelikten dolayı, bir hükümetin sınai politikası o hükümetin diő ticaret politikasının, yada bir hükümetin diő ticaret politikası o hükümetin sınai politikasının öteki yüzüdür. Ya da bařka türlü ifade etmek gerekirse, bir hükümetin, varsa, sınai politikasının en önemli argümanlarının bařında diő ticaret politikası gelir ve hükümetler farkında olsunlar veya olmasınlar, diő ticaret politikaları, bu politikaların iz düşümü olan sınai politikası sonuçları oluřturur. (Tezel, 1995:26-32).

1980 yılı Trk ekonomisi ve dıř ticaret politikaları aısından ok nemli bir dnm noktasıdır. 1970’li yıllarda yařanan iki petrol krizi sonrasında dnya ekonomik istikrarsızlık srecinde bař gsteren olumsuz geliřmelere paralel olarak Trkiye ekonomisinde de yařanmaya bařlanan sorunlar, etkili kararların alınmasını kaınılmaz hale getirmiřtir. Bu nedenle, 24 Ocak Kararları olarak bilinen geniř kapsamlı bir ekonomik paket uygulamaya konulmuřtur.

Trkiye’de yirmi yılı ařkın sredir devam eden enflasyon sorunu, eřitli zamanlarda zlmeye alıřılmıř, fakat bařarılı olunamamıřtır. Anti-enflasyonist politikalar kısa zamanda ekonomide nce daralma ortamı yaratmaktadır. retim dřmesi sonucunda, reel karların azalması ve iřsizliēin artması, ekonomideki tm birimlerin olumsuz etkilenmesine neden olmuřtur.

Genel olarak, bir ekonomide retim, sre olarak retici birimlerin nihai malın farklı paralarını rettikleri ařamalardan oluřur. Bu nedenle bir retim srecinde karıřık ve sklmez baēlantılar vardır. Bu da ekonomideki iktisadi faaliyetleri etkileyecektir. Byle bir ortamda nihai malın talebindeki azalma, o malın retiminde kullanılan ara mallarının reticilerini nemli derecede etkilemektedir. Bu durum retim srecinin her bir ařamasının ne denli bir birinden kopamaz ve bir biri ile baēlantı ekonomik bir sre olduēudur. retim srecinde dıř ticaret ile birlikte bir ivme kazanmaktadır. İ talebin fazlası olan mal ve hizmetleri ile dıřarıdan gereksinim duyulan mal ve hizmetler, aık bir ekonomide dıř ticaret yolu ile alınıp satılır. Birok bilim adamı tarafından yukarıda aıklanan bu durumun da lkelerin bymesine katkı saēlayacaēı ynndedir.

2. LİTERATR TARAMASI

Dıř ticaret ile sanayi retim indeksi iliřkisini inceleyen alıřmalarda, sanayi retim indeksi dıř ticareti kısa dnemde pozitif etkilediēini savunan alıřmaların yanında; bu iliřkinin hem kısa hem de uzun dnemde pozitif ynl olduēunu savunan alıřmalarda bulunmaktadır. zellikle 1970 ve 1980’lerde ok sayıda ekonometrik alıřmada ihracat ve byme arasındaki iliřki incelenmiřtir. En nemlileri Michaely (1977), Balassa (1978), Krueger (1978), Heller ve Porter (1978), Ram (1985 ve 1987), Thornton (1996) ve Frankel ve Romer (1996) tarafından yapılan alıřmalar olup bu alıřmalar literatrde nemli yer tutan alıřmalardır. Bu alıřmalarda “Dıř ticaret bymeyi pozitif ynde etkilediēi” grs desteklenmektedir (Chandra ve Love, 2005: 1156).

Dıř ticaret ile gelir arasındaki iliřkiyi arařtıran bazı alıřmalarda (Aghion ve Howitt, 1992 ve 1998; Aghion, Harris ve Vickers, 1997) eksik rekabet kořullarının firmaya getirdiēi avantajların lkenin dıř ticaretine ve gelirine olumlu katkılar yapacaēı grř ileri srlmřtr (Demir, Kutlar ve zmc, 2005:180-196).

Porter (1990)’a lkelerin uluslararası ticarete rekabet kapasitesini ve gcn artırabilmelerinin temelinde teknoloji yaratma ve retim teknolojilerini geliřtirebilme kapasitelerinin yattıēını; dviz kuru, faiz oranı ve

ticaret politikalarının rekabet gc zerinde nisb olarak daha az etkinlięe sahip olduęunu ne srmektedir (Karagz ve řen, 2010:2).

Kunst ve Martin (1989)'a gre, Avusturya iin imalat sanayi verimlilik artıřı ve ihracat arasında, ihracata ynelik byme hipotezini destekleyecek anlamda bir nedensellik iliřkisi sonucuna gidilmedi (Kunst, ve Martin, 1989:699-703).

Nidugala (2000)'e gre, Hindistan iin imalat sanayi ihracatının byme zerinde nemli bir etkisinin olduęunu, buna karřın temel mal grubu ihracatının byme zerinde bir etkisinin olmadıęını tespit etmiřtir (Nidugala, 2000: 67-82).

Bilgin ve řahbaza'a gre Granger nedensellik testleri ve Toda ve Yamamoto (1995) tarafından tanımlanan dnřtrlmř Wald (MWALD) testleri uygulanmıř, Toda ve yomamoto yntemine gre ihracata dayalı byme hipotezi ni destekleyecek bir řekilde ihracattan sanayi retim indeksine doęru tek ynl Granger nedensellik olgusu gzlemlenmiř ve bunun dıřında, ihracat ile dıř ticaret hadleri arasında ift ynl nedensellik iliřkisi gzlemlenmiřtir (Bilgin, ve řahbaz, 2009:177-198).

Yapraklı (2007) Trkiye'de ticari ve finansal dıřa aıklık ile ekonomik byme arasındaki iliřkiyi incelemiřtir. Bu amala 1990:1-2006:4 dnemi iin, ticari ve finansal dıřa aıklık oranları ile ekonomik byme oranı arasındaki iliřkiler, ok deęiřkenli eř-btnleřme analizi, hata dzeltme-geliřtirilmiř Granger nedensellik testleri ve vektr hata dzeltme modeli kullanılarak ekonometrik aıdan analiz etmiřtir. Analiz sonularına gre, uzun dnemde ekonomik byme ticari aıklıktan pozitif, finansal aıklıktan negatif olarak etkilenmektedir. Hata dzeltme-geliřtirilmiř Granger nedensellik testleri, ticari ve finansal aıklık ile ekonomik byme arasında iki ynl nedensellięin bulunduęunu gstermiřtir (Yapraklı, 2007:6-8).

Saık (2009) yapmıř olduęu alıřmada teorik bulguların pek oęunun dıř ticaret ve ekonomik byme arasında kısa dnemde pozitif iliřki olduęu sonucunu ortaya koymuřtur (Saık, 2009:170).

Sezgin (2009) Trkiye'de 1990-2006 tarihleri arasında byme ile dıř ticaret arasındaki geliřmeleri incelemiřtir. Bu alıřma sonucunda 1990-2006 dneminde GSMH artıř hızının, dıř ticaret artıř hızıyla paralellik gsterdięi tespit etmiřtir (Sezgin, 2009:175).

Yenipazarlı ve Erdal (2010), Geniřletilmiř Solow Modeli erevesinde, bu iliřkinin uzun dnem ve kısa dnemli varlıęı test edilmeye alıřmıřtır. Grafiksel olarak serbest ticaret ile byme arasında pozitif bir iliřki grlmekte iken, ARDL analiz sonuları pozitif iliřkiyi doęrulamasına raęmen, bu iliřkiye istatistiksel destek verememiřtir (Yenipazarlı, ve Erdal, 2010:22).

řimřek ve Kadılar (2010) yapmıř olduęu alıřmada, beřeri sermaye birikimi, ihracat ve ekonomik byme arasındaki nedensel iliřki, eřbtnleřme ve hata dzeltme modelleri yntemleri ile Trkiye'nin 1960-2004 dnemindeki yıllık reel GSYİH, reel ihracat ve yksek ęrenime kayıt miktarı serileri kullanılarak analiz etmiřtir. Bu analizden elde edilen bařlıca bulgular; Trkiye'de bir taraftan uzun dnemde ihracattaki artıř ve beřeri sermaye birikimi, uzun dnemli bymeyi desteklerken dięer taraftan da GSYİH'deki artıřın beřeri sermaye birikimini besledięi řeklinde dir. Bu

bulgular, beřeri sermayeye dayalı isel byme teorisini ve ihracata dayalı byme hipotezini desteklemektedir (řimřek, ve Kadılar, 2010:115).

Deęer ve ark., Dięerlerine gre bu alıřmada, uygulamalı literatrde yoęun bir řekilde ele alınan ihracat byme ve beřeri sermaye byme iliřkilerinin yanında zellikle beřeri sermaye ihracat iliřkileri zerinde yoęunlařtırılmıřtır. Deęiřkenler arası iliřkiler, 1980-2007 dnemi iin Toda Yamamoto nedensellik testleri ile incelenmiřtir. alıřmadan elde edilen bulgular, ihracattan beřeri sermayeye doęru tek ynl nedensellik iliřkisinin olduęunu gstermektedir (Gen ve dięer., 2009:48)

Aktař (2009) yapmıř olduęu alıřmada, Trkiye'nin 1996-2006 dnemindeki verilerle ihracat, ithalat ve ekonomik byme arasındaki nedensellik iliřkisini arařtırmıřtır. alıřmadan elde edilen ampirik sonular ile kısa dnemde ithalat, ihracat ve ekonomik byme arasında iki ynl nedensellik iliřkisi olduęunu gstermiřtir. Hata Dzeltme Modeline gre uzun dnemde, ihracattan ithalata, ithalattan ihracata, bymeden ihracata ve bymeden ithalata doęru tek ynl bir nedensellik iliřkisi olduęu sonucuna varmıřtır (Aktař, C., 2009:35-47).

Kurt ve Berber (2008), 1989-2003 dneminin kapsayan verilerle dıřa aıklık ve ekonomik byme deęiřkenleri arasındaki nedensellik iliřkilerini ve dinamik etkileřimleri VAR ve varyans ayrıřtırması yntemlerini kullanarak arařtırmıřtır. Analizlerden elde edilen sonular dıřa aıklık ve ekonomik byme arasında ift ynl bir nedensellik iliřkisi olduęunu gstermektedir. Bununla birlikte, byme ve ithalat arasında ift ynl, ithalattan ihracata ve ihracattan bymeye doęru tek ynl nedensellik iliřkileri olduęunu belirlemiřtir (Kurt, ve Berber, 2008:57).

Kurt ve Terzi (2007), imalat sanayi ihracatı, ithalatı ile alıřılan saat bařına verimlilik artıřı ve ekonomik byme arasındaki iliřkileri  farklı VAR sistemi, varyans ayrıřtırması ve etki tepki analizi kullanarak arařtırmıřtır. VAR sistemlerinden elde edilen sonulara gre, ihracattan ithalata ve ekonomik bymeye ve ithalattan verimlilik artıřına doęru tek ynl bir nedensellik iliřkisi bulunmuřtur. Ayrıca, ithalat ve ekonomik byme, ekonomik byme ve verimlilik artıřı, ihracat ve verimlilik artıřı arasında ift ynl bir nedensellik iliřkisi tespit etmiřlerdir (Kurt, ve Terzi, 2007:25).

Gen, Deęer, Beber(2011) ihracattan beřeri sermayeye doęru tek ynl granger nedensellik iliřkisini gstermektedir. Yani Trkiye ekonomisinin ihracatında grlen yapısal deęiřime paralel olarak daha fazla beřeri sermayeye ihtiya duyulacaęı sonucuna varılmıřtır.

2. BULGULAR

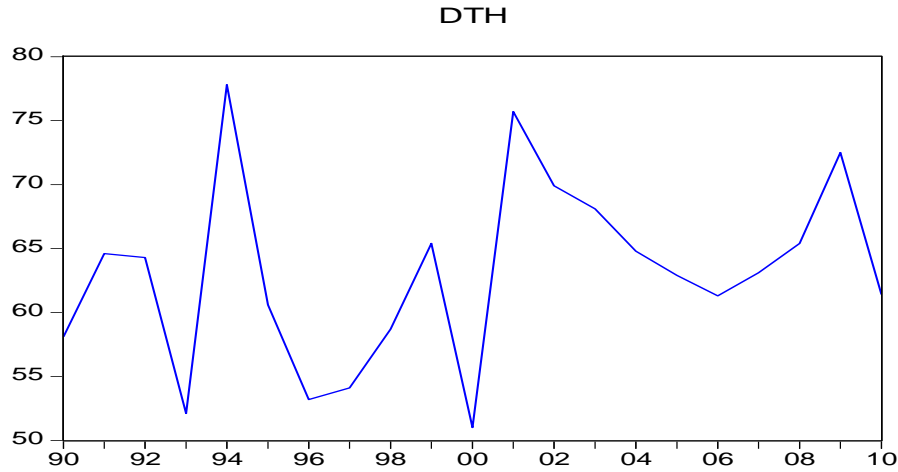
Sanayileřme politikalarının dıř ticaret ile olan iliřkilerinin nitelięi aısından deęerlendirildięinde ithal ikamesi ile ihracata ynelik sanayileřme stratejileri olarak iki blme ayırmak mmkndr. İlk olarak Prebish (1950) ve Singer (1950) tarafından ortaya konan ithal ikameci sanayileřme politikalarına gre geliřmekte olan lkelerin sanayileřebilmeleri iin ilk nce yurt ii talebin ithal mallardan yerli mallara doęru kaydırılması gerekmektedir (Edwards, 1993:1358).

I.Beř Yıllık Kalkınma Planı döneminden 1980’li yıllara kadar tüketim mallarından başlayan ara ve yatırım malları üretiminde yoğunlaşmayı hedefleyen ithal ikameci sanayileşme politikası uygulanmıştır (Saraçođlu, 1997:34). Uygulanan bu politika iç endüstriye dönük üretimi esas alarak yoğun devlet korumacılığı üzerine kurulmuş bir modeldir.

Ekonominin sağlıklı büyüyebilmesi ve refahın artması için üretimle elde edilen milli gelirin, tüketim yoluyla doğrudan, tasarruf yoluyla da dolaylı olarak finansal piyasalar aracılığıyla tekrar mal piyasalarına yönlendirilmesi gerekmektedir. Bu dolaşımın istenilen ölçülerde olabilmesi de mal ve hizmetler için genel fiyat seviyesinin, istikrarlı olması gerekmektedir (Özel, 2000:6).

İhracata dönük bir sanayileşme stratejisi temelde dış ticaret ile ekonomik büyüme arasındaki ilişkiye dayandırılmaktadır. Bu strateji kapsamında özellikle mamul mal ihracatının özendirilmesi ve bunun ekonomik büyüme üzerinde olabilecek olumlu etkileri ön plana çıkarmıştır.

Türkiye, 1980’li yılların sonlarına doğru, dış ticaret performansındaki duraklamaya ve ödemeler dengesi problemlerine rağmen ithalatta önemli bir yer tutmuştur. Türkiye’de 1990 yılına kadar ithalat gerek miktar, gerekse değer açısından sınırlamalara tabi tutulma uygulamasına son verilmesi sonucunda ithalat tamamen fiyatlara duyarlı hale gelmiştir. 1980-1989 döneminde ihracat ve ithalat değerlerinde oldukça hızlı gelişmelerin gerçekleştiđi inkar edilemez. Grafik 1’de de açık bir şekilde görüldüđü gibi 1990 yılından sonra da ithalat ve ihracat miktarında önemli artışlar devam etmiştir.



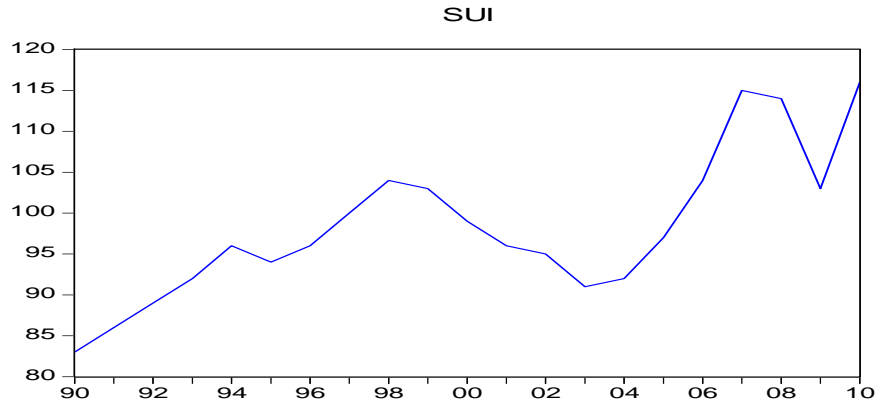
Grafik 1. Dış Ticaret Hacmi (%Deđişim Oranı)

Dış ticaret hacmi, gelişmekte olan ülkelere dinamizm kazandırarak ekonomik yapılarını deđiřtirecek bir araç olabileceđi sıkça ileri sürülmektedir. Dış ticaret hacmi, ekonomik yapı deđiřikliđi ile birlikte, dış talebe göre üretim yapmayı ve ihraç edebilecek malları çeřitlendirmeyi de beraberinde getirmektedir.

Ekonominin dıřa aılmasına paralel olarak dıř ticaret hacminde nemli artış yařanmıřtır. Dıř ticaret hacmi 1980 yılında 10,8 milyar dolar iken, 2001 yılında 74,8 milyar dolara yükselmiştir. İstikrarsız bir seyir izlemekle birlikte dönem bařında yüzde 6,6 olan dıř ticaret aıęının milli gelire oranı dönem sonunda yüzde 3,1 olarak gerekleşmiştir. 1987 yılına kadar cari işlemler fazla verirken izleyen yılların nemli bir bölümünde cari işlemler aık vermiştir.

İhracat 1980 yılındaki 2,9 milyar dolarlık düzeyinden 2000 yılında 31,3 milyar dolar düzeyine yükselmiştir. İhracattaki yıllık ortalama artış oranı yüzde 12 dolayında gerekleşmiş, toplam ihracat içerisinde sanayinin payı yüzde 36'dan yüzde 91,6'a yükselmiştir. İthalat 1980 yılındaki 7,9 milyar dolarlık düzeyinden 2000 yılında 40,4 milyar dolar düzeyine yükselmiştir. İthalattaki yıllık ortalama artış oranı yüzde 8,1 dolayında gerekleşmiş, toplam ithalatın GSMH içerisindeki payı yüzde 11,3'den yüzde 27,5'e yükselmiştir.

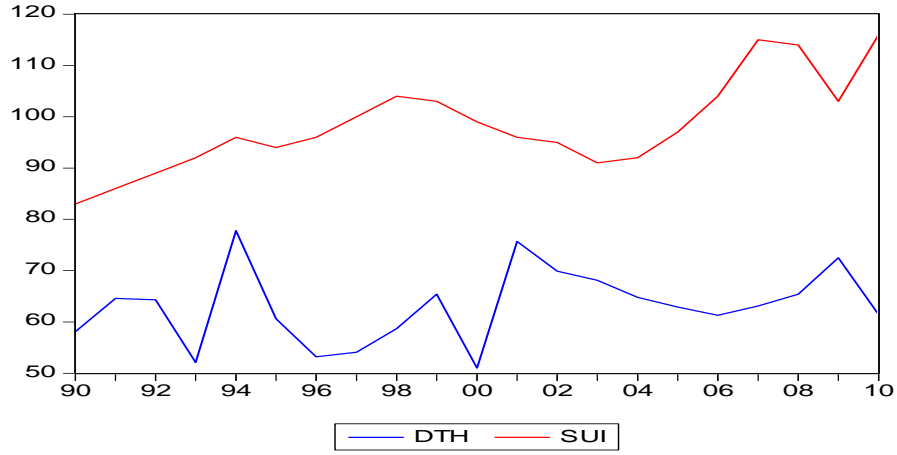
Sanayi Üretim Endeksinin oluřturulması ve yayınlanmasındaki ama, lkede imalat sanayinin zaman içindeki seyrini görmek, dönemler arasındaki deęişmeleri izlemek, ekonomideki konjktürel gelişimi takip etmek ve bu konuda karar organları ile bilim çevrelerinin ihtiyalarına cevap verebilmektir. Bu nedenle İmalat sanayi sektöründeki üretimin üçer aylık dönemler itibariyle gelişmesini izlemek, alınacak ekonomik tedbirleri ve yatırım kararlarını yönlendirebilmek için gerekli olan en nemli göstergelerden biriside sanayi üretim indeksi olmaktadır. Sanayi üretim indeksi bir yandan sektördeki üretim deęişmelerini gösterirken, dięer yandan da alt sektörlerdeki durumu kamu ve özel ayırımında izleme imkanı vermesi aısından özellięi olan güvenilir bir istatistiki seri oluřturmaktadır.



Grafik 2. Sanayi Üretim İndeksi (%Deęişim)

Sanayi üretim indeksinin üçer aylık verileri verilmektedir. Buna göre, sanayi üretim indeksi daha çok ikinci üç aylık veriler ile dördüncü üç aylık verilerin oranları yüksek olduęu görülmektedir. Türkiye'de büyümenin en nemli belirleyicisi olan sanayi üretim indeksi yüksek enflasyonun yarattıęı belirsizlikten olumsuz etkilenmesi beklenebilir. Bununla birlikte lkemizin genel ekonomik yapısı içinde sanayi sektörü, özellikle 1980 yılından sonra

önemli aşamalar kaydetmiş, ekonomimizin en önemli sektörlerinden biri haline gelerek grafikten de anlaşılacağı üzere 1986 yılından itibaren ülke ekonomisi içindeki payı %22'lere ulaşmıştır.



Grafik 3. Dış Ticaret Hacmi İle Sanayi Üretim İndeksi

Sanayi üretim endeksi ile dış ticaret hacminin yıllık verileri verilmektedir. Grafik 3'e göre, sanayi üretim endeksi giderek artarken dış ticaret hacminde de bir artış görülmektedir. Grafik 3'e bakıldığında, sanayi üretim endeksi giderek artarken dış ticaret hacmi de artış gösterildiği görülmektedir. Bu durumda, sanayi üretim endeksi ile dış ticaret hacmi ile arası da doğru yönlü bir ilişkinin olduğu rahatlıkla söylenebilir.

Birim Kök (Unit Root) Testi

Birim kök testi zaman serilerinin durağan olup olmadığını belirlemek için kullanılır. Zaman serilerinde birim kök durağan olmayan anlamına gelmektedir. Diğer bir anlatımla eğer bir zaman serisinde birim kök varsa o zaman serisi durağan değildir.

Tablo 1. Genişletilmiş Dickey Fuller Birim Kök Analizi Sonuçları (ADF)

Değişkenler	Sabit Terimli		Sabit Terimli ve Trendli						
	ADF	MacKinnon Kritik Değerleri	1%	5%	10%	ADF	MacKinnon Kritik Değerleri	5%	10%
SUI	-1.252012	-3.5121	-2.8972	-2.5855	-2,025341	-4,0742	-	-	-
	3,4652	-3,1589							
DTH	-4.942012	-3.5121	-2.8972	-2.5855	-11,74570	-4,0742	-	-	-
	3,4652	-3,1589							
DSUI	-8.660067	-3.5123	-2.8974	-2.5857	-10,04468	-4,0742	-	-	-
	3,4652	-3,1589							

Tablo 1’de görüldüğü gibi, ADF testi ile arařtırmada kullanılan deęişkenlerin duraęanlıklarına iliřkin sonuçları sunmaktadır. Bu sonuçlara göre, deęişkenlerin orijinal deęerlerine ait ADF istatistiklerinin mutlak deęerleri, çeřitli anlamlılık düzeylerindeki MacKinnon kritik deęerlerinin mutlak deęerlerinden büyük olduđu için duraęandırlar.

Regresyon Analizi

Ele alınan olaylar arasında belirlenen iliřkilerin teorik olarak gösterilmesi regresyon analizi ile yapılmaktadır. Regresyon analizi birden fazla deęişken ve bunlar arasındaki bağıntıların incelenmesinde kullanılan bir yöntemdir. Üzerinde durulan deęişkenlerden bağımlı deęişken y , bağımsız deęişken x ise, $y=f(x)$ şeklindeki fonksiyona regresyon denir.

$$y = b_0 + b_1 X_1 + u$$

b_0 : Doğrunun y -eksenini kestiği yer

b_1 : Doğrunun eğimi veya regresyon katsayısı

u : Şansa bağı hata deęeri

Burada b_0 ve b_1 deęerleri tüm populasyon verileri kullanılarak hesaplanan teorik deęerlerdir. Ancak yine de dikkate alınmayan bağımsız deęişkenler olabileceğinden, verilerin rassal (şansa bağı) deęişimlerini gösteren hata deęeri u modele eklenmiştir.

Tablo 2. Regresyon Analizinin Sonuçları

Dependent Variable: DTH				
Method: E.K.K.				
Sample: 1990:1 2010:4				
Included observations: 124				
Variable	Coefficient	Std. Error	t-Statistic	Prob.
D(SUI)	0.636717	0.020288	31.38438	0.0000
R-squared	0.597910	Mean dependent var		63.09524
Adjusted R-squared	0.597190	S.D. dependent var		8.718190
S.E. of regression	9.178049	Akaike info criterion		6.254369
Sum squared resid	2271.648	Schwarz criterion		6.399060
Log likelihood	-75.6835	F-statistic		35.09749
Durbin-Watson stat	2.704622	Prob(F-statistic)		0.000000

Yukarıdaki E-views çıktısında sanayi üretim endeksi ile dış ticaret hacmi, arasında anlamlı bir regresyon analizi bulunmuştur. Bu analize göre $R^2=0.597910$ olarak elde edilmiştir. Bu sonuca göre, sanayi üretim indeksinde meydana gelen deęişimin %59’u dış ticaret hacminde meydana gelen deęişmelerle açıklanmaktadır. Modelin açıklanma gücü yüksek olup, regresyon doğrusunun gözlemlere uyumu oldukça iyidir. DW=2.7046 olarak elde edilmiştir.

Türkiye’de Sanayi üretim endeksi ile Dış ticaret arasında pozitif yönde bir iliřki bulunmaktadır, yani sanayi üretim indeksindeki 51 oranında bir artış dış ticaret hacmini 531.38 oranında etki yaratacaktır. Makro ekonomik politikaların başarısı kısa dönemli büyüme-küçülme sarmalları ile deęil, uzun dönemde sürdürülebilir bir büyüme performansı ile ölçülmektedir. Yukarıdaki tabloya göre bu iliřki uzun dönemde tersyönde seyir etmektedir. Sermaye

hareketlerini 1989 yılında serbestleřtiren Türkiye, eřanlı olarak mali disiplini saęlama yoluna gitmedięi için enflasyonda ciddi bir düşüř gerekleřtirmemiş ve büyük oranda kısa vadeli sermaye giriřlerine dayalı ve tüketim aęırlıklı büyüme süreçleri yařamıştır. 1989 yılında, 1980 liberalizasyon programının yürürlüęe girmesinden sonra oldukça tutarlı götürülebilen gelirler politikasının da gevřetilmesiyle, hem tüketim aęırlıklı bir büyümenin kaynaklarından biri harekete geçirilmiş, hem de mali genişlemenin finansmanı için sermaye hareketlerini kullanmanın önü açılmıştır. Mali disiplin saęlanmadan sermaye hareketlerinin serbest bırakılması faizin yüksek seyrini kaçınılmaz kılarken, sermaye giriřleri, yüksek faiz hadleri ve kurda TL'nin deęer kaybına yönelik politikaların izlenmeyeceęi beklentisiyle yüksek düzeylerde seyretmeye devam etmiştir. Ancak ekonomideki kırılmanın yapısal olarak artıyor olması sermaye hareketlerini gerekleřtiren yatırımcıları gittike daha ekingen, dolayısıyla daha yüksek bir risk primi talep eder konuma getirmiştir. Böyle bir ortamda sermaye giriřinin devam etmesini saęlamak için döviz kuru üzerindeki baskı devam etmiş ve böylece TL daha da deęerlenmiştir. Türkiye 1980'li yıllarda dıř ticaret liberalizasyonunu gerekleřtirerek görece hızla büyümüş ve uluslar arası kuruluşlar tarafından gelişmekte olan ülkeler arasında örnek gösterilmiştir. Türkiye'nin dıř ticaret alanında ekonomik büyümeyle aynı doęrultuda artmaya başlamıştır. Bu da sanayi üretim indeksi ile dıř ticaret hacmi arasında pozitif bir iliřki vardır. Dıř ticaret hacmi arttıka sanayi üretim indeksi artmaktadır.

$$DTH = b_0 + b_1 SUI + u$$

$$DTH = 2,781917 + 0.636717XSUI + U$$

Sonu olarak, bu uygulamada deęiřkenlerin zaman serisi bakımından regresyonun gerek olduęunu birim kök testleri ile ortaya konuldu. Her açıklayıcı deęiřkenin hangi oranda açıklanan deęiřkene etki yaptıęı açıklanmaktadır.

3. SONU

Dıř ticaret ile sanayi üretim indeksi arasındaki iliřkiler tam olarak netlik kazanmayan ve hala tartıřılmakta olan bir konu olmuřtur. Özellikle Globalleşme ile birlikte Türkiye'de son yıllarda ihracattaki ciddi artışlara rağmen, özellikle ara malı ithalatındaki paralel artışlar nedeniyle dıř ticaret açığı sorunun neden giderilemedięi ve halen Türkiye ekonomisi için önemli bir sorun teşkil ettięi görülmektedir.

Türkiye, özellikle Gümrük Birlięi'ne giriřiyle birlikte dıř ticaret, gümrükler, rekabet, fikri ve sınai haklar gibi konularda Avrupa Birlięi uyum müzakereleri erevesinde ok sayıda yasal düzenleme yapmıştır. Bu alanlarda pek ok yasal düzenleme yapmasına rağmen hala tam manada aksaklıkları giderememiştir.

Sanayi politikası konusunda daha reel ve daha rekabeti bir konuma getirmek için söz konusu yasal düzenlemeleri tamamlamalıdır. Uygulanan sanayi politikaları açısından özellikle dıř ticaret haddinin yaklaşık yarısından fazlaya yakın kısmının AB ülkeleri ile gerekleřtirmektedir. Bu nedenle de Türkiye'nin Avrupa Birlięi'ne tam üyelięi yolunda gerekli ve kararlı tutumun sergilenmesi önem arz etmektedir. Bu durumun Türk sanayisini geliřtireceęi

ve beraberinde de dıř ticaret hadlerinde iyileřtirme saęlayacaęı dıřunılmektedir.

Bu alıřmada Trkiye’de dıř ticaret ile sanayi retim indeksi iliřkisi 1990–2010 dneminde incelenmiřtir. Deęiřkenler olarak dıř ticaret hacmi ile ekonomik bymeyi temsilen sanayi retim indeksi arasındaki iliřkisi arařtırılmıřtır. Ekonometrik analizde nce birim kk testi ile deęiřkenlere ait serilerin duraęan olup olmadıkları arařtırılmıřtır. Yapılan regresyon analizinde deęiřkenler arasında kvetli ve anlamlı bir iliřki olup, Trkiye’deki dıř ticaret hacmi ile sanayi retim indeksi iliřkisinin pozitif ynl olduęunu gstermiřtir.

KAYNAKA

- Aktař, C. (2009). Trkiye’nin İhracat, İthalat ve Ekonomik Byme Arasındaki Nedensellik Analizi, Kocaeli niversitesi Sosyal Bilimler Enstits Dergisi, 2(18): 35 – 47.
- Bilgin, C., ve řahbaz, A. (2009). Trkiye’de Byme ve İhracat Arasındaki Nedensellik iliřkileri, Gaziantep niversitesi Sosyal Bilimler Dergisi, 8(1):177-198.
- Caves, R.E., Frankel, J.A. & Jones, R.W (1999). International Economics, Addison-Hesley, 8th ed., USA.
- elebi, A.K.(1993). Trkiye’de Ekonomik İstikrarsızlıęın Dıřsal Yapısal Nedenleri ve İstikrar Politikaları, Emek Matbaacılık Yayınları, Manisa
- Demir, O., Kutlar, A., & zmc, A. (2005). “Dıř Ticaret ve Beřeri Sermayenin bymedeki Rol: Trkiye rneęi “, Kocaeli niversitesi Sosyal Bilimler Enstits Dergisi.
- Dickey, A., & Fuller, W. A.(1979). “Distribution of estimators for autoregressive time series with a unit root”, Journal of the American Statistical Association, (74):427-431.
- Dulupu, M.A. (2001). Kresel Rekabet Gc Trkiye zerine Bir Deęerlendirme, Nobel Yayın Daęıtım.ss. 201.
- Edwards, S. (1993). Openness, Trade Liberalization, and Growth in Developing Countries. Journal of Economic Literature, (31):1358-96.
- Egeli, A.H. (2001). “Dıř Ticaret Aısından Sanayileřme Stratejileri ve Trkiye Aısından Deęerlendirme”, Kıręızistan Manas nv. Sosyal Bilimler Dergisi, 7(3):149-161.
- Fischer, S. (1993). “The Role of macroeconomic factors in growth”, Journal of Monetary Economics, 32(3):485-511.
- Fischer, S. (1994). ”The Role of Macroeconomics and Development”, Journal of Monetary Economics, (32):485-512.
- Gen, M.C., Deęer, M.K., ve Berber, M. (2009). Beřeri Sermaye, İhracat ve Ekonomik Byme: Trkiye Ekonomisi zerine Nedensellik Analizi, Uluslararası 7. Bilgi ve Ekonomi Ynetimi Kongresi,30-31 Ekim-1 Kasım, Yalova, Trkiye, s. 48
- Gujarati, N. G. (1999). Temel Ekonometri (eviren: .řenesen ve G. G. řenesen), Literatr Yayınları, İstanbul, s. 726.

- Gübe, Y. (1997). ‘İktisadi Büyüme ve İhracat Performansı’, Hazine Dergisi, 6(17):149.
- İřiřçok, E. (2009). Zaman Serilerinde Nedensellik özümlemesi, Uludağ Üniversitesi Y., Bursa, s. 93.
- Karagöz, K., & řen, H. (2010). “Döviz kuru rejimi-Ticari Rekabet Gücü İliřkisi Türkiye için Ampirik Analiz”, Akademik Bakıř Dergisi, Sayı:21.
- Kunter, K., & Ulařan, B. (1999). Dünyada İř çevirimleri ve Türkiye: 1963-1998, TCMB Arařtırma Genel Müdürlüğü (Yayınlanmamıř alıřma), ss.1-6.
- Kunts, R. M., & Martin, D. (1989). “On Exports and Productivity: A Causal Analysis”, Review of Economics and Statistics, 71:699-703.
- Kurt, S., ve Terzi, H. (2007). İmalat Sanayi ve Dıř Ticareti Verimlilik ve Ekonomik Büyüme İkisi, Journal of Economics and Administrative Science, 21(1):25.
- Kurt, S., ve Berber, M. (2008). Türkiye’de Dıřa Açıklık ve Ekonomik Büyüme, İktisadi ve İdari Bilimler Dergisi, 22(2):57.
- Love, J.,& Chandra, R. (2005). “Testing Export-Led Growth in Bangladesh in a Multivariate Var Framework”, Journal of Asian Economics, 15(6):1156.
- Nidugala, G. K. (2000). “Exports and Economic Growth in India: An Empirical Investigation”, The Indian Economic Journal, 47(3):67-78.
- Saçık, S.Y. (2009). Dıř Ticaret Politikası ve Ekonomik Büyüme İliřkisi: Teorik Açıdan Bir İnceleme, KMU. İİBF Dergisi, 11(6):170.
- Saraçođlu, B. (1997). İhracat Önderliğinde Büyüme Politikası ve Türkiye İhracatında Beklenen Yapısal Deđiřiklikler. İktisat, İřletme ve Finans, Ağustos, 32–51.
- Sezgin, ř. (2009). Türkiye’de1990–2006 Yılları Arasında Dıř Ticaret - Ekonomik Büyüme İliřkisi, Sosyal Bilimler Dergisi, (22):175.
- řimřek, M., ve Kadılar, C. (2010). Türkiye’de Beřeri Sermaye, İhracat ve Ekonomik Büyüme Arasındaki İliřkinin Nedensellik Analizi, C.Ü. İktisadi ve İdari Bilimler Dergisi, 11(1):115.
- Tezel, Y.S. (1995). Türkiye’de sanayileřme, iktisadî büyüme ve piyasa toplumu, TÜSİAD Görüř, (21):26-32.
- Woitek, U. (1998). Business Cycles. Berlin, Germany: Physica-Verlag Company, s. 33.
- Yapraklı, S., (2007). Ticari Ve Finansal Dıřa Açıklık İle Ekonomik Büyüme Arasındaki İliřki: Türkiye Üzerine Bir Uygulama, İstanbul Üniversitesi İktisat Fakültesi Ekonomi ve İstatistik Dergisi, (5):6-8.
- Yenipazarlı, A., ve Erdal F. (2010). Dıř Ticaretin Serbestleřmesi ve Ekonomik Büyüme, Ekonomi Bilimleri Dergisi 2(1):22.