

УДК 902.7 (575.17)

## ТРАДИЦИОННЫЕ ремесла шорцев

В. М. Кимеев

## SHORS' TRADITIONAL CRAFTS

V. M. Kimeev

Статья посвящена анализу уникальных традиционных занятий исторических предков современных шорцев – кузнечных татар – плавки железной руды и кузнечному делу, а также сопутствующему гончарству. Технологический процесс, неоднократно описанный в исторической литературе по наблюдениям участников первых академических экспедиций, значительно дополнен на основе археологических изысканий 1990 – 2000 годов при участии автора статьи и изучения музейных коллекций.

The paper is devoted to the analysis of unique traditional occupations of modern Shor's historical ancestors – Kuznetsk Tatars: iron ore smelting and blacksmithing, with related pottery. The technological process repeatedly described in the historical literature based on observations of the participants of the first academic expeditions, was substantially expanded on the basis of archaeological surveys of the 1990s – 2000s, with the author's participation and studying museum collections.

**Ключевые слова:** шорцы, кузнечные татары, традиционная металлургия и кузнечество, гончарство, традиционные ремесла.

**Keyword:** Shors, Kuznetsk Tatars, traditional metallurgy and blacksmithing, pottery, traditional crafts.

Шорцы – малочисленный тюркоязычный народ, проживающий на юге Кемеровской области. Более 80 % из 12888 всех шорцев России проживают в городах и крупных поселках и не ведут традиционный образ жизни. Только в нескольких таежных улусах, таких, как Усть-Анзас, Д. Кезек, Челису-Анзас, Эльбезе еще сохраняются традиционные формы природопользования и домашние ремесла, однако и эта традиция за последние годы исчезает.

На рубеже XX века ремесло у шорцев имело широкое распространение, но носило домашний характер и было сосредоточено в основном в руках женщин. Все производилось только для собственных нужд, и лишь гончарство и плетение сетей у жителей низовьев Мрассу приобрело к концу XIX в. характер кустарного промысла [9, с. 200]. Практиковались обработка дерева и бересты, волокнистых растений и реже шерсти, а также обработка кожи и шкур. Только с развитием торговли в притрактовой зоне стали развиваться столярный, бондарный, санный и тележный, валяльный промыслы. Получили распространение отхожие промыслы – сидка дегтя и извоз.

Наиболее развитой сферой деятельности до конца XVIII в. у предков шорцев – абинцев и бирюсинцев считается **традиционная металлургия и кузнечество**, хотя именно этот вид ремесла опутан различными мифами и домыслами, не опирающимися на достоверные артефакты.

Судя по археологическим исследованиям и историческим документам, плавка руды к концу XVIII в. прекратилась, а кузнечество под влиянием русских приняло другой характер. Этому послужил уход с политической арены главных потребителей оружия – енисейских кыргызов и телеутов, и конкуренция со стороны русских кузнецов юга Сибири, а также постоянно возрастающий спрос на пушнину. Практически на всех известных археологических памятниках XVII – XVIII вв. фиксируются кричное железо и ос-

татки сотен железоплавильных печей, из которых полностью было исследовано археологом Ю. В. Шириним не менее 10 [12, с. 210].

Еще до постройки Кузнецкого острога из отписок томских воевод было известно, что в верховьях Томи реки татары-кузнецы «делают доспехи и железы стрельные, и котлы выковывают». Однако попытки со стороны первых кузнечных воевод наладить вывоз кричного железа и организации местного производства для нужд казаков не увенчались успехом из-за дороговизны труда малочисленных русских умельцев и трудности транспортировки. В счет ясака с кузнечных татар брали по 30 – 40 криц (около 1 пуда) только при отсутствии пушнины в счет одного *соболя* [10, с. 127].

В наказе 1622 г. кузнечному воеводе Е. И. Баскакову отмечалось: «около Кузнецкого острогу на Кондоме и на Брасе (Мрассе) реке стоят горы каменные великие, и в тех горах емлют Кузнечские ясачные люди камень да те камень разжигают на дровех и разбивают молотами намелко, а разбив, сеют решетом, а просеев, сыплют понемногу в горн, и в тем сливаецца железо, и в том железе делают пансыри, бехтерцы, шеломы, копы, рогатины и сабли, и всякое железное опричь пишалаей; и те пансыри и бехтерцы продают Колмацким людям, ...а иные есак дают Колмацким людям железом же» [7, с. 80]. В 1625 г. в Кузнецке была срублена государева кузница для переработки ясачного кричного железа в сельскохозяйственный инвентарь с последующей его продажей «пашенным крестьянам... и татарам по тамошней цене». В таможенных книгах Тобольска за XVII в. также указывается о регулярной доставке казаками из Кузнецка на продажу от 10 до 16 пудов «кричного и дельного железа» [1, с. 58].

Русские власти запретили кузнечным татарам изготавливать холодное оружие, платить им алман и продавать кыргызам, джунгарам и телеутам, что постепенно привело к деградации этого вида занятий [6,

с. 82]. Широкое распространения русского импорта привело к полному исчезновению к началу XIX в. традиционной плавки руды малопродуктивным способом и изменило технологию кузнечного дела.

Железную руду кузнечные татары находили в «поверхности гор слоями» или по долинам рек под дерном, а потом доставляли на плотах по Кондоме и Мрассу или на вьючных лошадях к местам плавки. По разным источникам у предков шорцев прослеживается несколько типов плавильных печей. Первый тип – это углубление в земле полусферической формы с поперечным диаметром около 1,5 м и обмазанное слоем глины. Такая печь была раскопана геологом В. Юришем у п. Тоз в низовьях Мрассу в 1960-х годах, план раскопа опубликован, но находки, датируемые XV – XVII в., не сохранились [17, с. 5 – 9]. Технология считается достаточно совершенной. Железо выплавлялось из сидеритовой руды с предварительным обжигом. Вполне вероятно, что тогда целые семьи абинцев специализировались в изготовлении железных изделий для обмена и уплаты алмана кочевникам. Производство железных изделий было для них главным источником существования и являлось мужским занятием.

Второй тип – плавильные печи различной формы (яйцевидной, конусообразной, сферической) с поперечным диаметром до 50 см были описаны в 1734 г. участниками академических экспедиций И. Г. Георги и И. Г. Гмелиным у д. Гадевой в низовьях Кондомы. К этому же типу можно отнести случайно раскопанные печи в 1930-е гг. краеведом К. А. Евреиновым в устье р. Абы в черте современного г. Новокузнецка [5].

По свидетельству И. Г. Георги, «Абинцы плавят железные руды, которые находят они в поверхности гор слоями или в болотах своих под дерном. Плавильное их заведение едва ли может быть проще. Плавильная печь делается в зимней хижине и состоит в гемисферическом на пядень углубления глинистаго пола в избе, у котораго находится на одной стороне для действованиа двумя мехами небольшое отверстие. Яма покрывается круглою горбатою вьюшкою из глины, у которой в самом верху есть отверстие пространством дюйма в два. Когда плавят, то наполняют печь такими мелкими уголями, какие только сквозь отверстие проходить могут, и оные поджигают. А как они совсем разгорятся, то при безпрестанном раздувании мехами бросают попеременно сквозь отверстие в печь то уголье, то по небольшому количеству изтолченной мелко руды. Часа в полтора выходит руды около трех фунтов (800 граммов). Вскрывши печь, очищают они переплавленную руду от огарков биением оной деревянными полениями. Из выплавленного таким образом железа куют они на каменных наковальных железными молотами железцы к стрелам и заступы; больше же продают невыделанного железа Российским кузнецам» [2, с. 286].

Подобное описание печи в д. Гадевой оставил другой участник академической экспедиции И. Г. Гмелин: «Наконец, нас ввели в одну юрту, перед входом мне в глаза бросилась домница. Ясно, что для плавильной печи не требовалось специальной юрты, и что для этой цели оказалась пригодной любая юрта. В этой же юрте живут и люди... Печь стоит там же, где

обычно находится очаг для варки пищу, лишь есть небольшая яма. Это углубление, имеющееся у всех татар на месте очага, образует часть домницы. Глиняное сооружение над ямой одинакового с ней поперечника около полуфунта, кверху сужается, и верхний поперечник на расстоянии фута от пола не превышает полутора дюймов; все это составляет, вместе с ямой плавильную печь. Впереди есть отверстие, которое при плавке замуровывают, с боку есть другое, в которое вставляют два меха. Вся работа выполняется двумя татарами; один попеременно подносит уголь и руду, причем руды он брал на закладку не более того количества, которое умещается на кончике ножа, руда употреблялась в мелко измельченном виде. Таким образом он заполнял всю печь, а другой парень в это время дул двумя мехами. Как только уголь немного осядет, приносятся новые порции руды и угля, и это повторяется до тех пор, пока не будет засыпано в печь около трех фунтов руды. Больше туда зараз не входит. После того как засыпана последняя руда, плавильщик, подув немного мехами, щипцами вынимает замурованный снизу камень. Крица расположена там же, в яме, он ее извлекает из углей и очищает от прилипшего шлака, постукивая об нее чурбаком. Из трех фунтов руды получают приблизительно до двух фунтов железа (800 грамм), которое хотя и выглядит довольно нечистым, однако на деле оно хорошее. Все это мы наблюдали в течение полутора часов» [3, с. 162].

К. А. Евреинов по формам днищ и обломкам стенок сделал графическую реконструкцию с размерами древних железоделательных печей. При этом использовал устные воспоминания, полученные от старейших жителей окрестных шорских улусов, которые, как отметил археолог Ю. В. Ширин, до мельчайших деталей совпали с описаниями И. Г. Гмелина и И. Г. Георги, а также с его реконструкциями найденных при раскопках печей. Если принять на веру это утверждение К. А. Евреинова и возможную стойкую генетическую память абинских стариков, то традиционные плавки должны были сохраняться до середины XIX в., что не подтверждается другими источниками (рис. 1).

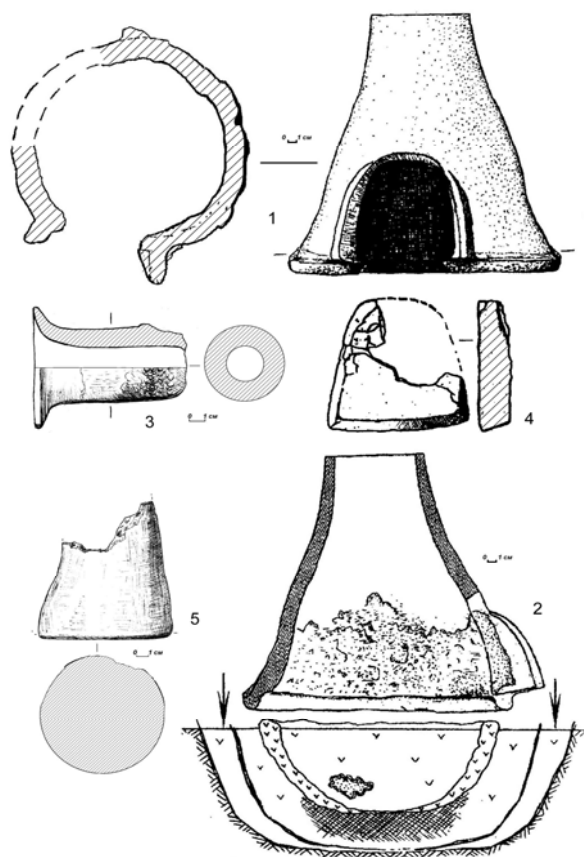


Рис. 1. Плавильная печь

Раскопки археолога Ю. В. Ширина в 1990–2000 гг. на территории современной Горной Шории и особенно на поселении Тешь-5 в бассейне р. Кондомы в 1 км к северу от с. Кузедеево, в устье левого притока р. Тёш, р. Балабачихи, позволяют уточнить конструктивные особенности домниц кузнецких татар и технологические приемы при плавках. В ходе раскопок одного из жилищ на р. Тешь был исследован довольно хорошо сохранившийся металлургический комплекс. Причем еще в процессе постройки жилища был снят дерн, пошедший впоследствии на обваловку стен одага.

Как явствует из материалов раскопок, такие печи периода угасания металлургии в XVIII в. располагались в жилой юрте или на месте очажной ямки у входной стены, или у противоположной входу стены по центральной оси жилища, или, видимо в летнее время, рядом с каркасной юртой *одаг* под жердяным навесом. Углубление диаметром примерно 50 см и глубиной до 20 см в глинистой почве пола дополнительно было проложено двумя слоями бересты и обмазано между ними и снаружи по всему углублению печи глиной, вероятно для изоляции от грунтовых вод. Толщина глиняных стенок основания не превышала 10 см.

Съемная глиняная конструкция печи в виде полусферической или конической формы диаметром в основании до 32 см и высотой до 35 сантиметров. В верхней ее части имелось сквозное круглое отверстие диаметром до 10 см для засыпки железным ножом поочередно древесного угля и мелко измельченной же-

лезной руды. Толщина стенок съемной крышки уменьшалась к вершине от 2,5 до 1 см. Вдоль внутренней кромки основания выбран уступ для более плотного охвата низкого бортика ямы.

В стенке крышки делалось два отверстия: одно в виде арки 14x12 см служило для извлечения крицы и шлака железными клещами *кыскаш* и во время плавки замуровывалось хорошо подогнанной глиняной пробкой толщиной до 3 см; к другому круглому отверстию присоединялось глиняное сопло из белой огнеупорной глины внешним диаметром 4,5 см, длиной до 12 см и с раструбом-переходником диаметром 2,5 см для подвода мехов в виде двух кожаных мешков с клапанами, изготовленных из снятой чулком шкуры с ног лошади. В суживающийся конец вставлялось вилкообразное сопло из черемуховых желобков, связанных корнем и обмазанных глиной, а в расширяющийся конец – круглая дощечка с кожаным клапаном. Перед началом плавки швы у печи, вдоль дна крышки и у боковых технологических отверстий, замазывались глиной.

После окончания плавки полученную рыхлую крицу вынимали через вскрытое отверстие железными клещами, проковывали ее большими деревянными молотками на каменной наковальне *ташдожу*, пока она не остыла, чтобы «обжечь», т. е. освободить от шлаков, превратив в монолитный кусок. Из полученной крицы-бруска, используя зубила, клещи и железные молотки, ковали наконечники стрел, копья, панцири, сабли, удила, тавра для лошадей, мотыги-абылы, котлы, кувшины, кольца, серьги, раскаляя заготовки на древесных углях с использованием таких мехов, как при плавке. Для вторичного использования печь заново готовили, освобождая от шлаковых лепёшек со дна ямы и заново промазывая глиной. Потери железа в шлаке достигали более 40 %, несмотря на мелкие фракции (до 0,5 см) засыпаемой руды [12, с. 215].

С появлением русских кузнечных инструментов и новой технологии кузнечного дела у шорцев сохранялись традиционные приспособления для обработки металлов, о чем свидетельствует своя тюркская терминология. Так, пулелейка, представляющая собой кованые плоскогубцы с округлой выемкой внутри для заливки свинца, у шорцев до сих пор называется *окурчан-оргуш-лячка* или *калып*. Большая же часть кузнечного инструмента имеет такие же названия, что и инструменты у русских [14, с. 187 - 192].

В конце XIX – первой четверти XX в. у шорцев, проживавших по соседству с переселенцами, появились мастера, овладевшие кузнечным ремеслом от русских. Набор кузнечного инструмента у всех был универсальный: молот, наковальня, молоток-ручник, клещи, перка, щипцы, зубило, оправка и т. п.

Местные кузнецы ковали детали для сельскохозяйственных орудий – наконечники для сох, рабочие части для литовок, серпов, лопат, топоров, ножей. К началу XX в. только в одном г. Кузнецке было 13 частных кузниц, где ремонтировали ведра, лейки, чайники из жести, выковывали подковы и подковочные гвозди, изготавливали железный ход к телегам, окывывали колеса, сани, делали водосточные трубы к до-

мам, железные печи и трубы к ним. Листовое железо и другие материалы доставлялись с Алтайских железодобывающих заводов и продавались в купеческих лавках Кузнецка [8, с. 77 - 78].

С развитием торговли в городах Сибири и пуском Гурьевского и Томского металлургических заводов металлическая утварь стала приобретаться на ярмарках. Особо ценились изделия Томского и Гурьевского металлургических заводов – чугунные гусятницы, жаровни, сковороды и рукомойки. До сих пор шорцы используют плоские котлы *кооргуш* и глубокие *казан*, сковороды, ухваты *капкыш*, кочерги *козеге*, чайники, самовары кустарного производства, охотно приобретались на ярмарках и тульские медные, позднее - никелированные самовары. В русских печах пищу готовят в чугунках – горшках грушевидной формы, а хлеб

пекут в сковородах. Используются чугунные кувшиновидные сосуды *роче* с высоким горлом производства Абазинского и Гурьевского заводов, составляющие комплект самогонного аппарата.

В это время шорцы-мастера каждого крупного улуса обзаводились типичным для русской кузницы инвентарем – наковальней и мехами, выковывали или покупали клещи, ручки, кувалды, зубила. Помимо подковки лошадей ковали необходимые детали для сельскохозяйственных орудий – наконечники для мотыги и сохи, рабочие части для литовок, серпов, лопат, топоров, вил. Ковали свой собственный кузнечный инструмент и на заказ плотникам и столярам детали охотничьих ружей. Эта устоявшаяся традиция сохранялась и в колхозный период вплоть до начала 1970-х гг. (рис. 2).

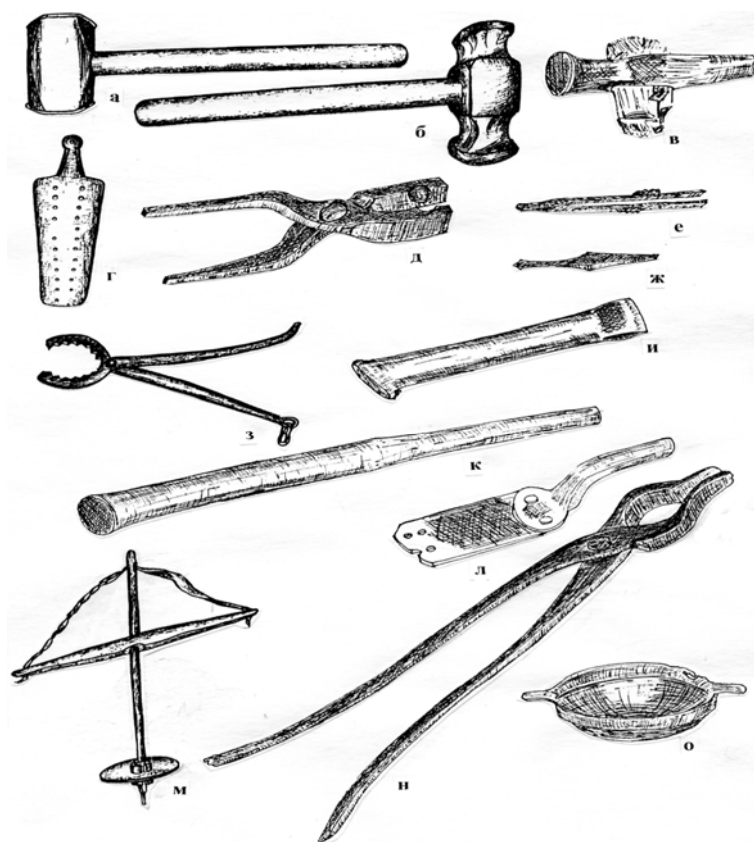


Рис. 2. Кузнечный инструмент: а), б) молот, в) молоток-ручник, г) перка, д) пулелейка, е) пинцет, ж) игла вентиляционная, з) щипцы, и) зубило, к) оправка, л) совок, м) ручное сверло, н) клещи, о) форма для литья

**Гончарство** зафиксировано в начале XX в. только в улусе Усть-Мрассу и было, как и ткачество, только женским занятием. Мужская часть работы ограничивалась заготовкой глины, обжигом и сбытом готовой продукции.

Технология создания глиняных изделий была довольно проста. В жилой юрте с вечера в деревянных корытах *карит куман салган* замешивали глину с песком. На следующий день на толстой плахе лопаткой *калек* и молотком *топкак* вначале отбивали лепешкой глину для дна сосуда, а потом, зажимая заготовку между ступнями ног, наращивали его стенки слоями, используя маленькую колотушку *тундук* для выравнивания полости сосуда и плоскую лопатку *чакпыш* для сглаживания стенок нанесения орнамента. Для

скрепления полос стенки при ручной лепке использовали 7 – 8 ивовых обручей *шыйик* разного диаметра, а для отделения готового горшка от обручей - деревянный ножичек *кескиш* [4].

Набор глиняных изделий был разнообразным – толстостенные горшки *селек кодеш* для похлебок, круглодонные горшки *тапнек* с носиком-сливом для подсолнечного масла, высокие подойники с ручкой и носиком-сливом *молонзыек* для молока, керамические жировые светильники различной формы *паспешнек*, глиняные сковороды, а также кружки с рукояткой и чашки. Многие из них по форме напоминали глиняную посуду русских крестьян Томской губернии (рис. 3).



*Рис. 3. Гончарство: а) колотушка тундюк; б) обруч шыйык; в) гончарная лопатка чаккыш; г) нож кескиш; д) молоток для разбивания глины; е), ж), м) подсвечники; з) горшок для топки сала; и), к) горшки; л) молочник; н) гончарный круг; о), п) кувшины; р) горшок; с) крынка; т) корчага*

Форма, орнамент и технология изготовления фрагментов сосудов, найденных при археологических раскопках поселений кузнецких татар, указывают на позднее распространение гончарства - не ранее конца XVIII в., причем в том виде, в котором оно зафиксировано этнографами в начале XX в. На поселениях обнаружены сосуды, орнаментированные крупнозубой гребенкой. Единичны оттиски гладкого штампа в виде креста и кольца - оттиска ружейной гильзы. Есть случаи орнаментации обреза венчика, но чаще встречается украшение плечика сосуда редкими оттисками слегка наклоненного гребчатого штампа [13, с. 48 – 49].

На русские поселения XVII – XVIII в. лепная керамика, вероятнее всего, попадала от кузнецких татар, проживающих вблизи Кузнецкого острога. По предположению археологов это могло происходить как путем торгового обмена, так и в результате смешанных браков [11, с. 107 - 108]. Изготовленные нижне-мрасскими шорцами в начале XX в. кустарным лепным способом горшки, молочники, светильники поначалу были альтернативой из-за своей дешевизны и прочности приобретаемым на ярмарках глазурованным горшкам и крынкам, изготовленным с помощью гончарного круга, которые постепенно полностью вытеснили шорскую лепную посуду.

### Литература

1. Вилков, О. Н. Ремесло и торговля Западной Сибири в XVII в. / О. Н. Вилков. – М., 1967. – 290 с.
2. Георги, И. Г. Описание всех в Российском государстве обитающих народов / И. Г. Георги. – СПб., 1776. – Ч. 2.
3. Гмелин, И. Г. Поездки по Рудному Алтаю в августе - сентябре 1734 года (из книги «Reise durch Sibirien vonden Jahre 1733 – 1734» (перевод) / И. Г. Гмелин // Кузнецкая старина. – Новокузнецк, 1994а. – Вып. II.
4. Дыренкова, Н. П. Архив Института антропологии и этнографии (АИАЭ РАН). Ф. 3. Оп. 2. Д. 122.
5. Евреинов. Архив Новокузнецкого краеведческого музея (НКМ): НФ-Д. Оп. 1. – Р. 2. Д. 52.
6. Кашин, В. И. Крестьянская железодельная промышленность Кузнецкого края в XVII - XVIII вв. / В. И. Кашин // Проблемы истории докапиталистических обществ. – М.; Л., 1934. – № 7 - 8. – С. 11 - 31; № 9 - 10. – С. 79 - 100.

7. Кузнечские акты XVII – первой половины XVIII вв.: сб. док. – Кемерово, 2000. – Вып. I. – 184 с.
8. Майорова, Е. В. Формы хозяйственной деятельности жителей г. Кузнецка в конце XIX – начале XX вв. (по воспоминаниям старожилов) / Е. В. Майорова // Кузнечская старина: ист.-краев. сб.; отв. ред. Ю. В. Ширин. – Новокузнецк, 1999. – Вып. 3.
9. Радлов, В. В. Из Сибири: страницы дневника / В. В. Радлов. – М., 1989. – 749 с.
10. Сергеев, В. И. Железодельное производство в Томске и Кузнецке в первой трети XVII века / В. И. Сергеев // Русское население Поморья и Сибири. – М., 1973.
11. Ширин, Ю. В. Керамика кузнечских татар на русских поселениях XVII века / Ю. В. Ширин // Этнические и этнокультурные процессы у народов Сибири: история и современность. – Кемерово, 1992.
12. Ширин, Ю. В. Металлургия кузнечских татар в XVIII веке / Ю. В. Ширин // Вопросы археологии и истории Южной Сибири. – Барнаул, 1999.
13. Ширин, Ю. В. Орнаментация средневековой керамики Южного Кузбасса / Ю. В. Ширин // Орнамент народов Западной Сибири. – Томск: Изд-во ТГУ, 1992.
14. Шорцы. Каталог этнографических коллекций музеев России. – Ч. 2: Производящее хозяйство. – Кемерово, 1999.
15. Юриш, В. О. Следы Усчилар / В. О. Юриш // Огни Кузбасса. – Кемерово, 1968. – № 2.

**Информация об авторе:**

**Кимеев Валерий Макарович** – доктор исторических наук, профессор кафедры археологии КемГУ, 89059608941, 58-10-21, Kimeev@mail.ru.

**Valeriy M. Kimeev** – Doctor of History, Professor at the Department of Archaeology, Kemerovo State University.