

## В ПОМОЩЬ ИЗУЧАЮЩИМ ОТЕЧЕСТВЕННУЮ ИСТОРИЮ

*С.И. Голотик, А.Б. Данилин,  
Е.Н. Евсеева, С.В. Карпенко*

### **СОВЕТСКАЯ РОССИЯ В 20-е гг.: НЭП, ВЛАСТЬ БОЛЬШЕВИКОВ И ОБЩЕСТВО**

#### Социально-экономическое развитие

В ходе Гражданской войны хозяйственная разруха неуклонно нарастала. Прежде всего – шло постоянное сокращение числа действующих предприятий и падение производительности труда рабочих, материально не заинтересованных в количестве и качестве выпускаемых изделий. Но это не вызывало особых волнений большевиков. Например, в декабре 1920 г. на VIII Всероссийском съезде Советов в выступлениях лидеров партии и государства не прозвучало особой тревоги по поводу очевидной экономической неэффективности военного коммунизма. Главной задачей по-прежнему считалась необходимость удержать власть до победы пролетарских революций в развитых странах. Предполагалось, что в ходе мировой революции будет образовано единое коммунистическое государство. За основу политической системы в нем будут взяты Советы, уже созданные в России, а к ним добавится передовая система организации производства западных стран.

Но планы эти были иллюзорными. А ситуация в стране все обострялась, выходила из-под контроля большевистской власти и в итоге вылилась в тяжелейший социально-экономический и политический кризис конца 1920 – начала 1921 гг.

Во-первых, в условиях Гражданской войны и политики военного коммунизма полностью прекратила существование финансово-кредитная система, деньги при отсутствии товаров в продаже обесценились, практически превратились в цветные бумажки, цены достигли астрономи-

ческих размеров: товары, стоившие до 1914 г. рубли, теперь стоили на черном рынке сотни тысяч).

Во-вторых, крестьяне с оружием в руках поднимались против продразверстки и “комиссародержавия”. Наибольшей остроты крестьянские восстания, переросшие в относительно организованные повстанческие движения, достигли к весне 1921 г. На Украине и на юге России сражались отряды Повстанческой армии Н. Махно (до 3 тыс.), в Тамбовской губернии действовала крестьянская армия А.С. Антонова (до 50 тыс.), в Западной Сибири воевала крестьянская армия В.А. Родина, беспокойно было в казачьих областях Дона и Кубани. В рядах повстанцев находились казаки и крестьяне, провоевавшие всю Гражданскую войну как в белых войсках, так и в Красной армии. За три месяца на охваченных восстаниями территориях погибло более 10 тыс. партийных, советских работников, чекистов, милиционеров. Руководителями повстанцев, как правило, были эсеры. Идеология повстанцев отрицала диктатуру генералов и большевиков и ратовала за “третий путь”, путь “истинного народоправства”. Самыми популярными среди повстанцев были лозунги: “Долой продразверстку!” “За Советы без коммунистов!”, “Да здравствует свободная торговля!”. К массовому повстанческому движению добавились демонстрации и забастовки рабочих в Петрограде и других промышленных городах. Кульминацией антибольшевистского движения стало восстание матросов Балтийского флота и рабочих ремонтных мастерских в крепости Кронштадт в марте 1921 г., грозившее перекинуться на Петроград. Властям с большим трудом удалось подавить его, направив против восставших части Красной армии под командованием М.Н. Тухачевского.

В-третьих, к окончанию Гражданской войны в европейской части России в рядах Красной армии насчитывалось 5 млн. бойцов и командиров. Но средств на их содержание (питание, обмундирование, обувь и т.д.) у страны не было. В армии росли антибольшевистские настроения, дезертирство и бандитизм. Единственным выходом стала демобилизация армии. К 1923 г. осталось под ружьем 516 тыс. человек. Демобилизация армии, сокращение штатов и числа предприятий и учреждений, приток населения из голодающих губерний, привели к тому, что массовым явлением в городах стала безработица.

В-четвертых, по стране катился вал преступности и бандитизма. “Петроградская правда” писала в ноябре 1922 г.: “Среди широких масс создается представление, что после 12 часов вечера выйти на улицу нельзя – разденут. Грабители наглеют. На днях вывесили объявление:

“До 9 часов шуба ваша, а после – наша”. Грабежи, кражи, разбои, убийства – характерная черта российской повседневности начала 20-х гг.

В-пятых, партия большевиков оказалась на грани раскола: внутри нее началась острая борьба. Внешне эта борьба выглядела как “дискуссия о профсоюзах”, по сути же это был ожесточенный спор между теми, кто предлагал ослабить политику военного коммунизма (как минимум – смягчить для крестьян условия продразверстки и частично вернуть рабочим право участвовать в управлении предприятиями), и теми, кто настаивал на дальнейшем “закручивании гаек” военного коммунизма, видя в нем самую короткую и прямую дорогу к социализму и дальше к коммунизму настоящему (обществу без частной собственности, торговли, денег и эксплуатации).

В.И. Ленин, который в 1920 г. категорически отвергал все предложения смягчить продразверстку, осознав масштабы кризиса и оценив его как самый острый кризис большевистской власти за все три года ее существования, пришел к заключению, что перейти к социализму через военный коммунизм невозможно, а власть большевиков в России может быть спасена только уступками крестьянству, которое после разгрома белых армий и ликвидации угрозы возвращения помещиков больше не хочет мириться с продразверсткой и отсутствием свободы торговли.

Преодолев сопротивление и недоверие многих делегатов, считавших отказ от продразверстки “отступлением”, Ленин добился на X съезде РКП(б) в марте 1921 г. принятия решения о замене продразверстки продуктовым (натуральным, а не денежным) налогом. На этом настаивали сами крестьяне: веками они платили собственнику земли часть урожая, привыкли к такой форме уплаты за право пользоваться землей, считали продналог справедливым и рассчитывали, как и прежде, оставшуюся после уплаты налога часть урожая продавать на рынке по “вольным” (рыночным) ценам, чтобы на вырученные деньги покупать необходимые им промышленные товары (сельхозорудия, одежду, обувь, ткани, керосин, мыло и т.д.).

Но первоначально Ленин и другие большевистские лидеры предполагали сохранить государственную монополию внутренней торговли и другие основы военного коммунизма. Они опасались давать крестьянам свободу торговли в масштабах всей страны, считая это возвращением к капитализму. Поэтому те сельхозпродукты, которые оставались у крестьян после уплаты натурального налога, предполагалось получать у них путем прямого (то есть без денег и рынка) обмена на про-

мышленные товары через органы Наркомпрода. А свободную частную торговлю предполагали ограничить местными рынками<sup>1</sup>.

Развитием решения X партсъезда по экономической политике стали постановления X Всероссийской партийной конференции, проходившей в мае 1921 г. Конференция заслушала доклад Ленина об экономической политике и постановила:

“1. Коренная политическая задача момента состоит в полном усвоении и точном проведении всеми партийными и советскими работниками новой экономической политики. Эту политику партия признает установленной на долгий, измеряемый период времени и требует от всех проведения ее с безусловной тщательностью и добросовестностью.

2. Основным рычагом новой экономической политики признается товарообмен. Правильные взаимоотношения между пролетариатом и крестьянством, создание вполне устойчивой формы экономического союза обоих этих классов на период перехода от капитализма к социализму невозможны без установления систематического товарообмена или продуктообмена между промышленностью и земледелием”.

Однако экономическое развитие страны пошло по другому пути, который диктовался реальной ситуацией и законами развития экономики, а не иллюзиями и догмами большевиков.

В 1921 г. страшная засуха обрушилась на 35 губерний Средней и Нижней Волги, Предуралья, Северного Казахстана, Западной Сибири, то есть на основные зернопроизводящие районы страны. На 20 млн. десятин выгоревшей земли проживало 37 млн. человек. Засуха – природное явление. Начался голод. Но голод – это уже явление социальное. За годы Гражданской войны у крестьян под видом “излишков” было принудительно изъято почти все зерно, включая семенное (то есть отложенное для посева на следующий год), в деревне были съедены все сведенные к минимуму страховые запасы, до минимума сократилось поголовье скота. В итоге засуху крестьянские хозяйства встретили в корне разоренными и обескровленными.

В Москву летели отчаянные телеграммы. “Один сплошной кошмарный ужас царит в нашем уезде (Бузулукский). Голод схватил за горло. Голодающие съели всех кошек, собак, всю падаль, стали есть умерших людей. Из амбара, куда складываются до погребения трупы людей, эти трупы по ночам воруются и съедаются. Раскапываются могилы... Бейте тревогу, окажите подмогу, иначе весь уезд превратится в пустыню”. Человеческая жизнь стала разменной монетой в условиях социального эксперимента, проводимого большевистской диктатурой (насильствен-

ного насаждения военного коммунизма), усугубленного природной стихией.

К голоду добавились массовые антибольшевистские настроения среди населения, невозможность организовать товарообмен с деревней из-за отсутствия в распоряжении государства запасов промышленных товаров, отсутствие финансовых средств для восстановления промышленности и рост безработицы. Вдобавок столь фанатично ожидаемая большевиками, как вождями, так и рядовыми членами партии, “мировая революция” явно “запаздывала”. Все это заставило большевиков окончательно отказаться от основ военного коммунизма и сделать следующий шаг к свободе товарно-денежных отношений, к использованию традиционных капиталистических (рыночных) методов хозяйствования.

Летом – осенью 1921 г. правительство Ленина отменило государственный товарообмен, разрешило свободу торговли, приступило к денационализации промышленности. Мелкие и средние предприятия, прежде всего легкой и пищевой промышленности, стали возвращаться их бывшим хозяевам в собственность или сдаваться в аренду другим предпринимателям. А предприятия, оставшиеся в собственности государства, получили право продавать часть своей продукции на свободном рынке.

Сущность новой экономической политики (НЭП) состояла в частичном возвращении к товарно-денежным отношениям при сохранении “командных высот в экономике” в руках партийно-государственного аппарата (государственная собственность на землю и ее недра, тяжелую промышленность, транспорт и финансово-кредитные учреждения, государственная монополия внешней торговли).

Основными чертами НЭПа были:

- | В промышленности:   | В сельском хозяйстве:   |
|---|---|
| - введение элементов хозрасчета (самостоятельности) в государственной промышленности, | - замена продразверстки продналогом (натуральным налогом),              |
| - поощрение частного и смешанного капитала,   | - возвращение к свободной торговле хлебом и другими продуктами питания, |
| - отмена всеобщей трудовой повинности, образование рынка рабочей силы,                | - отказ от насаждения коммун на селе,                                   |
| - привлечение иностранного капитала через концессии,                                  | - разрешение ограниченной аренды земли и использования наемного труда,  |
| - переход от натуральной оплаты   | - развитие системы контрактации   |

труда к денежной,  
- введение тарифной системы оплаты труда,  
- развитие внешней торговли при государственной монополии на нее как связь с мировой экономикой,  
- восстановление принципа платности во взаимоотношениях государства – частника, государства – гражданина, государства – кооперации,  
- относительная стабилизация денежного обращения,  
- реорганизация аппарата государственного управления в сторону сокращения административных расходов.

и сельской кооперации.

*Свидетельствуют документы:*

Из декрета ВЦИК “О замене продовольственной и сырьевой разверстки натуральным налогом” от 21 марта 1921 г.

Из декрета СНК “Наказ СТО о проведении в жизнь начал новой экономической политики” от 9 августа 1921 г.

“1. Для обеспечения правильного и спокойного ведения хозяйства на основе более свободного распоряжения земледельца продуктами своего труда и своими хозяйственными средствами, для укрепления крестьянского хозяйства и поднятия его производительности, а также в целях точного установления падающих на земледельцев государственных обязательств, разверстка, как способ государственных заготовок продовольствия,

“...4. Предотвращая дальнейшее падение народного хозяйства, необходимо перестроиться на следующих началах: а) государство в лице Высшего Совета Народного Хозяйства и его местных органов сосредотачивает в своем непосредственном управлении отдельные отрасли производства и определенное число крупных или почему-либо с государственной точки зрения важных, а также подсобных к ним предприятий , вза-

сырья и фуража, заменяется натуральным налогом...

3. Налог взимается в виде процентного или долевого отчисления от произведенных в хозяйстве продуктов, исходя из учета урожая, числа едоков в хозяйстве и наличия скота в нем...

7. Ответственность за выполнение налога возлагается на каждого отдельного хозяина, и органам Советской власти поручается налагать взыскания на каждого, кто не выполнил налога. Круговая повинность отменяется...

8. Все запасы продовольствия, сырья и фуража, остающиеся у земледельцев после выполнения ими налога, находятся в полном их распоряжении и могут быть использованы ими для улучшения укрепления своего хозяйства, для повышения личного потребления и для обмена на продукты фабрично-заводской и кустарной промышленности и сельскохозяйственного производства. Обмен допускается в пределах хозяйственного оборота как через кооперативные организации, так и на рынках и базарах..."

имно дополняющих друг друга, б) эти предприятия ведутся на началах точного хозяйственного расчета... (более 7 000 промышленных предприятий).

5. Предприятия, не вошедшие в вышеуказанные группы должны быть... сдаваемы в аренду кооперативам, товариществам и другим объединениям, а также частным лицам... (более 12 000 промышленных предприятий).

6. Предприятия, оставшиеся не сданными в аренду и ведение которых государство и его органы не берут на себя, подлежат закрытию, а рабочие и служащие распределяются между работающими предприятиями, по государственным работам и советским хозяйствам; оставшиеся же без работы поступают на учет отделов труда и получают помощь государства...

11. В тех же целях, для поднятия и устойчивости нашего рубля, необходимо проведение ряда мер к обратному приливу денег в кассы государства, исходя из принципа, что в области народного хозяйства государство при данном состоянии своих государственных ресурсов и впредь до поднятия хотя бы основных отраслей его, никаких хозяйственных услуг никому даром оказывать не может. В ряду принимаемых мер надо обратить внимание на открытие ссудосберегательных касс, разрешение кредитной кооперации, переход к веде-

нию коммунальных предприятий на началах оплаты и т.п....

14. При осуществлении всей вышеуказанной экономической политики необходимо точное разграничение функций и компетенции различных хозяйственных советских учреждений... Высший Совет Народного Хозяйства является органом (на правах комиссариата), проводящим в деловом порядке утвержденные Советом Труда и Оборона (так стал с 1920 г. именоваться Совет рабочей и крестьянской обороны) планы и общие хозяйственные директивы в области промышленности. При проведении в жизнь производственных заданий Совета Труда и Оборона все органы управления промышленностью несут строгую персональную ответственность по суду за рациональное ведение, на вышеуказанных хозяйственных основах, порученных им предприятий...”

Итак, свободная торговля после трех лет ожесточенной Гражданской войны и насильственного насаждения военного коммунизма. Что это? Отказ от марксистских принципов или тактический маневр, временная уступка партии, диктаторски правящей от имени пролетариата огромной крестьянской страной?

Через год после отмены продразверстки Ленин заметил: “Вырывается машина из рук: как будто бы сидит человек, который ею правит, а машина едет не туда, совсем не так, как воображает тот, кто сидит у руля этой машины”.

НЭП создал условия для восстановления сельского хозяйства и промышленности. Уже осенью 1922 г. появились первые признаки улучшения экономического положения: голод был преодолен, на рынках



появились продукты, стали открываться частные магазины, частные предприятия дали первую продукцию. Но вместе с тем начался неизбежный рост частной собственности в деревне и в городе: поправляли свои хозяйства зажиточные крестьяне, богатели промышленники и торговцы, прозванные нэпманами.

Это крайне беспокоило многих членов партии большевиков, считавших, что денационализация и свобода торговли ведут к реставрации капитализма в России. Это беспокойство усиливали новые настроения в среде антибольшевистской эмиграции. Лидеры и идеологи либеральных и социалистических партий и групп оценили НЭП как первый шаг большевиков к отказу от своих утопий и экспериментов, как первый шаг в возвращении России на нормальный путь исторического развития. В печати и устно они открыто выражали надежду, что НЭП рано или поздно приведет к падению диктатуры большевиков.

В этих условиях жизненное значение для большевиков приобрел вопрос: куда ведет НЭП – вперед в социализм или обратно в капитализм?

В работах 1921 – 1923 гг. Ленин активно развивал свою теорию новой экономической политики, доказывая, что использование товарно-денежных отношений в форме госкапитализма<sup>2</sup> при диктатуре большевистского государства, удерживающего за собой “командные высоты в экономике”, – единственный путь крестьянской России к социализму, основой которого станут индустрия, общественная собственность и безрыночная экономика. При этом он считал исключительно важным сохранение монополии большевиков на политическую власть и сохранение единства партии. Только при этих условиях, по его мнению, Советское государство сможет эффективно влиять на экономическую жизнь страны и направлять ее развитие по социалистическому пути.

Таким образом, НЭП в своей зрелой форме нес в себе два глубоких и серьезных противоречия.

Первое: между рыночным методом строительства социализма и его целью – созданием безрыночной социалистической экономики.

Второе: между монополией большевиков на политическую власть и многообразием политических и экономических интересов различных социальных групп (рабочего класса, крестьянства, нэпманской буржуазии, бюрократии, интеллигенции).

Решение этих противоречий открывало перед страной два пути дальнейшего исторического развития.

Первый: большевики развивают НЭП, проводя более радикальную экономическую реформу и открывая больший простор для рыноч-

ных отношений и частнопредпринимательской деятельности (включая отказ от государственной монополии на внешнюю торговлю), рискуя потерять власть.

Второй: большевики ликвидируют НЭП и переходят к безрыночной экономике (без частной собственности, свободы торговли и предпринимательства), укрепляя свою монополию на власть.

По какому пути пойдет страна, зависело от многих экономических, социальных, политических и идеологических факторов.

Главным мотором НЭПа и возрождения российской экономики на основе НЭПа стали индивидуальное крестьянское хозяйство, предприимчивость крестьян, их заинтересованность в результатах своего труда. Являясь монопольным производителем продовольствия и сырья, крестьянин распорядился теперь выращенной продукцией по собственному усмотрению. Его обязанностью перед государством была своевременная уплата продналога, который с 1924 г. мог уже выплачиваться не сельхозпродуктами, а деньгами. Крестьянин сам решал, сколько посеять, сколько оставить в амбаре, а сколько продать. Он жил по принципу: в первую очередь обеспечить себя. Внутри крестьянского двора кустарным способом изготавливали одежду, обувь, домашнюю утварь. Если крестьянин шел в сельскую лавку, то покупал там товар, который не мог сам произвести: соль, спички, мыло, керосин, ситец.

Материальный достаток крестьян был разным. Однако благополучие деревни росло, она возрождалась после революционных и военных потрясений. Доля середняцких хозяйств увеличивалась (до 60% сельского населения). Зажиточные крестьяне, кулаки, (до 15% сельского населения) являлись своеобразным гарантом против голода для бедняков: в случае нужды под кабальные условия займа было у кого одолжить продукты до нового урожая.

Восстанавливающееся крестьянское хозяйство являлось и залогом благополучия города, поскольку крестьянский рынок был главным источником продуктов для горожан.

Товарная продукция поступала от крестьян, которые либо продавали ее заготовителям (частным, государственным и кооперативным), либо торговали сами. Особенно велика была роль частника-заготовителя в глубинных районах. Во второй половине 20-х гг. частник закупал около четверти хлеба в производящих губерниях и до трети сырья. Частник (нэпман) участвовал в производстве товаров и особенно важную роль он играл в торговле. Получение прибыли было главным стимулом и целью предпринимательской деятельности нэпма-

на, именно оно обеспечивало быстроту передвижения, оперативность, высокую сохранность товаров.

В целях обеспечения рентабельности производства на государственных предприятиях осуществлялся их перевод на хозяйственный расчет и объединение их в тресты<sup>3</sup>. В тресты объединялись предприятия одной отрасли, наиболее крупные, с лучшим техническим оборудованием и удобно расположенные для объединения. Каждый трест возглавлялся правлением. Предприятия, входящие в трест, не пользовались правом юридического лица, не имели своего баланса и отчетности, не могли самостоятельно выступать на рынке. Все эти права предоставлялись только управлениям трестов. Процесс трестирования завершился в 1922 г. К середине 1923 г. в стране насчитывалось 478 трестов, из них центральных, находящихся в ведении ВСНХ, - 133 и местных - 345.

Наряду с трестами появились синдикаты. Производственными вопросами они не занимались. В их функции входило снабжение производства сырьем, сбыт готовой продукции. С образованием СССР вся промышленность была подразделена по значению на три категории: общесоюзную, которой управлял ВСНХ СССР, республиканскую и местную.

Восстановление товарно-денежных отношений потребовало скорейшей стабилизации государственных финансов. В октябре 1921 г. был создан Государственный банк РСФСР. Он призван был способствовать кредитам и другим банковским операциям, развитию промышленности, сельского хозяйства и товарооборота. Наряду с Госбанком появились отраслевые банки, создаваемые на акционерных началах. К концу 20-х гг. помимо Госбанка действовали 6 коммерческих, 2 кооперативных и 45 коммунальных банков; решающую роль в них играло государство.

В 1922 – 1924 гг. Наркоматом финансов, возглавляемым Г.Я. Сокольниковым<sup>4</sup>, была проведена первая советская денежная реформа. Поначалу в два приема была осуществлена деноминация<sup>5</sup> огромной денежной массы, имеющей хождение по стране. В 1922 г. за 100 тыс. любых денежных знаков давался 1 советский рубль. На следующий год уже за 1 млн. денежных знаков выдавался 1 советский рубль. Таким образом, в стране было запрещено хождение других денежных знаков. 7 марта 1924 г. в оборот был введен золотой червонец. Червонец, приравненный к 10 дореволюционным золотым рублям, обеспечивался золотом и другими легко реализуемыми ценностями. Вместо обесцененных сов-

знаков были выпущены медные и серебряные монеты, казначейские билеты. Денежная реформа стабилизировала финансово-кредитную систему, позволила преодолеть бюджетный дефицит. Правда, червонец недолго оставался конвертируемой валютой. Уже в 1926 г. спрос частного рынка на золото и иностранную валюту настолько превысил предложение, что Госбанк прекратил размен.

Одновременно в начале 20-х гг. была введена система прямых и косвенных налогов: подоходный, сельскохозяйственный, промысловый, акцизы на товары широкого потребления. Была восстановлена оплата проезда на транспорте, почтовые и гербовые сборы, оплата коммунальных услуг и т.д. Все эти налоги и платежи обеспечивали поступление денег в государственный бюджет.

Особое место в российской экономике занимали частная промышленность и торговля. Во внутренней розничной торговле около 75 % товарооборота принадлежало частным торговым предприятиям, оптовую контролировало государство. Важность рынка и нэпмана для снабжения населения выглядит бесспорной на фоне слабого развития государственной промышленности и торговли. Обувную, трикотажную, швейную отрасли легкой промышленности, традиционно развитые в аграрной России, представляли мелкие предприятия с большой долей ручного труда. Даже наиболее технически оснащенная текстильная промышленность производила в середине 20-х гг. на человека в год всего лишь 12 м хлопчатобумажных тканей при численности населения в 154,2 млн. человек. Выпуск другой продукции был еще меньшим. На душу населения в год производилось 80 см шерстяных тканей, полботинка, один носок или один чулок.

С 1923 г. в стране начался экономический подъем. К середине 20-х гг. сельское хозяйство, легкая и пищевая промышленность достигли в основном довоенного уровня. К 1925 г. довоенный объем промышленного производства был восстановлен. Быстрое восстановление экономики отчасти было обусловлено резким сокращением военных расходов.

В годы НЭПа страна пережила два экономических кризиса: в 1923/24 гг. и в 1927/28 гг. Первопричина их состояла в том, что слабо развитая промышленность и отсталое сельское хозяйство не создавали друг для друга достаточно емких рынков сбыта. Промышленность не удовлетворяла потребности сельского хозяйства в сельхозорудиях и промтоварах народного потребления, а сельское хозяйство не могло

полностью снабдить промышленность сырьем, а городское население – продуктами питания.

Кризис 1923/24 гг. вошел в историю как “кризис сбыта”. Причина кризиса заключалась в том, что руководство хозрасчетных трестов и синдикатов, желая получить максимальную прибыль, предельно “взвинтило” цены на производимые промышленные товары. В то же время государственные закупочные цены на сельскохозяйственные товары оставались низкими. Разница между высокими ценами на промышленные товары и низкими на сельскохозяйственные товары получила название “ножницы цен”. Они достигли максимальной величины в октябре 1923 г. Низкая покупательная способность крестьян привела к затовариванию складов и магазинов промышленной продукцией: полки ломились от товаров, но цены были столь высоки, что крестьяне отказывались покупать товары, считая цены грабительскими. Сокращение объемов продаж вызвало уменьшение прибыли заводов и фабрик, что привело к задержкам в выплате зарплаты рабочим. Это, в свою очередь, вызвало протесты рабочих: начались митинги и демонстрации.

Выйти из кризиса позволило административное вмешательство государства в процесс ценообразования. В 1924 г. отпускные цены на продукцию государственных предприятий были в приказном порядке снижены на 30%. С другой стороны, прошло повышение закупочных цен на сельхозпродукты, сопровождаемое форсированной государственной закупкой зерна для экспорта.

В результате “кризис сбыта” был быстро ликвидирован. Однако на смену ему пришел “товарный голод”: если прежде товаров было много, но крестьяне не могли их купить из-за высоких цен, то теперь крестьяне имели деньги, но товаров в продаже не хватало.

Один из лидеров партии Н.И. Бухарин, активно развивавший ленинские идеи НЭПа, считал, что дальнейшее развитие рыночных отношений – лучшее средство преодоления кризисов и, вместе с тем, путь СССР к социализму. Это, на его взгляд, должно было создать условия для свободного развития индивидуальных крестьянских хозяйств в направлении богатых ферм, и в дальнейшем богатое крестьянство через свободное товарно-денежное обращение вполне сможет сотрудничать с государственной промышленностью: покупать производимые ею товары и тем самым давать необходимые финансовые средства для проведения индустриализации. Бухарин, в отличие от многих большевиков, не считал богатых крестьян (кулаков) угрозой Советской власти и полагал, что через кооперацию, развитие которой направлялось государ-

ством, они будут приближаться к социалистической (коллективной) форме хозяйствования.

Верхи партии большевиков – И.В. Сталин, Л.Б. Каменев и Г.Е. Зиновьев – поддержали Бухарина. В апреле 1925 г. ЦК партии принял решение понизить размер сельхозналога и брать его с крестьян исключительно деньгами, что должно было стимулировать развитие внутренней торговли. Кроме того, крестьянам было разрешено использовать наемный труд сельхозрабочих и выходить из общины для создания самостоятельных хозяйств.

Хотя в 1926 г. валовой объем промышленного производства в целом превысил довоенный уровень, первые результаты нового аграрного курса были отрицательными для власти большевиков. Заплатив денежный налог, крестьяне большую часть зерна отложили в запас и не повезли на рынок, выжидая, когда магазины наполнятся промтоварами.

Тем не менее, восстановление промышленного производства создало условия для улучшения материального положения рабочих. Все рабочие и служащие имели право на ежегодный очередной отпуск не менее двух недель. Повышалась реальная заработная плата, а с ней и спрос на товары народного потребления.

Интересы народного потребления диктовали расширение как частного и государственного производства товаров широкого потребления, так и торговли. Но они не совпадали с планами большевистского руководства, которое в конце 1925 г. приняло решение об ускоренном развитии тяжелой и оборонной промышленности.

Одним из факторов, решающим образом повлиявших на принятие такого решения, стало нарастание экономического отставания СССР от развитых капиталистических стран. Оборудование на предприятиях, не обновлявшееся многие годы, старело. Снижалась производительность. Западные страны уверенно переходили на новые технологии, модернизированное оборудование, повышали качество продукции, всесторонне развивали науку. Мир вступал в новую стадию научно-технического прогресса: массовое применение находили радиотехнические устройства, автоматизация и конвейеризация производства. В СССР только 1924 г. были изготовлены первые колесные и гусеничные трактора на Путиловском, Харьковском и Коломенском заводах. На следующий год было выпущено около 500 тракторов, а рубеж производства в 1000 машин был преодолен только в 1928 г.

Переход к политике форсированной индустриализации был проведен силами государства в рамках плановой централизованной экономики. В

выборе форм и методов индустриализации решающую роль сыграла идеология – марксистское неприятие рынка и частной собственности. Политическое руководство стремилось осуществить индустриализацию в кратчайшие сроки (10 – 15 лет), ожидая скорой войны. В декабре 1925 г. XIV съезд ВКП(б) провозгласил главной задачей экономической политики развитие тяжелой промышленности при сохранении рыночных связей между городом и деревней. Началась разработка первого пятилетнего плана.

Решающим условием его выполнения был форсированный экспорт зерна и других видов сельхозсырья, являвшийся главным источником валюты для закупки машин и оборудования за границей для строящихся промышленных предприятий. С другой стороны, численность городского населения одновременно со строительством новых промышленных предприятий увеличивалась, и государство должно было гарантировать его снабжение продовольствием. Индустриализация, следовательно, нуждалась в огромном количестве зерна. Хлебозаготовки, однако, шли не так быстро, как того желало руководство страны. В 1927 г. не были выполнены планы хлебозаготовок; государство недополучило по сравнению с 1926 г. 128 млн. пудов.

“Кризис хлебозаготовок” 1927/28 гг. во многом был вызван тем, что Великобритания весной 1927 г. разорвала дипломатические отношения с СССР. О скорой войне заговорили газеты. Война – это всегда недостаток продовольствия и рост цен не него. В городах вспыхнула паническая закупка товаров и продуктов питания; полки магазинов опустели. Потому крестьяне, заплатив налог, опять решили придержать зерно и не везти его на рынки. Перебои с поставками хлеба в государственные магазины вели к повышению цен на рынке. Подорожание зерна, которое шло и на корм животным (фураж), вызвало подъем цен на продукцию животноводства. Началась цепная реакция повышения цен. Возникла реальная угроза голода в городах и срыва снабжения Красной армии.

В декабре 1927 г. XV съезд ВКП (б) в целях выхода из кризиса принял решение о дальнейшем развитии индустрии в городе и переходе к активному созданию коллективных хозяйств в деревне. Но при этом решения съезда предполагали сбалансированное развитие промышленного и аграрного секторов народного хозяйства, а главное – использование рыночных механизмов регулирования экономики. По сути, экономическая программа, принятая XV съездом, являлась продолжением и развитием основ НЭПа.

Однако в начале 1928 г. Сталин, сосредоточивший в своих руках власть в партии, приступил к кардинальному повороту в экономической политике. Во время поездки по Сибири в январе 1928 г., встречаясь с партийно-хозяйственными руководителями, он объяснил заготовительный кризис сопротивлением кулачества. Назвав кризис “хлебной стачкой”, он оценивал его как сознательный саботаж со стороны кулаков, рассчитывающих на значительное повышение цен. От местных руководителей он потребовал принять против кулаков “чрезвычайные меры”, главной из которых была конфискация хлеба. В частности, он предложил, фактически – потребовал, применять к саботажникам хлебозаготовок 107-ю статью Уголовного кодекса РСФСР, карающую лишением свободы за спекуляцию. Судей и прокуроров не готовых к подобным действиям, Сталин назвал “господами”, которых следовало “вычистить” и заменить.

Этот начатый Сталиным кардинальный поворот в экономической политике полностью противоречил как взглядам Ленина на НЭП, так и решениям XV партсъезда. Его конечной целью была ликвидация НЭПа и создание в СССР безрыночной экономики.

В соответствии с экономическими переменами в стране в 20-е гг. менялась социальная структура общества. По данным на 1924 г., социальная структура была весьма характерна для государства аграрно-индустриального типа: рабочие составляли 10,4 % населения, крестьяне и кустари – 76,7 %, служащие – 4,4 %, промышленники и торговцы (нэпманы) – 8,5 %. Процентное соотношение городских и сельских жителей составляло 18 : 82.

Одной из острейших социальных проблем была безработица.

В 1921 - 1922 гг. демобилизация армии, сокращение штатов и числа работающих предприятий и учреждений, приток населения из голодающих губерний вызвали рост населения в городах и появление безработицы. На протяжении 20-х гг. наряду с быстрым ростом численности рабочих наблюдался внешне парадоксальный рост числа безработных. В основном это объяснялось тем, что государственный налоговый прессинг и поиск лучшей доли “выталкивали” в города многих крестьян на поиски временного и постоянного заработка.

По данным Госплана, число рабочих, занятых в промышленности в 1921 - 1922 гг. составляло менее 1 млн. 250 тыс. человек, затем начался стабильный рост: в 1923 и 1924 гг. оно составило 1 млн. 900 тыс. и 2 млн. 300 тыс. человек. Безработица увеличилась со 160 тыс. человек в конце 1921 г. до 641 тыс. в конце 1922 г., а к концу 1923 г. было зарегистри-



стрировано 1 млн. 240 тыс. безработных, что составило 18% от общего числа занятых в народном хозяйстве. На каждые 100 человек, искавших работу, в среднем приходилось только 29 рабочих мест; средний период безработицы составил около трех месяцев.

Сохранялась острота жилищной проблемы.

Таким образом, основные итоги НЭПа в социально-экономической сфере состояли в следующем: восстановление сельского хозяйства, промышленности и транспорта, возрождение и развитие торговли, рост численности городского населения, повышение уровня жизни населения, появление и рост экономической мощи “новой буржуазии” в городе и деревне, появление и рост безработицы, нарастание нестабильности.

### Политический режим

В основных чертах политический режим в 20-е гг. характеризовался следующим:

- сохранение и укрепление авторитарной диктатуры,
- завершение разгрома оппозиционных политических партий,
- политические процессы над оппозицией,
- ограничение внутрипартийной демократии, запрет фракций в РКП (б),
- превращение органов госбезопасности (“вооруженный отряд партии”) в инструмент партийной власти и внутрипартийной борьбы,
- борьба в политическом руководстве за власть после смерти Ленина,
- становление партийно-государственной номенклатуры,
- относительная демилитаризация общества,
- завершение правового оформления советской государственности и судопроизводства.

Начало 20-х гг. внесло существенные изменения в высший эшелон правящей партии. В течение пяти лет на вершине партийно-государственной пирамиды находился признанный лидер – В.И. Ленин, лидерство которого признавали даже самые амбициозные большевистские вожди: Л.Д. Троцкий<sup>6</sup>, И.В. Сталин<sup>7</sup>, Л.Б. Каменев<sup>8</sup> и Г.Е. Зиновьев<sup>9</sup>. Опираясь на свой непреклонный авторитет, Ленин проводил достаточно последовательный экономический курс. В декабре 1922 г. состояние здоровья Ленина резко ухудшилось. По настоянию врачей он переехал в Горки, дачное место под Москвой. Между приступами болезни Ленин диктовал письма и статьи, излагая в них свои мысли о дальнейшем развитии страны и задачах партии. Им были надиктованы

“Странички из дневника”, “О кооперации”, “Как нам реорганизовать Рабкрин”, “О нашей революции”, “Лучше меньше, да лучше”, “К вопросу о национальностях и “автономизации””, “Письмо к съезду”. Впоследствии эти ленинские работы получили собирательное название - “ленинское завещание”.

В “Письме к съезду” Ленин дал характеристики шести видным членам ЦК партии, от взаимоотношения которых зависело единство партии. “Тов. Сталин, сделавшись генсеком (Апрель 1922 г. – *Авт.*), сосредоточил в своих руках необъятную власть, и я не уверен, сумеет ли он всегда достаточно осторожно пользоваться этой властью... Сталин слишком груб, и этот недостаток, вполне терпимый в среде и в общении между нами коммунистами, становится нетерпимым в должности генсека. Поэтому я предлагаю товарищам обдумать способ перемещения Сталина с этого места и назначить на это место другого человека...”. Троцкий был охарактеризован как человек, страдающий “...самоуверенностью и чрезмерным увлечением чисто административной стороной дела”.

Увидев в начале 1921 г., что “дискуссия о профсоюзах” быстро привела к созданию фракций<sup>10</sup> внутри партии, к острой борьбе между фракциями и фактически поставила партию на грань раскола, Ленин пришел к заключению: сохранение единства партии - важнейшая гарантия построения социализма. Поэтому на X съезде он добился принятия решения “О единстве партии”. Этим решением запрещалось создание фракций внутри партии. По сути, это был решающий шаг к ликвидации внутрипартийной демократии, который в последствии привел к установлению режима личной власти Сталина.

Борьба между вождями за власть в партии и государстве началась уже в 1923 г., поскольку весной Ленина парализовало.

Внутрипартийная борьба 20-х гг. прошла несколько этапов<sup>11</sup>.

Первый этап длился с осени 1923 – до начала 1925 гг.

Наиболее амбициозные лидеры партии Троцкий и Зиновьев (его поддерживали Каменев и Сталин) видели себя единоличными преемниками Ленина. Осенью 1923 г. Троцкий, член Политбюро и председатель Реввоенсовета СССР, обнаружил, что лично ему преданных руководящих работников в партийно-государственном аппарате “оттирают” и убирают с занимаемых должностей. Эту кадровую политику проводили противники Троцкого, прежде всего - Сталин, который, используя полномочия генерального секретаря ЦК РКП(б), стремился сконцентрировать управление партией в ее центральных органах – ЦК, Политбюро и

других. Эта ситуация толкнула Троцкого выступить с обвинениями партийной верхушки – членов Политбюро Каменева, Зиновьева и Сталина – в “обюрокрачивании”: он требовал положить конец “секретарскому бюрократизму”, остро критиковал внедряемую Сталиным систему назначения руководителей “сверху” и предлагал выбирать их “снизу”. Для борьбы с бюрократизацией он публично предложил “опираться на учащуюся молодежь, как на вернейший барометр партии”. С другой стороны, в опубликованной осенью 1924 г. работе “Уроки Октября” Троцкий подчеркнул свою роль в успехе Октябрьского переворота и вспомнил эпизод со “штрейкбрехерством” Зиновьева<sup>12</sup>.

Борьба против Троцкого объединила трех членов Политбюро Каменева, Зиновьева и Сталина (“тройка”).

“Кризис сбыта” и поиск путей выхода из него в очередной раз, как прежде – другие кризисы в стране, вызвал острую дискуссию внутри партии и обострил борьбу за власть. Дискуссия велась вокруг двух главных вопросов: экономической политики и демократизации партии.

Каменев, Зиновьев, Сталин и их сторонники видели причину кризиса в установлении слишком высоких цен на продукцию государственной промышленности, обвиняя в этом заместителя председателя ВСНХ Г.Л. Пятакова<sup>13</sup>, сторонника Троцкого. Поскольку Троцкий для выхода из кризиса предлагал начать индустриализацию, финансируя ее путем повышения налогообложения крестьян, “тройка” поддержала его оппонента Н.И. Бухарина<sup>14</sup>, выступавшего за ослабление налогового пресса на крестьян с целью создания условий для подъема аграрного сектора.

С другой стороны, “тройка” обвинила Троцкого и его сторонников, названных “левой оппозицией”, в попытке натравить одну часть партии на другую (партийную молодежь на старые кадры); это обвинение было очень серьезным, поскольку в глазах рядовых членов партии попытка ее раскола воспринималась как очень опасное нарушение заветов Ленина. Изобретенный Зиновьевым термин “троцкизм” стал использоваться как синоним антиленинизма.

Быстрый выход из “кризиса сбыта” за счет административного вмешательства в ценообразование и использование подконтрольной Сталину партийной печати для массированного обвинения “оппозиции” в “троцкизме” и попытке расколоть партию позволили Каменеву, Зиновьеву и Сталину (“тройке”) и их сторонникам получить поддержку большинства членов партии в ходе партийной дискуссии. К лету 1924 г. дискуссия закончилась поражением “левой оппозиции”.

За дискуссией последовала массированная компания по дискредитации Троцкого. Все его реальные и мнимые ошибки трактовались как борьба против Ленина и партии. В частности, Сталин опубликовал в “Правде” письмо Троцкого к Н.С. Чхеидзе<sup>15</sup>, написанное в 1913 г., в котором содержались неуважительные высказывания в адрес Ленина.

Троцкий потерпел поражение. В январе 1925 г. он был снят с постов председателя Реввоенсовета и наркома по военным и морским делам.

Второй этап охватил период с весны по конец 1925 г.

Переход “кризиса сбыта” в “товарный голод” и срыв хлебозаготовок в 1925 г. из-за отказа крестьян везти большую часть хлеба на рынок убедили Каменева и Зиновьева в ошибочности взглядов Бухарина. Крестьянство, решили они, пошло по капиталистическому пути развития и необходимо вернуть его на социалистический путь мерами государственного принуждения, в чем они видели первый шаг к выходу из кризиса. Вторым шагом они считали ускоренное развитие государственной индустрии. Однако, считая невозможным возврат к продрозверстке, реальных источников финансирования индустриализации они не видели, что привело их к заключению о невозможности построить социализм в СССР из-за его экономической отсталости до тех пор, пока не победят революции в развитых странах и победивший европейский пролетариат не окажет СССР необходимую экономическую помощь. Тем самым, Каменев и Зиновьев фактически разделили взгляды Троцкого.

Сталин, со своей стороны, поддерживая Бухарина, верившего в возможность построения социализма в изолированном СССР, выдвинул тезис о возможности построения социализма в “отдельно взятой стране” даже в условиях агрессивного капиталистического окружения. Из этого он делал вывод о необходимости развития экономического и дипломатического сотрудничества с этим окружением. Кроме того, стремясь к единоличному лидерству и используя полномочия генсека, Сталин стал перемещать преданных Зиновьеву партийных чиновников на периферийные должности.

Поскольку Троцкий предпочел уклониться от участия в дискуссии по основным направлениям политики перед XIV съездом партии, Сталин и его окружение главной мишенью выбрали Каменева и Зиновьева, при этом выдвинув на острие борьбы Бухарина.

В свою очередь, Зиновьев и Каменев расценили взгляды Сталина как предательство марксистской идеи мировой революции и принципов пролетарского интернационализма. Они и их сторонники осудили при-

нятое в апреле 1925 г. решение о снятии ограничений по найму батраков и аренде земли, проведенное при поддержке Сталина. Главным идеологом “отступления вправо” ими был назван Бухарин, призвавший зажиточных крестьян “обогащаться, не боясь никаких репрессий”. По их мнению, укрепившись экономически, кулаки стали бы претендовать и на политическую власть в стране.

В ходе дискуссии Сталин и его окружение, как и Бухарин, обвинили Каменева и Зиновьева в “капитулянтстве” и отходе от ленинизма. Большинство партии поддержало Сталина и Бухарина, поскольку признать правоту взглядов Каменева и Зиновьева о невозможности построения социализма в одной стране означало потерять основу и цель политики партии большевиков. Каменев, Зиновьев и их сторонники подконтрольной Сталину партийной печатью были названы “новой оппозицией”.

На состоявшемся в декабре 1925 г. XIV съезде партии “новая оппозиция” потерпела поражение, поскольку: во-первых, большинство делегатов являлись выдвиженцами и назначенцами Сталина, во-вторых, призывы оппозиции к “разжиганию” классовой борьбы как внутри страны, так и за ее пределами не нашли отклика ввиду усталости от войн и разрухи, наконец, в-третьих, делегаты, как и многие рядовые члены партии, действительно воспринимали Каменева и Зиновьева как “капитулянтов”, коль они не верят в построение социализма в отдельно взятом СССР.

В итоге Зиновьев был снят с должности 1-го секретаря партийной организации Ленинграда, где у “новой оппозиции” было много сторонников (вместо него был назначен С.М. Киров<sup>16</sup>). А затем и лишен должности председателя Исполкома Коминтерна, фактическим руководителем которого вместо него стал Бухарин.

Третий этап длился с весны 1926 по конец 1927 гг.

В 1926 г. ситуация в стране осложнилась. Во время выборов в местные Советы беспартийные крестьяне проявили большую активность и получили много мест, а доля коммунистов и рабочих в местных Советах уменьшилась. При этом крестьяне стали настаивать на создании своей, крестьянской, партии.

В этой обстановке в апреле 1926 г. произошло объединение группы Троцкого и группы Каменева – Зиновьева; бывшие соперники простили друг другу ранее нанесенные обиды и оскорбления. Так образовалась группа, прозванная сталинской пропагандой “объединенной левой оппозицией” или “троцкистско-зиновьевским блоком”.

Эта группа обвинила Сталина его сторонников в предательстве идеалов не только мировой, но и русской революции в угоду “нэпманам”, в “правом уклоне”, то есть поддержке богатого крестьянства, в проведении политики, ведущей к перерождению диктатуры пролетариата в диктатуру партийной бюрократии, к победе бюрократии над рабочим классом. Троцкий, Каменев и Зиновьев предлагали начать форсированную индустриализацию, рассматривая ее и как начало экономического соревнования с капитализмом в преддверии новой мировой войны, и как начало строительства социализма. Главным источником средств для индустриализации они считали зажиточных крестьян: требовали обложить их “сверхналогом”, а собранные средства направить в государственную тяжелую промышленность. Это должно было способствовать подготовке к новой войне и мировой революции.

Сталин резко критиковал взгляды “объединенной левой оппозиции”, воспринимая ее как серьезную угрозу своей власти. Он умело использовал ленинские аргументы, обвиняя ее лидеров в намерении расколоть партию и разрушить союз рабочего класса и крестьянства. Вероятно, Троцкий, Каменев и Зиновьев, не понимали истинных намерений Сталина, всерьез полагая, что он стремится стать полновластным диктатором, чтобы повернуть страну к реставрации капитализма. Сталин, между тем, также считал форсированную индустриализацию первоочередной задачей и вдобавок хорошо понимал, что нет иного пути обеспечить ее финансирование, кроме конфискации хлеба у богатых крестьян и закупки за границей современного промышленного оборудования в обмен на экспортируемый хлеб. Но главной его задачей в этот период был не поиск путей экономического развития, а поиск способов окончательного устранения от власти своих главных соперников – Троцкого, Каменева и Зиновьева. Поэтому он демонстративно поддерживал Бухарина, искренне и активно боровшегося против “объединенной левой оппозиции”, не разделяя в действительности его взглядов на развитие НЭПа в рыночном духе и, в частности, на необходимость “обогащения” крестьян.

В ходе борьбы Сталин одержал очередную победу: в октябре 1926 г. Троцкий, Каменев и Зиновьев были исключены из Политбюро.

В 1927 г., после разрыва Великобританией дипломатических отношений с СССР, новая антисоветская интервенция считалась делом ближайшего будущего. Это дало “объединенной левой оппозиции” некоторую поддержку среди военных и студентов. В мае – июне ее активисты распространили “Заявление 83-х”, под которым стояли 1,5 тыс. подпи-

сей представителей старой партийной гвардии, что свидетельствовало о консолидации сил, выступающих против Сталина и Бухарина. Не имея возможности легальной деятельности, сторонники Троцкого, Каменева и Зиновьева использовали знакомые с дореволюционных времен методы нелегальной деятельности: выпуск заявлений и листовок, устройство конспиративных собраний и т.д. 7 ноября 1927 г., в день 10-й годовщины Октябрьской революции, они провели в Москве и в Ленинграде демонстрации, альтернативные официальным. Сталин и подчиненный ему партаппарат умело использовали эту ситуацию, обвинив “объединенную левую оппозицию” в том, что в своем стремлении расколоть партию она “перешла границу советской легальности”. Троцкий и Зиновьев в октябре 1927 г. были исключены из ЦК, а в ноябре – из партии.

На состоявшемся в декабре 1927 г. XV съезде партии Сталин и партаппарат создали по отношению к “объединенной левой оппозиции” атмосферу острой нетерпимости. Большинством голосов съезд проголосовал за исключение из партии 75 активных оппозиционеров, включая Каменева.

*Свидетельствуют документы:*

Из письма Л.Д. Троцкого членам РКП(б) от 8 сентября 1923 г.

“...Назначение секретарей губкомов стало теперь правилом. Это создает для секретаря независимое, по существу, положение от местной организации... Назначенный центром и тем самым почти независимый от местной организации, секретарь является, в свою очередь, источником дальнейших назначений и смещений – в пределах губернии. Создаваемый сверху вниз секретарский аппарат, все более и более самодовлеющий, стягивает к себе все нити...

Из речи Л.Б. Каменева на XIV съезде ВКП(Б) в декабре 1925 г.

“...Мы против того, чтобы создавать теорию “вождя”, мы против того, чтобы делать “вождя”. Мы против того, чтобы Секретариат, фактически объединяя и политику, и организацию, стоял над политическими органами. Мы за то, чтобы внутри наша верхушка была организована таким образом, чтобы было действительно полномочное Политбюро, объединяющее всех политиков нашей партии и, вместе с тем, чтобы был подчиненный ему и техни-

Создалась за последние год – полтора специфическая секретарская психология, главной чертой которой является убеждение, что секретарь способен решать все и всякие вопросы без знакомства с существом дела... Бюрократизация партийного аппарата достигла неслыханного развития применением методов секретарского отбора...”

В январе 1928 г. Троцкий и ряд других лидеров оппозиции были высланы из Москвы в Алма-Ату и другие населенные пункты страны. А в 1929 г. Троцкого обвинили в контрреволюционной деятельности и выслали из СССР, лишив гражданства.

Третий этап длился с весны 1928 по весну 1929 гг.

В начале 1928 г. в целях выхода из “кризиса хлебозаготовок” Сталин и его окружение приняли решение об изъятии “излишков” у кулаков, отказывавшихся продавать их по низким закупочным ценам. Но благодаря этой мере получить необходимое количество зерна все же не удалось. Поэтому весной 1928 г. Сталин предложил начать конфискацию “излишков” у середняков. Против этого выступили Бухарин и разделявшие его взгляды на НЭП глава правительства А.И. Рыков<sup>17</sup> и лидер советских профсоюзов М.П. Томский<sup>18</sup>. В сентябре 1928 г. в “Правде” была опубликована статья Бухарина “Заметки экономиста” с изложением его программы: пойти на уступки крестьянину-середняку, прекратить конфискации и возвратиться к экономическим методам регулирования внутреннего рынка.

Это дало основание Сталину устранить из партийного и государственного руководства последнюю группу лидеров, которых он считал соперниками в борьбе за власть. В ноябре 1928 г. на пленуме ЦК ВКП(б) взгляды Бухарина, Рыкова, Томского и их сторонников были объявлены “правым уклоном” и осуждены как попытка спасти сельскую буржуазию и сорвать строительство социализма. Вслед за этим в печати началась руководимая Сталиным компания по дискредитации Бухарина



как теоретика: он был объявлен лидером “правого уклона” и все, что он сделал для развития ленинской теории НЭПа, было перечеркнуто.

Урок провала хлебозаготовок в 1927/28 гг. не был принят в расчет Сталиным и его окружением: соизмерить темпы индустриализации с реальными возможностями страны, поскольку государство не справлялось со снабжением населения. Напротив, отправной вариант 1-го пятилетнего плана был заменен амбициозным “оптимальным” вариантом, в котором все контрольные цифры механически были увеличены на 20%. В ноябре 1928 г. на пленуме ЦК Сталин поставил задачу догнать и перегнать в промышленном развитии передовые капиталистические страны. В то же время повторялась ситуация хлебозаготовок прошлого года. Середняки и зажиточные крестьяне, основные держатели товарного хлеба, недовольные условиями заготовок, придерживали зерно. Крестьянская логика была проста: “Кто же враг своему хозяйству – продавать хлеб по 1 рублю, если же весной возьмет 4 – 5 рублей”.

Опять последовали административные санкции и конфискации.

На местах санкции принимали порой курьезные формы бойкотов и запретов. Запрет на воду означал посты у колодцев, которые решали, кому воду давать, а кому нет. Бойкот на здравствования означал запрет здороваться с бойкотируемыми. Бойкот на огонь запрещал топить печь, а если хозяин ослушался, то приходили и заливали ее. Запрещалось ходить в гости к бойкотируемым, а если нужно по делу, то брали понятых. О бойкоте предупреждал плакат на воротах дома: “Не подходи ко мне – я враг Советской власти”. Если плакат исчезал, бойкотируемого штрафовали, поэтому члены семьи должны были дежурить у ворот, чтобы плакат не стащили. Мазали ворота и окна дегтем. Существовал запрет на посещение общественных мест: прогоняли из больницы, из сельсовета, детей бойкотируемого исключали из школы. Крестьян, не поддававшихся уговорам сдать хлеб, держали в закрытом помещении по несколько дней, бывало, что им не давали есть и спать. Социальная обстановка в деревне накалялась. И все же план не был выполнен.

В декабре 1928 г. Политбюро разрешило Советам крупных промышленных центров ввести карточки на хлеб. Цель карточной системы состояла в том, чтобы обеспечить потребление рабочих и служащих за счет сокращения расхода хлеба для снабжения “непролетарского населения”. Городская торговля не закрывалась для сельских жителей, но покупки нормировались (столько-то в одни руки), цены на хлеб повышались.

В феврале 1929 г. карточная система на хлеб стала всесоюзной: хлеб трудовому населению городов должен был отпускаться по специальным книжкам. В столичных городах для рабочих и служащих промышленных предприятий полагалось 900 гр. печеного хлеба в день, для членов их семей и безработных – 500 гр. В остальных промышленных городах и рабочих поселках – соответственно 600 и 300 гр. Перебои с продовольствием привели к тому, что на местах в дополнение к хлебным карточкам стали стихийно распространять нормирование и карточки на другие продукты: масло, мясо, сахар, крупы и т.д. Такова обстановка, в которой разыгралась последняя крупная внутрипартийная дискуссия 20-х гг. о выходе из “кризиса хлебозаготовок” и борьба с “правым уклоном”. Основными оппонентами в ней выступили Сталин и Бухарин.

Оценка причин и	И.В. Сталин	Н.И. Бухарин
сущности кризиса	Кризис носит структурный характер: отсутствие прогресса в деле индустриализации порождает товарный голод, а индивидуальное крестьянское хозяйство не способно обеспечить потребности промышленности. Главный виновник кризиса – “кулак-саботажник”.	Главная причина кризиса – ошибки в выборе и реализации экономического курса (отсутствие резервного фонда промтоваров, разрыв цен на зерновые и технические культуры и другие). Главный виновник – политическое руководство страны.
Пути преодоления кризиса	Принятие административных чрезвычайных мер: - форсирование индустриализации, - создание колхозов как формы перекачивания зерновых и прочих ресурсов из	Использование экономических методов: - увеличение выпуска товаров широкого потребления, - достижение сбалансированности цен на зерно и тех-

	деревни в город, - ликвидация кулачества как “последнего эксплуататорского класса”, - создание социальной базы Советской власти в деревне, - обеспечение контроля за крестьянством.	нические культуры, - усиление налогового обложения кулаков, - закупка хлеба за границей, - развитие кооперативного движения в деревне.
--	--	---

В апреле 1929 г. XVI партконференция осудила “правый уклон” и тогда же Бухарин был смещен с поста председателя Исполкома Коминтерна. В ноябре 1929 г. Бухарин был выведен из состава Политбюро. Под давлением Сталина и его окружения Бухарин, Рыков и Томский тогда же признали свои “ошибки”.

Таким образом, в результате жесткой и беспринципной борьбы Сталин стал единоличным и непререкаемым лидером ВКП(б), что дало ему возможность, по его собственным словам, “послать нэп к черту”.

Одной из причин победы Сталина явилось умелое использование им органов государственной безопасности для контроля за настроениями членов партии и для борьбы против всех “оппозиций”.

Большевики изначально с крайней подозрительностью относились ко всем “классово чуждым элементам”. В частности - к так называемым “старым специалистам”, поступившим на службу в советские и прочие учреждения. “Спец как сословие не принял Октябрьскую революцию”, “правы те, для кого спец имярек белогвардеец” - эти и подобные высказывания мелькали на страницах центральной и местной печати.

Серьезной проверке политическое прошлое и нынешняя благонадежность советских служащих были подвергнуты в ходе первой всеобщей чистки государственных учреждений, организованной в конце 1924 г. по инициативе ЦК РКП(б). Несмотря на официальное объяснение данного мероприятия как направленного на улучшение кадрового состава учреждений, социальная направленность “чистки” была очевидна. В партийном постановлении четко оговаривалось, что из числа проверяемых исключались рабочие, коммунисты и комсомольцы. В состав комиссии входили представители губернского или уездного (в зависимо-

сти от статуса учреждения) комитета партии, сотрудник органов госбезопасности (ОГПУ), руководитель учреждения и председатель профсоюзного комитета. Все увольняемые делились на три категории: 1. элементы чуждые и не пригодные для работы в советском аппарате по политическим мотивам, увольнялись без права трудоустройства, 2. лица, не пригодные для работы по деловым качествам или политическим мотивам, 3. преданные партии и государству сотрудники, но с низкой квалификацией, переводились на низшие должности в этом же учреждении.

В ноябре 1928 г. ЦК ВКП(б) снова констатировал, что госаппарат сильно пропитан элементами старого чиновничества, что было воспринято на местах как сигнал к началу нового витка массовой “чистки”. Серьезными неприятностями в плане жилья, трудоустройства, получения образования грозило попадание в категорию “лишенцев”, то есть лиц, лишенных избирательных прав в Советском государстве. К их числу, согласно Конституции РСФСР 1918 г., принадлежали: “а) лица, прибегающие к наемному труду с целью извлечения прибыли, б) лица, живущие на нетрудовой доход, как-то: проценты с капитала, доходы с предприятий, поступление с имущества и т.п., в) частные торговцы, торговые и коммерческие посредники, г) монахи и духовные служители церкви и религиозных культов, д) служащие и агенты бывшей полиции, особого корпуса жандармов и охранных отделений..., е) лица, признанные в установленном порядке душевнобольными или умалишенными, а равно лица, состоящие под опекой, ж) лица, осужденные за корыстные и порочащие преступления на срок, установленный законом или судебным приговором. Эти категории населения находились под усиленным наблюдением органов госбезопасности.

Советские органы госбезопасности в связи с окончанием Гражданской войны и переходом к НЭПу были реорганизованы. Всероссийская чрезвычайная комиссия по борьбе с контрреволюцией, спекуляцией и преступлениями по должности (ВЧК), созданная в декабре 1917 г., и ее местные органы в феврале 1922 г. были реорганизованы в Государственное политическое управление (ГПУ) при Наркомате внутренних дел РСФСР, наделенное теми же полномочиями. С образованием союзного государства в июле 1923 г. при правительстве СССР было образовано союзно-республиканское Объединенное государственное политическое управление (ОГПУ). Руководитель органов госбезопасности остался прежний – Ф.Э. Дзержинский<sup>19</sup>. В ведении ОГПУ находилась собственная система мест заключения, с сетью политизоляторов (Суздаль-

ский, Ярославский, Верхнеуральский, Челябинский, Тобольский). В места заключения ОГПУ направлялись “политические преступники” и особо опасные уголовники. Только в Соловецком лагере особого назначения осенью 1927 г. их содержалось 12 896. За ОГПУ сохранялись внесудебные полномочия (право судить самостоятельно, минуя обычную судебную систему). Более того, выполняя указания Сталина, органы ОГПУ начали вмешиваться во внутривнутрипартийные дела.

*Свидетельствуют документы:*

<p>Из Положения о правах ОГПУ в части административных высылки, ссылки и заключения в концентрационный лагерь от 24 марта 1924 г.</p> <p>“...1. Предоставить ОГПУ право в отношении лиц, признаваемых ими на основании нижеперечисленных признаков социально-опасными: а) высылать таковых из местностей, где они проживают, с запрещением дальнейшего проживания в этих местностях на срок не свыше трех лет,</p> <p>б) высылать таковых из тех же местностей с запрещением проживания, сверх того, в ряде местностей или губерний, согласно списка, устанавливаемого ОГПУ на тот же срок,</p> <p>в) высылать с обязательством проживания в определенных местностях по специальному указанию ОГПУ и обязательным в этих случаях гласным надзором местного отдела ГПУ на тот же срок,</p>	<p>Из воспоминаний С.А. Мальсалова “Адский остров. Советская тюрьма на далеком севере”, изданных в Лондоне в 1926 г.</p> <p>“В северных лагерях особого назначения немало представителей так называемых гуманитарных профессий: инженеров, адвокатов, литераторов, учителей, врачей. Очень много учителей начальных и средних классов, а также университетских преподавателей...</p> <p>Имеется немалое количество крестьян, рабочих, ремесленников и мелких служащих. Довольно хорошо представлены донские, кубанские, сибирские казаки и народы Кавказа. Из нерусских, являющихся советскими подданными, на Соловках наиболее многочисленны эстонцы, поляки, карелы и евреи... Самые большие группы заключенных составляют офицеры старой и новой армии, деловые люди дореволюционной</p>
---	---

г) заключать в концентрационный лагерь стоком до трех лет,  
д) высылать за пределы государственной границы Союза ССР на тот же срок.

2. Вынесение постановлений о высылке возложить на Особое совещание в составе трех членов коллегии ОГПУ по назначению председателя ОГПУ, с обязательным участием прокурорского надзора...”

поры и нэпманы, видные представители старого режима – бюрократы и аристократы, а также духовенство. В настоящее время на Соловках находятся приблизительно триста епископов, священников и монахов. К этому количеству следует прибавить несколько сотен мирян, сосланных на Соловки вместе с духовными лицами, главным образом по 72-й статье УК – “религиозная контрреволюция, сопротивление конфискации церковных ценностей, религиозная пропаганда, обучение детей в религиозном духе и т.д....”

Либерализация экономической жизни при Ленине сопровождалась ужесточением политического режима, репрессий против всех врагов большевистской власти. Летом 1922 г. состоялся судебный процесс над партией эсеров в Москве. В Западной Европе он был встречен крайне болезненно социалистами и всей левой интеллигенцией. Суд послужил началом отхода западноевропейской интеллигенции, с восторгом воспринявшей революцию, от Советской России. М. Горький назвал этот процесс “гнусным убийством”, “бессмысленным и преступным истреблением интеллигенции в безграмотной и некультурной стране”. На организованном властями весной 1923 г. “съезде” партии социалистов-революционеров было сделано заявление о роспуске партии и призыве ее членов вступать в РКП(б). В 1923 – 1924 гг. аналогичная судьба постигла ряд организаций меньшевиков.

Таким образом, к середине 20-х гг. остатки многопартийности в СССР были ликвидированы, в стране еще прочнее утвердилась монополия на власть одной партии – РКП(б). Разрозненные организации российских политических партий действовали лишь в эмиграции.

Свертывание Сталиным новой экономической политики в конце 20-х гг. породило новую полосу репрессий против интеллигенции. Одна из задач репрессивной политики состояла в том, чтобы постоянно выискивать и карать “врагов народа”, сваливая на них ответственность за провалы в экономике и острые социальные проблемы. В марте 1928 г. периодическая печать сообщила о раскрытии в Шахтинском округе Донбасса “вредительской организации”, занимающейся “экономической контрреволюцией”. Более полусотни инженерно-технических работников из числа старых специалистов оказалось на скамье подсудимых. Бесхозяйственность, износ оборудования, техническая неграмотность, небрежность шахтеров вменялись в вину “спецам”, трактуясь как их “диверсионная деятельность”. “Шахтинское дело” помогло Сталину сформулировать тезис об обострении классовой борьбы по мере продвижения к социализму. Взаимосвязь чрезвычайных мер в экономике и общественно-политической жизни получила свое идеологическое обоснование. Началась вакханалия борьбы с “вредителями” во всех отраслях промышленности, сельского хозяйства, науки, искусства. Опыт, накопленный органами госбезопасности в ходе внутрипартийной борьбы, оказался весьма кстати в отношении “спецов”.

## Образование СССР

За всю историю человечество выработало три основные формы государственного устройства: унитарное государство, конфедерация и федерация.

<p>Унитарное государство - форма государственного устройства, при которой территория государства подразделяется только на административно-территориальные единицы (края, области, районы и т.п.)</p>	<p>Конфедерация (союз, объединение) – союз суверенных государств, созданный для достижения общих целей (политических, экономических, военных). Конфедерация образует центральные органы, которые обладают полномо-</p>	<p>Федерация (союз, объединение) – форма государственного устройства, при которой несколько государственных образований, юридически обладающих определенной политической самостоятельностью, образуют одно</p>
--	--	--

	<p>чиями, делегированными им государствами – членами конфедерации. Эти органы, как правило, не обладают прямой властью над государствами, входящими в конфедерацию; их решения, принимаемые по принципу единогласия, подлежат осуществлению только с согласия органов власти соответствующего государства.</p>	<p>союзное государство. Принципы федерации состоят в следующем:</p> <ol style="list-style-type: none"> <li>1. запрет на отделение субъекта от федерации,</li> <li>2. запрет на одностороннее изменение статуса субъекта федерации,</li> <li>3. свободное передвижение людей по всей территории федерации (нет государственных границ, а только административно-территориальные),</li> <li>4. верховенство общенационального законодательства,</li> <li>5. единство основ государственного строя.</li> </ol>
--	--	---

Почему большевики и, прежде всего их лидер Ленин, выбрали федеративную форму государственного устройства России? Причин для подобного решения было несколько.

Во-первых, многие этносы России в 1917 г. фактически оказались в состоянии полного отделения от традиционного центра. Появились самостоятельные национальные правительства: на Украине - Центральная Рада, на Дону, Тереке и Урале – казачьи круги и атаманы, на Кубани – краевая рада, в Сибири – областная дума и т.д. В такой ситуации федерация могла остановить процесс распада и обеспечить государственное объединение.

Во-вторых, в условиях разгорающейся Гражданской войны идея федеративного устройства страны радикально отличалась от лозунга Белого



движения “за единую и неделимую Россию” и тем позволяла рассчитывать на поддержку населения национальных окраин.

В-третьих, в создавшейся обстановке федерация могла стать фактором, способствующим экономическому объединению территорий.

В-четвертых, одним из разработанных сюжетов в партийной программе большевиков являлся национальный вопрос. Провозглашалось право нации на самоопределение вплоть до отделения. Придя к власти, большевики увязали выбор формы государства с решением национального вопроса, отказавшись от одного из основных принципов федерализма – запрета на выход из федерацию.

В первый период (конец 1917 - 1918 гг.) - период начального складывания Советского государства - для него было характерно отсутствие строго установленной формы национального сотрудничества. 2 ноября 1917 г. была принята “Декларация прав народов России”, в которой формулировались принципы взаимоотношений: равенство и суверенность, право на свободное самоопределение вплоть до отделения и образования самостоятельного государства, отмена всех и всяких национальных и национально-религиозных привилегий и ограничений.

20 ноября 1917 г. Совнарком издал “Обращение к трудящимся мусульманам России и Востока”, где объявлялось, что отныне верования и обычаи, национальные и культурные учреждения этих народов являются свободными и неприкосновенными. В обращении также говорилось, что Советская власть разрывает все тайные договоры царского и Временного правительств в отношении захвата Константинополя, разделов Персии и Турции; народы Востока призывались подняться на борьбу с империализмом, стать хозяевами своей судьбы.

Государственно-правовая форма была определена в январе 1918 г. III Всероссийским съездом Советов, который принял два основных документа по этому вопросу – “Декларацию прав трудящегося и эксплуатируемого народа” и постановление “О федеральных учреждениях Российской республики”. Именно в них было закреплено образование Российской социалистической федеративной советской республики (РСФСР). Однако механизм складывания федерации отсутствовал. Ясность в этот вопрос не внесла и Конституция РСФСР 1918 г. Статья 11 туманно объявляла: “Советы областей, отличающихся особым бытом и национальным составом, могут объединяться в автономные областные союзы... Эти автономные областные союзы входят на началах федерации в РСФСР”.

Правда, ожидать от основного закона, который писался второпях, с упором на теоретическую утопию о власти трудящихся, проработанности подобных вопросов не приходилось. О том, какое смешение марксистских канонов в головах творцов Конституции происходило, свидетельствует статья 9: “Основная задача рассчитанной на настоящий переходный момент Конституции РСФСР заключается в установлении диктатуры городского и сельского пролетариата и беднейшего крестьянства в виде мощной Всероссийской Советской власти в целях полного подавления буржуазии, уничтожении эксплуатации человека человеком и водворения социализма, при котором не будет ни деления на классы, ни государственной власти”.

До середины 1918 г. существовало лишь две республики – РСФСР и Украина, образование других было задержано оккупацией их территорией.

Второй период (1919 г.) – время самой ожесточенной вооруженной борьбы на европейской части бывшей Российской империи в ходе Гражданской войны и интервенции. В этих условиях на первый план выдвигаются вопросы обороны и защиты, поэтому объединение республик приняло форму военно-политического союза. Законодательно союз был закреплен в декрете ВЦИК от 1 июня 1919 г. “Об объединении социалистических республик: России, Украины, Латвии, Литвы, Белоруссии для борьбы с мировым империализмом”. По декрету объединялось военное командование, управление железными дорогами, связью, финансами. Вооруженные силы республик в оперативном отношении подчинялись РВС РСФСР и главнокомандующему Красной армией. Денежная система республик основывалась на русском рубле, а РСФСР брала на себя все расходы республик по содержанию их госаппарата, армии, по налаживанию экономики. Фактически этот военно-политический союз стал результатом не явно выраженной воли народов этих республик, а политики партии большевиков, правившей в этих республиках.

Третий период (1920 – 1922 гг.) характерен тем, что военно-политический союз был дополнен хозяйственным (экономическим) и дипломатическим союзом. Первым экономическим договором стал договор между Советской Россией и Азербайджаном (1920 г.); бакинская нефть требовалась российской промышленности. Позже аналогичные договоры были подписаны с Белоруссией, Украиной, Грузией.

С другой стороны, в этот период силами Красной армии была проведена насильственная “советизация” независимых республик Закавказья и

государств Средней Азии: к власти в них пришла национальные организации большевиков, входившие в единую РКП(б), и была установлена Советская власть. Большинство населения этих государств, исключая немногочисленный местный пролетариат, рассматривала эти события как “русскую” оккупацию.

Государственный аппарат всех республик был однотипным, создавался по образцу РСФСР. Осуществлялась единая таможенная политика. Проблемы взаимоотношений между республиками улаживались центральными органами РКП(б) в Москве, поскольку члены республиканских правительств являлись членами одной партии - большевиков.

В январе 1922 г. правительство Италии от имени организаторов Генуэзской конференции пригласило Советскую Россию принять в ней участие, отказавшись, однако, допустить к работе конференции представителей других республик. К этому моменту на территории бывшей Российской империи существовало шесть социалистических республик (Россия, Украина, Белоруссия, Армения, Азербайджан), две народные (Бухара и Хорезм), а также Дальневосточная республика. По инициативе РСФСР в феврале 1922 г. всеми советскими республиками было подписано соглашение о передаче России права представлять их интересы на общеевропейской экономической конференции в Генуе. Так возник дипломатический союз республик.

Летом 1922 г. руководители закавказских республик, Украины и Белоруссии поставили вопрос об упорядочении экономических взаимоотношений. Накопилось много вопросов, связанных с претензиями к центральным органам России. Другие республики не устраивала абсолютизация опыта РСФСР в вопросах национально-государственного строительства. Автономию Сталин, являвшийся наркомом по делам национальностей, рассматривал как “единственно целесообразную форму союза между центром и окраинами”. Он считал эту форму наиболее гибкой, способной отразить различные уровни развития того или иного народа. Но обязательно - в составе “единого пролетарского государства” и движение по пути “советизации” и упрочения диктатуры пролетариата. Смысл национального вопроса в Советской республике, по мнению наркома по делам национальностей, сводился к тому, чтобы преодолеть разницу в развитии отдельных народов.

Еще на X съезде партии в марте 1921 г. Сталин подчеркивал, что “федерация советских республик является той искомой формой государственного союза, живым воплощением которого является РСФСР”. В самой Российской федерации к этому времени существовало 12 нацио-

нально-государственных образований: Туркестанская АССР, Трудовая коммуна немцев Поволжья (19 октября 1918 г.), Чувашская автономная область (24 июня 1920 г.), Киргизская (позднее Казахская) АССР (26 августа 1920 г.), Вотская (Удмурдская), Марийская и Калмыцкая автономные области (все – 4 ноября 1920 г.), Дагестанская и Горская АССР (обе – 20 января 1921 г.).

Но имелись и другие варианты. Украина, как наиболее развитая республика, вынашивала предложение о создании конфедерации. Белоруссия, хотя и менее последовательно, тоже выступила за сохранение сложившихся договорных отношений независимых республик. Отличалась позиция закавказских республик. Они уже имели опыт объединения в федеративный союз (март 1922 г.), а затем в Закавказскую Советскую Федеративную Социалистическую республику (ЗСФСР). Мотивы подобного объединения были понятны – для сглаживания острых межнациональных конфликтов, экономического восстановления, расширения внешних связей. Однако начавшиеся интеграционные процессы вызвали разную реакцию в республиках, особенно в Грузии, тяготившейся федерацией. За годы независимости (1918 – 1920 гг.) усилились позиции национальных партий, церкви, национальной интеллигенции. Этим объяснялась сдержанность руководства ЗСФСР в ответ на предложение о вхождении ее в состав РСФСР.

Особенно непримиримую позицию занимали партийно-государственные руководители Грузии во главе с П.Г. Мдивани. Он и его сторонники настаивали на том, чтобы Грузия непосредственно, а не через Закавказскую федерацию входила в союз. В ответ глава Закавказского крайкома РКП(б) Г.К. Орджоникидзе назвал грузин “шовинистской гнилью”, а сам получил эпитет “сталинского ишака”. Дело дошло до рукоприкладства, его отголоски докатились в Москву. Для разбирательства конфликта была назначена комиссия во главе с Ф.Э. Дзержинским. Комиссия признала политическую линию Закрайкома и Орджоникидзе “вполне правильной”. Для выработки планов сближения советских республик ЦК РКП(б) в августе 1922 г. образовал специальную комиссию под председательством Сталина. В ее состав были включены представители всех республик. Предложение Сталина о вхождении в состав РСФСР остальных советских республик (так называемый план “автономизации”) было одобрено членами комиссии.

Более взвешенную позицию занял Ленин. Он принял во внимание ряд факторов, заставлявших не только не ускорять этот процесс, но и делать максимум уступок со стороны РСФСР другим республикам. Ам-

бициозность национальных политических элит, наличие национального самосознания в новых республиках, остатки великодержавного шовинизма в работе российского управленческого аппарата заставляли искать более компромиссную форму союза. В письме в Политбюро 26 сентября 1922 г. Ленин предложил создать “федерацию равноправных республик”. Однако запущенный механизм “автономизации” набирал обороты. Ленин с тревогой отмечал скоропалительность, увлечение администрированием в начавшемся процессе объединения.

*Свидетельствуют документы:*

*Из письма И.В. Сталина В.И. Ленину от 22 сентября 1922 г.*

“...Мы пришли к такому положению, когда существующий порядок отношений между центром и окраинами, т.е. отсутствие всякого порядка и полный хаос, становятся нестерпимым, создают конфликты, обиды и раздражение, превращают в фикцию т.н. единое федеративное народное хозяйство, тормозят и парализуют всякую хозяйственную деятельность в общероссийском масштабе. Одно из двух: либо действительная независимость и тогда – невмешательство центра..., либо действительное объединение советских республик в одно хозяйственное целое..., т.е. замена фиктивной независимости действительной внутренней автономией республик в смысле языка, культуры, юстиции, внутренних дел, земледелия...”

*Из письма В.И. Ленина “К вопросу о национальностях или об ”автономизации”” от 31 декабря 1922 г.*

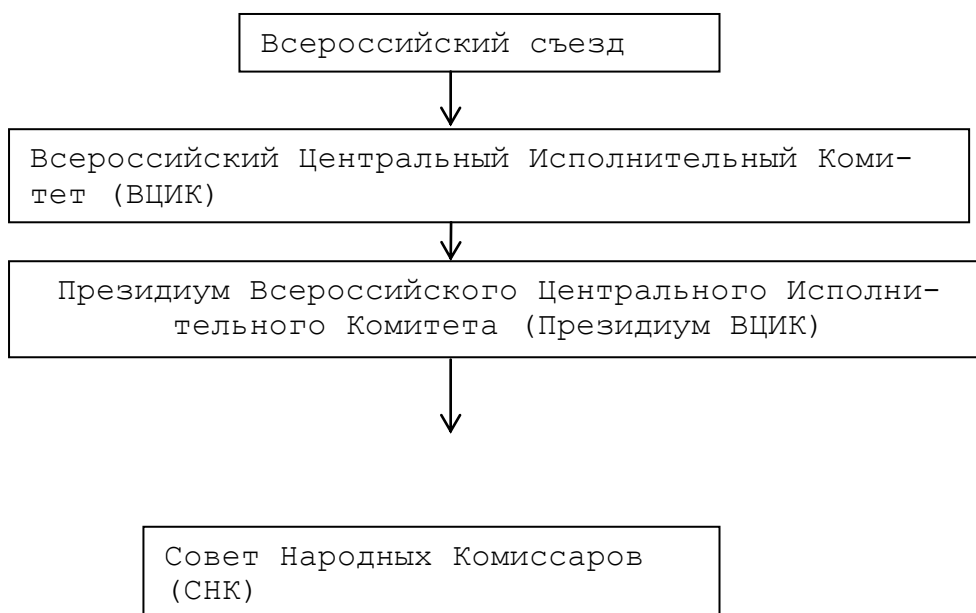
“...Оставить Союз Советских Социалистических Республик лишь в отношении военном и дипломатическом, а во всех других отношениях восстановить полную самостоятельность отдельных наркоматов... Было бы непростительным оппортунизмом, если бы накануне этого выступления Востока и в начале его пробуждения подрывали свой авторитет среди него малейшей хотя бы грубостью и несправедливостью по отношению к нашим собственным иноподданам...”

Однако предупреждения тяжело больного лидера партии были проигнорированы. Образование СССР по сталинскому варианту шло полным ходом. Обсуждение в республиках вопроса о создании нового межгосударственного объединения проходило бурно. Многие представители национальной интеллигенции выступали за сохранение суверенитета, они рассматривали союз как очередной шаг по пути налаживания федеративных равноправных отношений между независимыми республиками. В самой Российской Федерации идея союза побудила политических деятелей ряда автономий (Татария, Башкирия) выдвинуть предложения о вступлении их в состав СССР на правах союзных республик. Одновременно на фоне создания автономных государственных образований среди русских зрела идея о создании особого – русского – государственного объединения со своими органами власти (Съезд Советов, ВЦИК, Совнарком) и самостоятельной коммунистической партии в составе РКП(б).

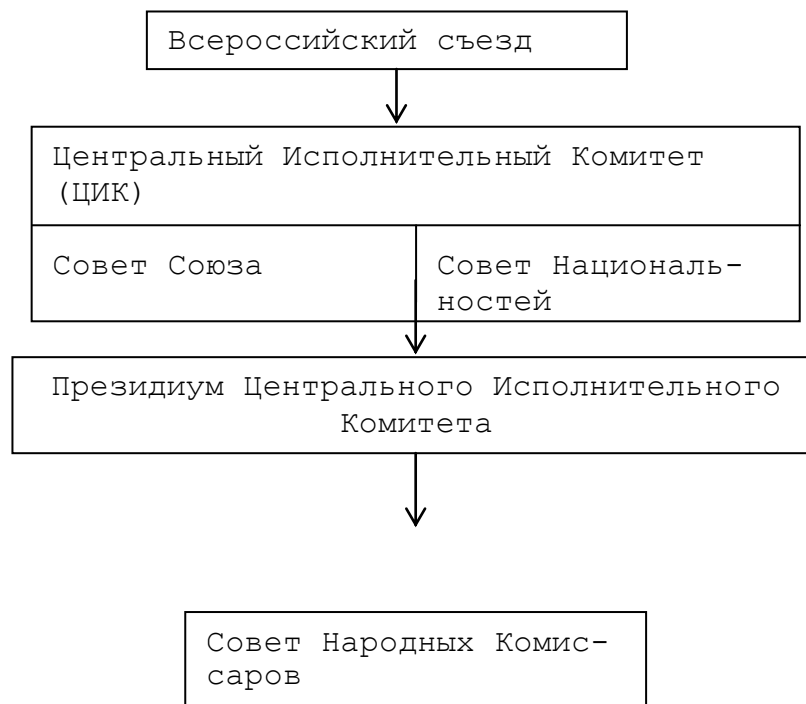
Против этих предложений решительно возражал Сталин: "...Мы успели воспитать среди коммунистов, помимо своей воли, настоящих и последовательных социал-независимцев, требующих настоящей независимости во всех смыслах..." Центральный партийно-государственный аппарат навязал понимание союза как вхождение советских республик в новое государство. Съезды Советов, прошедшие в декабре 1922 г. во всех советских республиках, поддерживали идею создания Союза Советских Социалистических Республик (СССР).

30 декабря 1922 г. делегации РСФСР, Украины, Белоруссии, ЗСФСР собрались в Москве на I Всесоюзный съезд Советов. Съезд принял два документа: Декларацию об образовании СССР и Союзный договор. В декларации говорилось, что СССР – это добровольное объединение равноправных народов, доступ в которое открыт всем республикам, "как существующим, так и имеющим возникнуть в будущем". За каждой республикой сохранялось право выхода из Союза. Союзный договор включал 26 пунктов, в которых определялись основы объединения: компетенция Союза ССР, структура органов власти и управления и т.д. Съезд избрал Центральный Исполнительный Комитет (ЦИК) СССР. Законодательное оформление Союза ССР было закреплено принятием Конституции СССР 1924 г.

*Законодательный механизм по Конституции РСФСР 1918 г.*



*Законодательный механизм по Конституции СССР 1924 г.*



Делегаты на Всероссийский съезд Советов избирались губернскими съездами Советов. Органами отраслевого управления в Союзе, как и в республиках, оставались народные комиссариаты. Конституция СССР определила деление наркоматов на три категории: общесоюзные, объединенные и республиканские. Общесоюзными назывались наркоматы,

которые образовывались только на союзном уровне. В республиках подобных наркоматов не было; там находились лишь уполномоченные этих наркоматов. К общесоюзным вопросам ведения были отнесены: оборона (Наркомат военных и морских дел), внешняя политика (Наркомат иностранных дел), внешняя торговля (Наркомат внешней торговли), железнодорожный и водный транспорт (Наркомат путей сообщения), связь (Наркомат почт и телеграфов). Объединенными назывались такие наркоматы, которые имелись и в Союзе, и в каждой союзной республике. Объединенные наркоматы создавались для отраслей управления, требующих централизации в масштабах Союза и в то же время учета республиканской специфики. Наконец, третью группу составляли наркоматы, образуемые только в республиках.

В середине 20-х гг. была проведена реформа Красной армии: вводилась территориально-милиционная или “смешанная” система ее комплектования. Это означало, что наряду с постоянными войсками создавались территориальные части. Костяк территориальных подразделений составлял определенный процент (16 - 20%) кадровых военных. Но большая часть личного состава была переменной. Переменный состав проходил 3-х месячную допризывную подготовку, а затем вызывался на краткосрочные сборы (один - два месяца в год) в части, к которым приписывался. Территориальные части создавались в пределах того военного округа или даже губернии, где постоянно проживали призываемые в них граждане. При этом предусматривалось, что губерния составляет дивизию, уезд - полк, волость - роту. По общесоюзному закону, принятому в 1925 г., обязательная военная служба делилась на допризывную подготовку с 19 лет, действительную службу с 21 года и состояние в запасе до 40 лет. Бесспорно, что краткосрочность действительной службы отрицательно сказывалась на качестве боевой подготовки войск, но у государства не было достаточно средств на содержание полноценной кадровой армии. Данная территориально-милиционная система комплектования войск просуществовала до конца 30-х гг.

Конституция СССР установила государственный герб, символизирующий идею мирового братства рабочих и крестьян (серп и молот на фоне зеленого шара, обрамленного полосками в лучах солнца). Красный флаг стал государственным флагом СССР. Столицей была избрана Москва. Политическая конструкция, закрепленная основным законом 1924 г., противоречила общедемократическому принципу разделения



властей (на законодательную, исполнительную и судебную), но вполне соответствовала принципу пролетарской диктатуры.

Специалисты-правоведы отмечали, что Конституция СССР отражает не идею верховенства права и закона, а идею революционной целесообразности, то есть обслуживание интересов новой власти. С этим тезисом фактически согласился ЦК РКП(б), заявив, что видит в образовании СССР “опыт решения национального вопроса при диктатуре пролетариата в целях многонациональной крестьянской страны”.

СССР был образован четырьмя республиками. Однако уже вскоре количество его членов возросло до семи. Это явилось результатом национально-государственного размежевания в Средней Азии. В 1922 г. на территории Средней Азии находилась Туркестанская АССР, входившая в состав Российской Федерации и два самостоятельных государства – Хорезмская и Бухарская народные советские республики. Все эти государственные образования были многонациональными. Логика строительства государственности по национальному (этническому) принципу – “одна нация – одно государство” вынуждала партийно-государственные органы идти по пути администрирования. В итоге в Средней Азии в 1925 г. были образованы Узбекская ССР, которая объединяла районы Туркестана, Бухары и Хорезма, населенные узбеками, Туркменская ССР, объединившая туркменские районы этих же территорий, и Таджикская АССР, вошедшая в состав Узбекистана. Последняя в 1929 г. была преобразована из автономной республики в союзную.

С момента своего образования СССР по существу являлся унитарным государством, а не федеративным. Национально-территориальные образования (союзные и автономные республики, автономные и национальные области и округа) располагали в основном культурно-национальной автономией. Ключевые политические и экономические решения принимались центральными партийными органами в Москве и являлись обязательным для всех партийно-советских учреждений, включая республиканские. Вместе с тем, образование СССР стало определенным прогрессом по сравнению с дореволюционной Россией. В 20-е гг. была создана сеть национальных школ, открыты национальные театры, издавались газеты и литература на языках народов СССР; некоторые народы получили разработанную учеными письменность<sup>20</sup>.

Культура и идеология

Характерными чертами культуры 20-х гг. были:

- всемирное внедрение в массовое сознание марксистской идеологии,
- ограничение доступа к образованию “бывшим” (выходцам из бывших “эксплуататорских классов”),
- учет социального происхождения при приеме на работу,
- антирелигиозная агитация и пропаганда,
- ужесточение идеологического контроля,
- введение в Уголовный кодекс статей об ответственности за убеждения (в 1927 г. было принято положение и государственных преступлениях с печально знаменитой 58-й статьей),
- кампания борьбы с неграмотностью.

В 1923 г. было создано добровольное общество “Долой безграмотность”, располагающее сетью школ по ликвидации неграмотности (ликбезы), в которых к середине 20-х гг. обучалось 1,4 млн. взрослых. Увеличилось число рабочих клубов, изб-читален, библиотек. Были выпущены специальные серии популярных брошюр на антирелигиозные, революционные, политические и другие темы, излагающие официальную точку зрения. С 1924 г., после выхода в свет теоретической работы Сталина “Об основах ленинизма”, агитационно-пропагандистский аппарат развернул изучение населением основ марксистско-ленинского учения.

*Грамотность населения в дореволюционной России и СССР  
(% грамотных в возрасте 9 – 49 лет)*

	Все население	Городское	Сельское
Все население			
1897 г.	28	57	23,8
1926 г.	56,6	80,9	50,6
Мужчины			
1897 г.	40,3	66,1	35,5
1926 г.	71,5	88	67,3
Женщины			
1897 г.	16,6	45,7	12,5
1926 г.	42,7	73,9	35,4

*Школы взрослых (на начало учебного года)*

	1921/2 2	1922/2 3	1923/2 4
Число школ	440	457	532
В них учащихся, тыс.	38,3	43,5	58,4

*Рабочие факультеты (рабфаки) в вузах (на начало учебного года)*

	1921/2 2	1922/2 3	1923/2 4
Число рабфаков	87	106	129
В них учащихся, тыс.	27,3	38,4	45,7

Именно рабфаки подготовили первое поколение советской интеллигенции из числа рабочих и крестьян, политически и идеологически лояльной к Советской власти и партии большевиков. Принимались меры по изменению программ обучения в высших учебных заведениях. В качестве обязательных предметов вводились: исторический материализм, политическая экономика, история пролетарской революции и т.п.

Начало 20-х гг. характеризуется массовой антирелигиозной кампанией. Она связана с изъятием церковных ценностей согласно декрету ВЦИК от 23 февраля 1922 г. Политическая подоплека этой акции была ловко закамуфлирована призывами о помощи голодающим. Но истинная цель была в другом. “Политическая задача состоит в том, - гласил текст секретной циркулярной телеграммы ЦК РКП(б), - чтобы изолировать верхи церкви, скомпрометировать их на конкретном вопросе помощи голодающим и за тем показать им суровую руку рабочего государства...”. Отчасти действия советских органов нашли поддержку у некоторой части населения, видевшей в Русской православной церкви один из столпов свергнутой монархии. Успех кампании 1922 г. открыл советские идеологические структуры.

В последующие годы были организованы дни “комсомольского рождества” и “комсомольской пасхи”. Вместо крещения новорожденных - “звездины”. По образцу Великой французской революции на площадях и улицах устраивались антирелигиозные карнавалы, факельные шествия с музыкой и песнями “антипоповского” содержания, типа “Пропо-

веди” Д. Бедного: “Что с попом, что с кулаком – вся беседа: В брюхо толстое штыком мироеда”.

По обыденному религиозному сознанию населения в плане почитания церковных праздников существенный удар нанесла реформа рабочей недели. В конце 20-х гг. по решению правительства вся страна в связи с принятым курсом на форсированную индустриализацию перешла на непрерывную пятидневку: пять дней рабочих, шестой – выходной. Таким образом, воскресенье, день традиционного посещения православными России церковей, был отменен. При этом дни отдыха не совпадали в разных организациях. Нарушение традиционного трудового ритма, устоявшейся периодичности будней и праздников, связанное с первыми пятилетними планами, повлекло за собой удаление религиозных праздников из общественной жизни и сокращение числа людей, посещающих церковь.

Экономические реалии НЭПа внесли ряд кардинальных изменения в атмосферу общественной, духовной жизни в стране. Прежде всего резко сократилось финансирование культуры, а безработица среди творческой интеллигенции приняла значительные масштабы. Ужесточился контроль властей за общественными организациями интеллигенции. Для них устанавливался не разрешительный, а регистрационный порядок создания. Ни одно общественное объединение, кроме профсоюзов, не могло начинать своей деятельности без регистрации в Наркомате внутренних дел РСФСР или его местных органах. Для этой цели необходимо было представить в органы внутренних дел устав, список членов, протокол собрания о создании общества и квитанцию об уплате гербового сбора. Не зарегистрированные общества и союзы подлежали закрытию.

В феврале 1923 г. был создан Комитет по контролю за репертуаром (Главрепертком) как орган цензуры за зрелищными предприятиями. Главрепертком давал разрешения к постановке драматических, музыкальных и кинематографических произведений. Нарушение указаний комитета карались в уголовном порядке. Уже в июне комитет представил в НКВД РСФСР доклад с анализом театрального репертуара Москвы. В нем содержались серьезные нарекания в адрес Большого театра: из 10 опер, по мнению комитета, 5 были монархического содержания, в том числе “Сказка о царе Салтане”, “Князь Игорь”, “Снегурочка”. Комитет протестовал против включения в репертуар опер “Аида” и “Травиата”, считая их мещанскими и сентиментальными. Весь репертуар, и запрещенный, и разрешенный, заносился в списки под определен-

ной литерой: А – произведения, “идеологически бесспорные”, Б – “идеологически не вызывающие возражений”, В – произведения развлекательного характера. Списки рассылались на места. По новым отечественным кинофильмам в комитет сначала поступали сценарии, и лишь в случае их одобрения начиналась работа над фильмом. Готовую киноленту снова просматривал цензор, он выдавал разрешительное удостоверение на фильм с указанием ограничений в прокате, если они были: “Не для детей до 16 лет”, “Не для рабоче-крестьянской аудитории” и т.п. В циркулярах по поводу эстрады цензоры требовали категорически запретить все поползновения к “политической” сатире.

В конце 20-х гг. началась крупная борьба с так называемыми песнями улицы (“городской романс”), с цыганским романсом. Поучительна судьба песни “Кирпичики” (музыка В. Кручина, слова Б. Гершина), написанной в 1923 г. В середине 20-х гг. песню распевала вся страна, она нравилась молодежи. Официальная критика обрушилась на новый музыкальный жанр, представляющий собой своеобразный сплав городской и рабочей культуры: “Частое исполнение “Кирпичиков” самой рабочей массой есть не что иное, как проявление сильного еще влияния на нее со стороны деклассированной, люмпенизированной части городской мелкой буржуазии”.

Вопросы художественной культуры находились под пристальным наблюдением партаппарата. Летом 1925 г. появилось решение ЦК партии “О политике партии в области художественной культуры”. Сталин лично редактировал это постановление. Помимо правильных заявлений о бережном отношении к старым мастерам, об искоренении некомпетентного административного вмешательства в литературные дела, в постановлении говорилось о непрекращающейся классово-борьбе в обществе, о несостоятельности идеи “нейтрального искусства”, выражалась надежда на проникновение диалектического материализма в художественное творчество.

К середине 20-х гг. жанр романа стал вновь лидирующим в литературе. Талантливая молодежь, прошедшая фронты Гражданской войны, приходила в литературу. Появилась целая серия романов: “Чапаев” Дм. Фурманова, “Разгром” А. Фадеева, “Белая гвардия” М. Булгакова, “Барсуки” Л. Леонова и многие другие. К этим годам относится появление советской драматургии, оказавшей сильное влияние на развитие театрального искусства. Событиями театральных сезонов 1925 – 1927 гг. стали пьесы “Шторм” В. Билль-Белоцерковского и “Любовь Яровая” К. Тренева в Малом театре, “Разгром” Б. Лавренева в театре Евг. Вахтан-

гова, “Дни Турбиных” М. Булгакова и “Бронепоезд 14 – 69” Вс. Иванова во МХАТе и другие.

Хотя совсем непросто пробивали себе дорогу эти, да и другие, казалось бы очень революционные спектакли. “Дни Турбиных” были первой пьесой, затрагивающей такие чувства, как любовь к Родине, боль за нее, страдания не пролетария, а интеллигента, да еще военного - офицера, для которого честь дороже жизни. Спектакль спасло мнение Сталина, что пьеса “не так уж плоха”. “Не забудьте, - писал он драматургу В. Билль-Белоцерковскому, - что основное впечатление остающееся у зрителя от этой пьесы, есть впечатление, благоприятное для большевиков: “если даже такие люди, как Турбины, вынуждены сложить оружие и покориться воле народа... значит, большевики непобедимы, с ними, большевиками, ничего не поделаешь”. “Дни Турбиных” есть демонстрация всесокрушающей силы большевизма”.

После “Дней Турбиных” к 10-летию Октябрьской революции МХАТ поставил “Бронепоезд 14 –69” Вс. Иванова. И этому спектаклю пришлось пробиваться к зрителю через многие препятствия. Режиссер И.Я. Судаков вспоминал: “Я в бурном темпе днем и вечером начал репетиции... И вдруг из Реперткома приказ: “Прекратить репетиции, пьеса запрещена”. Я пошел в Репертком. “Почему запрещена?” - “В пьесе нет руководящей линии партии в партизанском движении”. Я репетиций не прекратил”. Позднее разрешение было получено, и 5 ноября 1927 г. состоялась публичная репетиция, на которой присутствовали члены ЦК партии, многие в конце спектакля даже прослезились. И это неудивительно: так сильны были постановка и игра актеров. В эти годы в театре работала целая плеяда талантливых режиссеров: К.С. Станиславский, В.И. Немирович-Данченко, А.Я. Таиров и другие. С огромным зрительским успехом продолжали выступать актеры старшего дореволюционного поколения: А.И. Южин, И.М. Москвин, В.И. Качалов, О.Л. Книппер-Чехова и другие. В театральное искусство вошла целая плеяда талантливых молодых актеров: А.П. Хмелев, А.К. Тарасова, М.М. Яншин, Б.В. Щукин, Е.Н. Гоголева и многие другие.

Изобразительное искусство тех лет представляло собой противоречивое явление. Сталкивались различные, порой взаимоисключающие творческие направления – наиболее авангардистские левые течения (беспредметничество, кубофутуризм и т.п.) и те, что опирались на опыт бытовой реалистической живописи. Непонимание первых для нового советского зрителя выявилось быстро и однозначно. И, испытав горечь непонятости, некоторые художники русского авангарда обратились к

полиграфии, к текстильному орнаменту и т.п. Но и у вторых преобладало внешне протокольное изображение бытовых сцен и лишь немногие из них смогли отобразить кистью новые явления человеческих отношений. Среди выдающихся живописцев были А. Дейнека, К. Петров-Водкин, П. Кончаловский, В. Мешков, М. Сарьян. Наиболее крупным творческим союзом, объединившим художников-реалистов, являлась “Ассоциация художников революционной России” (АХРР), которая стремилась “документально запечатлеть величайший момент истории в его революционном порыве”. За годы своего существования – с 1922 по 1932 гг. - ассоциация организовала одиннадцать выставок. Выставку АХРР зимой 1928 г. неожиданно посетили Сталин, Молотов, Калинин и Ворошилов. На вопрос, какая картина больше всего понравилась, Сталин ответил: “Мне очень нравится картина Репина “Запорожцы”. Вот если бы советские художники смогли выразить в своих произведениях так же силу и мощь рабочего класса или крестьянства, как это сделал Репин в своих “Запорожцах”, - было бы очень хорошо”.

С конца 20-х гг., в условиях начавшегося, по выражению сталинского агитпропа, “наступления социализма по всему фронту, идеологический контроль над системой образования, литературой и искусством начал быстро превращаться в идеологический диктат.

---

<sup>1</sup> Наиболее распространенной ошибкой учащихся является утверждение, что переход к НЭПу был осуществлен решением X съезда РКП(б), тогда как в действительности его решения предусматривали сохранение прямого продуктообмена между городом и деревней с целью не допустить свободы торговли, а к НЭПу как политике использования товарно-денежных отношений (разрешение свободы торговли, денационализации промышленности и т.д.) правительство В.И. Ленина вынуждено было перейти в условиях обострения социально-экономического кризиса летом – осенью 1921 г.

<sup>2</sup> **Государственный капитализм** – тип рыночной экономики, для которого характерно активное вмешательство государства в хозяйственную жизнь и высокая доля государственной собственности в ведущих отраслях народного хозяйства.

<sup>3</sup> **Трест** – монополистическое объединение предприятий одной отрасли, в составе которого отдельные предприятия теряют свою производственную и коммерческую самостоятельность и подчиняются единому управлению.

<sup>4</sup> **Сокольников** (наст. фам. – Бриллиант) Григорий Яковлевич (1888 – 1939) – из семьи врача, учился на Юридическом факультете Московского университета, с 1905 г. – член РСДРП, участвовал в Декабрьском вооруженном восстании в Москве в 1905 г., в 1907 г. был арестован и позже сослан в Сибирь, в 1909 г. бежал из ссылки и покинул

---

Россию, в эмиграции окончил Юридический факультет и курс доктората экономических наук в Сорбонне, в апреле 1917 г. вернулся в Россию вместе с В.И. Лениным. В октябре 1917 г. являлся одним из руководителей вооруженного переворота в Петрограде, в 1918 – 1920 гг. занимал командно-политические должности в Красной армии. С 1922 по 1926 гг. - нарком финансов РСФСР (СССР), в ходе внутривластной борьбы в конце 20-х гг. поддерживал Н.И. Бухарина. В 1937 г. по делу “Параллельного антисоветского троцкистского центра” был приговорен к 10 годам тюремного заключения; умер в Верхнеуральском политизоляторе.

<sup>5</sup> **Деноминация** – замена обесценившихся бумажных денежных знаков новыми с понижением их номинальной цены (“зачеркивание нулей”).

<sup>6</sup> **Троцкий** (наст. Фам. - Бронштейн) Лев Давидович (1879 - 1940) – из семьи зажиточного колониста, в социал-демократическом движении с 1896 г., с 1904 г. выступал за объединение фракций большевиков и меньшевиков. В 1905 г. разработал в целом теорию “перманентной” (непрерывной) революции: по мнению Троцкого, пролетариат России, осуществив буржуазный, начнет с социалистический этап революции, которая победит лишь при помощи мирового пролетариата. В ходе революции 1905 - 1907 гг. проявил себя незаурядным организатором, оратором, публицистом; являлся фактическим лидером Петербургского совета рабочих депутатов, редактором его “Известий”. Принадлежал к наиболее радикальному крылу в РСДРП. В 1908 - 1912 гг. - редактор газеты “Правда”. С августа 1917 г. - председатель Петроградского совета рабочих и солдатских депутатов, один из руководителей Октябрьского переворота в Петрограде. В 1917 - 1918 гг. - нарком по иностранным делам; в 1918 - 1925 гг. - нарком по военным делам, председатель Реввоенсовета Республики (РВС СССР). Член ЦК партии большевиков в 1917 - 1927 гг., член Политбюро ЦК в октябре 1917 г. и в 1919 - 1926 гг. В 1927 г. исключен из партии, в 1928 г. выслан в Алма-Ату, а в 1929 г. - из СССР. Инициатор создания в 1938 г. ГУ Интернационала. Убит в Мексике агентом НКВД испанцем Р. Меркадером.

<sup>7</sup> **Сталин** (наст. фам. - Джугашвили) Иосиф Виссарионович (1878 - 1953) - из семьи сапожника, после окончания в 1894 г. духовного училища в г.Гори учился в Тифлисской духовной семинарии, откуда в 1899 г. был исключен. В 1898 г. вступил в грузинскую социал-демократическую организацию “Месаме-даси”. После 1903 г. примкнул к большевикам. В 1906 - 1907 гг. руководил проведением экспроприаций в Закавказье для пополнения партийной кассы. В 1907 г. – один из организаторов и руководителей Бакинского комитета РСДРП. Ревностный сторонник Ленина, по инициативе которого в 1912 г. был кооптирован в состав ЦК и в Русское бюро ЦК РСДРП(б). В 1902 - 1913 гг. шесть раз подвергался арестам, ссылкам, четыре раза бежал из мест ссылки. В 1917 г. - член редколлегии газеты “Правда”, Политбюро ЦК партии большевиков, Военно-революционного центра. В 1917 - 1922 гг. - нарком по делам национальностей, одновременно в 1919 – 1922 гг. - нарком Рабоче-Крестьянской инспекции (РКИ), с 1918 г. член Реввоенсовета Республики (РВСР), в годы Гражданской войны занимал несколько политических постов в Красной армии. В 1922 – 1953 гг. генеральный секретарь партии большевиков.

<sup>8</sup> **Каменев** (наст. фам. - Розенфельд) Лев Борисович (1883 - 1936) – из семьи инженера, с 1901 г. – в РСДРП, учился на Юридическом факультете Московского университета, в 1902 г. был арестован и выслан в Тифлис, откуда уехал за границу, затем дважды



---

приезжал в Россию для партийной работы и снова арестовывался. В 1915 – 1916 гг. в ссылке сблизился с И.В. Сталиным. С апреля 1917 г. – член ЦК партии большевиков. В октябре 1917 г. считал несвоевременным проведение вооруженного восстания. На II Всероссийском съезде Советов был избран председателем ВЦИК, покинул этот пост в декабре. В 1918 - 1926 гг. - председатель Моссовета, с 1919 г. – член Политбюро. В апреле 1922 г. предложил назначить И.В. Сталина генеральным секретарем ЦК РКП(б). В 1923 - 1926 гг. - заместитель председателя СНК СССР, в 1922 - 1924 гг. - заместитель председателя, а в 1924 - 26 гг. - председатель Совета Труда и Оборона. В 1923 - 1926 гг. директор Института Ленина, а затем на дипломатической и административной работе. В 1935 г. осужден по делу “Московского центра” на 15 лет, затем по “Кремлевскому делу” осужден на 10 лет. В 1936 г. приговорен к смертной казни по делу “Антисоветского объединенного троцкистско-зиновьевского центра” и расстрелян.

<sup>9</sup> **Зиновьев** (наст. фам. - Радомысльский) Григорий Евсеевич (1883 – 1936) – сын владельца молочной фермы, получил домашнее образование, в 1901 г. вступил в РСДРП. Участник революции 1905 - 1907 гг. С 1908 – 1917 гг. – в эмиграции, откуда возвратился вместе с В.И. Лениным. С апреля 1917 г. – член ЦК партии большевиков, в октябре 1917 г. выступил против захвата власти путем вооруженного восстания. С декабря 1917 г. - председатель Петроградского совета рабочих и солдатских депутатов. В 1919 - 1926 гг. председатель Исполкома Коминтерна. В 1926 г. был отстранен от руководства Петросоветом и Исполкомом Коминтерна. С 1928 г. – ректор Казанского университета, с 1931 г. работал в Наркомпросе РСФСР. В 1934 г. был арестован и осужден на 10 лет по делу “Московского центра”, в 1936 г. был приговорен к смертной казни по делу “Антисоветского объединенного троцкистско-зиновьевского центра” и расстрелян.

<sup>10</sup> **Фракция** – часть политической партии со своей групповой дисциплиной, которая обособилась в результате несогласия с общей линией партии, ведет против нее борьбу, но остается в ее рядах.

<sup>11</sup> Учащимся важно понять ход и результаты борьбы за власть не в виде схемы “кто с кем против кого”, а в их сложной взаимосвязи с изменениями социально-экономической ситуации в стране.

<sup>12</sup> 10 октября 1917 г. на заседании ЦК РСДРП(б) В.И. Ленин поставил вопрос о свержении Временного правительства А.Ф. Керенского путем вооруженного восстания. Л.Б. Каменев и Г.Е. Зиновьев выступили против, считая, что свержение правительства, состоящего из социалистов, оттолкнет от большевиков народные массы и исключит в будущем сотрудничество большевиков с эсерами и меньшевиками; они предлагали дожидаться II Всероссийского съезда Советов, где большевики вполне могли получить большинство голосов, сформировать новое правительство и, таким образом, прийти к власти мирным путем. При голосовании они воздержались. 18 октября в газете М. Горького “Новая жизнь” было опубликовано интервью Зиновьева, в котором он говорил о гибельности готовящегося восстания (упомянув о согласии с ним Каменева). Таким образом, Временное правительство узнало о тайных планах большевиков. Ленин заклеил этот поступок как “штрейкбрехерство”. Штрейкбрехеры (нем. Streikbrecher) - лица, используемые предпринимателями для выполнения работы забастовщиков.

---

<sup>13</sup> **Пятаков** Георгий Леонидович (1890 – 1937) – из семьи инженера, владельца и директора сахарного завода, в 1910 г. за участие в социал-демократической организации был исключен из Петербургского университета, где учился на Юридическом факультете. В 1921 – 1927 гг. – заместитель председателя Госплана РСФСР и ВСНХ. Был арестован в 1936 г. и в 1937 г. расстрелян.

<sup>14</sup> **Бухарин** Николай Иванович (1888 - 1938) – сын учителя, участвовал в Революции 1905 - 1907 гг., в 1906 г. вступил в РСДРП. С 1907 г. учился на экономическом отделении Юридического факультета Московского университета, откуда был исключен в 1911 г. В 1911 г. был сослан в Архангельскую губернию; бежал из ссылки и эмигрировал. В 1917 г. вернулся в Россию и был избран членом ЦК партии большевиков. В дни Октябрьского переворота 1917 г. редактировал газету “Известия”. В 1918 - 1929 гг. - главный редактор газеты “Правда”, одновременно в 1919 - 1929 гг. член Исполкома Коминтерна (с 1926 г. - его фактический руководитель), с 1924 г. – член Политбюро. В 1929 - 1932 гг. – член Президиума ВСНХ СССР, с 1932 г. - член коллегии Наркомтяжпрома. В 1934 - 1937 гг. - редактор “Известий”. Член ЦК партии в 1917-34 гг. (кандидат в члены ЦК ВКП(б) в 1934-37 гг.). Автор многих работ по философии и политэкономии. В 1938 г. приговорен к смертной казни по делу “Антисоветского правотроцкистского блока” и расстрелян.

<sup>15</sup> **Чхеидзе** Николай Семенович (1864 - 1926) - один из лидеров меньшевиков, депутат III и IV Государственной думы. В марте - августе 1917 г. – председатель Петросовета, в июне - октябре 1917 г. – председатель ВЦИК. С 1918 г. – председатель Закавказского сейма, Учредительного собрания Грузии. В 1921 г., после занятия Грузии Красной армией и установления в ней власти большевиков эмигрировал; покончил жизнь самоубийством.

<sup>16</sup> **Киров** (наст. фам. - Костриков) Сергей Миронович (1886 - 1934) – с 1921 г. - 1-й секретарь ЦК Компартии Азербайджана, с 1926 г. - 1-й секретарь Ленинградского губкома, горкома и Северо-Западного бюро ЦК ВКП(б), с 1930 г. - член Политбюро ЦК ВКП(б). 1 декабря 1934 г. был убит в Ленинграде.

<sup>17</sup> **Рыков** Алексей Иванович (1881 - 1938) – из семьи крестьянина, выбившегося в мелкие торговцы, в 1901 г. был арестован за революционную деятельность и исключен из Казанского университета, где учился на Юридическом факультете, в 1902 г. вступил в РСДРП, участвовал в революции 1905 - 1907 гг. и Октябрьском вооруженном перевороте 1917 г. В ноябре 1917 г. вошел в состав первого большевистского правительства в качестве наркома внутренних дел. В 1918 - 1921 гг. и в 1923 - 1924 гг. - председатель Высшего совета народного хозяйства, одновременно с 1921 г. - зам. председателя СНК, а также Совета Труда и Оборона (СТО). С 1922 г. – член Политбюро. В 1924 - 1930 гг. - председатель СНК СССР, одновременно, в 1924 - 1929 гг., - председатель СНК РСФСР, в 1926 - 1930 гг. - председатель Совета Труда и Оборона. В 1931 - 1936 гг. - нарком почт и телеграфа, нарком связи СССР. В 1938 г. приговорен к смертной казни по делу “Антисоветского правотроцкистского блока” и расстрелян.

<sup>18</sup> **Томский** (наст. фам. - Ефремов) Михаил Павлович (1880 - 1936) – из семьи рабочего, с 1904 г. участвовал в социал-демократическом движении. С 1919 г. – член ЦК партии большевиков, в 1922 – 1930 гг. – член Политбюро. В 1919 - 1921 и в 1922 - 1929 гг. - председатель ВЦСПС. В 1929 - 1930 гг. – заместитель председателя Высшего совета

---

народного хозяйства. В обстановке массовых репрессий покончил жизнь самоубийством.

<sup>19</sup> Дзержинский Феликс Эдмундович (1877 – 1926) – сын учителя гимназии, из мелкопоместных польских дворян, с 1895 г. участвовал в социал-демократическом движении, несколько раз арестовывался и находился в тюремном заключении. С 1917 г. – член ЦК партии большевиков, был одним из руководителей Октябрьского вооруженного переворота. С декабря 1917 г. – председатель ВЧК, с 1922 г. – председатель ГПУ (ОГПУ).

<sup>20</sup> Учащимся следует четко знать официальные наименования Советского государства в разные периоды его существования:

1. Российская Социалистическая Федеративная Советская Республика (РСФСР)  
1918 – 1937 гг.

2. Союз Советских Социалистических Республик (СССР)  
1922 – 1991 гг.

3. Российская Советская Федеративная Социалистическая Республика (РСФСР)  
1937 – 1992 гг.

## **Тесты и задания по теме “Россия в годы НЭПа”**

---

***Выберите вариант ответа***

- 1) Введение НЭПа, в первую очередь, было обусловлено...
  - а) завершением Гражданской войны
  - б) экономической неэффективностью военного коммунизма
  - в) крестьянскими волнениями и военными мятежами по всей территории Советской России
  - г) засухой и голодом в Поволжье
  - д) требованиями США и других западных стран
  
- 2) Экономический кризис 1923 гг. был вызван тем, что...
  - а) тресты и синдикаты “взвинтили” цены на промышленные товары
  - б) западные страны перестали поставлять промтовары в СССР
  - в) частные предприниматели и торговцы сговорились
  - г) началась милитаризации экономики в связи с нотой Керзона
  - д) резко вырос курс доллара США по отношению к российскому рублю
  
- 3) Характерной чертой НЭПа было (были)...
  - а) рост числа безработных
  - б) ускоренная коллективизация сельского хозяйства
  - в) милитаризация экономики
  - г) сокращение экспорта сельскохозяйственных товаров
  - д) натурализация зарплаты рабочих
  
- 4) К концу НЭПа большая часть промышленной продукции выпускалась промышленными предприятиями, принадлежавшими...
  - а) иностранным предпринимателям

- 
- б) государству
  - в) частным лицам
  - г) акционерным обществам
  - д) кооперативным обществам

- 5) Концессиями в годы НЭПа называли...
- а) объекты военно-промышленного комплекса
  - б) сельскохозяйственные объединения
  - в) учреждения по подбору рабочих кадров
  - г) промышленные объекты, отданные в аренду иностранным бизнесменам,
  - д) крупные производственные объединения

- 6) Началом НЭПа является...
- а) разрешение частного найма
  - б) разрешение свободной торговли хлебом
  - в) замена продразверстки продналогом
  - г) отмена трудовых мобилизаций
  - д) ликвидация главков

- 7) Какие из перечисленных видов сельскохозяйственной кооперации преобладали в середине 20-х гг.?
- а) колхозы
  - б) совхозы
  - в) ТОЗы
  - г) госхозы
  - д) коммуны

- 
- 8) Перечислены некоторые черты политики большевиков в сфере промышленности в годы НЭПа. В перечень вкралась ошибка. Укажите ее...
- а) возвращение прежним владельцам мелких промышленных предприятий и ремесленных мастерских
  - б) создание трестов и синдикатов
  - в) сдача рудников, приисков в аренду иностранным предпринимателям
  - г) сдача в аренду частным лицам мелких промышленных предприятий
  - д) объединение городских ремесленников в акционерные общества
- 9) Какой фактор из нижеперечисленных не являлся причиной безработицы в 20-е гг.?
- а) демобилизация армии
  - б) нежелание “бывших” идти на службу к большевикам
  - в) ликвидация главков
  - г) аграрное переселение
  - д) отсутствие развитой промышленности
- 10) НЭП был отменен...
- а) в 1927 г.
  - б) в 1928 г.
  - в) в 1929 г.
  - г) в 1930 г.
  - д) постепенно, в конце 20 - начале 30-х гг.
- 11) В каком году в партии большевиков возникла “левая оппозиция”?
- а) в 1921 г.
  - б) в 1923 г.
  - в) в 1924 г.
  - г) в 1926 г.
  - д) в 1928 г.

- 
- 12) Какие из перечисленных событий стали главной причиной возникновения оппозиционных настроений в рядах большевистской партии и образования “левой оппозиции” ...
- а) голод в Поволжье
  - б) судебный процесс над правыми эсерами
  - в) репрессии против священнослужителей
  - г) промышленный кризис
  - д) сельскохозяйственный кризис
- 13) После резкого ухудшения здоровья Ленина двое видных большевиков претендовали на роль лидера партии. Это были...
- а) И.В. Сталин и Г.Е. Зиновьев
  - б) Ф.Э. Дзержинский и Л.Д. Троцкий
  - в) Л.Б. Каменев и Г.Е. Зиновьев
  - г) Л.Д. Троцкий и А.И. Рыков
  - д) Г.Е. Зиновьев и Л.Д. Троцкий
- 14) По каким вопросам в 20-е гг. шла острая полемика между сторонниками Сталина и сторонниками “левой оппозиции”?
- а) что делать с беспризорниками?
  - б) каково должно быть главное направление внешней политики?
  - в) каким должно быть отношение к кулачеству?
  - г) каким должно быть отношение к церкви?
  - д) как следует решать проблему безработицы?
- 15) Укажите главную причину поражения “левой оппозиции” в 1924 г.
- а) репрессии против оппозиционеров
  - б) хлебозаготовительный кризис
  - в) вскрытие фактов сотрудничества оппозиционеров с РОВС
  - г) выход из “кризиса сбыта”
  - д) публикация дореволюционного письма Троцкого к Чхеидзе
- 16) Троцкий, потерпев поражение во внутрипартийной борьбе, первоначально был выслан...
- а) в Магадан
  - б) во Владимир
  - в) в Алма-Ату

- 
- г) в Мордовию  
д) в Казань
- 17) Окончательный разгром “объединенной оппозиции” произошел...
- а) в апреле 1929 г.
  - б) в апреле 1926 г.
  - в) в октябре 1927 г.
  - г) в декабре 1925 г.
  - д) в декабре 1927 г.
- 18) Группа лидеров партии и государства, обвиненная в “правом уклоне”, протестовала против...
- а) строительства ДнепроГЭСа, ТуркСибя и Магнитки
  - б) ликвидации частного сектора в промышленности
  - в) принудительного изъятия излишков у середняков
  - г) принудительного изъятия зерна у кулаков
  - д) репрессии против специалистов-строителей и инженеров
- 19) Ни в одну из внутрипартийных оппозиций 20-х гг. не входил ...
- а) Л.Б. Каменев
  - б) Н.И. Бухарин
  - в) М.П. Томский
  - г) В.М. Молотов
  - д) А.И. Рыков
- 20) В деятельности каких “оппозиционных” внутрипартийных групп Л.Д. Троцкий не участвовал?
- а) “левая оппозиция”
  - б) “новая оппозиция”
  - в) “объединенная оппозиция”
  - г) “правый уклон”
  - д) участвовал во всех.
- 21) Наркомат просвещения в 20-е гг. возглавлял...
- а) В.М. Молотов
  - б) Г.М. Кржижановский
  - в) Л.Б. Каменев
  - г) А.В. Луначарский



---

д) Н.А. Семашко

- 22) Какая из перечисленных задач не являлась составной частью “культурной революции”?
- а) распространение марксистской идеологии
  - б) создание новой советской интеллигенции
  - в) ликвидация неграмотности
  - г) идеологизация учебных программ
  - д) создание творческих союзов во всех областях культуры
- 23) Договор и Декларация об образовании СССР были подписаны представителями советских республик...
- а) в июне 1919 г.
  - б) в марте 1921 г.
  - в) в декабре 1922 г.
  - г) в июне 1923 г.
  - д) в январе 1924 г.
- 24) Какая из перечисленных территорий в 20-е гг. входила в состав РСФСР в качестве автономной республики?
- а) Литва
  - б) Эстония
  - в) Белоруссия
  - г) Киргизия
  - д) Украина

***Что означают перечисленные понятия и как они связаны с историей Советской России 20-х гг.?***

- а) ножницы цен
- б) партмаксимум
- в) трестирование
- г) главкизм
- д) потребкооперация
- е) кулацкая стачка
- ж) правый уклон

---

Укажите характерные черты социально-экономической политики Советского правительства в годы НЭПа

- а) запрещение свободной торговли зерном
- б) тотальная национализация промышленности
- в) сокращение посевных площадей
- г) распределение материальных благ по уравнительному принципу
- д) всеобщая трудовая повинность
- е) создание хозрасчетных синдикатов
- ж) запрещение найма батраков
- з) государственная монополия внешней торговли
- и) государственная монополия внутренней торговли
- к) натурализация заработной платы

Что объединяет перечисленные понятия применительно к истории Советской России? Исключите лишнее. Объясните свой выбор.

- а) биржа труда
- б) товарно-сырьевые биржи
- в) синдикаты
- г) концерны
- д) тресты

***Расшифруйте общепринятые сокращения названий государственных учреждений 20-х гг.***

- а) РКИ
- б) СТО
- в) СНК
- г) ОГПУ
- д) ГОЭЛРО
- е) ВСНХ

***Укажите верные утверждения***

- а) Наибольшее число безработных в годы НЭПа было зарегистрировано в 1921 г.
- б) В 1924 г. декретом СНК СССР была отменена всеобщая трудовая повинность
- в) После смерти В.И. Ленина пост председателя СНК занял А.И. Рыков
- г) Причиной экономического кризиса 1923 г. было “вздутие” цен трестами на выпускаемую промышленную продукцию
- д) В 20-е гг. в российских городах происходило одновременное увеличение числа занятых и безработных
- е) В 1923 г. довоенный уровень развития промышленности был восстановлен
- ж) Государственная монополия на внешнюю торговлю была отменена в середине 20-х гг.
- з) Значительная часть мелких предприятий в 20-е гг. была сдана в аренду частным предпринимателям
- и) Главной причиной перехода к НЭПу являлся острый социально-политический кризис в начале 1921 г.
- к) В результате финансовой реформы Сокольникова на короткое время был введен рубль, обеспеченный золотом

***Совместите имена политиков и высказанные ими идеи***

1) “Сделавшись генсеком товарищ Сталин сосредоточил в своих руках необъятную власть...”	а) И.В. Сталин
2) Следует опираться на молодежь, как на “вернейший барометр партии”	б) В.И. Ленин
3) Возможно построение социализма в “отдельно взятой стране”	в) Н.И. Бухарин
4) “Обогащайтесь и не бойтесь, что вас раскулачат!”	г) Л.Д. Троцкий

***Укажите хронологическую последовательность перечисленных эпизодов внутрипартийной борьбы 20-х гг.***

- 
- а) Публикация в “Правде” письма Л.Д. Троцкого к Н.С. Чхеидзе (за 1913 г.) с острой критикой В.И. Ленина; временный отход Троцкого от активной борьбы за власть
  - б) Разгром “объединенной оппозиции”; исключение из партии группы видных оппозиционеров
  - в) Осуждение и “саморазоблачение” тех, на кого был навешан ярлык “правых уклонистов”
  - г) XIV съезд ВКП(б) и разгром “новой оппозиции”
  - д) Экономический кризис и образование “левой оппозиции”; призыв Л.Д. Троцкого ориентироваться на рабочую молодежь, как на “вернейший барометр партии”;
  - е) “Октябрьская” демонстрация сторонников оппозиции под лозунгами: “Долой НЭП!”, “Долой Сталина!”, “Да здравствуют вожди мировой революции Троцкий и Зиновьев!”, “Ударим по кулаку!”

***Укажите имя политика и аргументируйте свой выбор***

Выступая с политическим отчетом ЦК ВКП(б) на XV съезде партии 3 декабря 1927 г. он заявил: “Оппозиция должна разоружиться целиком и полностью и в идейном, и в организационном отношении”.

- Это был:
- а) Ф.Э. Дзержинский
  - б) Л.П. Берия
  - в) И.В. Сталин
  - г) Л.Д. Троцкий
  - д) Г.Е. Зиновьев