



1928 NUMARALI RÛZNÂMÇE DEFTERİNE GÖRE KIBRIS LİVASINDA TİMAR VE ZEAMETLER

According to Rûznâmçe Registers the Number of 1928 Timar and Zeamets in Cyprus

Muhammet Nuri TUNÇ*
Erkan İŞIKTAŞ*

Öz

Teşekkül sürecinden kaldırılması safhasına kadar Osmanlı Devleti'nin önemli yapılarından olan timar, işleyiş usulleri, uygulandığı ve muazzam başarısıyla dikkatleri çekmiştir. Geleneksel bağlamda timarın ne anlam ifade ettiği ve nasıl işlediğine ilişkin çok sayıda kıymetli çalışmalar ortaya konulmuştur. Elbette ki bu çalışmalar, yapılan ve yapılacak çalışmaların temelini oluşturacaktır. Son yıllarda timar defterleri ekseninde yapılan çalışmalarla bu bilgiler destelenmiş ve yeni bulgulara kapı aralamıştır. Bilhassa rûznâmçe defterlerinin dilinin çözülmesi ve kaynaklık değerinin anlaşılması söz konusu defterlerinin kıymetini arttırmıştır. Bu çalışmada da hem bu defterin önemine dikkat çekmek hem de Osmanlı'da timar mevzusuna katkı sağlamak amaçlanmıştır. Çalışmanın özelinde ise 1817 yılına mahsus bir timar yoklama defterinden hareketle Kıbrıs livasında bulunan timar ve zeametler incelenmiştir. Bu kapsamda Osmanlı iktisadî ve askerî yapısının en önemli müesseselerinden biri olan timarın tarihsel arka planına değinilmiştir. Literatürden elde edilen bilgiler doğrultusunda incelenen arşiv kaydının analizi ve değerlendirilmesi yapılmıştır. İncelenen arşiv defteri, tarih araştırma metodlarına uygun bir şekilde günümüz Türkçesi'ne transkripte edilmiştir. Bu safhada ulaşılan bilgiler tematik bağlamda tasnif ve tahlil edilmiştir. Araştırma, 1817 yılında Kıbrıs livasında bulunan timarların nahiye ve karyelere dağılımı, timarların kimin tasarrufunda olduğu ve hangi gerekçeyle tevcihe maruz kaldığını ortaya koyması bakımından önem arz etmektedir. Ayrıca çalışma, Kıbrıs örneğinden hareketle Osmanlı'da timar meselesine de katkı sunmaktadır.

Anahtar Sözcükler: Rûznâmçe, timar, zeamet, timar tevcihi, Kıbrıs.

* Dr., Öğretmen. Milli Eğitim Bakanlığı, Türkiye. E-Posta: mu.nu.tunc@gmail.com. ORCID: 0000-0001-6693-6758.

* Dr. Öğr. Üyesi, Siirt Üniversitesi, Fen Edebiyat Fakültesi, Tarih Bölümü, Siirt/Türkiye. E-posta: erkansiktas@siirt.edu.tr. ORCID: 0000-0002-0316-8074.

ABSTRACT

Timar is one of the important institutions of the Ottoman State from the formation process to the abolition stage. Timar has attracted attention with its operational procedures, implementation and its tremendous success. And timar has been the subject of many studies. In the traditional context, many valuable studies have been revealed about what timar means and how it works. In addition, these studies formed the basis of the studies conducted and to be carried out. In recent years, this information has been supported by studies conducted on the timar notebooks axis. And these studies have opened the door to new findings. In particular, solving the language of the rûznâmçe records and understanding the value of the resource have increased the value of these records. In the research, based on a timar roll book dated to 1817, the timars and zeamets found in Cyprus were examined. In this context, the historical background of timar, one of the most important institutions of the Ottoman economic and military structure, was mentioned. In accordance with the information obtained from the literature, the analysis and evaluation of the archival record was carried out. The archival record has been transcribed into modern Turkish in accordance with historical research methods. The information obtained at this stage is classified and analyzed in a thematic context. The research is important in terms of the distribution of timars found in Cyprus in districts and villages in 1817, explaining who owns the timars and on what grounds they were transferred to someone else. In addition, the study contributes to the issue of timar in the Ottoman Empire based on the example of Cyprus.

Keywords: Rûznâmçe, timar, zeamet, timar allocation, Cyprus.

Giriş

Tarih sahnesine çıktığı andan itibaren müesseseleşme noktasında uygulamaya koyduğu pek çok icraatıyla dikkat çeken Osmanlı Devleti, çağının ötesinde bir yapılanmanın başat örneklerini meydana getirmiştir. Birbiriyle bağlantılı, sistematik ve işlevsel özellikleriyle devlete güçlü bir merkezi yapılanmanın kapılarını açan müesses kurumlar içerisinde timar sistemi önemli bir yer teşkil etmektedir.

Osmanlı'da askerî ve iktisadî oluşumun temelini teşkil eden timar sistemi, Sasani, Bizans, İlhanlı ve Selçuklu devletlerinde uygulanmış olan toprak sistemine birtakım benzer özelliklere sahip olmakla birlikte bazı farklılıklar da göstermektedir (Üçok, 1944: 31-32). Osmanlı Devleti'nin uygulamış olduğu timar sistemi, kendine özgü bir sistem özelliği göstermekle birlikte bu özgünlüğü, kendisinden önceki Türk-İslam ve gayrimüslim devletlerin uygulamalarından kat'i surette bağımsız olmayıp bu devletlerde alınan ti-

mar sistemine dair unsurların tekâmülü neticesinde gerçekleşmiştir (İnalçık, 2012: 169).

Bilindiği üzere timar, Farsça kökenli bir sözcük olup “bakım, bakmak veya hizmet etmek, sipahilere malikâne verilen arazi” anlamlarına gelmektedir (Sami, 2010: 457; Köprülü, 2012: 96). Bununla birlikte Selçuklular tarafından “timardarande” şeklinde ifade edilmiştir (Beldiceanu, 1985: 12). Ancak Osmanlı’da timarın mana bakımından çok daha derin anlamları bünyesinde barındırdığı aşikârdır. Örneğin *Kavânîn-i Âl-i Osmân*’da timar, “...A’da ile cenk etmek mukabelesinde tâyin olunmuştur...” şeklinde tarif edilirken, gaza ve fetih politikasına hizmet eden sipahi ve zaimlere belli usul ve kaideler çerçevesinde bir yerin toprak tasarrufunun devredilmesi hususuna dikkat çekilmek istenilmiştir (Pakalın, 1993: 497). Timarı sahipleri için kullanılan ifadelere baktığımızda ise timar eren, timar eri, timar yeyen, sahib-i timar, sipahi ve süvari gibi kavramlar karşımıza çıkmaktadır (Beldiceanu, 1985: 12-13).

Osmanlı’da timar, askerî ve idarî teşkilatın değil aynı zamanda iktisadî yapılanmanın da esas belirleyici faktörü olmuştur. Bu nedendir ki Osmanlı’da timarın tanımı hususunda farklı yorumlamalar ve tespitlerin yapılması gayet tabiidir. Nitekim bunların birbiriyle bağlantılı oldukları ve ortak noktalara vurgu yaptıklarını ifade etmekte fayda vardır. Mesela İnalçık timarı, devlete ait toprakların idarî, askerî ve iktisadî gayelerle tahsisine dayalı sistem olarak izah etmiştir (İnalçık, 2011: 111). Acun timarı, devlet kademesinde görev yapan kişilere hizmetleri karşılığında bir bölgenin vergi toplama yetkisinin belirli şartlar dâhilinde devredilmesi olarak tanımlamıştır (Acun, 2002: 899). Barkan ise timarı, hizmetlerine ait masraflarını karşılamak üzere bir kısım asker ve memurlara muayyen bölgelerden kendi nam ve hesaplarına tahsil-i salahiyeti ile birlikte tahsis edilen ve yıllık geliri en fazla 20.000 akçeye kadar olan askeri dirlikler olarak açıklamıştır (Barkan, 1988: 286). Tabakoğlu da timarı, devlet mülkiyetindeki toprakların devlet kademesinde vazifeli olan ve maaşlarını timarlarının gelirlerinden alan sipahilerin gözetiminde, kullanım hakkına sahip köylüler tarafından işletilmesi olarak yorumlamıştır (Tabakoğlu, 2012: 292). Akdağ ise devlete hizmet eden kişilere maaş karşılığında farklı yerlerin vergilerinden bir kısmını kendi hesaplarına toplamak hakkını tanıdığı ki “bu aşağı yukarı timar demektir” demiştir (Akdağ, 1945: 419).

Osmanlı’da timarın yorumlanmasına ilişkin yukarıda verilen ve benzer örneklerden hareketle timarı idarî ve askerî alandaki hizmetlerin karşılığı olarak bir yerin tasarruf hakkının belirli usul ve kaideler çerçevesinde devre-

dilmesi olarak izah etmek mümkündür. Ayrıca timarın askerî, idarî ve iktisadî yönüyle ön plana çıktığı anlaşılmaktadır. Gerçekten de merkezî devlet anlayışının bir tezahürü olarak ortaya çıkan timar sistemi, devlete muazzam bir askerî lojistik sağlarken aynı zamanda sosyo-iktisadi bağlamda da işlevsel bir döngünün oluşmasına zemin oluşturmuştur.

Timar sistemi içerisinde en dikkat çeken ve merak edilen hususların başında timarın uygulanışı ve süreç içerisindeki gelişimi gelmektedir. Aslında sistemin kurumsallaşmadan önce ilk yansımalarını kuruluş sürecinde Rumeli sahasında uygulamaya konulan fetih ve iskân siyasetinde görmek mümkündür (Şentürk, 2018: 89-112). Mesela Osman Bey, Karacahisar sancığını oğlu Orhan Gazi'ye, Yarhisar'ı Hasan Alp'a ve İnegöl'ü Turgut Alp'e vermiştir (Oruç Bey, 1972: 29). Yine Orhan Bey döneminde Gelibolu'nun fethedilmesinden sonra İzmit'in şehzade Süleyman Paşa'ya, Bursa'nın diğer şehzade Murad Gazi'ye ve Kocaeli'nin Gündüz Bey'e verilmesi timar uygulamasının ilk örnekleri arasında değerlendirilebilir (Aşıkpaşazade, 2010: 87). Sultan I. Murad, Yıldırım Bayezid, Çelebi Mehmed ve II. Mehmed dönemlerinde de Anadolu ve Rumeli'de sınırlara ilhak edilen yerlerde timar sisteminin uygulandığı aşikârdır. Bu noktada şunu ifade etmek gerekir ki fethedilen yerlerde Osmanlı hâkimiyetinin yerleşmesi ve kalıcı bir yapılanmanın oluşmasında timar sisteminin mühim bir etkisi olmuştur. Devletin teşekkül sürecinde timar sistemi bu amaç etrafında şekil kazanırken sonraki süreçlerde sistemin uygulama safhası genişlemiş ve çeşitlendirilmiştir. Bu minvalde timar uygulamasında sosyo-iktisadi şartlar, kültürel özellikler ve mahalli şartlar dikkate alınmış ve bu durum farklı timar türlerinin ortaya çıkmasına neden olmuştur. Fonksiyonları, miras bırakılmaları ve yetkilerine göre çeşitlilik arz eden timarlar, geniş bir uygulama alanına dönüştürülmüştür (Acun, 2002: 901). Bu çeşitlilik içerisinde en bilinen ve gelirine göre has, zeamet ve timar olmak üzere üç sınıfta tasnif edilen dirlikler oldukça önemlidir (Kurt, 1999: 62).

Tabii timardaki bu çeşitlilik sonraki süreçlerde işleyiş ve kontrollerde aksamaları da beraberinde getirmiştir. Timar sisteminde meydana gelen bozulmaları sosyo-iktisadî bağlamda pek çok dinamikle açıklamak mümkündür. Toprak rejiminde yaşanan bozulmalar, fetih siyasetinin duraksaması, reaya üzerindeki vergi yükünün artması, nüfus artışları ve timar sisteminin işleyiş noktasında yaşanan usulsüzlükler bunların özünü teşkil etmektedir (Akdağ, 1945: 422-430; Akdağ, 2013; Şahinöz ve Teoman, 2002: 67-88). Buna rağmen timar sisteminin 19. yüzyılın ilk çeyreğine kadar devam ettiği bilinmektedir. Böylesine etkin bir sistemin asırlar boyu sürdürülebilir olması

ve devlete büyük katkılar sağlaması timarın fonksiyonel bağlamdaki başarısını ortaya koymaktadır.

Bu muazzam sistemden geriye kalan timar kayıtlarının (tahrir, icmal, cebe, yoklama, mühimme ve timar ruznamçe defterleri) tarih araştırmaları için ne kadar önem arz ettiği açık bir şekilde anlaşılabilir. Gerçekten de timar sisteminin anlaşılabilmesi ve süreç içerisinde yaşanan değişimlerinin gözlemlenebilmesi açısından timar-zeamet (rûznâmçe) defterlerinin etraflıca incelenmesi gerekmektedir. Çünkü timarların dağıtımında uygulanan usul ve kaideler, timar çeşitleri, gelirleri, kimlere verildiği ya da neden el değiştirdiğine ilişkin bilgilere bu defterler üzerinden ulaşmak mümkündür. Hakeza konuya ilişkin yapılan pek çok çalışmada da bu defterlerin önemine vurgu yapılmıştır (Göyünç, 1996: 127-138; Aksu Kılıç, 2017: 105-140; Erdoğan Öznlü, 2012: 393-404; Demiryürek vd., 2017: 85-107; Arslanboğa ve Arslantürk, 2014: 15-16). Bununla birlikte tespit edilen bilgilerle timarın ana hatları ortaya konulmuştur. Söz konusu bu çalışmada kullanılan timar yoklama defterinden elde edilen veriler doğrultusunda literatürde yer alan bilgileri destekleyecek bulgulara dikkat çekilmiştir.

Araştırmada kullanılan arşiv kaynağı, Devlet Arşivleri Başkanlığı Osmanlı Arşivi'nin Defterhane-i Amire kataloğunun Timar-Zeâmet (Ruznamçe) Defterleri fonunda yer almaktadır. İlgili arşiv kaynağının kapak kısmında; defter kodu (DFE.RZ.d), sıra numarası (1928), başlangıç ve bitiş tarihi, defterin şekli (ciltli) ve ebadı (34,6x12), numaralandırma usulü (sayfa) ve sayfa sayısına ilişkin bilgiler bulunmaktadır. Toplamda 164 sayfadan oluşan bu arşiv defterinde; 1, 153, 160 ve 164. sayfalarının eksik olduğu tespit edilmiştir (Arşiv-1).

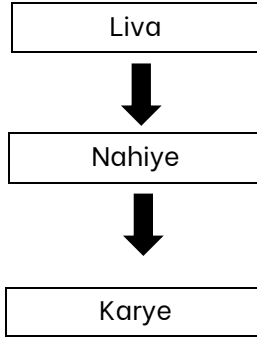
Osmanlı iktisadî kayıtlarında sıkça kullanılan siyakat yazı tipinin bu defterin yazım tertibinde de kullanıldığı görülmüştür. Timar ve zeamet kayıtları random bir şekilde kayıt altına alınmıştır. Hakeza livaya mülhak nahiye ve karyelerde bulunan timarların da bir sınıflandırmaya tabi olmadığı karışık bir şekilde kaleme alındığı sonucuna varılmıştır. Ayrıca her bir varakta ortalama 10 adet timar kaydının tutulduğu anlaşılmıştır.

Mezkûr defterde hicri takvim esas alınmıştır. Bu itibarla timar kayıtları, hicri 1232 yılının receb, şaban ve cemaziye'l-ahir aylarının çeşitli günlerinde kaydedilmiştir. Nitekim kayıtların çoğunlukla receb ve şaban aylarında yapıldığını ifade etmekte fayda vardır. Timar kayıtlarında; liva, nahiye ve karye isimleri, timar sahibinin ismi, tasarruf ettiği timarın çeşidi, timarın kimden ve neden devralındığına ilişkin bilgiler yer almaktadır. Bu usulü, timar-zeâmet

defterlerinin ekseriyetinde görmek mümkündür (Göyünç, 1996: 127-138). Bu bilgiler doğrultusunda araştırmanın amaçları belirlenmiştir. Buna göre; Kıbrıs'ın idari taksimatı içerisinde timarların nahiye ve karye bazındaki dağılımları, gelirleri ve timarların tevcih edilmiş gerekçeleri incelenmiştir.

1. Kıbrıs Livasının İdari Taksimatı ve Timarların Dağılımı

Timar yoklama defterleri, sosyo-iktisadi verilerin yanı sıra Osmanlı'da taşra idari teşkilatının yapılanması hakkında da kıymetli bilgiler barındırmaktadır. Bu verilerden hareketle bir livaya mülhak nahiyeler ve bu nahiyelere bağlı karyelere ilişkin nicel ve nitel veriler (nahiye/karye isimleri ve sayıları) tespit edilebilmektedir. İncelenen Kıbrıs timar yoklama defterine göre 1817 yılında Kıbrıs livasının idari taksimatı şu şekilde tasnif edilebilir.

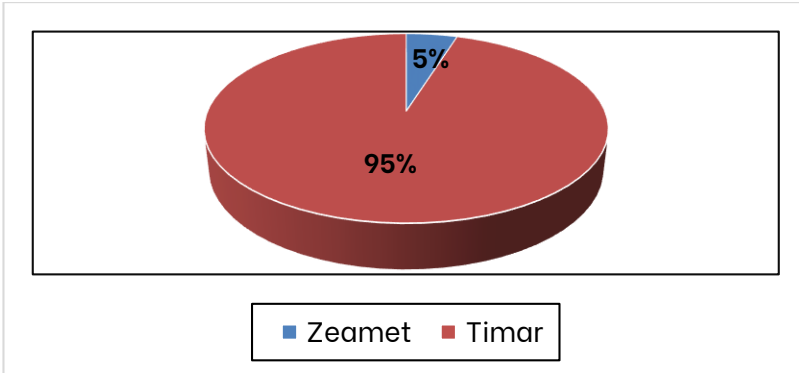


Şekil 1. 1817 Yılı Kıbrıs Timar Yoklama Defterine Göre Kıbrıs İdari Taksimatı.

İlgili şekilde görüldüğü üzere -1817 yılı Kıbrıs timar yoklama defterine göre- Kıbrıs'ın Osmanlı idari taksimatı içerisinde liva statüsünde olduğu anlaşılmaktadır. Ancak tarihsel süreç içerisinde Kıbrıs'ın idari statüsü değişiklik göstermiştir. Bilindiği üzere Kıbrıs'ın Osmanlı hâkimiyetine girişi 1570'li yıllara tekabül etmektedir. Fetihle birlikte Kıbrıs, eyalet statüsüne getirilmiş, Lefkoşa, Girne ve Magosa sancak olarak eyalete bağlanmıştır. Sonraki süreçlerde Anadolu Beylerbeyliği'nden Alaiye (Alanya), Karaman Beylerbeyliği'nden İç-il, Dulkadir Beylerbeyliği'nden Sis ve Halep Beylerbeyliği'nden Tarsus sancağı Kıbrıs'a dâhil edilerek, Kıbrıs Beylerbeyliği teşekkül ettirilmiştir. 1670 yılına kadar beylerbeyliği statüsünde kalan Kıbrıs, önce kaptanpaşalığa bir süre sonra da muhasıllığa dönüştürülmüştür. Daha sonraki süreçlerde ise sancak hüviyetinde kaldığı bilinmektedir (Dündar ve Aydın, 2014: 3-4). İncelediğimiz timar yoklama defterinde de liva statüsünde olduğu görülmüştür. Bu livanın, 15 nahiye ve bu nahiyelere bağlı çok sayıda karyeden müteşekkil olduğu tespit edilmiştir. Bu nahiyeler arasında Baf, Evdim, Gilan, Girne, Hırsofu, Karpas, Lefke, Lefkoşe, Limoson, Magosa Mazuto, Mesarye, Omorfe, Pendaye ve Piskopi yer almaktadır (Arşiv-1).

2. Kıbrıs Livasında Dirliklerin Dağılımı

Osmanlı'da dirlik, bir bölgeye ait gelirlerin belli hizmetler karşılığında askerî veya sivil erkâna tahsis edilme işlemidir. Dirlik, çoğu zaman timar tabiriyle karıştırılsa da sisteminin genel ismi olup timar da onun en alt birimidir (Kurt, 1999: 60). Devletin kuruluş safhasından beri uygulamaya koyduğu ve tarihsel süreç içerisinde geniş bir uygulama alanı bulan dirlikleri, kıstaslarına göre sınıflandırmak mümkündür. Bu kıstaslar içerisinde yer alan ve en çok bilinen dirliklerin gelirlerine göre tanzim edilmiş ve üç kısma ayrılmıştır. Bunlar da has, zeamet ve timardır. Haslar, gelirleri itibarıyla en yüksek kısmını teşkil etmektedir. Bir başka ifadeyle haslar, senelik geliri 100 bin akçenin üzerinde olan arazilerdir. Haslar, padişah ve hanedan mensupları ile yüksek dereceli devlet adamlarına tevcih edilirdi (Halaçoğlu, 2014: 94-95). Onun için havass-ı hümayun/-padişah dirliği- olarak da bilinmektedir (Acun, 2002: 901). Her bölgede has arazisi olmazdı. Keza incelenen Kıbrıs timar yoklama defterinde de has arazisi bulunmamaktadır. Bilhassa zeamet ve timar kayıtlarının olduğu tespit edilmiştir (Grafik 1). Diğer yandan zeamet ve timarlarla ilgili izahatlar ilerleyen kısımlarda yapıldığından burada tekrardan açıklamaya gerek duyulmamıştır.



Grafik 1. Kıbrıs livasında dirliklerin dağılımı (%). Bk. (Arşiv-1).

İlgili grafikte gösterildiği üzere Kıbrıs livasında bulunan dirliklerin zeamet ve timarlardan müteşekkil olduğu anlaşılmaktadır. İncelenen 737 adet kaydın 701'i timar, 36'sı ise zeamettir. Bu veriden hareketle timar arazilerinin Kıbrıs livasında çoğunlukta olduğunu ortaya koymaktadır.

2.1. Timarlar

En yaygın ve bilinen tarifiyle geliri 20.000 akçeye kadar olan dirlikler timar olarak nitelendirilmektedir. Timarlar, timar sipahisi denilen şahıslara geçimlerini ve hizmetlerine ait masraflarını karşılamak üzere bir yerin vergi

gelirlerini tasarruf etme karşılığında verirdi (Acun, 2002: 901). Ancak burada toprağın mülkiyetinden öte gelirlerin toplanması noktasında timarlarının salahiyeti bulunmaktaydı. Bir timar arazisi, kılıç adı verilen ve taksim edilmesi söz konusu olmayan çekirdek kısımdan ve terakki denilen kısımlardan oluşmaktaydı (Üçok, 1944: 538). Timarın münhal kalması durumunda tevcih usulleri belliydi. Timarlı sipahinin vefatı neticesinde timarın yalnızca kılıç kısmı vasiye -timar sahibinin oğluna- verirdi. Timarın kılıç kısmından baki kalan kısmı ise diğer timar sahiplerine dağıtıldı. Yeni timar sahibi yetişkin ise bizzat kendisi sefere gider (sefere eşmek) eğer değilse yerine bir cebelü denilen bir bedel gönderirdi. Timar sahibinin oğlu, babası daha hayattayken timar talebinde bulunamazdı. Bununla birlikte timarlar, istisnai durumlar hariç reyadan olanlara tevcih edilemezdi. Aynı şekilde bir timar birimi hisse olarak parçalanamaz, bağışlanamaz ya da bütün olarak başka birime katılamazdı (Acun, 2002: 906). Bu itibarladır ki Kıbrıs livasındaki timarları gelirleri bakımından tasnif etmek ve tevcih usullerini bu kaideler çerçevesinde değerlendirmek mümkündür.

Timarların, Osmanlı dirlik sistemi içerisinde en geniş uygulama alanına sahip olduğu aşikârdır. İncelenen Kıbrıs örneğinde de bu durumu görmek mümkündür. Timarlar gelirleri itibarıyla maksimum 20 bin akçeye kadar sınırlandırılrsa da bu miktarı kendi içerisinde de tasnif etmek mümkündür. Aslında bu tasnif, timar arazisinin geliri nispetinde tayin edilebilmektedir. 1817 yılı timar kayıtlarına göre Kıbrıs'a mülhak olan nahiyelerde timarlarının miktar ve gelir bakımından değişkenlik göstermektedir.

Nahiye	161- 4999	5000- 5999	6000- 6999	7000- 7999	8000- 8999	9000- 9999	10000- 12999	13000- 17999	Toplam
Baf	3	71	38	3	1	1	-	-	117
Evdim	1	10	2	1	-	-	-	1	15
Gilan	-	17	7	1	1	-	2	-	28
Girne	1	7	4	5	-	-	1	-	18
Hırsofu	1	35	17	1	-	1	-	-	59
Karpas	-	19	12	2	-	-	-	-	33
Lefke	1	16	6	-	1	1	-	2	27
Lefkoşe	3	40	14	6	1	-	5	3	72
Limoson	1	39	14	-	3	2	3	-	62
Magosa	1	-	-	-	-	-	-	-	1
Mazuto	2	53	35	2	3	-	2	-	97

Mesarye	2	25	23	1	1	1	2	-	55
Omorfe	-	9	2	-	-	1	-	-	12
Pendaye	5	43	38	8	4	1	3	1	103
Piskopi	-	6	-	-	-	-	-	-	6
Toplam	21	390	212	30	15	8	18	7	701

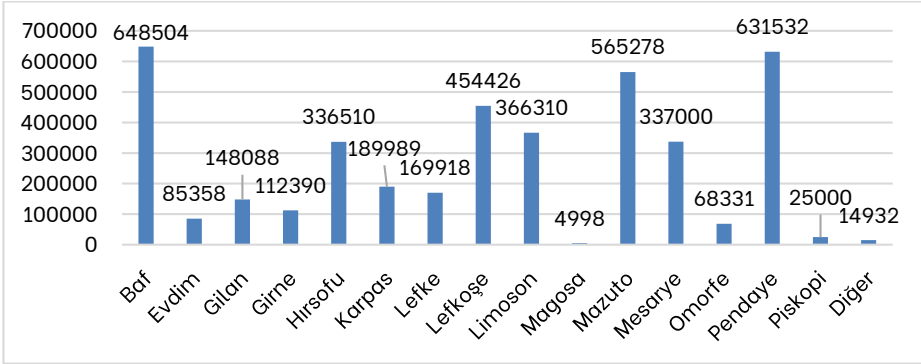
Tablo 1. Gelire Göre Tımar Sayılarının Nahiyelere Dağılımı (Akçe) (Arşiv-1).

İlgili tabloda Kıbrıs livasına mülhak nahiyelerde bulunan tımar sayıları ve gelirlerinin dağılımları gösterilmiştir. Buna göre; tımarlar içerisinde en yüksek senelik gelir 17.999 iken en düşük gelir ise 161 akçedir. İncelenen arşiv kaydında tespit edilen 701 adet tımar kaydınının 602'sinin gelirinin 5.000 ilâ 6.999 akçe arasında olduğu anlaşılmıştır. Ayrıca bu veriden tımarların gelir durumlarına göre 5.000 ilâ 6.999 akçe aralığında olduğunu göstermektedir. Haddizatında 7.000 ilâ 17.999 akçe aralığındaki tımar arazilerinin toplam tımar kaydı içerisindeki oranının oldukça düşük olduğu söylenebilir.

Diğer yandan ilgili tabloya göre Kıbrıs livasında tımar sayısının nahiyelere göre dağılımlarına bakıldığında tımarların Baf, Pendaye Mazuto, Lefkoşe, Limoson, Hırsofu ve Mesarye nahiyelerinde yoğunlaştığı görülmektedir. Bu nahiyelerin toplam tımar sayısı 562'dir. Geriye kalan 139 tımarın Evdim, Gilan, Girne, Karpas, Lefke, Magosa, Omorfe ve Piskopi'ye ait olduğu görülmektedir. Bu istatistiki verilerin anlam kazanabilmesi ve bazı kıyaslamalara varabilmek amacıyla 958 numaralı Kıbrıs tımar yoklama defterinin verileri incelenmiştir. Söz konusu defter 1825 yılına ait verileri içermektedir. İki defter arasında ciddi bir dönem farkı olmamasına rağmen bazı tespitlerin ortaya konması açısından önem arz etmektedir. Bu noktada söylenmesi gereken ilk husus yoklamaya tabi tutulan tımar kaydıdır. 1825 yılı ve 958 numaralı Kıbrıs tımar yoklama defterinde 137 adet atama kaydına yer verilmiştir (Dündar ve Aydın, 2014: 8). Ancak 1817 yılına ait 1928 numaralı Kıbrıs tımar yoklama defterinde ise 701 adet tımar atama kaydı tespit edilmiştir. Bu minvalde incelediğimiz defterin tımar yoklama kaydı bakımından oldukça geniş ölçekte olduğunu göstermektedir. Aradaki sekiz senelik sürede tımarlarla ilgili atama kayıtlarının neden bu kadar farklılık gösterdiğini yorumlamak ise güç görünmektedir. Örneğin 1817 yılına ait Kıbrıs tımar kayıtlarına göre Baf nahiyesinde toplamda 117 adet tımar yoklaması var iken, 1825 yılı tımar kayıtlarına göre bu sayı 23'tür (Dündar ve Aydın, 2014: 8). Yine 1817 yılına ait Kıbrıs tımar kayıtlarına göre Pendaye nahiyesinde toplamda 103 iken 1825 yılındaki tımar kayıtlarında 2'dir. Bu durumu diğer nahiyelerde de benzer bir şekilde gözlemlemek ve yorumlamak mümkündür. Muhtemeldir ki tevcihe

tabi olan timar sayısı seneden seneye farklılık gösterdiğinden iki defter arasında böylesine ciddi bir fark ortaya çıkmıştır.

Timar sayılarının dağılımları nispetinde timarların senelik gelirleri de nahiyeler göre farklılık arz etmektedir. Baf, Pendaye Mazuto, Lefkoşe, Limoson, Hırsofu ve Mesarye gibi nahiyeler timar sayılarında olduğu gibi toplam gelir payının da önemli bir kısmını oluşturmuşlardır. Haddizatında en düşük gelirin ise Piskopi, Omorfe, Magosa, Lefke, Karpas, Girne, Gilan ve Evdim nahiyelerine ait olduğu görülmektedir.



Grafik 2. Timar Gelirinin Nahiyelere Göre Dağılımı (Akçe) (Arşiv-1).

Grafik 2’de gösterildiği üzere timar gelirlerinin nahiyelere göre dağılımı kayda değer bir oranda değişkenlik göstermektedir. Bu değişkenliği nahiyelerde bulunan timar arazileriyle açıklamak mümkündür. Buradan hareketle nahiyelerin timar sayıları ile gelirleri arasında pozitif yönde bir bağıntının olduğu söylenebilir. Mesela 117 adetlik timar tevcih kaydı olan Baf nahiyesinin senelik geliri 648.504 akçedir. Yine 103 timar tevcih kaydı bulunan Pendaye nahiyesinin geliri 631.532 akçedir. 9 timar tevcih kaydı olan Piskopi’nin geliri 25.000’dir. Hakeza timar tevcih kaydı az olan Magosa, Omorfe ve Evdim nahiyelerinde de durum benzerdir. Öte yandan ilgili grafikte “diğer” başlığı sütununda gösterilen 14.932 akçelik meblağ okunamayan iki timar tevcih kaydından dolayı ayrı gösterilmiştir. Yani hangi nahie ve karyeye ait olduğu tespit edilememiştir.

Netice itibarıyla tüm nahiyelerin 1817 yılındaki toplam timar getirisi 3.337.043 akçe olarak hesaplanmıştır. Ve her bir nahiyenin bu gelirdeki payı farklılık arz etmiştir. Baf % 19.5, Evdim % 2.5, Gilan % 4.4, Girne % 3.3, Hırsofu % 10, Karpas % 5.6, Lefke %5.9, Lefkoşe %13.6, Limoson %10.9, Magosa %1.5, Mazuto % 16.9, Mesarye % 10, Omorfe % 2, Pendaye % 18.9 ve Piskopi % 7’yle toplam timar gelirini oluşturmuştur.

2.2. Timarların Nahiyelere ve Köylere Dağılımı

Osmanlı taşra idari taksimatı içerisinde köyler (karyeler), iskân ve timar sistemi etrafında şekillendirilmiştir. Çünkü karyeler, padişah, beylerbeyi veya sancakbeyinin hassı olarak görüldüğünden ekseriyetle zeamet ve timar olarak pay edilmiştir. Bu nedendir ki karyeler sadece meskenlerin bulunduğu bir yer olmayıp aynı zamanda ziraî ve hayvancılık faaliyetlerinin yapıldığı idari birim hüviyetine büründürülmüştür.

Öte yandan karyeler, 19. yüzyıla kadar sipahi, voyvoda, kethüda gibi memurların yönetimi altında kalmıştır. Aslında mevzu bahis olan döneme kadar karyelerde tek bir yöneticiden söz edilemez. Çünkü karyelerin idari bağlamda statü kazanmaları 19. yüzyılda gerçekleşmiştir. 1839 öncesi ve sonrasında yapılan düzenlemeler ve bilhassa 1864 ve 1871 yılındaki vilayet nizamnameleriyle karyelerin taşra idaresindeki statüleri tayin edilmiştir. Nitekim araştırmada ele alınan dönem dikkate alındığında bu değişimlerden bahsetmek mümkün değildir. Bu itibardır ki 1817 yılına mahsus Kıbrıs timar yoklama defterinde yer alan karyeler, Osmanlı'da klasik dönem karye yönetim anlayışını yansıtmaktadır. Yani karyeler, timar veya zeamet sahiplerinin tasarrufunda vergilerin tahsil edildiği malî bir birim mahiyetindedir. Buna göre; 1817 yılı timar kayıtlarına bakıldığında Kıbrıs livasına mülhak nahiyelere tabi karyelerde timar tevcih sayıları ve bu timarların senelik gelirlerini tespit etmek mümkündür.

Baf	Timar Sayısı	Akçe	Karye	Timar Sayısı	Akçe
Admu	1	5.000	Kosyorime	7	35.332
Aksiluru	2	10.000	Line	6	35.998
Alaniyo	3	19.630	Lokorni	1	6.666
Anarite	2	11.666	Mandale	1	5.000
Apsilu	1	5.000	Mande	1	6.666
Apsiyorya	2	13.332	Marulunde	1	5.000
Armiyo	7	39.998	Marona	1	5.000
Aya Serdu	1	5.000	Marune	3	18.631
Aya Todri	1	6.666	Maruya	2	11.666
Aya Varvara	3	19.998	Moronero	1	6.299
Celocedre	2	13.330	Musuri	2	10.000
Çade	6	31.666	Nikokla	1	5.000
Dale	5	25.000	Pano Kidre	6	30.000

Dikliyaka	2	10.000	Pano Kiran	3	15.000
Filasu	1	5.000	Paye	1	5.000
Fasula	1	5.000	Pendalye	1	5.000
Finike	2	9.970	Pendaye	2	10.000
Galaterya	1	6.666	Piridi	3	16.666
Hiloraka	4	20.000	Potami (?)	1	833
İpşati	1	6.666	Salamo	2	10.000
İstato	1	7.332	Salamyu	5	26.000
Kiki	1	5.000	Sarise	1	5.000
Kili	3	16.000	Termiyoşe	2	11.666
Koloni	2	11.666	Termiyo	1	8.498
Korpiyori	1	6.666	Terniya	2	10.000
-	-	-	Tirmilo	5	27.331
Evdim	Timar Sayısı	Akçe	Karye	Timar Sayısı	Akçe
Apsiyo Molute	1	6.666	Kösri	1	5.000
Aya Ayurendi	1	5.000	Malya	6	28.998
Aya Doris	1	5.000	Mandale	3	16.666
Aya Omoris	1	13.028	Parasyo	1	5.000
Gilan	Timar Sayısı	Akçe	Karye	Timar Sayısı	Akçe
Aya Mama	4	20.331	Pradormo	3	17.198
Ayo Koka	1	5.000	Serya	4	24.631
Limyad	14	80.928	-	-	-
Girne	Timar Sayısı	Akçe	Karye	Timar Sayısı	Akçe
Apsikillu	1	6.666	Harça	1	5.000
Delirihu	1	7.332	Karpasa	1	12.000
Demayık	1	5.000	Kavasa (?)	1	6.666
Dikomi	2	13.332	Kelayin	1	5.000
Doli	1	7.332	Koyade	1	7.532
Donade (?)	1	7.532	Mirtu	2	10.000
Dormakiti	2	6.666	Polya	1	5.000
-	-	-	Pano Kirni	1	7.332
Hırsofi	Timar Sayısı	Akçe	Karye	Timar Sayısı	Akçe
Anderliko	2	10.000	Koni Küre (?)	4	21.999

Apsiku	5	30.597	Lisu	2	13.332
Aya Serdu	4	23.332	Lassa	1	5.000
Balya Arude	1	5.000	Malindre	1	5.298
Belidre	3	18.332	Malunde	2	10.000
Dorse	4	26.664	Mevaruce	1	5.000
Evreti	1	5.000	Momidode (?)	1	5.000
Filusa	1	5.000	Pano Arude	4	21.666
Kato Arude	2	11.666	Panu Kurdaliye	7	31.965
Kiryas	1	6.666	Poli	5	33.997
Kormidi	1	5.000	Vini (?)	5	29.330
Köni Kirlepe (?)	1	6.666	-	-	-
Karpas	Timar Sayısı	Akçe	Karye	Timar Sayısı	Akçe
Aya Andreniko	5	25.000	Milya	4	20.000
Baderik	4	21.000	Neyoni (?)	1	6.666
İpşati	4	21.666	Pedriki	1	6.666
İşati	3	18.332	Platanise	4	25.664
Layaside (?)	1	6.666	Vasil	1	5.000
Litrakomi	2	13.332	Yerani	2	13.998
Malde (?)	1	5.999	-	-	-
Lefke	Timar Sayısı	Akçe	Karye	Timar Sayısı	Akçe
Agru	1	6.666	Kambo	1	6.666
Agruladu	1	6.666	Kambo Ayakebir	2	16.664
Aklasu	4	21.000	Menkayori?	1	8.666
Aya Pifani	1	5.000	Midillu	3	15.000
Ayo Yorgi	2	21.029	Miladi	2	10.000
Aya Yorgi	1	5.000	Pedula	2	11.666
Boriço (?)	1	13.563	Pendaliye	1	5.000
Elviye (?)	2	10.000	Yerakes	1	2332
Filasu	1	5.000	-	-	-
Lefkoşe	Timar Sayısı	Akçe	Karye	Timar Sayısı	Akçe
Agruladu	1	5.000	Katomoni	3	15.000
Ahlaya	2	10.000	Kirfoça (?)	1	5.000
Aksimiyos	5	27.665	Kiryas	4	28.338

Anaya	2	10.000	Lakatamyra	3	29.798
Apsiku	1	5.000	Litronda	2	21.994
Arğaş (?)	1	5.000	Makaryor (?)	1	7.000
Armiyo	3	16.666	Margo	3	15.996
Astrometi	1	5.000	Mari	1	6.666
Aya	1	5.000	Marika	1	13.327
Aya Livid	1	6.666	Masiyo (?)	2	13.519
Aya Yorgi	5	26.966	Mevad (?)	1	11.664
Ayo Yorgi	1	5.000	Pano Milyan	1	13.996
Ayos	1	5.000	Pera	3	17.965
Çeri	2	10.000	Piri	1	7.000
Dagris	1	161	Pisika	1	4.964
Derni	2	11.000	Psikopiye	2	13.362
Esrumal (?)	1	1.551	Potamiye	5	25.000
Filyori (?)	1	5.000	Terase	1	6.666
Guri	1	11.330	Terniye	2	18.666
Kalivaçe	1	6.500	-	-	-
Limoson	Timar Sayısı	Akçe	Karye	Timar Sayısı	Akçe
Akrunda	3	10.666	Katovoni	2	13.362
Apşu	2	11.266	Lugara	1	10.000
Argade	1	5.000	Mesetiyo	2	11.666
Aya Todori	5	23.332	Pano Koloni	1	5.000
Aya Doris	1	10.332	Pano Kurdaliye	1	6.666
Aya Tanaş	1	5.000	Pendahor (?)	1	5.200
Ayami	1	6.337	Pendakami	1	5.000
Ayo Tanaş	3	15.999	Pendakomi	1	10.000
Dimes	4	20.000	Peraklişe (?)	1	6.666
Dimi	1	6.666	Prasko	2	13.160
Diyorona	1	6.000	Pirgo	2	14.998
Doğan	3	16.666	Roni	1	8.000
Doli	4	21.666	Sutire	1	5.000
Fasula	2	11.666	Tekrav	1	5.000
Fenkarye	1	8.000	Trameşa	2	15.332

Feraciye (1)	1	5.000	Vassa	2	10.000
Fini (?)	1	5.000	Yermasoyo (?)	1	6.000
Finiki	1	9.998	Kato Koloni	1	6.666
Finikarya	2	10.000	-	-	-
Magosa	Timar Sayısı	Akçe	Karye	Timar Sayısı	Akçe
Prasyo	1	4.998	-	-	-
Mazuto	Timar Sayısı	Akçe	Karye	Timar Sayısı	Akçe
Aksilu	1	6.666	Laya	2	13.332
Aplanda	1	6.666	Mari	3	18.332
Apsimatirmiyo	2	11.666	Marlık (?)	1	5.000
Ariko (?)	1	6.666	Mazuto	2	13.332
Apsuma	1	6.666	Mayose	1	5.000
Aya Fonda	3	15.000	Mesari	1	5.000
Aya Todori	4	24.998	Melini	2	10.000
Fesvesu (?)	1	12.964	Mesoyi	2	10.000
Doğan	9	46.666	Miyose	1	6.666
İpşati	1	5.000	Ora	3	13.332
İskarına	2	10.000	Pano Alaya (?)	1	5.000
İşati	1	6.666	Pano Çosil	5	24.998
Kalavason	5	31.997	Pano Lefkara	14	80.962
Kato Pridi	5	34.996	Serociya	8	48.366
Kofinyo	8	46.009	Vavla	5	28.332
Ladormi	1	5.000	-	-	-
Mesarye	Timar Sayısı	Akçe	Karye	Timar Sayısı	Akçe
Ayo Yakamo	1	6.666	Maratovno	1	5.000
Ayo Yorgi	1	5.000	Mesarluya	1	5.000
Durali	1	6.666	Manedoğlu (?)	1	6.666
İpşati	8	55.660	More	1	3.060
Kalopside	1	5.000	Pano Asuvkalo	1	6.666
Katodar	1	4.300	Pano Eşillu	8	44.998
Malunde	13	81.660	Pano Lefkara	1	5.000
Malya	1	8.998	Pergama	2	13.332
Mandraleksi	1	5.000	Singrasi	6	39.996

Trolli	4	21.666	Sirasuholli	1	6.666
Omorfe	Timar Sayısı	Akçe	Karye	Timar Sayısı	Akçe
Akaçi	1	9.999	Kato Fonya	6	31.666
Denya	4	20.000	Meryani (?)	1	6.666
Pendaye	Timar Sayısı	Akçe	Karye	Timar Sayısı	Akçe
Agruladu	1	6.666	Kannavya	2	16.666
Akaçi	8	45.671	Karavire	6	31.665
Aluse	3	18.632	Kato Pirya	2	13.040
Anariti	1	6.000	Kato Rikalı	1	5.000
Ankulami	1	7.332	Katodi	1	1.299
Aplika	1	6.666	Kayude (?)	1	5.000
Aru	1	5.000	Keparunde	4	23.998
Aryaki	6	34.663	Kira	3	16.666
Aske	1	7.332	Kiryı	1	8.332
Astromeriti	3	30.660	Koçino Pristiyo	5	33.197
Avlona	5	31.664	Koraku	1	7.332
Avrunde	1	5.000	Luyami	2	11.666
Aya İrini	3	17.666	Malunde	1	5.000
Aya Nikoya	1	5.000	Mavromaviye	3	21.965
Aya Pifan(i)	5	25.000	Merendi	1	6.666
Ayo Resmo	1	6.000	Misu	2	10.666
Ayo Vice (?)	1	6.000	Miyose	3	16.000
Balya (?)	1	5.000	Moraku (?)	1	6.666
Bomati	1	6.666	Niksari	1	6.666
Boyani	2	10.000	Pano Pirya	1	5.000
Boyralu (?)	1	6.666	Pinkari (?)	1	6.666
Epse	1	5.000	Potami	1	6.666
Esler	1	6.666	Seryanehori	1	6.666
Evride	1	11.998	Uluya	1	6.666
Fisuri	1	5.000	Vardalı	2	15.664
İfaki (?)	1	6.666	İvrime (?)	1	3.100
İroyan (?)	1	5.000	-	-	-
Piskopi	Timar Sayısı	Akçe	Karye	Timar Sayısı	Akçe

Anariti	1	5.000	Korni	1	5.000
Aya Rini (?)	1	5.000	Sinli (?)	1	5.000
-	-	-	Terase	1	5.000

Tablo 2. Nahiyelere Bağlı Karyelerde Timarların Dağılımı (Arşiv-1).

Tablo 2'den anlaşıldığı üzere Kıbrıs nahiyelerine mülhak karyelerde timar tevcih miktarları ve bu karyelerdeki timarlardan elde edilen senelik gelirler değişkenlik göstermektedir. Söz konusu nahiyelere tabi toplamda 322 karye bulunmaktadır. Buna göre; Baf 51, Evdim 8, Gilan 5, Girne 15, Hırsofu 23, Karpas 13, Lefke 15, Lefkoşe 39, Limoson 37, Magosa 1, Mazuto 31, Mesarye 20, Omorfe 4, Pendaye 53 ve Piskopi'nin 7 adet karyesi bulunmaktadır. Bu karyelerdeki timar tevcih sayısı 1 ilâ 14 arasında değişkenlik arz etmektedir. Tabloda gösterilen timar tevcih sayıları bazen tekli bazen de toplu olarak verilmiştir. Örneğin Baf nahiyesi Pano Kidre karyesinde 6 adet timar tevcihi bulunmakta olup bunların toplam geliri 30.000 akçedir. İlgili grafikte yer alan karyelerin ekseriyetinde toplu olarak verilmiş örneklere rastlamak mümkündür.

Nahiye bazlı bir değerlendirme yapıldığında Baf ve Pendaye nahiyelerinin timar tevcih sayısı ve gelirleri noktasında oldukça dikkat çektiği anlaşılmaktadır. Bu durumda söz konusu iki nahiyenin Kıbrıs livasındaki timarların dağılımı noktasında önemli bir paya sahip olduğunu göstermektedir. Tabi Lefkoşe, Limoson, Mazuto ve Hırsofu gibi nahiyelerde de timar tevcih sayıları ve timarların senelik gelirleri azımsanmayacak miktarlara ulaştığı aşikârdır.

3. Zeametlerin Nahiyelere Dağılımı

Osmanlı timar sistemi içerisinde zeametler, senelik geliri 20.000 ile 99.999 akçe arasında olan dirliklerdir. Zeametın kılıç miktarı 20.000 akçe olmakla birlikte zorunlu haller dışında kılıç kısmına dokunulması yasaktır. Zeametlerin tasarruf hakkını -veya beratını- elinde bulunduranlara zaim denilmektedir. Zaim, dirliğin bulunduğú mekânda ikamet etmekle mükellefti. Zaimlerin asli görevlerinin başında dirliklerin kontrolünü yapmak, sefer zamanlarda cebelüsünü hazırlamaktı. Ayrıca sefer dışında bulunduğú bölgenin asayişini sağlamak ve yeri geldiğinde vergileri tahsil etmek gibi sorumlulukları da bulunmaktadır. Zeametler; hazinedâr, kethüdâ, dizdâr, divân kâtîbleri, subaşı ve çeribaşı gibi devlet adamlarına tevcih edilmiştir. Olağüstü bir durum yaşanmadığı, nizama ve kanuna aykırı davranmadıkları müddetçe zaimlerin beratları yenilenmiştir. Zaim hayatta iken zaimin oğlu dirlik talebinde bulunamaz; ancak zaimin vefatı sonrasında gerekli şartlar haiz olduğunda berat yani tasarruf hakkı vasiye intikal ettirilirdi. İncelenen

dönem ve mekânda zeametlerin tasarrufunun bu usul ve kaideler çerçevesinde olduğunu söylemek mümkündür. Kıbrıs livasındaki dirliklerin dağılımı içerisinde zeametlerin azımsanmayacak miktarda olduğu ifade edilebilir.

Nahiye	20.000-29.999	30.000-39.999	40.000-40.999	50.000-55.000
Baf	1	-	1	-
Evdim	3	-	-	-
Gilan	-	-	-	-
Girne	-	-	-	-
Hırsofu	-	-	-	-
Karpas	1	1	-	-
Lefke	3	1	-	-
Lefkoşe	3	-	1	1
Limoson	4	-	-	-
Magosa	2	-	-	-
Mazuto	2	-	-	-
Mesarye	2	1	-	-
Omorfe	-	-	-	-
Pendaye	6	1	1	-
Piskopi	1	-	-	-
Toplam	28	4	3	1

Tablo 3. Zeametlerin Gelirine Göre Nahiyelere Dağılımı (Arşiv-1).

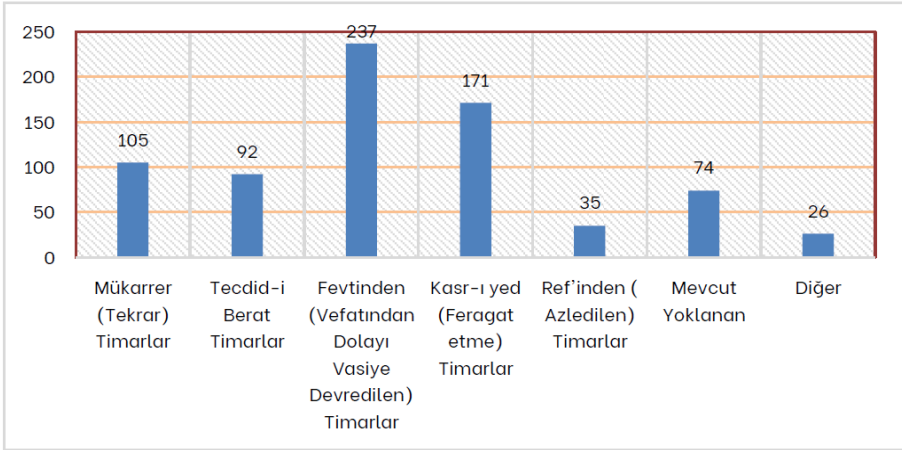
Tablo 3'te gösterildiği üzere Kıbrıs livasına tabi nahiyelerde toplamda 36 adet zeamet bulunmaktadır. Zeametlerin gelirleri bakımından nahiyelere dağılımları incelendiğinde yığılmanın 20.000 ilâ 29.999 akçe arasında olduğu görülmektedir. Zeamet gelirinin en yüksek dilim aralığında ise bir tanenin yer aldığı ve o zeametinde Lefkoşe nahiyesine bağlı olduğu anlaşılmıştır. Diğer gelir aralıklarında 30.000 ilâ 39.999 akçe arasında dört, 40.000 ilâ 40.999 akçe içerisinde üç zeamet yer almaktadır. Bunların toplam miktarı 908.339 akçedir.

Zeametlerin dağılımlarına ilişkin tabloda verilen verileri DüNDAR ve AYDIN'ın ortaya koyduğu verilerle kıyasladığımızda bazı sonuçlara ulaşmak mümkün olabilmektedir. Mesela 1817 yılı timar kayıtlarına göre Hırsofu nahiyesinde zeamet bulunmaz iken 1825 yılında mevzu bahis olan nahiye de 3 adet zeamet olduğu anlaşılmıştır. Yine aynı yıllara ait timar kayıtlarında Gilan, Girne ve Omorfe nahiyelerinde zeametlerin varlığına dair kesin bir

hüküm ortaya koymak mümkün değildir. 1817 yılı timar kayıtlarına göre Baf nahiyesinde zeamet miktarı 1 iken 1825 yılı timar kaydına göre 2'ye yükseldiği tespit edilmiştir. 1817 yılı timar kayıtlarına göre Evdim nahiyesinde zeamet miktarı 3 iken 1825 yılı timar kaydında herhangi bir zeamet olmadığı görülmüştür. 1817 yılı timar kaydına göre Karpas ve Piskopi nahiyelerinin zeamet miktarları 1 iken 1825 yılına ait timar kaydında da 1 olarak gösterildiği tespit edilmiştir. 1817 yılı timar kayıtlarına göre Lefke nahiyesinde zeamet miktarı 3 iken 1825 yılı kaydına göre 5'e, Lefkoşe nahiyesinde 3 iken 7'ye, Mesarye nahiyesinde 2 iken 4'e, Pendaye nahiyesinde 4 iken 8'e çıkmış, Limoson nahiyesinde ise 4 iken 3'e inmiş, Magosa ve Mazuto nahiyelerinde ise 2 iken yine değişmeyerek 2'de kalmıştır. Bu istatistik verilerden hareketle öncelikle şunu ifade etmek gerekir ki 1817 ve 1825 yılına ait kayıtlara göre nahiyelerde bulunan zeamet sayılarında birtakım değişiklikler olmuştur (Dündar ve Aydın, 2014: 6-7). Netice itibarıyla 1817 yılı kaydına göre Kıbrıs livasında toplamda 28 adet zeamet var iken 1825 yılında 38 adet zeamet bulunmaktadır. Bu da sekiz yıllık süre zarfında Kıbrıs nahiyelerinde zeamet sayılarının arttığını göstermektedir.

3. Timar Tevcihlerini Gerekli Kılan Haller

Osmanlı'da timarların dağıtımının nasıl yapıldığı hep bir merak konusu olmuştur. Yapılan araştırmaların ekseriyetinde timar tevcih usullerine dikkat çekilmiştir. Özellikle timar tevcihini gerekli kılan dinamiklerin neler olduğu ve tevcih usullerinin nasıl farklılık gösterdiği noktasında ortaya kıymetli bilgiler konulmuştur (İnalçık, 2012: 168-173). Bu minvalde konuya girizgâh olması ve okuyucuya katkı sunması amacıyla Osmanlı'da timar tevcihlerinin neden ve nasıl yapıldığına dair birtakım genel-geçer bilgileri aktarmakta fayda vardır. Osmanlı'da timar tevcihinde kat'î bir kural olmamakla birlikte liyakat prensibinin esas şart olduğu görülmektedir. Diğer bir deyişle idarî ve askerî işlerde yararlılık göstermek, seferlerde yoldaşlık etmek, alaybeyi bayrağı altında bulunmak gibi şartlarla timar tevcihi yapılmıştır. Bununla birlikte Osmanlı idarî, iktisadî ve içtimaî hayatında görülen bozulmalarla eşzamanlı bir şekilde timar tevcihlerinde de bozulmalar görülmüştür. Nitekim tevcih kayıtlarında yer alan gerekçeler incelendiğinde timar sahipleri içerisinde liyakat sahibi olmayan, yararlılık göstermeyen kişilerin sayısının arttığı görülmüştür (Tunç, 2021: 276-270). Timar tevcihi ile ilgili gerekçelere bakıldığında ise vefat, feragat etme, azledilme, sefere gitmeme, seferden firar etme gibi gerekçelerin ön planda olduğu dikkat çekmektedir. Söz konusu timar tevcih gerekçelerinin bu araştırma özelinde de benzer bir dağılım gösterdiği görülmektedir.



Grafik 3. Timar Tevcih Sebepleri (Arşiv-1).

Grafik 3'ten anlaşılacağı üzere timar tevcihini gerektiren durumların başında timar sahibinin ölümü gelmektedir. İncelenen timar defterinde timarlı sipahinin neden vefat ettiğine dair malumat bulunmaz iken yalnızca “merkûmun fevtinden ... ba-arz yoklanub” şeklinde bir ibare bulunmaktadır. Vefat durumu timarın intikalini zaruri hale getirirken tevcih işleminin de belirli usul ve kaideler çerçevesinde yapılmasına mahal vermiştir. Bu bağlamda incelenen kayıtlardan tespit edildiği kadarıyla timar sahibi vefat ettiğinde oğlu ya da oğulları var ise o timarın tasarrufu on(lar)a devredilmiştir. Ancak bilâ-veled ise yani oğlu olmadan vefat ettiyse sancak mülazımlarından birine tevcih edilirdi. Söz konusu defter içerisinde bilâ-veled olan timar sahibine rastlanmamıştır. Timarların ekseriyeti timar sahibinin çocuklarına devredilmiştir. Ancak burada timarın tamamı değil “kılıç” denilen ve bölünmeyen kısmı verilirdi. Kıbrıs timarları içerisinde bu tür timarların toplamı 237 olarak hesaplanmıştır. Mesela Meserya nahiyesinin Pano Eşillu karyesinde olan timarı Hasan veled-i Mehmed'in vefatından dolayı oğlu Hüseyin'e verilmiştir. Lefkoşe nahiyesinin Anaya karyesinde bulunan 5.000 akçelik timar, Abdullah oğlu Mehmed'in vefatından dolayı Mustafa oğlu Hasan'a tevcih kılınmıştır. Yine Mazuto nahiyesinin İskarına karyesinde bulunan 5.000 akçelik timar, Mehmed oğlu Hüseyin'in vefat etmesinden dolayı Mustafa oğlu Davud'a tevcih edilmiştir. Bu ve benzer örneklerden anlaşıldığı üzere bir timar ve zeâmetin vefatı neticesinde boşta kalan timarının oğul veya akrabalarına intikal ettirilmesi oldukça yaygın bir uygulama olmuştur.

Timar tevcihinin sebeplerinden bir diğeri de “kasr-ı yed”tir. Timarından başkası için vazgeçmek olarak yorumlanan bu nedenin de oldukça yaygın olduğu (171 kayıt) görülmektedir. Aslında hastalık, ihtiyarlık, hizmetini yeri-

ne getirememeye, kendi rızası gibi gerekçelere dayandırılarak gerçekleştirilen bu işlemin kimi zaman suiistimallere yol açtığı söylenebilir. Terakki sağlamak amacıyla hile veya çeşitli bahanelerle timardan feragat edip daha iyi bir timar elde etmek isteyen sipahilerin, bu haklarını kötüye kullandıkları bilinmektedir. Kıbrıs timarlarında böyle bir durumun gerçekleşip gerçekleşmediğine ilişkin bir hükme varmak zordur. Çünkü incelenen timar kayıtlarında kasr-ı yedin hangi nedenden ötürü yapıldığına dair malumat bulunmamaktadır. Yalnızca feragat edenin künyesi, kimden aldığı ve kime devredildiğine ilişkin bilgilere ulaşmak mümkündür. Örneğin Lefke nahiyesinin Aya Pifani karyesinde bulunan 5.000 akçelik timarın ilk sahibi olan Hüseyin oğlu Ali'nin vefat etmesinden dolayı Ali oğlu Hasan intikal ettirilmiş daha sonra Ali'nin feragat etmesinden dolayı timarı Süleyman oğlu Hasan'a tevcih kılınmıştır. Gerek yukarıda verilen gerekse defterde yer alan diğer örneklerden hareketle feragât veya kasr-ı yed sebebiyle -yani kendi rızasıyla- söz konusu timarların intikal edildiği anlaşılmaktadır.

Timar tevcih gerekçeleri içerisinde bulunan bir diğer gerekçe mükerrerdir. Bir başka deyişle timarli sipahinin timarının kendi üstünde kalmasını talep etmesidir. By tevcih işlemleri incelenen defterde “mükerrerdir” olarak tanımlanmaktadır. Örneğin Mesarye nahiyesinin Kalopside karyesinde bulunan 5.000 akçelik timar yeniden Abdullah oğlu Süleyman'a verilmiştir. Limoson nahiyesinin Tergade karyesinde bulunan 20.379 akçelik zeamet, Mehmed oğlu Hasan'a yeniden intikal ettirilmiştir.

Timarın intikalinde rol oynayan sebeplerden birisi de tecdid-i berattır. İncelenen defterde yer alan “tecdid-i berat itmek üzere yoklanub” ifadesinden anlaşıldığı üzere sipahi tasarrufunda olan timarının yeniden kendisine verilmesini istemiştir. Bu noktada beratın zayi olmasından kaynaklanan bir tevcihten bahsetmek doğru değildir. Çünkü beratının neden yenilendiğine ilişkin kayıtlarda bilgi bulunmamaktadır. Örneğin Baf nahiyesinin Kili karyesinde bulunan 5.000 akçelik timar, “tecdit-i berat ittirmek üzere yoklanub” Mehmed oğlu Ahmed'e tevcih ettirilmiştir. Limoson nahiyesinin Pendakomi karyesinde bulunan 10.000 akçelik timar, Mustafa oğlu Mehmed'e tevcih edilmiştir.

Timar tevcih nedenleri arasında yer alan diğer bir durum ise timarın yoklanmasıdır. Yoklamada bulunmama hali incelenen defterde “mevcud yoklanmıştır, mevcud ba-arz veya mevcud şurutuyla yoklanmıştır” ifadeleriyle geçmektedir. Yoklama esnasında timarının başında bulunmayan sipahinin hizmetlerini yerine getirmemesi ve yoklamada bulunmamasından dolayı tevcih gerekçesi olarak görülmüştür. Örnek bir kayıta şu şekildedir:

Piskopi nahiyesinin Kandu karyesinde bulunan 20.000 akçelik zeamet, “mevcud şurutuyla yoklanmış” Hüseyin oğlu Ömer’e tevcih edilmiştir. Lefkoşe nahiyesinin Aksimiyos karyesinde olan 7.665 akçelik timar, “mevcud yoklanub” Ahmed oğlu Mustafa’ya verilmiştir.

Timar tevcihini gerekli kılan bir diğer neden ise önceki timar sahibinin ref’ edilmesidir. Yani bir sipahinin timarı üzerinde bulunan tasarruf hakkının elinden alınmasıdır. Aslında timarlı sipahinin tasarrufunda olan timarına kayıtsız kalması, işlememesi veya timar tasarruf şartlarını yerine getirmemesi timarın başkasına intikalini zaruri kılan gerekçelerdi. Ne var ki incelenen kayıtlarda ref’inden dolayı tevcih edilen ettirilen timarlarda ref’ edilme gerekçesi belirtilmemiştir. Kayıtların neredeyse tamamında bu tarzda tevcih edilen timarlar, “merkumun ref’inden... ba-arz yoklanub” cümlesiyle belirtilmiştir. Örneğin Pendaye nahiyesinin Aya İrini karyesinde bulunan 5.000 akçelik timar, Hasan oğlu Hüseyin’den alınmış Süleyman oğlu Ömer’e intikal ettirilmiştir. Karpas nahiyesinin Baderiki karyesinde bulunan 5.000 akçelik timar, İsmail oğlu Ali’den alınmış Mehmed oğlu Ali’ye tevcih edilmiştir.

Çok sık olmamakla birlikte Kıbrıs timarlarının tevcihinde bilâ-sahib ve harap halde olduğu belirtilen timarların yer aldığı da görülmektedir. Örneğin Piskopi nahiyesinin Sinli karyesinde bulunan ve senelik 5.000 akçelik geliri olan timar sahipsiz olduğundan Süleyman veled-i Mustafa’ya intikal ettirilmiştir. Yine Baf nahiyesinin Pendaye karyesinde bulunan yıllık 5000 akçelik geliri olan timar işlenmediğinden Ahmed Veled-i Mehmed’e devredilmiştir.

Sonuç

Timarlar ilgili yapılan pek çok çalışmada sisteminin işleyişi, tevcih usulleri, çeşitleri ve süreç içerisindeki değişimi ortaya konulsa da Osmanlı’da timar mevzusu popülerliğini korumaya devam ettirmekte ve geçmişte olduğu gibi bugün de araştırmacıların merak ve ilgisini cezbetmektedir. Hiç kuşkusuz bunda sisteminin -eksiklik ve süreç içerisindeki bozulmalarına rağmen- devlete kazandırdığı askerî, iktisadî ve bürokratik başarısı yatmaktadır. Bu düşünceden hareketle Osmanlı’da timar mevzusunun ele alındığı bu çalışmada Kıbrıs timarları irdelenmiştir. 1817 yılına mahsus bir timar yoklama defteri ışığında Kıbrıs timarlarının ele alındığı bu araştırma, timarların liva içerisindeki dağılımı, gelirleri, süreç içerisindeki değişimleri ve livanın idari yapılanmasını göstermesi bakımından oldukça önem arz etmektedir. Bu bağlamda ortaya konan ilk husus livanın bürokratik bağlamda yapılması olmuştur. Yani 1817 yılında Kıbrıs liva statüsünde olduğu, bu livaya

mülhak 15 nahiyenin bulunduğu ve bu nahiyelere mensup çok sayıda köyün olduğudur. Tabi burada dikkat çekilmesi gereken esas husus nahiyeye ya da köylerin sayısı değil timarların buralardaki dağılımı olsa gerektir. İncelenen timar defterinden anlaşıldığı üzere Kıbrıs livasında timarların ekseriyetini Baf, Pendaye, Mazuto, Hırsofu, Lefkoşe ve Limoson nahiyesi oluşturmuştur. 740 adet toplam timar kaydından geriye kalan 204 timarın ise Evdim, Gilan, Girne, Karpas, Magosa, Mesarye, Piskopi, Lefke ve Omorfe nahiyelerine ait olduğu anlaşılmıştır. Keza timar gelirlerinin nahiyelere dağılımı noktasında timar sayılarıyla bir paralellik gösterildiği görülmüştür. Kıbrıs livasında bulunan dirliklerin, bu defter özelinde, neredeyse tamamını timar ve zeametler oluşturmaktadır. Bu çerçevede bilhassa timarların nicelik olarak zeametlere oranla oldukça fazla olduğu tespit edilmiştir. Timarların senelik gelirleri incelendiğinde 161 akçe ile 17.999 akçe arasında değiştiği görülmektedir. 701 adet timar kaydının 602'sinin geliri yani yaklaşık %85'i 5.000 akçe ile 6.999 akçe arasında değişmektedir. 7.000 akçe ile 17.999 akçe aralığındaki timarların ise oldukça düşük sayıda olduğu söylenebilir. Gelirleri bakımından zeametlerin dağılımları incelendiğinde ise yığılmanın 20.000 akçe ile 29.999 akçe arasında olduğu görülmektedir. Zeamet gelirinin 50.000 akçe ile 55.000 akçe aralığında bir, 30.000 akçe ile 39.999 akçe aralığında dört, 40.000 akçe ile 40.999 akçe aralığında ise üç zeamet yer almaktadır. Bunun toplam miktarı 908.339 akçedir. Timar tevcihini gerekli kılan nedenlerin başında mükerrer, fevtinden, kasr-yed, beratın yenilenmesi ve timarların atıl bırakılması yer almıştır. Bilhassa timar sahibinin vefatı veya timarından feragat etmesi gibi gerekçelerin Kıbrıs'ta timar tevcihini gerekli kılan haller içerisinde oldukça fazla olduğu sonucuna varılmıştır.

Kaynakça

- Acun, Fatma (2002). "Klasik Dönem Eyalet İdare Tarzı Olarak Timar Sistemi ve Uygulaması". *Türkler Ansiklopedisi, IX*. Ankara, TTK Yayınları, 899-908.
- Akdağ, Mustafa (1945). "Timar Rejiminin Bozuluşu". *Ankara Üni. DTCF Dergisi, III(4)*: 419-431.
- Akdağ, Mustafa (2013). *Türk Halkının Dirlik ve Düzenlik Kavgası: Celali İsyanları*. İstanbul: Yapı Kredi Yayınları.
- Aksu Kılıç, Leyla (2017). "Osmanlı Tarihi Araştırmalarında Timar ve Zeamet Ruznamçe Defterleri". *Studies Of The Ottoman Domain, 7(12)*: 05-140.

- Arslanboğa, Kadir ve Arslantürk, Ahmet H. (2014). “Osmanlı Yönetiminde Kıbrıs Adası'nın Ağustos 1598 ile Nisan 1599 Tarihleri Arasındaki Gelir ve Giderlerinin Tahlili”. *History Studies*, 6(5):13-30.
- Arşiv-1: T.C. Cumhurbaşkanlığı Devlet Arşivleri Başkanlığı. BOA, DFE.RZ.d, Sıra No: 1928, s. 1-164.
- Aşıkpaşazâde (2010). *Tevârih-i Âlî Osmân*. Haz. Kemal Yavuz ve M. A. Yekta Saraç. İstanbul: Gökkuşbu Yayınları.
- Barkan, Ömer Lütfi (1988). “Tımar”. *İslam Ansiklopedisi*, 12/1. İstanbul, MEB Basımevi, 286-333.
- Beldiceanu, Nicoara (1985). *XIV. Yüzyıldan XVI. Yüzyıla Osmanlı Devleti'nde Tımar*. Ankara: Teori Yayınları.
- Demiryürek Mehmet vd. (2017). “H. 994 (M.1586) Yılı Kıbrıs Ruznâmçesi (Bütçesi) Üzerine Bir İnceleme”. *History Studies*, 9(2): 85-107.
- Dündar, Receb ve Aydın, Mesut (2014). *958 Numaralı Kıbrıs Tımar Yoklama Defteri*. Elazığ: Fırat Üniversitesi Basımevi.
- Erdoğan Özünlü, Emine (2013). “Askerî Tarih Araştırmaları Bakımından Tımar Rûznâmçe Defterleri'nin Öneme Dair Bazı Görüşler”. *Osmanlı Coğrafyası Kültürel Arşiv Mirasının Yönetimi ve Tapu Arşivlerinin Rolü Uluslararası Kongresi (21-23 Kasım 2012) Bildiriler, II*. Ankara: Çevre ve Şehircilik Bakanlığı, 393-404.
- Göyünç, Nejat (1996). “Tımar Ruznâmçe Defterleri'nin Biyografik Kaynak Olarak Önemi”. *Bellekten*, LX(227): 127-138.
- Halaçoğlu, Yusuf (2014). *Osmanlılarda Devlet Teşkilâtı ve Sosyal Yapı*. Ankara: TTK Yayınları.
- İnalçık, Halil (1980). “Osmanlı Bürokrasisinde Aklam ve Muamelat”. *Osmanlı Araştırmaları Dergisi*, 1(1): 1-2.
- İnalçık, Halil (2011). *Osmanlı İmparatorluğu Klasik Çağ (1300-1600)*. Çev. Ruşen Sezer. İstanbul: Yapı Kredi Yayınları.
- İnalçık, Halil (2012). “Tımar”. *İslâm Ansiklopedisi* 41. İstanbul: Diyanet Vakfı Yayınları, 168-173.
- Köprülü, Mehmed Fuad (2012). *Bizans Müesseselerinin Osmanlı Müesseselerine Tesiri*. Ankara: Akçağ Yayınları.
- Kurt, Yılmaz (1999). “Osmanlı Toprak Yönetimi”. *Osmanlı Ansiklopedisi* 3. Ankara, Yeni Türkiye Yayınları, 59-73.

- Mehmet, Doğan (2011). “Osmanlı Timar Sistemi’nde Tevcih Prosedürü”. *ÇKÜ. SBE Dergisi*, 2(1): 1-11.
- Oruç Bey (1972). *Oruç Beğ Tarihi*. Haz. Hüseyin Nihal Atsız. İstanbul: Kervan Kitapçılık.
- Pakalın, Zeki (1993). *Osmanlı Tarih Deyimleri ve Terimleri Sözlüğü III*. İstanbul: MEB Yayınları.
- Sami, Şemseddin (2010). *Kâmûs-ı Türkî*. İstanbul: Çağrı Yayınları.
- Şahinöz, Ahmet ve Teoman, Özgür (2002). “Osmanlı Tarımında Bir Sistem Tartışması”. *Gümüşhane Üni. İİBF Dergisi*, 3: 67-88.
- Şentürk, M. Hüdayi (1993). “Osmanlı Devleti’nin Kuruluş Devrinde Rumeli’de Uyguladığı İskân Siyâseti ve Neticeleri”. *Belleten*, 57(218): 89-112.
- Tabakoğlu, Ahmet (2012). *Türkiye İktisat Tarihi*. İstanbul: Dergâh Yayınları.
- Tunç, Muhammet Nuri (2021). “Timar Tevcihlerine Dâir Bir Değerlendirme: 938 Numaralı Timar Tahrir Defteri Örneği”. *Özgün Tarih Araştırmaları-1*. Ed. Ayşe Erkmen. Adıyaman: İKSAD Yayınları, 276-277.
- Uzunçarşılı, İsmail Hakkı (2016). *Osmanlı Tarihi I*. Ankara: TTK Yayınları.
- Üçok, Coşkun (1944). “Osmanlı Devleti Teşkilatından Timarlar”. *Ankara Üniversitesi Hukuk Fakültesi Dergisi*, 1(4): 531-536.

“COPE-Dergi Editörleri İçin Davranış Kuralları ve En İyi Uygulama İlkeleri” çerçevesinde aşağıdaki beyanlara yer verilmiştir:

Etik Kurul Belgesi: Bu çalışma için etik kurul belgesi gerekmemektedir.

Çıkar Çatışması Beyanı: Bu makalenin araştırması, yazarlığı veya yayınlanmasıyla ilgili olarak yazarların potansiyel bir çıkar çatışması yoktur.

Katkı Oranı Beyanı: Birinci yazar kuramsal çerçevenin yazımı, arşiv belgelerinin araştırılması, ikinci yazar tartışma kısmının yazımında katkı sunmuştur.

The following statements are made in the framework of “COPE-Code of Conduct and Best Practices Guidelines for Journal Editors”:

Ethics Committee Approval: *Ethics committee approval is not required for this study.*

Declaration of Conflicting Interests: *The authors have no potential conflict of interest regarding research, authorship or publication of this article.*

Author-Contributions Statement: *The first author contributed to the writing of the theoretical framework, the research of archival documents, and the second author contributed to the writing of the discussion part.*