

## ФОРМУВАННЯ СОЦІАЛЬНОЇ ВІДПОВІДАЛЬНОСТІ СУБ'ЄКТІВ АГРАРНОГО СЕКТОРА ЕКОНОМІКИ: КОНЦЕПТУАЛЬНІ ПІДХОДИ

© 2020 ЛУНКІНА Т. І.

УДК 338.43:005.35  
JEL Classification: M14; O13; Q01; Q18

Лункіна Т. І.

### Формування соціальної відповідальності суб'єктів аграрного сектора економіки: концептуальні підходи

У сучасному світі на економічні відносини, що виникають між суб'єктами господарювання, все частіше впливають соціальні відносини, які стають домінуючими та визначають роль й актуальність локальної соціальної відповідальності (ЛСВ). Метою статті є дослідження концептуальних підходів щодо формування соціальної відповідальності суб'єктів аграрного сектора економіки. У статті проаналізовано основні сучасні концептуальні підходи, які впливають на формування соціальної відповідальності. Розроблено концептуальну модель розвитку соціальної відповідальності суб'єктів аграрного сектора економіки України. З'ясовано, що розвиток соціальної відповідальності можливий за умови включення всіх рівнів взаємодії. Доведено, що вплив соціальної відповідальності на аграрний сектор проявляється через чотири рівні функціонування. Обґрунтовано, що кожен наступний рівень не може розвинути без функціонування попереднього рівня. Розроблено систему засобів підвищення локальної соціальної відповідальності відповідно до таких деяких напрямів розвитку діяльності аграрного підприємства: техніко-технологічна, економічна, екологічна й індивідуальна. Доведено перелік суб'єктів локальної соціальної відповідальності в аграрному секторі економіки України з урахуванням критеріїв стандартизації ISO. На основі проведених досліджень з'ясовано, що впровадження практики локальної соціальної відповідальності в Україні обмежено внаслідок відсутності інформації.

**Ключові слова:** соціальна відповідальність, локальна соціальна відповідальність, аграрний сектор, концепції соціальної відповідальності, аграрний бізнес.

DOI: <https://doi.org/10.32983/2222-0712-2020-2-389-396>

Рис.: 3. Табл.: 1. Бібл.: 10.

**Лункіна Тетяна Іванівна** – доктор економічних наук, доцент, доцент кафедри фінансів, банківської справи та страхування, Миколаївський національний аграрний університет (вул. Георгія Гонгадзе, 9, Миколаїв, 54020, Україна)

E-mail: [lunkina\\_tanya@i.ua](mailto:lunkina_tanya@i.ua)ORCID: <https://orcid.org/0000-0001-7252-3239>УДК 338.43:005.35  
JEL Classification: M14; O13; Q01; Q18

### Лункіна Т. І. Формирование социальной ответственности субъектов аграрного сектора экономики: концептуальные подходы

В современном мире на экономические отношения, возникающие между субъектами хозяйствования, все чаще влияют социальные отношения, которые становятся доминирующими и определяют роль и актуальность локальной социальной ответственности (ЛСО). Целью статьи является исследование концептуальных подходов по формированию социальной ответственности субъектов аграрного сектора экономики. В статье проанализированы основные современные концептуальные подходы, которые влияют на формирование социальной ответственности. Разработана концептуальная модель развития социальной ответственности субъектов аграрного сектора экономики Украины. Установлено, что развитие социальной ответственности возможно при условии включения всех уровней взаимодействия. Доказано, что влияние социальной ответственности на аграрный сектор проявляется через четыре уровня функционирования. Обосновано, что каждый следующий уровень не может развиваться без функционирования предыдущего уровня. Разработана система средств повышения локальной социальной ответственности в соответствии с некоторыми направлениями развития деятельности аграрного предприятия: технико-технологическая, экономическая, экологическая и индивидуальная. Дополнен перечень субъектов локальной социальной ответственности в аграрном секторе экономики Украины с учетом критериев стандартизации ISO. На основе проведенных исследований установлено, что внедрение практики

UDC 338.43:005.35  
JEL Classification: M14; O13; Q01; Q18

### Lunkina T. I. Formation of Corporate Social Responsibility in the Agricultural Sector: Conceptual Approaches

In the modern world, economic relations that arise between business entities are increasingly influenced by social relations, which become dominant and determine the role and relevance of local social responsibility (LSR). The aim of the article is to explore conceptual approaches to formation of corporate social responsibility in the agrarian sector. The article analyzes the main modern conceptual approaches that influence formation of social responsibility. A conceptual model for forming social responsibility in the agrarian sector of the Ukrainian economy is created. It is established that forming social responsibility is possible provided that all levels of interaction are included. It is proved that the impact of social responsibility on the agrarian sector manifests itself through four levels of functioning. It is justified that each next level cannot be developed without the functioning of the previous one. The system of tools for enhancing local social responsibility by certain areas of an agrarian enterprise's activities, in particular: technical, technological, economic, environmental and individual ones, is built. The list of agents of local social responsibility in the agrarian sector of the Ukrainian economy is supplemented, taking into account the criteria of the ISO standards. Based on the studies, it is found that the adoption of practices of local social responsibility in Ukraine is limited due to lack of information.

**Keywords:** social responsibility, local social responsibility, agricultural sector, concepts of social responsibility, agricultural business.

Fig.: 3. Tabl.: 1. Bibl.: 10.

локальної соціальної відповідальності в Україні обмежено із-за відсутності інформації.

**Ключеві слова:** соціальна відповідальність, локальна соціальна відповідальність, аграрний сектор, концепції соціальної відповідальності, аграрний бізнес.

**Рис.:** 3. **Табл.:** 1. **Библ.:** 10.

**Лункина Тат'яна Івановна** – доктор економічних наук, доцент, доцент кафедри фінансів, банківського дела і страхування, Николаевский національний аграрний університет (ул. Георгія Гонгадзе, 9, Николаев, 54020, Україна)

**E-mail:** [lunkina\\_tanya@i.ua](mailto:lunkina_tanya@i.ua)

**ORCID:** <https://orcid.org/0000-0001-7252-3239>

**Lunkina Tetiana I.** – Doctor of Sciences (Economics), Associate Professor, Associate Professor of the Department of Finance, Banking and Insurance, Mykolajiv National Agrarian University (9 Heorhiia Honhadze Str., Mykolajiv, 54020, Ukraine)

**E-mail:** [lunkina\\_tanya@i.ua](mailto:lunkina_tanya@i.ua)

**ORCID:** <https://orcid.org/0000-0001-7252-3239>

**Вступ.** В основі загальної системи соціальної відповідальності невід'ємною складовою є локальна соціальна відповідальність суб'єктів господарювання як основне підґрунтя, на якому формується соціалізація економіки.

У сучасному світі на економічні відносини, що виникають між суб'єктами господарювання, все частіше впливають соціальні відносини, які стають домінуючими та визначають роль й актуальність локальної соціальної відповідальності (ЛСВ).

Інтеграція України у світове співтовариство вимагає від підприємств різних форм власності запроваджувати та дотримуватися нових концепцій і підходів на основі локальної соціальної відповідальності. Основні концепції формування локальної соціальної відповідальності аграрного сектора повинні бути інтегровані в управлінські рішення аграрних підприємств, що дозволить поєднати економічні та суспільні інтереси як аграрного підприємства, так і країни в цілому.

Питанням формування концептуальних підходів соціальної відповідальності приділяє увагу у своїх працях велика кількість іноземних і вітчизняних науковців, серед яких: М. Дейч [1], Ф. Євдокимов, М. Губська [2], О. Грішнова, А. Колот, [3] А. Керролл [6], Р. Бухгольц, С. Роббінсон, Д. ДеСензо [7], М. Фрідман [8], М. Портер [10] та ін. Однак виклики сьогодення вимагають вчасно реагувати на економічні та соціальні проблеми сучасного суспільства, що й потребує необхідності поглибленого дослідження формування концептуальних підходів соціальної відповідальності.

**Метою** статті є дослідження концептуальних підходів щодо формування соціальної відповідальності суб'єктів аграрного сектора економіки.

**Результати.** В основі ЛСВ суб'єктів господарювання лежать концептуальні підходи до формування загальної соціальної відповідальності. Зважаючи на це, досліджено світовий досвід щодо них.

Концепція економічної відповідальності – це, в першу чергу, відповідальність підприємства за свої економічні результати (рівень рентабельності, прибуток). Приблизниками цієї концепції були М. Фрідман (M. Friedman), М. Портер (M. Porter), які були зорієнтовані на економічну діяльність, а потім вже на соціальну [8; 10].

Симбіотичний зв'язок між бізнесом і суспільством вбачає концепція базової бізнес-стратегії. Ця концепція акцентує увагу на тому, що бізнес не може гарно розвиватися, якщо рівень суспільства (послуг) є дуже низьким.

Представником концепції обов'язків є А. Керролл (A. Carroll), який стверджує, що діяльність підприємства повинна оцінюватися не тільки з економічної точки зору, а й з неекономічної. За цієї концепції соціальна відповідальність проявляється через певні обов'язки: правові, етичні, філантропічні, концепцію стейкхолдерів [6].

Концепція корпоративної підзвітності стверджує, що підприємства у процесі своєї діяльності повинні функціонувати шляхом прозорості та етичної поведінки, формуючи при цьому нефінансову звітність.

Прагнути досягти для суспільства довгострокових цілей за допомогою законів або економіки – це добровільна концепція (представники Р. Бухгольц (R. Buhgholz), С. Роббінсон (S. Robbinson), Д. ДеСензо (D. DeSenzo) [7].

На сьогодні актуальною є концепція проактивності, яка забезпечує реагування бізнесу на виклики сталого розвитку. Підприємства можуть реагувати на зміни в суспільстві реактивно (підхід на основі реакції) або проактивно (стратегічно), прораховуючи певні наслідки змін [4].

Концепції опортунізму, недостатності ресурсів, корпоративного громадянства та корпоративної стійкості є досить новими концепціями, які виникли наприкінці ХХ ст. Варто зазначити, що перелік концепцій не є вичерпним і передбачає їх інтеграцію у процесі формування локальної соціальної відповідальності. Прояви ЛСВ постійно еволюціонують, формуючи нові, адекватні вимогам часу концепції локальної соціальної відповідальності.

Враховуючи вищезазначене, нами розроблено концептуальну модель розвитку соціальної відповідальності суб'єктів аграрного сектора економіки України (рис. 1).

Відповідно до цієї моделі розвиток соціальної відповідальності можливий за умови включення всіх рівнів взаємодії. Так, на глобальному та національному рівнях необхідно розвивати інституційно-інфраструктурне забезпечення (закони, положення, стратегії, концепції), рівень суб'єктів господарювання забезпечує зональний рівень розвитку ЛСВ, адже від соціального спрямування аграрного підприємства залежить розвиток сільських територій, громад. Масове охоплення ЛСВ спостерігається тоді, коли не тільки аграрні підприємства та їх працівники дотримуються принципів ЛСВ, а й коли сільське населення є активним і долучається до вирішення актуальних проблем сьогодення. Держава виступає у ролі регулятора та регламентатора, стимулюючи при цьому розвиток нових напрямів ЛСВ (соціальне підприємництво, соціальне партнерство, інкубатори соціальних новацій).

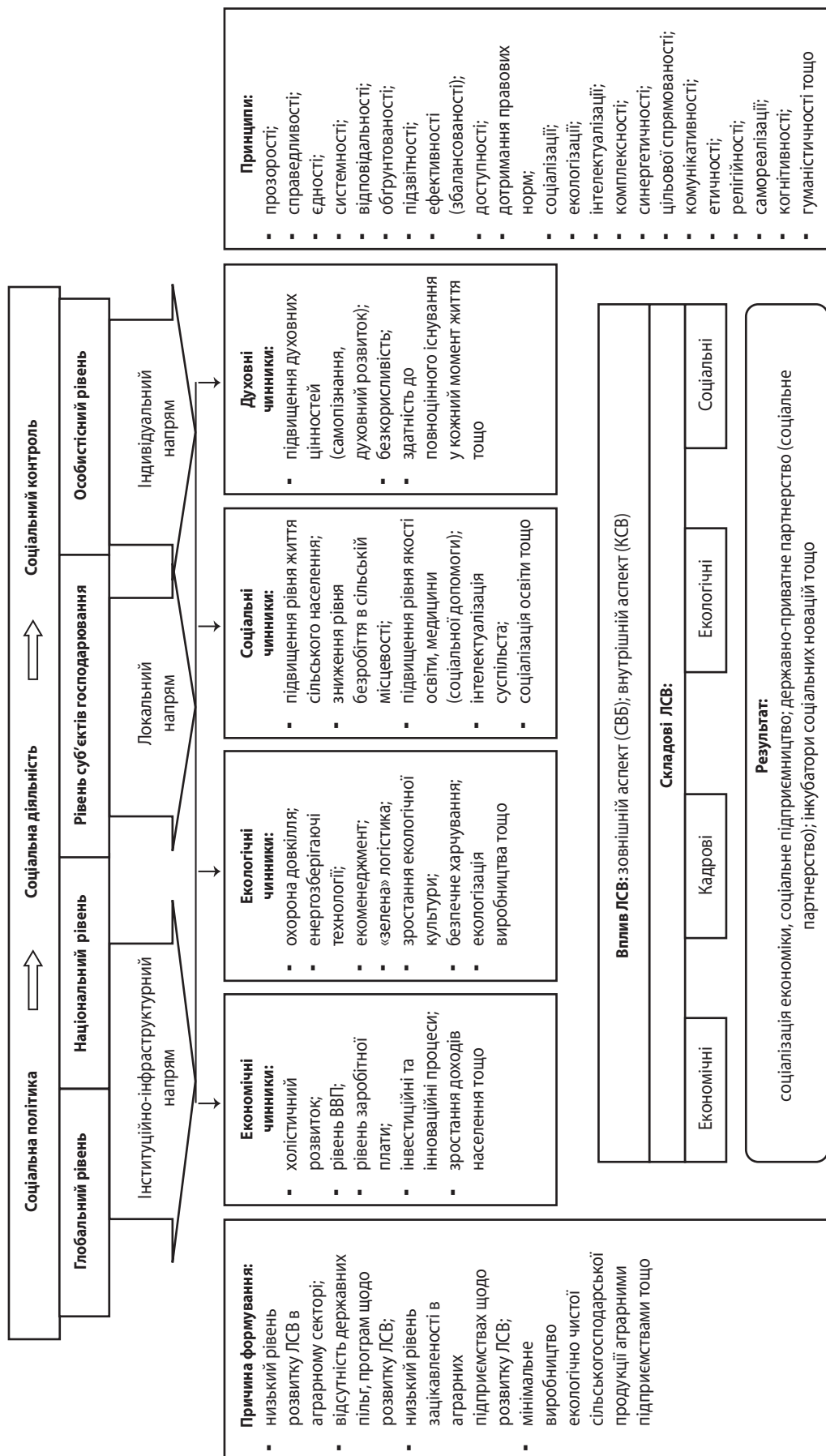


Рис. 1. Концептуальна схема формування соціальної відповідальності суб'єктів аграрного сектора економіки

Джерело: авторська розробка

Локальна соціальна відповідальність на сьогодні залишається абсолютно добровільним питанням, насамперед зорієнтованим на підприємства й організації у сфері бізнесу, але із можливістю залучення професійних спілок, неурядових організацій, що діють у сфері прав людини.

Як показує досвід, соціальна відповідальність є корисною для всіх – підприємств, держави, суспільства, адже в кінцевому результаті підвищується рівень життя населення, розвивається інфраструктура, відбувається дбайливе та заощадливе ставлення до природних ресурсів.

Тобто досягається соціальний ефект на усіх рівнях функціонування (глобальному, національному, суб'єкта господарювання та особистісному). Щодо локальної соціальної відповідальності – це певний рівень реагування саме підприємства на соціальні проблеми, які вимагає сьогодення [1; 3; 9].

Ефективність господарювання аграрної сфери в Україні нерозривно пов'язана із соціальною відповідальністю та набуває особливої актуальності в контексті стратегічного розвитку аграрної економіки країни.

На ефективний розвиток трудового потенціалу сільського населення в Україні, в першу чергу, впливають соціально-економічні чинники: система освіти та зайнятості населення; перепідготовка кадрів, особливості виробничо-господарського механізму; психологічний клімат, розвиток соціальної інфраструктури (густота населених пунктів, житлові умови, рівень забезпеченості дитячими дошкільними закладами, закладами охорони здоров'я, відпочинку) тощо.

Актуальність локальної соціальної відповідальності пов'язана з постійним дефіцитом державних коштів як на місцевому, так і на національному рівнях. Тому аграрні підприємства у процесі господарювання відіграють важливу роль і значно впливають на соціально-економічний розвиток сільських територій. Вони виступають посередниками між державними органами влади та суспільством щодо реалізації відповідних повноважень соціально-економічного спрямування.

Локальна соціальна відповідальність, як правило, позитивно сприймається суспільством, формує позитивну репутацію для підприємства, нейтралізує негативний вплив господарської діяльності на соціум і в кінцевому результаті – сприяє зростанню прибутку. Тому вплив соціальної відповідальності на аграрний сектор проявляється через чотири рівні функціонування. Як правило, кожен наступний рівень не може розвиватися без функціонування попереднього рівня (рис. 2).

Так, підприємство може бути належним платником податків, вчасно виплачувати працівникам заробітну плату, проте воно не завжди розробляє соціальні програми та не долучається до соціально відповідальних напрямів. На третьому найвищому рівні локальна соціальна відповідальність є складовою діяльності аграрного підприємства, розробляється окрема стратегія розвитку (локальна соціальна відповідальна стратегія) або основні напрями локальної соціальної відповідальності включені у стратегію розвитку аграрного підприємства.

Аграрне підприємство активно співпрацює з органами державної влади на умовах державно-приватного парт-

нерства; із ЗВО на умовах дуальності навчання; здійснює соціальні й екологічні проекти; ініціює розвиток локальної соціальної відповідальності на території приналежної громади, долучається до програм, проектів соціального спрямування тощо.

У результаті локальна соціальна відповідальність аграрного підприємства впливає і на зовнішні аспекти його господарювання (СВБ: розвиток громад, позитивний вплив на навколишнє середовище, розвиток інфраструктури, зацікавленість споживачів у продукції) й на внутрішні (КСВ: виробництво екологічно-безпечної продукції, підвищення продуктивності праці, використання ресурсозберігаючих технологій). Сьогодення вимагає від аграрних підприємств, які перспективно розвиваються, окрім забезпечення першого (базового) рівня, розвивати другий та третій рівні. Якщо аграрне підприємство налаштоване не на миттєвий прибуток, а на довгострокову перспективу, то в процесі своєї діяльності, окрім функціонування на комерційних засадах, повинна здійснюватися соціальна діяльність.

Нами розроблено систему засобів підвищення локальної соціальної відповідальності відповідно до таких деяких напрямів розвитку діяльності аграрного підприємства: техніко-технологічна, економічна, екологічна та індивідуальна (табл. 1).

Відповідно до кожного напрямку існують три рівні відповідальності: низький, достатній та високий. Так, техніко-технологічний напрям ефективно функціонує на аграрному підприємстві, якщо використовуються новітні технології, інновації. Економічна відповідальність розглядається з позиції високого рівня, якщо аграрне підприємство формує позитивний імідж та здійснює соціальні інвестиції.

Екологічний напрям – відповідність аграрної продукції міжнародним стандартам та її сертифікації (використання ГМО, орієнтація на прибуток без урахування негативних екологічних наслідків). Індивідуальний (особистісний) напрям відповідальності лідера аграрного підприємства вважається високим, коли підприємець є агентом соціальних позитивних змін і здійснює соціальне підприємництво.

Низький рівень техніко-технологічного напрямку характеризує лише ситуаційне вдосконалення у міру потреби. Економічний напрям – отримання поточного прибутку без перспективи на майбутнє. На низькому рівні щодо напрямку індивідуальної відповідальності лідера знаходиться асоціальна особистість, яка здатна до правопорушень (тінізація економіки, невчасна виплата заробітної плати, несприятливі та небезпечні умови праці).

Між наведеними напрямами існує достатній (проміжний) рівень локальної соціальної відповідальності, який є вищим за низький рівень, проте ще не досяг високого рівня, наприклад: амортизаційна політика, конкурентоспроможність, виробництво екологічної продукції та соціальна діяльність (згода на неї) відповідно до напрямів. У процесі господарської діяльності найвищого рівня локальної соціальної відповідальності можливо досягти лише за рахунок раціонального поєднання між суб'єктами господарювання, які задіяні в повному циклі функціонування.

За критеріями міжнародної організації стандартизації (ISO), існує шість груп зацікавлених осіб при формуванні соціальної відповідальності: бізнес-організації, органи дер-

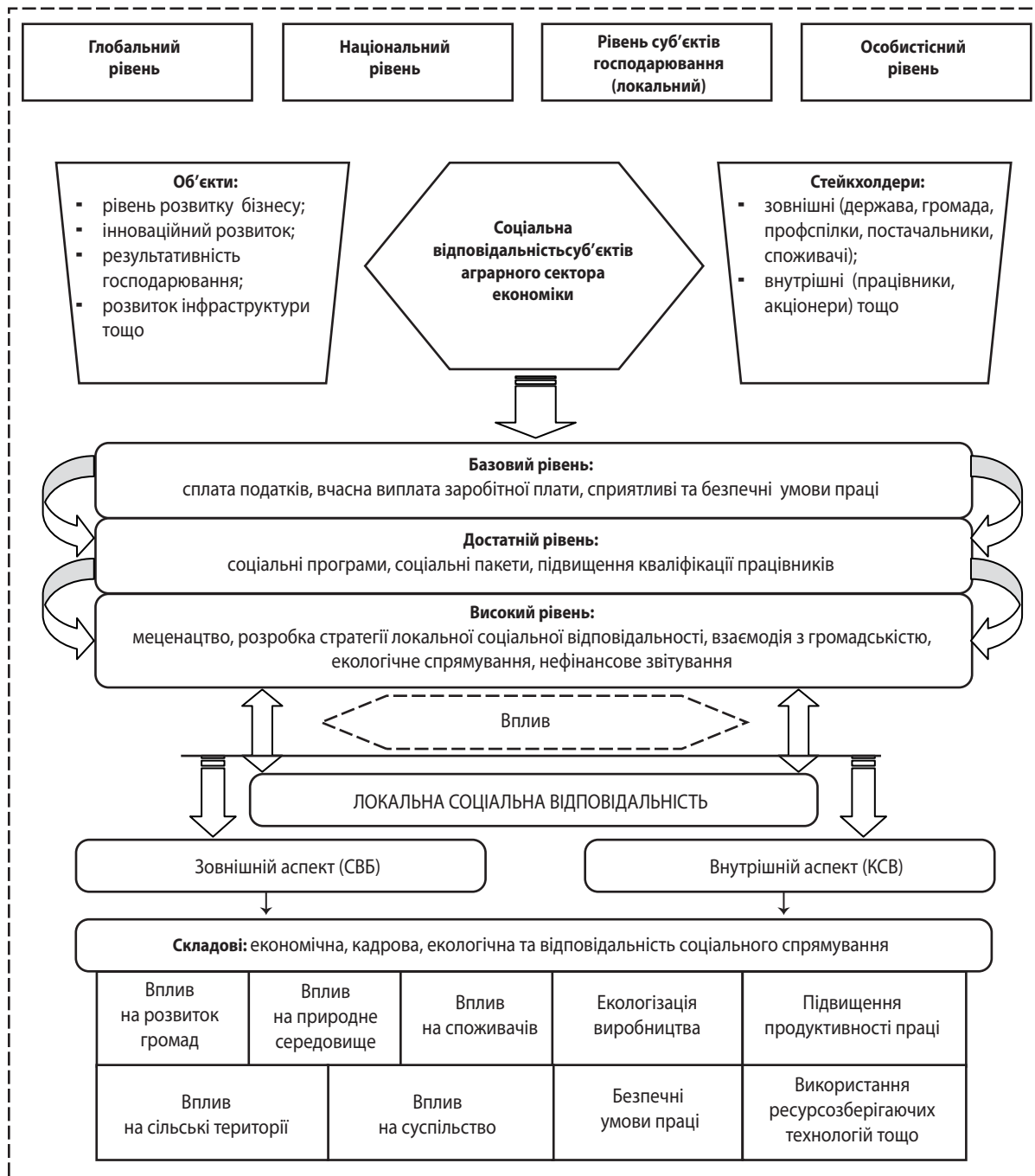


Рис. 2. Формування соціальної відповідальності у суб'єктів аграрного сектора економіки

Джерело: авторська розробка

жавної влади, профспілкові організації, організації споживачів, громадські організації та дослідницькі інститути [5].

Варто зауважити, що для того, щоб локальна соціальна відповідальність підприємства (КСВ, СВБ) розвивалася в перспективі, необхідна активна участь усіх стейкхолдерів, які задіяні та мають прямий вплив на аграрне підприємство. Нами доповнено перелік суб'єктів локальної соціальної відповідальності в аграрному секторі економіки України з урахуванням критеріїв стандартизації ISO (рис. 3).

Крім того, на нашу думку, доцільно окремо виділити суб'єктів особистісної АСВ на аграрному підприємстві.

До них належать акціонери як власники підприємства, які зацікавлені в результатах своєї діяльності; постачальники, партнери, які впливають на процес виробництва, та конкуренти, які виконують стимулюючу функцію стосовно аграрного підприємства.

Кожен із наведених суб'єктів локальної соціальної відповідальності безпосередньо впливає на аграрне підприємство у розрізі законодавчої (виконавчої) влади; інноваційного, консультативного та дорадчого спрямування; фінансової, виробничої та організаційної діяльності.



Таблиця 1

## Формування локальної соціальної відповідальності аграрного підприємства у розрізі деяких напрямів

Рівень локальної соціальної відповідальності аграрного підприємства (СВ, КСВ)													
Високий рівень	Достатній рівень	Низький рівень	Достатній рівень	Низький рівень	Достатній рівень	Високий рівень	Низький рівень	Достатній рівень	Високий рівень	Низький рівень			
Диверсифікація	Вибіркова амортизація	Ситуаційне вдосконалення	Випереджаюча амортизація	Інноваційний розвиток	Якість та рівень життя працівників	Стратегія ЛСВ як окремий документ	Імідж, соціальні інвестиції	Вплив на біорізноманіття	Державний логотип організації продукції	Відповідність продукції міжнародним стандартам та сертифікація	Соціальна участь (точкова)	Соціальний активіст	Соціальне підприємство (агент змін)
Високий рівень	Достатній рівень	Низький рівень	Достатній рівень	Високий рівень	Низький рівень	Достатній рівень	Високий рівень	Низький рівень	Достатній рівень	Високий рівень	Низький рівень	Достатній рівень	Високий рівень
Високий рівень	Достатній рівень	Низький рівень	Достатній рівень	Високий рівень	Низький рівень	Достатній рівень	Високий рівень	Низький рівень	Достатній рівень	Високий рівень	Низький рівень	Достатній рівень	Високий рівень
Високий рівень	Достатній рівень	Низький рівень	Достатній рівень	Високий рівень	Низький рівень	Достатній рівень	Високий рівень	Низький рівень	Достатній рівень	Високий рівень	Низький рівень	Достатній рівень	Високий рівень
Напрямок техніко-технологічної діяльності аграрного підприємства		Напрямок економічної діяльності аграрного підприємства		Напрямок екологічної діяльності аграрного підприємства		Напрямок індивідуальної діяльності аграрного підприємства		Напрямок соціальної діяльності аграрного підприємства					

Джерело: узагальнено та доповнено автором на основі матеріалів [2]

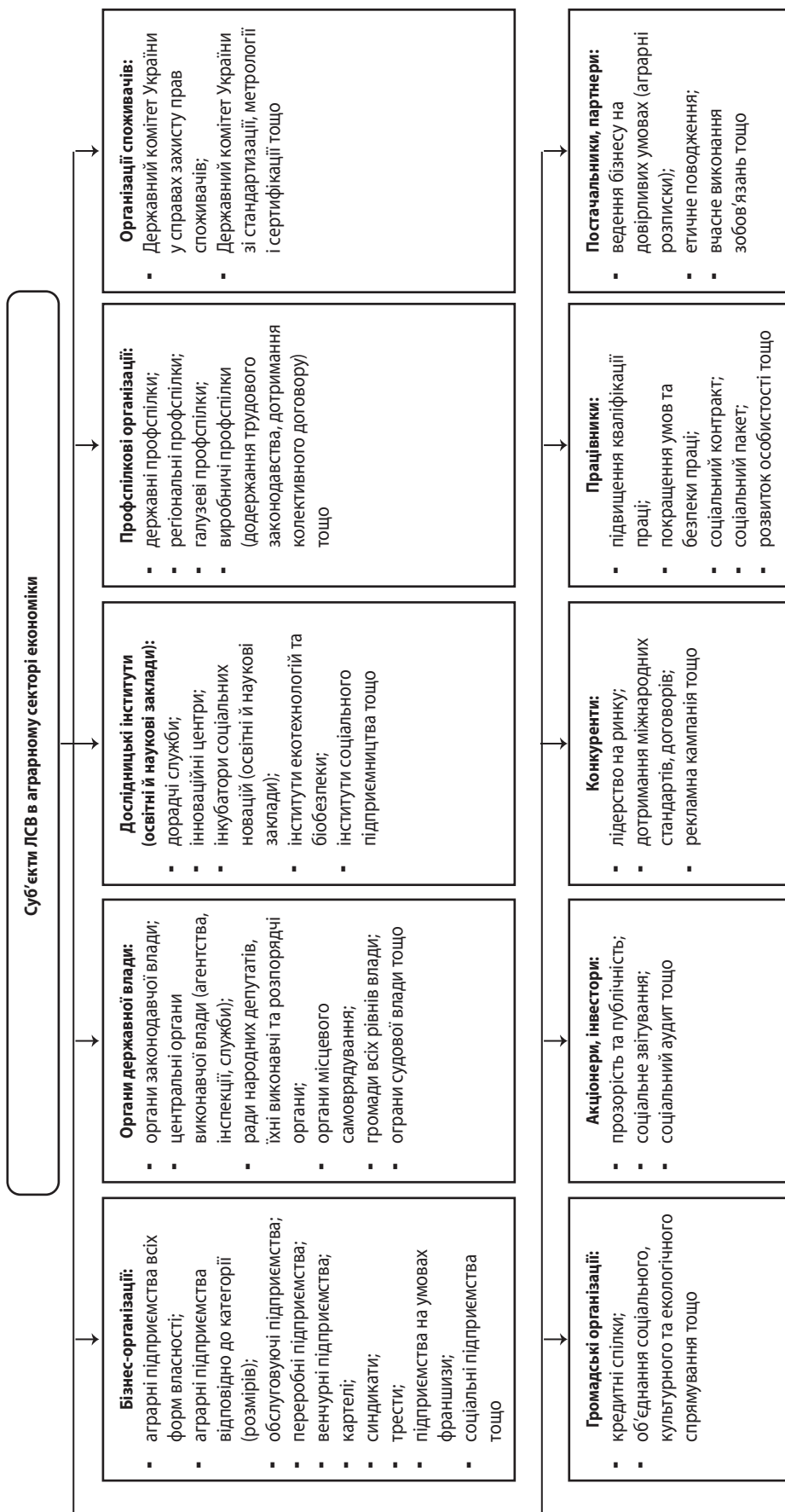


Рис. 3. Суб'єкти локальної соціальної відповідальності аграрного сектора економіки

Джерело: авторська розробка

Особиста зацікавленість працівників у результатах своєї праці залежить від матеріальних і культурно-побутових умов і послуг, можливостей використання свого робочого часу, прояву своїх творчих здібностей, від фізичних та духовних сил, інтелектуального зростання кожної конкретної особи. Тому існує тісний зв'язок між найбільш сприятливими і позитивними умовами праці та рівнем розвитку локальної соціальної відповідальності.

На основі проведених досліджень з'ясовано, що впровадження практики локальної соціальної відповідальності в Україні обмежено внаслідок відсутності інформації. Так, кожне п'яте підприємство не інформовано про її переваги. До найменш поінформованих належать підприємства транспорту – 52,9 % від загальної кількості підприємств. При цьому локальна соціальна відповідальність більш за все пов'язується з упровадженням соціальних програм поліпшення умов праці (65,5 %), навчанням персоналу (63,2 %), благодійною допомогою (56 %), застосуванням в діяльності принципів етичного та відповідального ставлення до споживачів (49,5 %).

**Висновок.** Отже, концепція соціальної відповідальності виникла ще на початку ХХ ст. як концепція відповідального ставлення (поведінки) до навколишнього середовища, суспільства. Протягом останніх років значно розширилися підходи щодо розуміння концепцій та напрямів реалізації у сфері соціальної відповідальності й локальної соціальної відповідальності. В Україні соціальна відповідальність набуває поступово поширення зі збільшенням інтеграції у світове співтовариство, де дотримання принципів соціальної відповідальності є обов'язковим та регулюється на законодавчому рівні. У державі існує ряд проблем, які стримують розвиток соціальної відповідальності, а саме: відсутність нормативної бази щодо регулювання відносин у сфері соціальної відповідальності; низький рівень конкурентоспроможності вітчизняного бізнесу, особливо в аграрній сфері; відсутність системності серед місцевих громад і постачальників; відсутність поняття «культури» ведення бізнесу тощо.

## ЛІТЕРАТУРА

1. Дейч М. Є. Становлення та розвиток багаторівневої системи соціальної відповідальності: управлінський аспект : монографія. Донецьк : ІЕП НАН України, 2014. 352 с.
2. Евдокимов Ф. И., Губская М. В. Социальная ответственность предприятия как фактор экономического развития. *Научові праці Донецького національного технічного університету. Серія : Економічна*. 2004. Вип. 82. С. 5–10.
3. Колот А. М., Грішнова О. А. та ін. Соціальна відповідальність : навч. посіб. / за заг. ред. А. М. Колота. Київ : КНЕУ, 2015. 519 с.
4. Корпоративная социальная ответственность. URL: <http://www.csrjournal.com/lib/networkoverview/188-что-takoe-sob-kso.html>
5. Міжнародна організація зі стандартизації. URL: <https://www.iso.org/ru/home.html>
6. Carroll A. B. A three-dimensional conceptual model of corporate performance. *The Academy of Management Review*. 1979. Vol. 4. No. 4. P. 497–505.
7. DeSenzo David A., Robbins Stephen P., Verhulst Susan L. *Fundamentals of Human Resource Management*. New York : John Wiley & Sons. 2016. 436 p.
8. Friedman M. The Social Responsibility of Business is to Increase its Profits // *The New York Times Magazine*. 1970. September 13. URL: <http://umich.edu/~thecore/doc/Friedman.pdf>
9. GRI G4 Implementation Manual. URL: <https://www.globalreporting.org/resourcelibrary/GRIG4-Part2-Implementation-Manual.pdf>
10. Porter M. E., Kramer M. R. Strategy and Society: the Link between Competitive Advantage and Corporate Social Responsibility. *Harvard Business Review*. 2006.

## REFERENCES

- Carroll, A. B. "A three-dimensional conceptual model of corporate performance". *The Academy of Management Review*, vol. 4, no. 4 (1979): 497-505.
- Deich, M. Ye. *Stanovlennia ta rozvytok bahatorivnevoi systemy sotsialnoi vidpovidalnosti: upravlinnyi aspekt* [Formation and Development of a Multilevel System of Social Responsibility: Management Aspect]. Donetsk: IEP NAN Ukrainy, 2014.
- DeSenzo, David A., Robbins, Stephen P., and Verhulst, Susan L. *Fundamentals of Human Resource Management*. New York: John Wiley & Sons, 2016.
- Friedman, M. "The Social Responsibility of Business is to Increase its Profits". *The New York Times Magazine*. 1970. September 13. <http://umich.edu/~thecore/doc/Friedman.pdf>
- "GRI G4 Implementation Manual". <https://www.globalreporting.org/resourcelibrary/GRIG4-Part2-Implementation-Manual.pdf>
- "Korporativnaya sotsialnaya otvetstvennost" [Corporate Social Responsibility]. <http://www.csrjournal.com/lib/networkoverview/188-что-takoe-sob-kso.html>
- Kolot, A. M. et al. *Sotsialna vidpovidalnist* [Social Responsibility]. Kyiv: KNEU, 2015.
- Mizhnarodna orhanizatsiia zi standartyzatsii. <https://www.iso.org/ru/home.html>
- Porter, M. E., and Kramer, M. R. "Strategy and Society: the Link between Competitive Advantage and Corporate Social Responsibility". *Harvard Business Review* (2006).
- Yevdokimov, F. I., and Gubskaya, M. V. "Sotsialnaya otvetstvennost predpriyatiya kak faktor ekonomicheskogo razvitiya" [Social Responsibility of the Enterprise as a Factor in Economic Development]. *Naukovi pratsi Donetskoho natsionalnoho tekhnichnoho universytetu. Seriya : Ekonomichna*, no. 82 (2004): 5-10.

Стаття надійшла до редакції 15.04.2020 р.