



ВОЛГО-УРАЛЬСКИЙ СТЕПНОЙ КОРИДОР В ЭПОХУ СРЕДНЕВЕКОВЬЯ: история начинается в X веке... Или все же нет?

Г.Н. Гарустович

*Институт истории, языка и литературы Уфимского научного центра РАН, Уфа,
garustovich03@mail.ru*

Аннотация. Автор статьи обращается к рассмотрению курганов тюркоязычных кочевников второй половины I тысячелетия н.э. в степной полосе Урало-Поволжья и Западного Казахстана. Подобные памятники в регионе исчисляются единицами, и характеризуются они наличием различных черт похоронного ритуала. Они явно были оставлены представителями различных этнических групп средневековых номадов, небольших по численности и занимавших степные кочевья Урало-Каспийского коридора незначительное время. Причины слабой заселенности названных областей до сих пор еще не совсем понятны специалистам (возможные военно-политические или эколого-климатические причины лишь только предполагаются). Курган Донгуз тяготеет по своим признакам к памятникам позднего Западно-Тюркского каганата, захоронение Атпа обнаруживает сходство с курганами кимаков, а в других некрополях (Тамар-Уткуль, Яман, и др.) обнаружены вещи, напоминающие древности хазар и кочевых болгар. Однако, этнические трактовки автор высказывает лишь в предварительном плане, из-за малого числа исследованных объектов, фрагментарности выявленных археологами артефактов и отсутствия представительной источниковой базы. В качестве объединяющих черт погребальной обрядности выступают так называемые «всаднические аксессуары» (стремена и пр.), предметы вооружения (наконечники стрел, части составного лука, и т.п.), гарнитура наборных поясов, и т.д.

Эпоха «запустения» степей Восточной Европы (к востоку от Заволжья) завершается в IX-X вв., когда здесь по всей территории появляется значительное число памятников союза племен печенегов, а за ними следом - огузов и кыпчаков (но реалии этого процесса происходила уже в начале II тысячелетия н.э.).

Ключевые слова: степные курганы, вторая половина I тысячелетия, Волго-Уральский регион

Введение

Как известно, степная часть Восточной Европы выделяется значительным числом памятников периода средневековья и более древних эпох. Несмотря на мощное и многолетнее антропогенное воздействие, в Заволжье, Западном Казахстане и на Южном Урале (т.е. в Волго-Уральском регионе или Урало-Каспийском

Гарустович Геннадий Николаевич – кандидат исторических наук, старший научный сотрудник отдела археологических исследований Института истории, языка и литературы Уфимского научного центра РАН.

степном коридоре) все еще много каменных и земляных курганов различного диаметра и высоты. Однако, рост объема источниковой базы (т.е. числа исследованных археологами захоронений и аналитических разработок специалистов) не исключает наличия в науке целой серии непонятных вопросов и пока еще неразрешимых проблем. Например, вразумительно не объяснены причины малого количества в регионе курганов второй половины I тысячелетия н.э. Речь идет о погребениях, начиная с постгуннского времени и до начала расселения в степях тюркоязычных племен печенегов. Неслучайно научные обобщения позднекочевнических материалов степной полосы Урало-Поволжья начинаются с артефактов времени огузов и печенегов¹, т.е. IX – первой половины XI в. (а фактически с X в.). Ситуация усугубляется почти полным отсутствием историко-географических сообщений об этом хронологическом отрезке в средневековых нарративах (у арабских, персидских и китайских авторов). К примеру, в рассказе о путешествии Салама Тарджумана, приводимого Ибн Хордадбеком («Китаб ал-масалик ва-л-мамалик» – «Книга путей и стран», около 820–912)², упоминаются башкиры (живущие в лесостепной зоне Южного Урала), говорится о тяжелом запахе в степи, но ни слова о ее жителях. Настолько, видимо, обезлюдели заволжские кочевья, что и писать-то было не о ком...

Просто так земля пустовать не будет. Возможно, причины коренятся в области военно-политического взаимодействия в пограничных областях Хазарского каганата и Хорезмского государства (а ранее – Западно-Тюркской державы). Однако подтвердить данную гипотезу нам нечем. Или, предположительно, такая ситуация была связана с климатическими особенностями второй половины I тысячелетия в регионе. Но имеющиеся (пока еще немногочисленные) факты палеопочвоведческих анализов, скорее, отрицают возможность резких климатических изменений в регионе в течение последних 2,5–2 тысячелетий³.

При этом попытки хоть чем-то заполнить существующую лакуну часто приводят к бездоказательным констатациям. К примеру, авторы раскопок курганов Солянка (Западно-Казахстанская обл. Казахстана; кург. 19) отнесли раскопанную ими безынвентарную каменную насыпь (т.е. жертвенно-поминальный комплекс – ЖПК) к памятникам тугю и теле VI–VIII вв.⁴. Чем подтверждаются подобные датировки, авторы не сообщают; также непонятным остается вопрос: почему их не удовлетворяет дата XIII–XIV вв., надежно фиксируемая по вещам (седло, стремяна, удила, уздечка) в соседних поминальниках (кург. 1 и 18) этого же могильника? Неясно, зачем искать аналогии так далеко на востоке, когда параллели «кургану» I столь многочисленны в нашем регионе (и все они относятся к XIII–XIV вв., а никак не к I тыс. н.э.)?

Мы не будем акцентировать внимание читателей на единичных кочевнических памятниках прибрежной полосы левобережья Волги (авиловского и новинковского типа), а также на объектах салтово-маяцкого облика, поскольку основные ареалы расселения данных этнических образований локализируются западнее русла Волги. Мы рассмотрим курганы и находки VII–IX вв., расположенные восточнее,

¹ см.: Иванов, Гарустович, Пилипчук 2014 и др.

² Ибн Хордадбех 1986, 43–46.

³ Мартинес-Наваретте, Висент-Гарсия, Лопес-Гарсия и др. 2005, 91; Хохлова 1996, 66; Хохлова, Хохлов 2005, 58; Демкин, Демкина, Борисов и др. 2004, 271–283 и пр.

⁴ Бисембаев, Тасмагамбет 2004, 70.

в глубинах степи (в Оренбургской области и Западном Казахстане). И здесь выясняется, что имеющийся скепсис (вынесенный нами в название статьи) постепенно сменяется реальным научным позитивом, и весьма значительную роль в этом деле сыграли обобщающие работы С.Г. Боталова. Отметим, что в классификационных построениях челябинского археолога объекты интересующего нас хронологического диапазона объединены в рамках селенташского типа и «комплексов раннетюркского периода»⁵. Приводимые нами ниже погребальные объекты никак не могут относиться к курганам «с усам» (т.е. селенташскому типу), но зато они вполне «вписываются» во вторую группу. Для понимания исторических нюансов рассматриваемой эпохи, углубленного обзора военно-политических и этногенетических аспектов проблемы мы отсылаем заинтересованного читателя к соответствующим разделам итоговой монографии С.Г. Боталова⁶, а свою задачу в данной статье ограничиваем дополнением имеющейся археологической источниковой базы.

Пожалуй, одним из самых известных памятников интересующего нас времени может считаться курган 2 могильника **Атпа-II** (Карабутакский р-н Актюбинской обл. Казахстана; раскопки С.Ю. Гуцалова 1986 г.)⁷. Здесь под земляной насыпью расчищено основное погребение с СЗ ориентировкой и характерными вещами: цельнолитыми пряжками с овальной рамкой и подпрямоугольным щитком (с приостренным завершением), металлическими арочными и сердцевидными поясными накладками, округлыми распределителями ремней с прорезями, серьгами с грузиком, костяными накладками лука, трехлопастными черешковыми наконечниками стрел. Редкой находкой из кургана можно считать колчан в виде деревянного короба; но для нашей темы большее значение имеет круглый распределитель ремня в связи с тем, что такие предметы в нашем регионе попадают лишь в единичных случаях. Функционально близкие бронзовые распределители случайно обнаружены в Актюбинской области (рис. 2, 3-4), причем вместе с серьгами с грузиками⁸. Исключительными находками для нашего региона являются прорезные пластинчатые металлические подвески (?) пояса или сбруи, которым придан вид трех овалов (разной величины и конфигурации), соединенных в вертикальный ряд⁹. Подобные предметы встречаются в Восточном Казахстане, в регионе Саяно-Алтая и в «хазарском» ареале к западу от Волги. Назначение предметов неясно. Они имеют визуальное сходство с блоками для чумбура (чересседельниками) в раннесредневековых древностях тюрок Алтая¹⁰. Правда, у тугю предметы для фиксации и регулировки ремней были роговыми¹¹. Имеем ли мы дело лишь с внешней близостью или названные украшения из кургана Атпа-II отражали символику всадничества – еще предстоит выяснить.

Включение комплекса Атпа-II в перечень памятников селенташского типа (по С.Г. Боталову) нас не убеждает (близкая хронология объектов не может затуше-

⁵ Боталов 2007, 190–235.

⁶ Боталов 2007, глава 6, § 5.

⁷ Гуцалов 1993, 162–166; Бисембаев, Гуцалов 1996, 245–258.

⁸ ИЗК 2006, 338, рис. 2; см. также материалы памятников Булак и Эмба (с тройниками, серьгами с грузиками, круглыми распределителями ремней, поясной гарнитурой и т.д.).

⁹ Гуцалов 1993, рис. 2, 1–2.

¹⁰ Тишкин, Серегин 2011, 22, рис. 3, 24–27.

¹¹ Овчинникова 1990, 123, табл. 21, рис. 16, 50.

вать наличие морфологических несоответствий элементов похоронного ритуала); скорее, ближе к реалиям была попытка Ф.Х. Арслановой¹² соотнести курган с древностями кимаков. Так или иначе, но культурно-этническая идентификация¹³ рассматриваемых артефактов еще очень далека от своего логического завершения.

Еще один интересный курган был исследован в могильнике **Яман** (Илекский р-н Оренбургской обл.), в 3 км к северо-востоку от одноименного села, на возвышенности правого берега р. Урал. В центре могильника расположен высокий курган «Жаренный Мар». Раскопки проводились С.А. Поповым в 1976 г. Курган 2, диаметр 20 м, высота 0,8 м. Земляной. Погребение 2 (впускное), выявлено на окраине юго-западной части насыпи кургана (рис 1, 1). Могильная яма прямоугольной формы, простая (с прямыми отвесными стенками и ровным дном), размером 2х0,75 м, глубиной 1,46 м от нулевой отметки, ориентирована по линии СЗ-ЮВ. Скелет мужчины покоился вытянуто на спине, ориентирован головой на СЗ. Череп лежал на темени, лицом кверху. Руки вытянуты вдоль тела. Ноги согнуты в коленных суставах и обе уложены в правую сторону (рис. 1, 4). Вещи: поверх правой руки размещался берестяной колчан, внутри которого находились древки стрел; возле черепа обнаружена плечевая кость лошади и два трехгранных наконечника стрел; вдоль ног, слева, помещалась железная слабоизогнутая сабля (рис. 1, 17); у локтя левой руки – костяная срединная накладка лука (рис. 1, 2); на груди, справа, найдена бронзовая пряжка от портупей; у головы и на груди зафиксированы трехгранные черешковые наконечники стрел (плохой сохранности; рис. 1, 5-7); в районе пояса расчищены остатки ремня с 36 бронзовыми накладками (21 экз. сердцевидной формы и еще 14 экз. в виде стрельчатой арки с прорезьями; рис. 1, 8-9, 10-13); здесь же – бронзовый наконечник ремня (рис. 1, 16) и пряжка, а также железное кресало (рис. 1, 3); рядом с черепом найдена овальная серебряная серьга с грузиком (рис. 1, 14). Дата: VIII–IX вв.¹⁴

Но самыми ранними в рассматриваемой нами небольшой серии да и, пожалуй, по-настоящему уникальными для нашего региона могут считаться курганы **Донгуз** (Оренбургский р-н Оренбургской обл.). Могильник располагался в 2 км юго-восточнее Оренбургского цементного завода, рядом с карьером силикатного завода, на правом берегу р. Донгузка (приток р. Урал; рис. 3, 1). В 1974 г. на территории большого карьера рабочими был разрушен крупный земляной курган, в котором находились захоронения людей с множеством различных вещей, в том числе – с двуручными глиняными кувшинами. По словам бульдозериста Ф.Д. Петрова и других работников карьера, курган имел диаметр свыше 80–90 м и высоту 6–7 м. Очевидцы говорили о разрушении более десятка захоронений, содержащих костяки взрослых людей хорошей сохранности. Кости были засыпаны на окраине карьера, а другие находки разобраны рабочими. В 1975 г. экскаваторщик передал Н.А. Мажитову изящное железное стремя с широкой округлой подножкой и

¹² Эта мысль была высказана в ходе работы археологической конференции, и она не получила дальнейшей аргументации в научной литературе.

¹³ Точно так же, как хронологическая атрибутика, генезис материальной культуры и, собственно, весь комплекс причинно-следственной исторической обусловленности нуждается в дальнейших аналитических разработках.

¹⁴ Попов 1976.

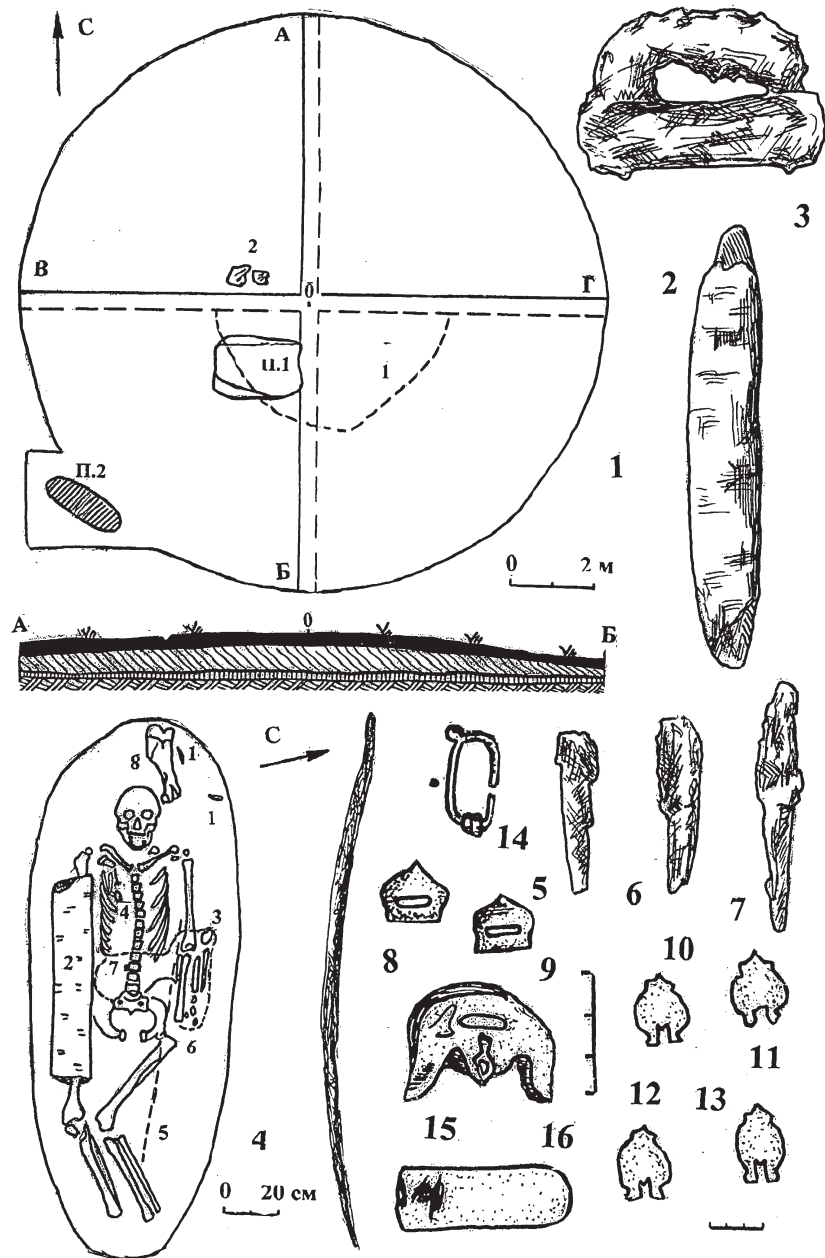


Рис. 1. Могильник Яман. Курган 2 погребение 2 (по С. А. Попову).
 1 – план кургана 2 (1 – грабительский вкоп, 2 – камни); 2 – срединная накладка лука; 3 – кресало; 4 – план погребения 2 (1 – железные наконечники стрел, 2 – берестяной колчан, 3–4 – бронзовые пряжки, 5 – сабля, 6 – костяной предмет, 7 – наборный пояс с бронзовыми накладками, 8 – плечевая кость лошади); 5–7 – трехгранные наконечники стрел; 8–9, 10–13 – поясные накладки; 14 – серьга; 15 – металлический предмет; 16 – наконечник ремня; 17 – сабля. 3, 5-7, 17 – железо; 2 – кость; 8-13, 15-16 – бронза; 14 – серебро

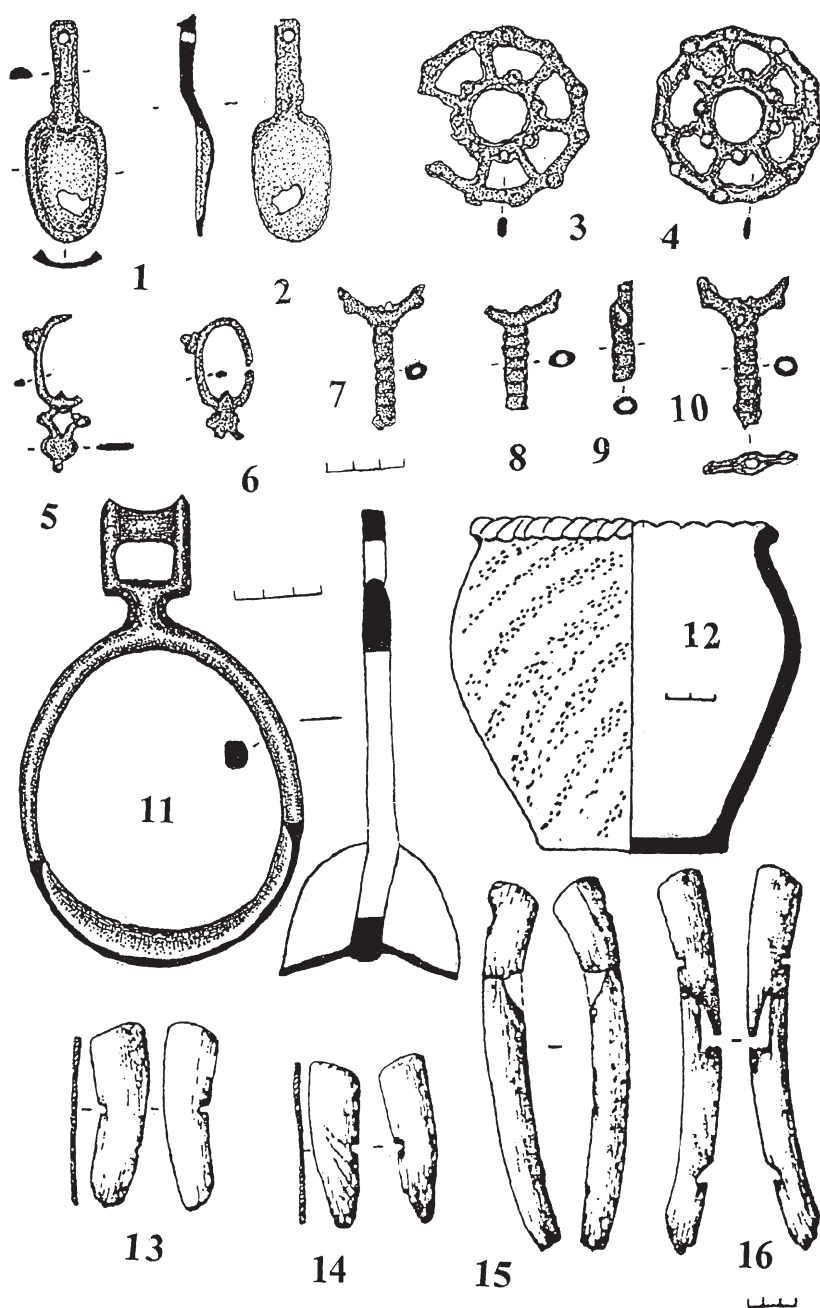


Рис. 2. Находки I тысячелетия н.э. в степной части Урало-Поволжья.
 1–10 – случайные находки, бронза (Актюбинская обл. Казахстана; по А. А. Бисембаеву);
 11 – бронзовое стремя, случайная находка (Уральская обл. Казахстана; по В. А. Кригеру);
 12 – лепной сосуд, Челкар–III, курган 15, погребение 1 (по Б. Ф. Железчикову); 13–16 – ко-
 стяные накладки лука, Воскресенский могильник (Самарская обл.; по И. Н. Васильевой).

выделенной пластинчатой петлей (рис. 3, 2)¹⁵, которое сейчас хранится в Музее археологии и этнографии УНЦ РАН (г. Уфа).

Вся поверхность стремени украшена ритмичным растительным орнаментом коврового типа, с чеканкой (плоской и пунктирной), инкрустацией серебром, желтой и красной медью. Стремя имеет грушевидный контур, утонченные дужки (каплевидной в сечении формы) и выделенную пластинку (в виде лопаточки) с прорезью для путлища (рис. 3, 2). В широкой овальной подножке (имеющей с обратной стороны три ребра жесткости в виде валикообразных утолщений по центру подножки и ее краям) сделаны две параллельные полосы из четырех прорезей. Поверхность подножки потерта в процессе длительного использования. Орнамент покрывает нижнюю часть пластинчатой петли (имеющей полукруглое завершение), поверхности дужек, края подножки и боковые уплощенные утолщения петли-лопаточки. Главная изобразительная идея орнаментации отражает мотив лотоса: она единообразна на дужках и имеет вариации на петле и подножке (рис. 3, 2). Эффект богатого украшения достигался мастером не только за счет тщательной проработки деталей композиции, тонкого применения насечки и чеканки, но и посредством разнообразия цветовой гаммы: лотосы на дужках инкрустированы серебряной фольгой (на внутренних гранях они перемежались с медными вставками), а листовая символика в основании петли и по бокам подножки «оживляется» симметричным покрытием желтой и красной медью.

Произведение элитного ремесленника-ювелира изготовлено в танском Китае. Стремя надежно датируется самым концом VII–VIII вв.¹⁶ В качестве близкой аналогии можно указать находку 1938 г. из Уйбатского чаатаса (кург. 5, образец из «кыргызских» пределов, также датируется VII–VIII вв.; рис. 3, 3-5)¹⁷. Но достаточно много подобных стремени обнаружено в северной части Поднебесной. Наши выводы в оценке знакового предмета полностью согласуются с мнением Л.А. Евтюховой: «художественное оформление описываемого нами стремени таково, что оно могло выйти из рук только первоклассного специалиста, одаренного тонким художественным вкусом и высоким мастерством»¹⁸.

Импортное изделие из Донгуза относится к разряду уникальных находок, но в нашем регионе известны схожие по форме стремени местного (?), кочевнического производства. Скажем, еще в 1908 г. у пос. Переметное (Зеленовского р-на Уральской обл.) было найдено литое бронзовое стремя овального контура, с подквадратной в сечении тонкой дужкой, с широкой овальной подножкой и высоким вычлененным выступом (с отверстием для ремня; рис. 2, 11). Хранится в Уральском областном музее¹⁹. Помимо центральноазиатских примеров, стремени подобного контура встречаются в древностях аваров и хазар VII–VIII вв.²⁰

Выделенные комплексы демонстрируют нам устойчивые связи с востоком Великого пояса степей Евразии, но на примере материалов Урало-Каспийского коридора можно обнаружить также проявления обратного вектора культурных контак-

¹⁵ Мажитов 1975.

¹⁶ Амброз 1973, 81–98.

¹⁷ Евтюхова 1948, 40–44.

¹⁸ Евтюхова 1948, 42.

¹⁹ Кригер 1979, 176–177.

²⁰ см.: Амброз 1973, 81–98; Семенов 1988, 105–106, рис. 5 и др.

тов. Посмотрим, например, основное погребение из могильника **Тамар-Уткуль** («Черный Яр»; Соль-Илецкий р-н Оренбургской обл.) на левом берегу р. Илек, в 3,5 км к востоку от пос. Кумакский. Раскопки В.С. Горбунова и В.А. Иванова 1983 г. **Курган 3**. Диаметр 5 м, высота 0,1 м. Земляной. Могильная яма прямоугольной формы, размером 1,85x0,85 м, глубиной 1 м от уровня материка, вытянута по линии В-3. В южной стенке могилы выкопан подбой, дно входного колодца и подбойной ниши находилось на одном уровне (другими словами, ступеньки между ними не было). Вдоль длинной северной стенки в засыпи (на глубине от 0,2 до 0,6 м) размещались останки шкуры лошади (череп и кости ног в анатомическом порядке), мордой на запад. Конь был взнуздан (рис. 4, 1). В заполнении ямы на глубине 0,9 м обнаружено также железное кольцо от удил (?). Костяк взрослого человека лежал в подбое, вытянуто на спине, с ориентировкой головы к западу. Череп покоился на темени, лицевой частью кверху. Руки и ноги вытянуты (рис. 4, 1). Вещи: в изголовье, левее черепа, стоял приземистый толстостенный плоскодонный сосуд (рис. 4, 20) с примесью песка в глиняном тесте. Слабо профилированный сосуд горшечно-баночной формы, ручной формовки и неровного кострового обжига. Цвет керамики варьируется от темно-коричневого до черного, заглаживание неровное, с бугристой наружной поверхностью. Толщина стенок 0,9–1 см. Диаметр венчика 12,1 см, максимальный диаметр тулова 14 см, диаметр дна 8,5 см, высота горшка 12,3 см. Утолщенный край венчика отогнут наружу, и на нем сделаны вдавления кончиком палочки; вдоль тела слева расчищены остатки лука с костяными концевыми и срединными накладками (по 2 экз.; рис. 4, 2–4). Длина лука составляла около 1,15 м; рядом с луком – несколько железных плоских наконечников стрел листовидной формы (сохранились очень плохо); в районе пояса зафиксирован тлен кожаного пояса, украшенного серебряными сердцевидными (рис. 4, 7–8, 15–16, 18–19) и полуовальными накладками (рис. 4, 6, 11–14, 19). Сохранились также цельнолитая бронзовая пряжка с овальной рамкой, щитком с овальным завершением и подвижным язычком (рис. 4, 5); серебряная розетка (рис. 4, 17), поясная ребристая обойма (рис. 4, 10) и наконечник ремня (рис. 4, 9). Дата погребения – VIII–IX вв.

Материалы опубликованы²¹, но, к сожалению, не привлекли особого внимания специалистов. В качестве ближайшей аналогии керамике укажем находки из могильника Челкар–III (Уральская²² обл. Казахстана), курган 15, погребение 1²³ (рис. 2, 12). При этом трудно не заметить параллели данному комплексу в новинковских древностях Поволжья (причем не только в керамике, но и среди набора костяных накладок лука и в других деталях; рис. 2, 13–16). И это делает западное направление культурного взаимодействия вполне реальным.

Пока еще специалисты полностью не преодолели гипотетический уровень в детализации генезисных явлений и реалий культурных трансформаций в степях Волго-Уральского региона в VII–IX вв., но процесс познания здесь постепенно «раскрывается». А новые находки позволяют рассмотреть перспективы дальнейших научных разработок. Скажем, интересный комплекс случайно обнаружен в 2014 г. близ пос. Курман (Шубарши Уилского р-на Актюбинской обл.), состоя-

²¹ Иванов 2001, 155–161.

²² ныне – Западно-Казахстанская область Казахстана.

²³ Железчиков 1998.

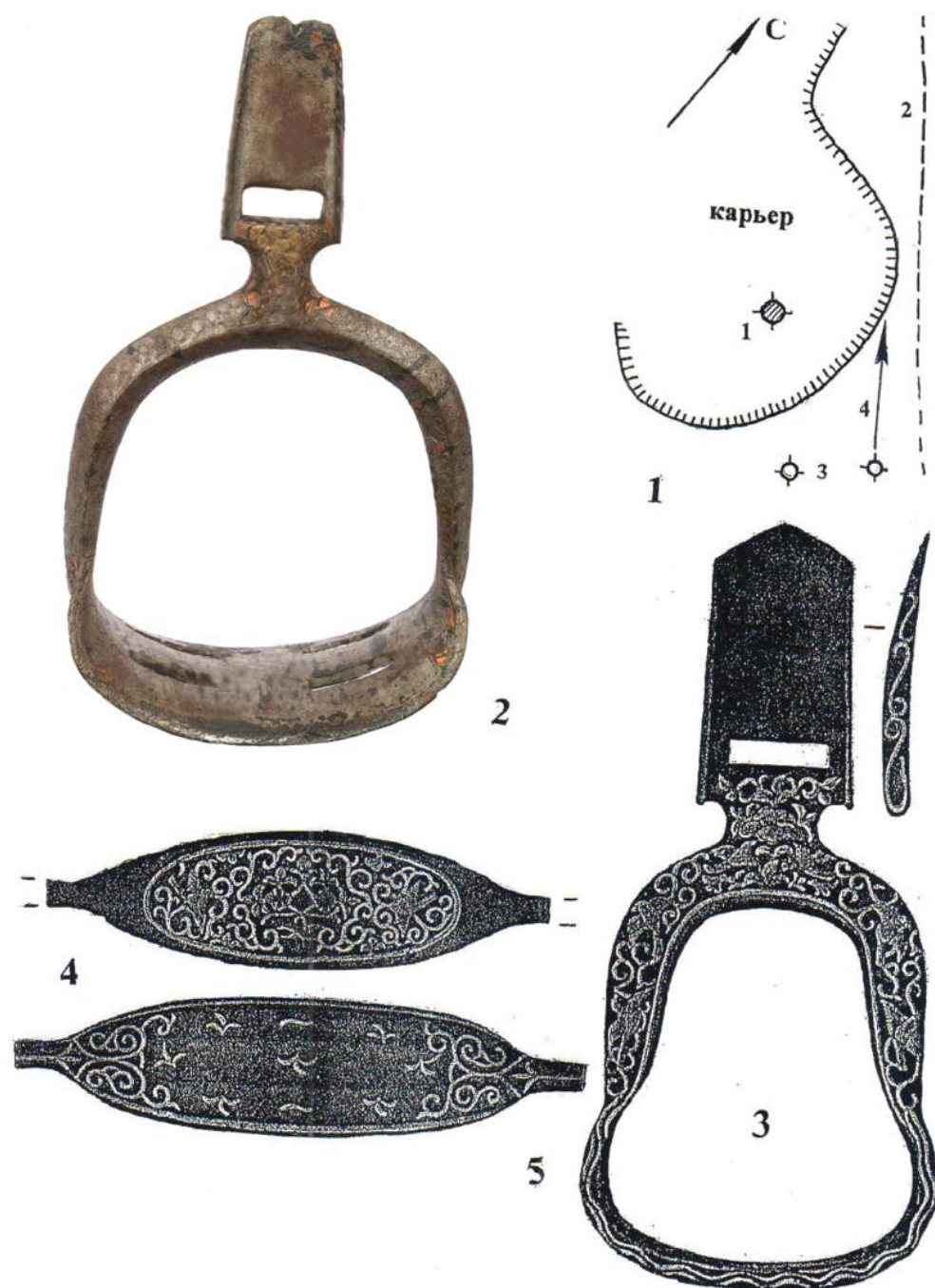


Рис. 3. Курган Донгуз (1–2) и аналогии танскому стремя (3–5).
 1 – план расположения памятника (1, 3 – курганы, 2 – грунтовая дорога, 4 – направление на завод и р. Урал); 2 – железное стремя с инкрустацией; 3–5 – стремя из Уйбатского чаатаса (по Л. А. Евтюховой)

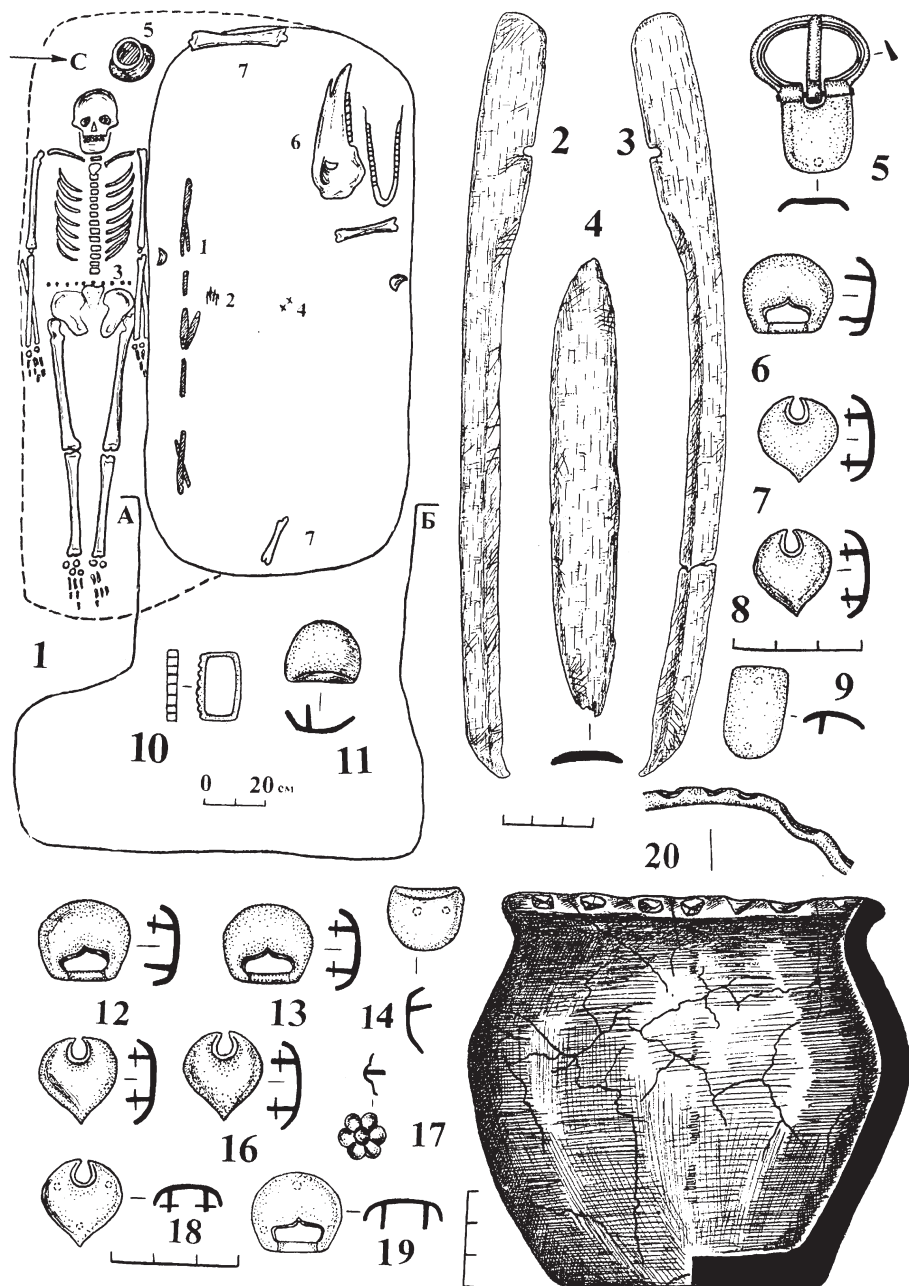


Рис. 4. Курганный могильник Тамар-Уткуль (Оренбургская область). Курган 3 (по В.С. Горбунову и В.А. Иванову).

1 – план погребения (1 – костяные накладки лука, 2 – наконечники стрел, 3 – остатки поясного ремня, 4 – остатки железного кольца, 5 – сосуд, 6–7 – череп и кости ног лошади); 2–4 – накладки лука; 5 – поясная пряжка; 6–8, 11–19 – поясные накладки; 9 – наконечник ремня; 10 – обойма от ремня; 20 – лепной сосуд; 2–4 – кость; 5 – бронза; 6–19 – серебро; 20 – глина

щий из литых и штампованных накладных бляшек и подвесок из посеребренной бронзы²⁴. Прямоугольные накладки с прорезями, лунницы с ушками, сердцевидная гарнитура, наконечники ремней и другие категории инвентаря входили в состав металлических украшений конской сбруи и наборных воинских поясов, бытовавших в VIII–XI вв. В поисках аналогий ременной торовтики авторы публикации обращаются к материалам кушнаренковско-караякуповского типа в Башкирии (Ишимбаево, Лагерево, Муракаево, Хусаиново и др.). А это уже особое (северное) направление связей: контакты тюркского и угорского культурных ареалов эпохи средневековья.

Заключение

Таким образом, памятники VII–IX вв. в Волго-Уральской степи все же есть, хотя их немного. Неустойчивое (или временное) положение немногочисленных групп тогдашних кочевников в регионе подтверждается размещением их единичных погребений на окраинах некрополей более ранних эпох, малыми метрическими характеристиками курганных насыпей, обилием дюнных захоронений (вещи из которых попадают чаще всего в виде случайных находок). При этом постепенно «вырисовывается круг» характерных предметов рассматриваемого времени: это овальные серьги с разнообразными грузиками, железные трехлопастные черешковые наконечники стрел; остатки наборных поясов с металлическими накладками (лунницами, прямоугольно-прорезными, сердцевидными, арочного контура, и т.д.), цельнолитыми пряжками грушевидных очертаний (с подвижными язычками) и наконечниками ремней; металлические сбруйные тройники; остатки луков центральноазиатского типа²⁵ с парными концевыми и срединными накладками из кости; характерная керамика. Все эти признаки выделяют комплексы этнических групп второй половины I тыс. н.э. в базах классического инвентаря гуннов и печенегов-огузов. Нам еще предстоит проанализировать обобщающие перечни памятников огузов и печенегов на предмет вычленения из них памятников VII–IX вв. Скажем, в нашу сводку древностей огузов и печенегов включены такие объекты, как Яман, Атпа-II, Тамар-Уткуль (кург. 3)²⁶, хотя уже тогда возникали сомнения в их принадлежности к могильникам X–XI вв. Но чтобы заняться анализом, надо было сначала провести синтез. Таковы «правила игры». Проблема усугубляется полным отсутствием антропологических определений черепов.

На этнических определениях мы не акцентировали внимание, поскольку фактологических данных для этого явно недостаточно. Однако о нескольких нюансах можно говорить уверенно: о тюркской языковой доминанте степняков второй половины II тыс. н.э. и о восточных (центральноазиатских) истоках пришлого населения. По мнению специалистов, вещевой комплекс рассматриваемых памятников показывает их близкую сопричастность древностям Западно-Тюркского каганата (тюрок-ашина или тугю). С.Г. Боталов подчеркивал, что в VII–VIII вв.: «Вся гигантская степная территория к северу от Таласо-Илийского междуречья, включающая в себя стратегические районы Центрального Казахстана (Иргиз,

²⁴ Бисембаев, Фоменко 2016, 201–204.

²⁵ Савин, Семёнов 1998, 290–295.

²⁶ Гарустович, Иванов 2001, 165 (№ 8, 11), 166 (№ 21).

Тургай, Улутау, Сары Арка) и примыкающие к нему Южное Зауралье и левобережье Восточного Казахстана, словно выпадает из геополитической канвы. Это может свидетельствовать лишь о том, что эти важные для кочевой империи регионы изначально входили в ее состав. Вероятнее всего, вместе с долинами части Сырдарьи, Таласа, Чу и Или они составляли единую пастбищно-кочевую провинцию, в пределах которой и осуществлялось сезонное кочевание объединения племен, получившее название *он ок будун* или «десяти стрел»²⁷.

ЛИТЕРАТУРА

- Амброз, А.К. 1973: Стремена и седла раннего средневековья как хронологический показатель (IV–VIII вв.). *СА* 4, 81–98.
- Бисембаев, А.А., Гуцалов, С.Ю. 1996: Средневековые погребения с территории Актюбинской области. *Вопросы археологии Западного Казахстана* 1, 245–258.
- Бисембаев, А.А., Гуцалов, С.Ю. 2006: *История Западного Казахстана*: в 2 т. Т. I. Актобе.
- Бисембаев, А.А., Тасмагамбет, Г.С. 2004: Исследования аварийного могильника Солянка. *Известия НАН Казахстана* 1, 65–70.
- Бисембаев, А.А., Фоменко, А.С. 2016: Комплекс случайных находок раннего средневековья из песчаных массивов среднего течения Уила. *Материалы международной научно-методической конференции «VIII Оразбаевские чтения», 1–2 апреля 2016 г.* Алматы, 201–204.
- Боталов, С.Г. 2007: *Гунны и тюрки (историко-археологическая реконструкция)*. Челябинск.
- Гарустович, Г.Н., Иванов, В.А. 2001: *Огузы и печенеги в евразийских степях*. Уфа.
- Гуцалов, С.Ю. 1993: Погребение средневекового воина в восточных отрогах Мугуджар. В кн.: А.Д. Таиров (ред.), *Кочевники урало-казахстанских степей*. Екатеринбург, 162–166.
- Демкин, В.А., Демкина, Т.С., Борисов, А.В., Якимов, А.С., Сергацков, И.В. 2004: Изменение почв и природных условий полупустынного Заволжья за последние 4000 лет. *Почвоведение* 3, 271–283.
- Евтюхова, Л.А. 1948: Стремя танской эпохи из Уйбатского чаатаса. *КСИИМК XXIII*, 40–44.
- Железчиков, Б.Ф. 1998: *Археологические памятники Уральской области*. Волгоград.
- Ибн Хордадбех 1986: *Книга путей и стран*. Перевод с араб. Н. Велихановой. Баку.
- Иванов, В.А. 2001: Средневековые погребения могильника Тамар-Уткуль на Илеке. *Археологические памятники Оренбуржья* 5, 155–161.
- Иванов, В.А., Гарустович, Г.Н., Филиппчук, Я.В. 2014: *Средневековые кочевники на границе Европы и Азии*. Уфа.
- Кригер, В.А. 1979: Погребения и случайные находки IX–XI вв. на территории Уральской области. Древняя история Поволжья. *Научные труды КГПИ* 230, 174–179.
- Мартинес-Наваррете, М.И., Висент-Гарсия, Х.М., Лопес-Гарсия, П., Лопес-Саец, Х.А., де Завала-Моренкос, И., Диас-дель-Рио, П. 2005: Металлургическое производство на Каргалах и реконструкция окружающей среды. *РА* 4, 84–91.
- Овчинникова, Б.Б. 1990: *Тюркские древности Саяно-Алтая в VI–X веках*. Свердловск.
- Савин, А.М., Семенов, А.И. 1998: О центрально-азиатских истоках лука хазарского типа. Военная археология. Оружие и военное дело в исторической и социальной перспективе. *Материалы международной конференции, 2–5 сентября 1998 г.* СПб., 290–295.

²⁷ Боталов 2007, 239.

- Семенов, А.И. 1988: К выявлению центральноазиатских элементов в культуре раннесредневековых кочевников Восточной Европы. *Археологический сборник ГЭ* 29, 97–111.
- Тишкин, А.А., Серегин, Н.Н. 2011: *Предметный комплекс из памятников кызыл-ташского этапа тюркской культуры (2-я половина V – 1-я половина VI в. н.э.): традиции и новации. Теория и практика археологических исследований*. Барнаул.
- Хохлова, О.С. 1996: Морфолого-генетический анализ хронорядов почв курганных групп Покровка 1, 2 и 10 в 1995 году. *Курганы левобережного Илека* 4, 61–72.
- Хохлова, О.С., Хохлов, А.А. 2005: Палеопочвенные исследования курганного могильника Мустаево V в Новосергиевском районе Оренбургской области. *Археологические памятники Оренбуржья VII*, 50–69.

REFERENCES

- Ambroz, A.K. 1973: Stremena i syedla rannego srednevekov'ya kak hronologicheskij pokazatel' (IV–VIII vv.). *Sovetskaya arheologiya* 4, 81–98.
- Bisembaev, A.A., Gutsalov, S.Yu. 1996: Srednevekovye pogrebeniya s territorii Aktjubinskoy oblasti. *Voprosy arheologii Zapadnogo Kazahstana* 1, 245–258.
- Bisembaev, A.A., Gutsalov, S.Yu. 2006: *Istoriya Zapadnogo Kazahstana: v 2 t. T. I. Aktobe*.
- Bisembaev, A.A., Fomenko, A.S. 2016: Kompleks sluchaynyh nahodok rannego srednevekov'ya iz peschanyh massivov srednego techeniya Uila. *Materialy mezhdunarodnoy nauchno-metodicheskoy konferencii «VIII Orazbaevskie chteniya», 1–2 aprelya 2016 g.* Almaty, 201–204.
- Bisembaev, A.A., Tasmagambet, G.S. 2004: Issledovaniya avariynogo mogil'nika Solyanka. *Izvestiya NAN Kazahstana* 1, 65–70.
- Botalov, S.G. 2007: *Gunny i tyurki (istoriko-arheologicheskaya rekonstrukciya)*. Chelyabinsk.
- Demkin, V.A., Demkina, T.S., Borisov, A.V., Jakimov, A.S., Sergatskov, I.V. 2004: Izmenenie pochv i prirodnyh uslovyi polupustynnogo Zavolzh'ya za poslednie 4000 let. *Pochvovedenie* 3, 271–283.
- Evtyuhova, L.A. 1948: Stremya tanskoy epohi iz Uybatskogo chaatasa. *Kratkie soobshheniya Instituta istorii material'noy kul'tury XXIII*, 40–44.
- Garustovich, G.N., Ivanov, V.A. 2001: *Oguzy i pechenegi v evraziyskikh stepyah*. Ufa.
- Gutsalov, S.Yu. 1993: Pogrebenie srednevekovogo voina v vostochnykh otrogah Mugodzhar. In: A.D. Tairov (red.), *Kochevniki uralo-kazahstanskih stepey*. Ekaterinburg, 162–166.
- Hohlova, O.S. 1996: Morfologo-geneticheskij analiz hronoryadov pochv kurgannyh grupp Pokrovka 1, 2 i 10 v 1995 godu. *Kurgany levoberezhnogo Iлека* 4, 61–72.
- Hohlova, O.S., Hohlov, A.A. 2005: Paleopochvennyye issledovaniya kurgannogo mogil'nika Mustaevo V v Novosergievskom rayone Orenburgskoy oblasti. *Arheologicheskije pamyatniki Orenburzh'ya VII*, 50–69.
- Ibn Hordadbeh 1986: *Kniga putey i stran*. Perevod s arab. N. Velihanovoy. Baku.
- Ivanov, V.A. 2001: Srednevekovye pogrebeniya mogil'nika Tamar-Utkul' na Ilike. *Arheologicheskije pamyatniki Orenburzh'ya* 5, 155–161.
- Ivanov, V.A., Garustovich, G.N., Pilipchuk, Ya.V. 2014: *Srednevekovye kochevniki na granice Evropy i Azii*. Ufa.
- Kruger, V.A. 1979: Pogrebeniya i sluchaynye nahodki IX–XI vv. na territorii Ural'skoy oblasti. Drevnyaya istoriya Povolzh'ya. *Nauchnye trudy KGPI* 230, 174–179.
- Martines-Navarrete, M.I., Visent-Garsiya, H.M., Lopes-Garsiya, P., Lopes-Saec, H.A., de Zavala-Morenkos, I., Dias-del'-Rio, P. 2005: Metallurgicheskoe proizvodstvo na Kargalah i rekonstrukciya okruzhayushchey sredy. *Rossiyskaya arheologiya* 4, 84–91.
- Ovchinnikova, B.B. 1990: *Tyurkskie drevnosti Sayano-Altaya v VI–X vekah*. Sverdlovsk.

- Savin, A.M., Semyenov, A.I. 1998: O central'no-aziatskih istokah luka hazarskogo tipa. Voennaya arheologiya. Oruzhie i voennoe delo v istoricheskoy i social'noy perspektive. *Materialy mezhdunarodnoy konferencii, 2–5 sentyabrya 1998 g.* Saint-Petersburg, 290–295.
- Semyenov, A.I. 1988: K vyyavleniyu central'noaziatskih elementov v kul'ture rannesrednevekovykh kochevnikov Vostochnoy Evropy. *Arheologicheskiy sbornik GE* 29, 97–111.
- Tishkin, A.A., Seregin, N.N. 2011: *Predmetnyy kompleks iz pamyatnikov kyzyl-tashskogo etapa tyurkskoy kul'tury (2-ya polovina V – 1-ya polovina VI v. n.e.): tradicii i novacii. Teoriya i praktika arheologicheskikh issledovaniy.* Barnaul.
- Zhelezchikov, B.F. 1998: *Arheologicheskie pamyatniki Ural'skoy oblasti.* Volgograd.

VOLGA-URAL STEPPE CORRIDOR IN THE MIDDLE AGES:
Was there the history to begin in the 10th century... Or not all the same?

Gennady N. Garustovich

*Institute of History, Language and Literature Ufa Scientific Center RAS, Russia,
garustovich03@mail.ru*

Abstract. The author refers to the consideration of the barrows of Turkic-speaking nomads of the second half of the 1st millennium AD in the steppe zone of the Volga-Ural and Western Kazakhstan. There are only few such monuments in the region, and they are characterized by various features of the funeral ritual. They were obviously left by representatives of various ethnic groups of the medieval nomads, small in numbers, which occupied the steppe Ural-Caspian corridor for a short time. The reasons of low population density of these regions are still not well understood (possible military-political or ecological and climatic reasons are only assumed). Kurgan Donguz due to its characteristics resembles to the monuments of the late Western Turkic khanate, Atpa burial mounds reveals similarities with the Kimaks. In other cemeteries (Tamar-Utkul, Yaman, et al.) things reminding ancient nomadic Khazars and Bulgarians were found. However, the author states ethnic interpretations only in the preliminary way, because of the small number of the studied objects, fragmented artifacts discovered by archaeologists and the lack of a representative source base. Unifying features of the funeral rites, so-called “equestrian accessories” (stirrups and so forth), weapons items (arrowheads, parts of the composite bow, etc.), the headset typesetting belts are considered.

The era of “desolation” of East European steppes (to the east of the Trans-Volga) is completed in 9th – 10th centuries, when there among the whole territory a significant number of tribal alliance monuments Pechenegs appears, followed by Oguz and Kipchak (but the realities of this process occurred at the beginning of the 2nd millennium AD).

Key words: prairie mounds, the second half of the 1st millennium, the Volga-Ural region
