

УДК: 159.9

© Вдовиченко О.В., 2015 р.

<http://orcid.org/0000-0002-3553-1106>

О.В. Вдовиченко
Південноукраїнський педагогічний університет
імені К.Д. Ушинського, м. Одеса

СТРУКТУРА ТА ТИПОЛОГІЧНІ ОСОБЛИВОСТІ ОСОБИСТОСТІ РИЗИКУ

У статті розглянуто структурні та типологічні особливості особистості ризику. Представлені статеві відмінності у рівні вираженості психологічних особливостей особистості ризику: чоловіки переважають жінок за прагненням до гострих почуттів та готовності до правових наслідків ризику. Отримана структура особистості ризику представлена трьома факторами: «Асоціальна схильність до ризику», «Ризик особистості як уникнення нудьги» та «Прагнення до ризику як копінг особистості». Типологічні особливості особистості ризику характеризуються через такі профілі, як «Деструктивна особистість ризику», «Адаптивна особистість ризику» та «Конструктивна особистість ризику».

Ключові слова: особистість ризику, готовність до ризику, пошук гострих відчуттів, структура особистості ризику, типологія особистості ризику.

О.В. Вдовиченко

СТРУКТУРА И ТИПОЛОГИЧЕСКИЕ ОСОБЕННОСТИ ЛИЧНОСТИ РИСКА

В статье рассмотрены структурные и типологические особенности личности риска. Представленные половые различия в уровне выраженности психологических особенностей личности риска: мужчины превосходят женщин по стремлению к острым ощущениям и готовности к правовым последствиям риска. Полученная структура личности риска представлена тремя факторами: «Асоциальная склонность к риску», «Риск личности как уход от скуки» и «Стремление к риску как копинг личности». Типологические особенности личности риска характеризуются через такие профили, как «Деструктивная личность риска», «Адаптивная личность риска» и «Конструктивная личность риска».

Ключевые слова: личность риска, готовность к риску, поиск острых ощущений, структура личности риска, типология личности риска.

A.V. Vdovichenko

THE STRUCTURE AND TYPOLOGICAL FEATURES OF RISK PERSONALITY

The article deals with the structural and typological features of the person of risk. The sex differences in the level of expression of a risk person's were represented: men are superior to women's desire for thrills and willingness to risk legal consequences. The resulting structure of the individual risk is represented by three factors: "Antisocial propensity to take risks," "Risk personality as avoiding boredom" and "Willingness to take

risks as a coping of personality." Typological features of individual risk profiles are characterized by such as "Destructive personality risk", "Adaptive person at risk" and "Constructive personality risk."

Key words: personality of risk, willingness to take risks, the search of thrills, the structure of the individual risk, typology the risk personality.

Постановка проблеми. Стандарти сучасного суспільства вимагають від особистості розвитку якостей, які дозволяють бути ефективним у ситуаціях ризику. Такі ситуації розглядаються індивідом як суб'єктивно небезпечні або наділені якостями невизначеності, вірогідності. Проблема психологічних особливостей особистості, пов'язаних із діяльністю в ситуаціях ризику, є мало розробленою.

Схильність та готовність до ризику, основні цінності, мотиви, які лежать в основі прийняття ризикових рішень та реалізації ризикової поведінки особистості утворюють певну «ризикову сферу особистості». Для концептуалізації цієї сфери, визначенні її змістової наповненості та структури ми пропонуємо термін «особистість ризику».

Аналіз актуальних досліджень. Ризик як психологічний феномен розглядається, як можлива небезпека несприятливого завершення ситуації (О.М. Яницький, Н.О. Альшина), як активність людини у ситуації невизначеності (В.Ф. Капустін, К.К. Платонов, О. Ренн), як прогностична оцінна категорія у ситуації невизначеності (Т.В. Корнілова, Г.М. Солнцева, А. Тверські), як вибір з багатьох альтернатив (В.С. Ібрагімова, В.В. Ойгензіхт), ризик як дії наважання (Є.П. Ільїн).

Аналіз сучасних досліджень ризику дозволив нам сформулювати робоче визначення особистості ризику – інтегрована особистісна здатність до діяльності у ситуаціях невизначеності та небезпеки, яка функціонує у континумі «готовність до ризику – схильність до ризику», «імпульсивність – раціональність», «прагнення до ризику – ризик як копінг та захист». Отже, особистість ризику обумовлена суб'єктивними (сукупністю психофізіологічних та психологічних характеристик індивіда) та об'єктивними (ситуації невизначеності та небезпеки) факторами.

До суб'єктивних характеристик особистості ризику слід віднести імпульсивність, готовність до ризику, схильність до ризику, прагнення до гострих відчуттів, труднощів, запобігання нудьги та одноманітності [5]. Об'єктивні характеристики функціонування особистості ризику характеризуються ситуаціями небезпеки та невизначеності. В.Ф. Капустін наводить класифікацію невизначеності: перспективна, ретроспективна, технічна, стохастична, невизначеність станів природи, невизначеність

цілеспрямованого протистояння, невизначеність цілей та умов, а також лінгвістична невизначеність та невизначеність дій [3].

Мета дослідження – визначити структуру та типологічні особливості особистості ризику.

Організація та методи дослідження. Методичний комплекс дослідження склали наступні методики:

1. Методика «Самооцінка схильності до екстремально-ризикованої поведінки» (М. Цукерман), яка діагностує такі особистісні диспозиції: прагнення до гострих почуттів, непереносимість одноманітності, пошук нових вражень, не адаптивне прагнення до труднощів [2].

2. Методика діагностики конфліктності та прагнення до ризику (короткий S 32-тест), спрямований а визначення міри розвитку пошуку гострих відчуттів, неадекватного прагнення до труднощів та непереносимості одноманіття [4; 6].

3. Авторська методика діагностики готовності до ризику у різних сферах життєдіяльності, яка діагностує готовність до ризику в таких сферах: здоров'я, побут, міжособистісна та просторова сфери.

4. Методика «Тест для оцінки ціннісних орієнтацій і готовності до ризику при прийнятті ризикованих рішень» (В.М. Львов, Н.Л. Шликова) [1], спрямована на дослідження значущості соціальних, матеріальних, правових, політичних та фізіологічних наслідків для прийняття особистістю ризикованих рішень.

5. Опитувальник «Імпульсивність-7» (модифікований варіант А. Долникової та Т.В. Корнілової), спрямований на діагностику імпульсивності та схильності до ризику [2].

6. Шкала SACS (моделі поведінки у стресових ситуаціях) діагностує такі допінгові моделі поведінки: асертивні дії, вступ у соціальний контакт, пошук соціальної підтримки, обережні дії, імпульсивні дії, уникання маніпулятивних дій, асоціальні дії, агресивні дії [4; 6].

7. Опитувальник «Особистісні чинники прийняття рішень» (ЛФР-25), спрямований на діагностику раціональності та готовності до ризику особистості [2].

Емпірична база дослідження. У дослідженні взяли участь 119 осіб (67 чоловіків та 52 жінки), віком 28-35 років.

Результати дослідження та їх обговорення. Розглянемо результати розподілу досліджуваних за рівнем розвитку готовності та схильності до ризику.

З рис. 1 видно, що більшість досліджуваних виявляють високу готовність до ризику та середній рівень розвитку схильності до ризику. Такі дані свідчать про те, що респонденти готові до діяльності у ситуаціях ри-

зика, виявляючи мужність, сміливість та впевненість, однак при цьому вони не схильні до ризику (до усвідомленого вибору ситуацій ризику).

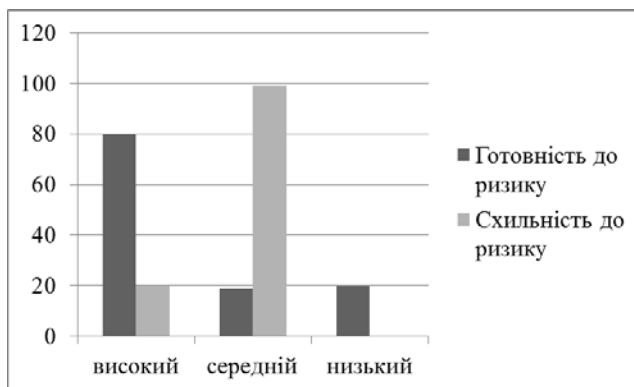


Рис. 1. Розподіл досліджуваних за рівнем розвитку готовності до ризику та схильності до ризику.

Розглянемо результати дослідження статевих відмінностей особистості ризику (таблиця 1).

Таблиця 1

Відмінності у показниках самооцінки схильності до екстремально-ризикованої поведінки та готовності до наслідків ризику

Показники	Групи досліджуваних		t	p
	Чоловіки	Жінки		
Пошук гострих відчуттів	7,02±1,64	6,28±1,78	2,35	0,02
Готовність до правових наслідків	5,04±1,60	4,05±1,73	3,21	0,001

Чоловіки переважають жінок за показниками пошуку гострих відчуттів та готовності до ризику з урахуванням правових наслідків. Отже, чоловіки у більшій мірі, ніж жінки, прагнуть до гострих відчуттів. Такі дані загалом пояснюють більшу вираженість прагнення чоловіків до екстремальних видів спорту та азартних ігор. Чоловіки також переважають жінок за рівнем розвитку готовності до правових наслідків. Отже, чоловіки виявляють більшу готовність до ризику, який може мати негативні правові наслідки.

Розглянемо результати факторизації даних, отриманих при вивченні особистісних особливостей особистості, яка переживає кризу середини життя. З цією метою був застосований експлораторний факторний аналіз з

Варімакс-обертанням. Виділені фактори мають власні значення більше одиниці та пояснюють 80,6% дисперсії (див. табл. 2).

Таблиця 2

Факторна структура особистості ризику

Показники	Фактори		
	1	2	3
Пошук гострих відчуттів	0,461	0,710	0,002
Непереносимість одноманітності	0,137	0,592	0,685
Пошук нових вражень	0,138	0,013	0,498
Неадаптивне прагнення до труднощів	0,444	0,525	0,580
TAS пошук гострих відчуттів	0,154	0,431	0,725
UA неадекватне прагнення до труднощів	0,480	0,496	0,587
BS непереносимість одноманіття	-0,147	0,823	0,409
Готовність до ризику у сфері здоров'я	0,687	0,427	0,316
Готовність до ризику у сфері побуту	0,704	0,484	0,341
Готовність до ризику у просторовій сфері	0,907	-0,137	0,107
Готовність до ризику у міжособистісній сфері	0,022	0,795	0,484
Готовність до соціальних наслідків	0,733	0,421	0,105
Готовність до матеріальних наслідків	-0,073	0,789	0,188
Готовність до правових наслідків	0,081	0,853	0,014
Готовність до політичних наслідків	0,241	0,520	0,735
Готовність до фізіологічних наслідків	0,608	0,606	0,414
Імпульсивність	0,564	-0,678	0,023
Схильність до ризику	0,808	-0,154	0,243
Асертивні дії	-0,659	-0,174	-0,620
Вступ у соціальний контакт	-0,911	-0,121	-0,245
Пошук соціальної підтримки	-0,803	0,200	-0,435
Обережні дії	-0,313	-0,102	-0,878
Імпульсивні дії	0,676	-0,415	-0,521
Уникнення	-0,342	-0,582	0,622
Непрямі дії	-0,874	-0,108	-0,223
Асоціальні дії	0,902	0,238	0,251
Агресивні дії	0,681	0,675	0,037
Раціональність	-0,605	-0,133	-0,690
Готовність до ризику	-0,492	-0,055	-0,727
Заг. дис.	9,706	7,109	6,555
Доля заг. дис.	0,335	0,245	0,226

Перший фактор отримав назву «Асоціальна схильність до ризику» (33,5% сумарної дисперсії, факторна вага становить 9,706). До нього

увійшли такі особливості ризику: вступ у соціальний контакт (-0,911), асоціальні дії (0,902), непрямі дії (-0,874), *схильність до ризику* (0,808), пошук соціальної підтримки (-0,803), готовність до соціальних наслідків (0,733), готовність до ризику у сфері побуту (0,704), готовність до ризику у сфері здоров'я (0,687), агресивні дії (0,681), імпульсивні дії (0,676), асертивні дії (-0,659), значущість фізіологічних наслідків (0,608), імпульсивність (0,564). Даний фактор розкриває ірраціональну, імпульсивну природу схильності особистості до ризику, яка реалізується в асоціальних проявах поведінки.

Другий фактор отримав назву «**Ризик особистості як уникнення нудьги**» (24,5% сумарної дисперсії, факторна вага 7,109), до нього увійшли такі компоненти: готовність до правових наслідків (0,853), *непереносимість одноманітності* (0,823), готовність до ризику у міжособистісній сфері (0,795), готовність до матеріальних наслідків (0,789), пошук гострих відчуттів (0,710), імпульсивність (-0,678), агресивні дії (0,675), готовність до фізіологічних наслідків (0,606), непереносимість одноманітності (0,592), неадаптивне прагнення до труднощів (0,525), неадекватне прагнення до труднощів (0,496). Зміст даного фактору розкриває вибір особистості ризику в контексті її прагнення уникнути нудьги, одноманітності життя, отримати гострі відчуття.

До третього фактора під назвою «**Прагнення до ризику як копінг особистості**» (22,6% сумарної дисперсії, факторна вага становить 6,555) увійшли наступні компоненти: обережні дії (-0,878), готовність до політичних наслідків (0,735), *пошук гострих відчуттів* (0,725), готовність до ризику (-0,727), раціональність (-0,690), непереносимість одноманітності (0,685), уникнення (0,622), асертивні дії (-0,620), неадекватне прагнення до труднощів (0,587), неадаптивне прагнення до труднощів (0,580), пошук нових вражень (0,498). Даний фактор описує прагнення до ризику як засіб уникнення та запобігання стресів особистості середнього віку.

Таким чином, особистість знаходиться в особливих «стосунках» з ризиком: по-перше ризик для неї виступає як засіб самовираження у соціумі і проявляється у певних асоціальних діях, тобто ризик (схильність та прагнення до нього) розглядається особистістю як виклик суспільству. По-друге, ризик виступає як засіб розваги, уникнення нудьги, прагнення до досягнення станів азарту (у дозвіллі, міжособистісному спілкуванні, роботі). По-третє, ризик у кризовому стані особистості виступає як форма копінгу, що забезпечує уникнення проблем життя.

Розглянемо типологічні особливості особистості ризику. Психологічними параметрами, які складатимуть виділені типологічні профілі, виступили ті, що мають найбільші факторні навантаження і дають найглибше уявлення про ризик як особистісну диспозицію: TAS – пошук гострих

відчуттів; UA – неадекватне прагнення до труднощів; BS – непереносимість одноманітності; Схильність до ризику; Готовність до ризику.

Нами було проведено процедуру кластерного аналізу методом к-середніх для визначення основних типів «особистості ризику» (рис. 2).

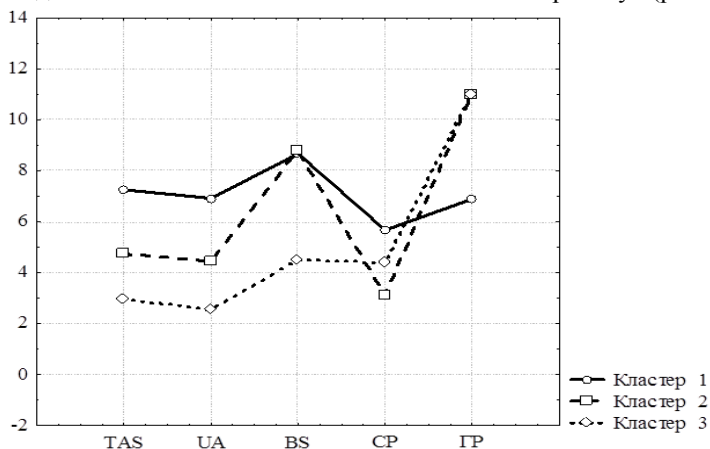


Рис. 2. Кластерні профілі особливостей особистості ризику.

Кластер 1 – високі показники пошуку гострих відчуттів – високі показники неадекватного прагнення до труднощів – високі показники непереносимості одноманітності – високі показники схильності до ризику – низькі показники готовності до ризику – «Деструктивна особистість ризику»;

Кластер 2 – помірні показники пошуку гострих відчуттів – помірні показники неадекватного прагнення до труднощів – високі показники непереносимості одноманітності – низькі показники схильності до ризику – високі показники готовності до ризику – «Адаптивна особистість ризику»;

Кластер 3 – низькі показники пошуку гострих відчуттів – низькі показники неадекватного прагнення до труднощів – низькі показники непереносимості одноманітності – низькі показники схильності до ризику – високі показники готовності до ризику – «Конструктивна особистість ризику».

Аналізуючи характеристики утворених кластерів слід відзначити, що найбільш поширений з них «Деструктивна особистість ризику» (44,5% вибірки) має таку характеристику: високі показники прагнень до ризику, які проявляються у високому рівні потреби у гострих відчуттях, труднощів, розваг. Окрім цього така особистість характеризується вираженою схильністю до ризику, при цьому готовність до ризику як до вибору ризи-

кової дії як найбільш раціональної та виваженої у таких індивідів розвинуто слабо. Таким чином, тип «Деструктивна особистість ризику» характеризується найменш оптимальними показниками особистості ризику – схильністю до нерациональних труднощів, пошуку гострих відчуттів та низькою готовністю до ефективної поведінки у ризикових ситуаціях.

Тип, який характеризується кластером «Адаптивна особистість ризику» (28,57% вибірки), має такі риси: помірність у прагненні до труднощів, прагнення до різноманіття життя, непереносимість одноманітності, низька схильність до ризику і висока готовність до нього. Загалом поєднання низької схильності до ризику з високою готовністю до нього є оптимальним для адаптації особистості у суспільстві, яке вимагає від неї бути гнучким та пристосованим до щоденних змін у сучасній реальності (26,89% вибірки).

26,89% вибірки досліджуваних відносяться до «Конструктивного типу особистості ризику». Така назва обумовлена тим, що по групі цих досліджуваних виявляються низькі показники схильності до ризику та невірної екстремальної поведінки у поєднанні з високими показниками готовності до ризику. Така структура показників особистості ризику у межах цього типу забезпечує найбільш оптимальне сприйняття ризику та найбільшу самоефективність у ризикових ситуаціях.

Встановлено, що особи з «Конструктивним типом особистості ризику» виявляють найвищі показники асертивних дій ($p < 0,01$), найменші показники асоціальних дій ($p < 0,05$) та уникнення ($p < 0,001$) як механізмів подолання стресу, що також свідчить про те, що низька схильність до екстремальної діяльності (пошуку гострих відчуттів, труднощів та непереносимості одноманіття) та схильності до ризику у поєднанні з готовністю є найбільш оптимальними у структурі особистості ризику.

Висновки. Особистість ризику – інтегрована особистісна здатність до діяльності у ситуаціях невизначеності та небезпеки, яка функціонує у континумі «готовність до ризику – схильність до ризику», «імпульсивність – раціональність», «прагнення до ризику – ризик як копінг та захист».

Структура особистості ризику представлена трьома факторами: «Асоціальна схильність до ризику», «Ризик особистості як уникнення нудьги» та «Прагнення до ризику як копінг особистості». Така структура говорить про те, що особистість знаходиться в особливих «стосунках» з ризиком: по-перше ризик для неї виступає як засіб самовираження у соціумі і проявляється у певних асоціальних діях, тобто ризик (схильність та прагнення до нього) розглядається особистістю як виклик суспільству. По-друге, ризик виступає як засіб розваги, уникнення нудьги, прагнення до досягнення станів азарту (у дозвіллі, міжособистісному спілкуванні,

роботі). По-третє, ризик у кризовому стані особистості виступає як форма копію, що забезпечує уникнення проблем життя.

Встановлено три типи особистості ризику – деструктивний, адаптивний та конструктивний. Тип «Деструктивна особистість ризику» характеризується найменш оптимальними показниками особистості ризику – схильністю до нерациональних труднощів, пошуку гострих відчуттів та низькою готовністю до ефективної поведінки у ризикових ситуаціях.

Тип «Адаптивна особистість ризику» є оптимальним для адаптації особистості у суспільстві, яке вимагає від неї бути гнучким та пристосованим до щоденних змін у сучасній реальності.

Тип «Конструктивна особистість ризику» забезпечує найбільш оптимальне сприйняття ризику та найбільшу самоефективність у ризикових ситуаціях.

Література

1. Водопьянова Н.Е. Стратегии и модели преодолевающего поведения / Н.Е. Водопьянова, Е.С. Старченкова // Практикум по психологии менеджмента и профессиональной деятельности: учеб. пособие / Под ред. Г.С. Никифорова, М.А. Дмитриевой, В.М. Снеткова. — СПб.: Речь, 2003. — С. 311-321.
2. Ильин Е.П. Психология риска / Е.П. Ильин. — СПб.: Питер., 2012. — 288 с.
3. Капустин В.Ф. Неопределенность: виды, интерпретации, учет при моделировании и принятии решений // Вестник СПбГУ. — 1993. — Вып. 2. — С. 108-114.
4. Кононова В.Н. О некоторых результатах применения методики SSS в психологическом обследовании работников таможенной службы // Вестник МГУ. Сер. 14. Психология. — 2000. — №2. — С. 66-73.
5. Хомуленко Т.Б. Мотиваційні, інтелектуальні та емоційні компоненти психології ризику: віковий аспект: монографія / Т.Б. Хомуленко, Л.М. Абсалямова. — Х.: ХНПУ, 2011. — 157 с.
6. Factorial Structure of the Sensation-Seeking Scale-Form V: Confirmatory Factor Analyses in Nonclinical and Clinical Samples // Can J Psychiatry. — vol. 46. — November 2001.