

Сашо КОЧАНКОВСКИ

РАСПОРЕДУВАЊЕ НА ДЕЦАТА СО ПРЕЧКИ ВО ПСИХОФИЗИЧКИОТ РАЗВОЈ ВО ПРЕДУЧИЛИШНА ВОЗРАСТ

НЕЈКАМ САМО ДА ПОСТОЈАМ !

*Малечок сум како сè што расте
Кревок сум како сè што се раѓа
Понесен од луда желба да живеам.
Сакам да се смеам и да пеам
да бирам, да љубам.
Сакам да кажам и да ме слушнат
да знам, да сакам.
Нејќам само да постојам!*

*(“Тесната на Маја”)
Зарина С. Кан*

Во овој труд станува збор за децата што се попречени во психофизичкиот развој. Всушност претставува приказ за опфатеноста и зачестеноста на распоредените деца на возраст од 0-6 години.

Развојот кај децата има своја закономерност. Тој се одвива по вообичаен и природен тек и редослед. Понекогаш тој е попречен и оневозможен од повеќе причини. Во прв ред ќе ги споменам болестите во неонаталниот, перинаталниот и постнаталниот период, продолжувајќи во доенечкиот и раниот па сè до предучилишниот период. Не треба да се занемаруваат и повредите во овој период, како ни условите (нестимулативни и депримирачки) во кои се развива детето. Конгениталните малформации исто така се едни од причините.

Кога индивидуалниот развој е оневозможен, настанува застој и во зависност од видот на причинителот, можат да настанат минливи или трајни оштетувања.

Овде ќе зборувам за оние оштетувања што се релативно трајни и кои го ограничуваат и забавуваат, а понекогаш и оневозможуваат понатамошното растење и развој.

Податоците што ги презентирам, произлегуваат од 12-годишната работа на комисиите за распоредување на лицата со пречки во психофизичкиот развој, кои работаат во склоп на Службата за заштита и унапредување на менталното здравје на деца и млади во Битола.

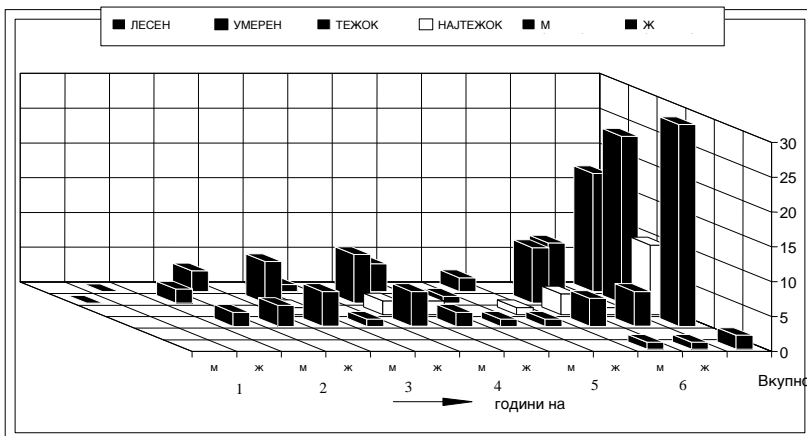
Во периодот од мај 1984 год. до август 1996 год., распоредени се вкупно 1.638 лица. На возраст од 0-6 години се распоредени 191 дете (103 машки и 88 женски), што претставува 11,66% од вкупниот број.

Правејќи анализа за видот и степенот на попреченост, дојдов до определени сознанија што ги презентирам во Табелите 1-5.

Таб. 1. **Пречки во психичкиот развој**

Степен на Попреченост	В О З Р А С Т (години)												Σ Вк.
	1		2		3		4		5		6		
	м	ж	м	ж	м	ж	м	ж	м	ж	м	ж	
ЛЕСЕН											1	1	2
УМЕРЕН													
ТЕЖОК			2	3	5	1	5	2	1	1	4	5	29
НАЈТЕЖОК					1		2	2		1	3	1	10
м (машки)	0		2		6		7		1		8		24
ж (женски)		0		3		1		4		2		7	17
Σ Вкупно	0		5		7		11		3		15		41

- Вкупно распоредени 566 лица, од кои 41 на возраст од 0-6 год. или 7,24%,
- Повеќето се машки деца (24) во однос на женските (17);
- Во овој период најмногу се распоредени деца со тешка попреченост во психичкиот развој (29);
- Правата на оваа возраст се:
 - паричен надоместок за помош и нега од друго лице и
 - сместување во специјални установи.

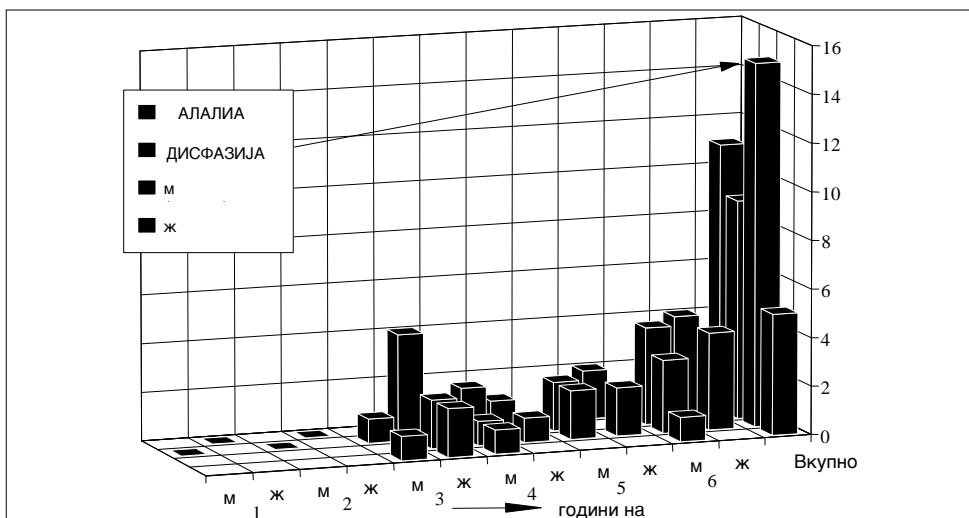


Сл.1. **Хистограмски приказ на распоредените лица со пречки во психичкиот развој**

Таб. 2. **Пречки во говорот и гласот**

Степен на Попреченост	В О З Р А С Т (години)												Σ Вк.
	1		2		3		4		5		6		
	м	ж	м	ж	м	ж	м	ж	м	ж	м	ж	
АЛАЛИА					1	2	1				1		5
ДИСФАЗИЈА						2	1	1	2	2	3	4	15
м (машки)	0		0		1		2		2		4		9
ж (женски)		0		0		4		1		2		4	11
Σ Вкупно	0		0		5		3		4		8		20

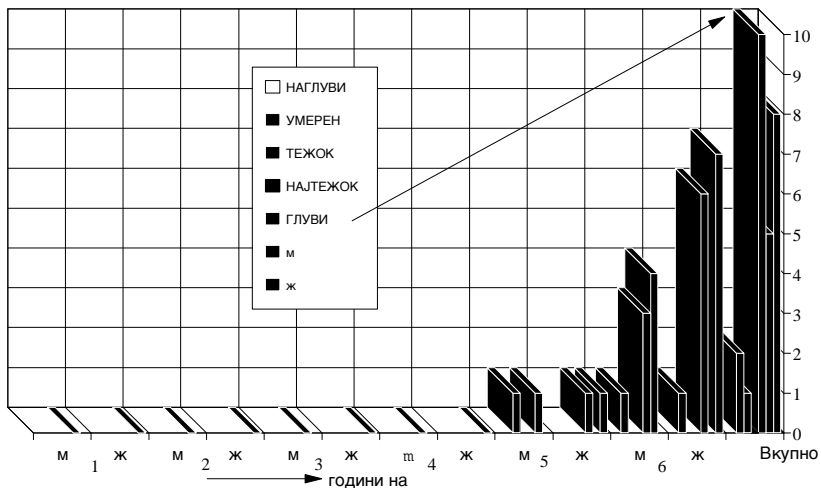
- Вкупно распоредени 34 лица, од кои 20 на возраст од 0-6 години или 58,82% ;
- Позачестена е развојната дисфазија (15);
- Во однос на полот нема некои разлики;
- Правата што ги остваруваат се:
 - **рехабилитација во заводот за рехабилитација на говорот и гласот.**

Сл. 2. **Хистограмски приказ на распоредените лица со пречки во говорот и гласот**

Таб. 3. **Пречки во слухот**

Степен на Попреченост	В О З Р А С Т (години)												
	1		2		3		4		5		6		Σ Вк.
	м	ж	м	ж	м	ж	м	ж	м	ж	м	ж	
НАГЛУВИ													
УМЕРЕН											1	1	2
ТЕЖОК									1				1
НАЈТЕЖОК													0
ГЛУВИ										1	3	6	10
м (машки)	0		0		0		0		1		4		5
ж (женски)		0		0		0		0		1		7	8
Σ Вкупно	0		0		0		0		2		11		13

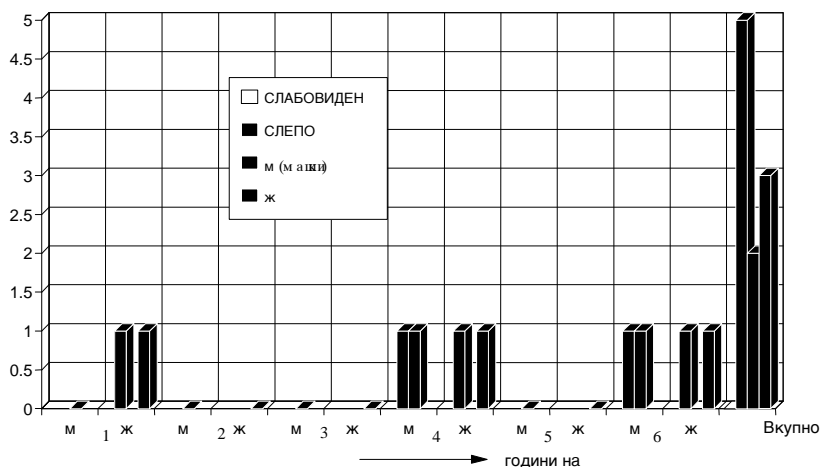
- Вкупно распоредени 119 лица, од кои 13 на возраст од 0-6 год. или 10,92%
- Најмногу се глуви (10) во однос на наглуви (3);
- Во однос на полот нема некои поголеми разлики;
- Правото што можат да го остварат е:
 - добивање и користење на слушна протеза (амплификатор).

Сл. 3. **Хистограмски приказ на распоредените лица со пречки во слухот**

Таб. 4. **Пречки во видот**

Степен на попреченост	В О З Р А С Т (години)												
	1		2		3		4		5		6		Σ Вк.
	м	ж	м	ж	м	ж	м	ж	м	ж	м	ж	
СЛАБОВИДЕН													0
СЛЕПО		1					1	1			1	1	5
м (машки)	0		0		0		1		0		1		2
ж (женски)		1		0		0		1		0		1	3
Σ Вкупно	1		0		0		2		0		2		5

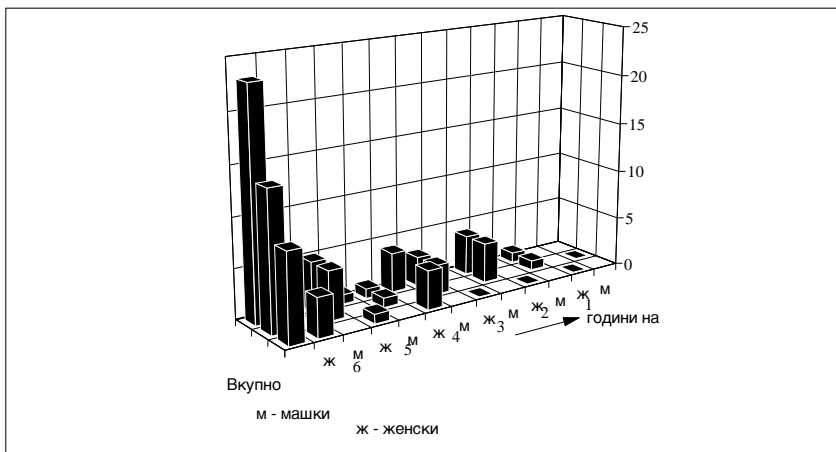
- Вкупно распоредени 57 лица, од кои 5 на возраст од 0-6 год. или 8,77% ;
- На оваа возраст има распоредено само слепи лица, а слабовидни не;
- Во однос на полот нема разлики;
- Правата што можат да ги остварат се:
 - **користење на оптички помагала (очила);**
 - **од 6-тата година во Заводот за рехабилитација на деца со оштетен вид-Скопје (претшколско образование);**
 - **Посебен додаток.**

Сл. 4. **Хистограмски приказ на распоредените лица со пречки во видот**

Таб. 5. **Телесно инвалидни лица**

	В О З Р А С Т (години)												Σ Вк.
	1		2		3		4		5		6		
	м	ж	м	ж	м	ж	м	ж	м	ж	м	ж	
			1		4		3	4	1	1	5	4	23
м (машки)	0		1		4		3		1		5		14
ж (женски)		0		0		0		4		1		4	9
Σ Вкупно	0		1		4		7		2		9		23

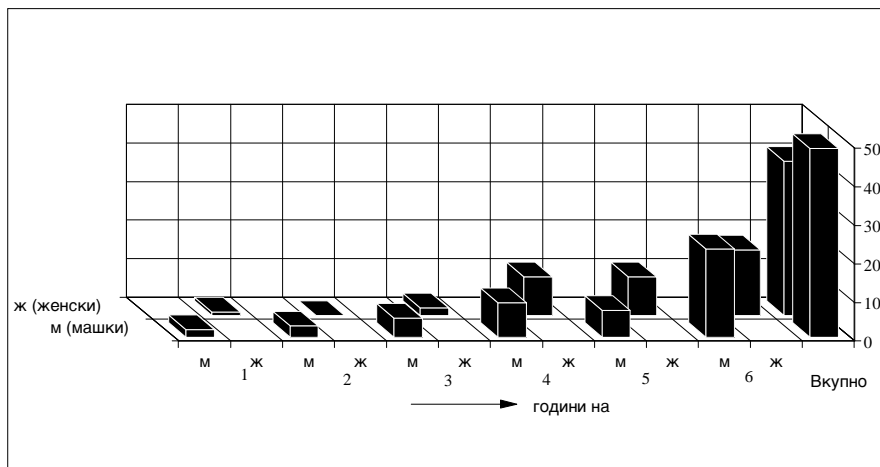
- Од вкупно распоредени 290 лица, на возраст од 0-6 години има распоредено 23, или 7,93% ;
- На оваа возраст има повеќе лица од машки пол;
- Правата што можат да ги остварат се:
 - **помош и нега од друго лице (посебен додаток);**
 - **повремена рехабилитација во Заводот за рехабилитација-Бања Банско;**
 - **Ортопедски помагала.**

Сл. 5. **Хистограмски приказ на распоредените лица со телесен инвалидитет**

Таб. 6. **Комбинирани пречки**

	В О З Р А С Т (години)												Σ Вк.
	1		2		3		4		5		6		
	м	ж	м	ж	м	ж	м	ж	м	ж	м	ж	
м (машки)	2		3		5		9		7		23		49
ж (женски)		1		0		2		10		10		17	40
Σ Вкупно	3		3		7		19		17		40		89

- Од вкупно 572 распоредени лица, 89 или 15,56% се на возраст од 0-6 г.;
- Најчесто се комбинирани: психички, телесни, говорни и пречки во развојот;
- Во однос на полот нема разлика;
- Правата најчесто се:
 - **сместување во специјални заводи;**
 - **користење на посебен додаток;**
 - **користење на правото за доминантната попреченост.**

Сл. 5. **Хистограмски приказ на распоредените лица со комбинирани пречки**

Сакам да нагласам за мултидисциплинарниот состав на комисиите за распоредување, како битен фактор за успешност во работата. Стручњаците што работат во нив се: доктори по медицина (невропсихијатри, педијатри, ортопеди, офталмолози, оториноларинголози и др.), психолози, педаго-

зи, дефектолози (олигофренолози, логопеди, сурдолози, тифлолози, соматопеди) и социјални работници. Работата се одвива и индивидуално и тимски, за секој поединечен случај.

Во работата на комисиите често се соочуваме со проблемот за можноста да се изврши распоредување и се прашуваме: **“На која возраст е оптимално или можно да се изврши распоредувањето?”** Дали секогаш на возраст од неколку месеци, па дури и години, можеме да поставиме вистинска и целосна дијагноза и да предвидиме дека развојот ќе остане на тоа ниво, ќе забавува уште повеќе или ќе се случи чекор напред и колкав ќе биде тој? Заради неможноста секогаш да одговориме прецизно на овие прашања, ние практикуваме контролни прегледи и испитувања, заради пообјективно проценување на степенот на попреченост кај децата.

Заклучоци

- Во периодот од мај 1984 год. до август 1996 год. распоредени се вкупно 1.638 лица. На возраст од 0-6 години распоредени се 191 дете (103 машки и 88 женски), што претставува 11,66 % од вкупниот број.
- Најголем број од децата се распоредени во 6-тата година, а најмал број во првата година. Најверојатната причина е почеток и подготвување за школување.
- Од вкупниот број на распоредени лица со пречки во говорот и гласот 58,82 % се деца на возраст до 6 год. и претставува највисок процент од сите категории.
- Правата што ги остваруваат хендикепираните деца на овие возрасти како и нивните родители, не се многу големи и се само неколку. Причината за тоа е непостоењето на доволно прецизни законски прописи и недоволната координираност на надлежните стручни служби и министерства (за здравство, за образование и за труд и социјална политика).

За навремено и успешно започнување со хабилитација и рехабилитирање, неопходно е рано откривање, дијагностицирање и распоредување на децата со пречки во развојот.

Сепак непобитен е фактот дека најважна е превентивната тимска работа за намалување на бројот на децата со хендикеп. Истовремено е неопходна и работа за донесување на нови и дополнување на постојните законски прописи, за да се прошират правата за заштита и се овозможи рана хабилитација и рехабилитација на децата во овој развоен период.

На крај да се потсетиме на чл. 23 од Конвенцијата за правата на детето: “Ментално заостанатото или физички инвалидното дете треба да ужива целосен и достоин живот, во услови во кои се обезбедува неговото достоинство, се поттикнува самостојноста и се олеснува активното учество на детето во заедницата. Треба да му се овозможи да добива образование, обука, здравствена заштита и рехабилитација, подготвување за вработу-

вање и можност за рекреација. Ова треба да придонесува за остварување на што поцелосна општествена интеграција и личен развој на детето”

ЛИТЕРАТУРА

1. Светомир Бојанин: Општа неуропсихологија развојног доба и општи реедукативни метод, Београд, 1980.
2. Невенка Тадић: Психијатрија детињства и младости, Научна књига, 1981, Београд.
3. Михајло Ротер: Одабрана поглавља из психологије : Ментална недоволна развијеност СДС Србије, Београд, 1982.
4. Тадија Ераковић: Личност детета и психомоторика , Дневник, Нови Сад, 1987.
5. Душко Мардешаић: Педијатрија, IV издање, Школска књига, Београд, 1989.
6. Сашо Кочанковски: Психофизичкиот развој кај школските деца во Битола, ИСБН 9989-9726 -0-5, Некои согледувања од 10 годишната работа на Советувалиштето за ментално здравје од Битола, 1994.

Saso KOCANKOVSKI

DISPOSING CHILDREN WITH PSYCHPHYSICAL DEVELOPMENTAL DIFFICULTIES AT PRE-SCHOOL AGE

The findings that I present in this paper, are gained through 12 years of work of the commission for disposing children with psychophysical developmental difficulties, working at the service for care and improvement of mental health of children and adolescents in Bitola.

In the period from 1984 to 1996 at the age of 0-7, 191 were disposing children (103 male and 88 female), that from the total number of persons 1638 is 11,66 %.

If we make an analyze according to the type and degree of the difficulty, we'll have the following situation:

- from the total number of disposed persons with psychical difficulties in the development, 7,3 % are children at this age, more are male, and usually they are with severe frustration.
- from the total number of disposed persons with speech and voice difficulties, 58,8 %, are children at the age of 7, and the most common are developmental disphases.
- from all the disposed persons with hearing difficulties, 10,9 % are children at pre-school age, and are usually deaf.
- from the total number of the persons with damaged eyesight 8,8 are children at pre-school age and they are all blind.
- from all the disposed persons, physically impaired are 8 % at this age and more of them are male.
- from all the disposed persons with combined difficulties 15,6 % are children at pre-school age. They usually have psychical, physical and speech difficulties.