

УДК 37.013

*А. А. Попов*

## **МОДЕЛЬ ОРГАНИЗАЦИИ ЗДОРОВОГО ОБРАЗА ЖИЗНИ СТУДЕНТОВ В ТВОРЧЕСКОМ ВУЗЕ**

В статье представлено обоснование и описание теоретической модели, реализация которой в вузе способствовала повышению уровню организации ЗОЖ и уровня ЗОЖ студентов (уровень культуры здоровья).

**Ключевые слова:** модель, моделирование, компоненты модели, координация, стимулирование, регулирование.

*А. А. Попов*

## **MODEL OF STUDENTS' HEALTHY LIFESTYLE ORGANIZATION IN AN ARTISTIC EDUCATIONAL INSTITUTION**

According to the results of the conducted theoretical research we have developed and tested a structure-function model of organizing students' healthy lifestyle in an artistic educational institution. The theoretical model described and justified in the article was implemented in the educational institution, which helped to increase the organizational level of healthy lifestyle, as well as students' real healthy lifestyle level (physical culture level).

**Keywords:** model, modelling, model components, coordination, stimulation, regulating.

На основе анализа педагогических идей, подходов и теорий, ориентированных на проблемы ЗОЖ в сфере профессионального образования, а также существующих технологий и собственного опыта организации ЗОЖ в творческом вузе нами разработана структурно-функциональная

модель организации ЗОЖ студентов в условиях вуза.

Моделирование – это «один из методов познания и преобразования мира, получивший особо широкое распространение с развитием науки, обусловившим создание новых типов моделей, раскрывающих но-

вые функции самого метода; модель есть аналог, заместитель исследуемого объекта; модель – это система, исследование которой служит средством получения информации о другой системе» [1].

Г. В. Суходольский рассматривает «моделирование» как «... процесс создания иерархии моделей, в которой некоторая реально существующая система моделируется в различных аспектах и различными средствами [2].

Основным понятием метода моделирования является термин «модель».

Модель, по мнению В. А. Штоффа, – это искусственно созданный объект в виде схемы, физических конструкций, знаковых форм или формул, который, будучи подобен исследуемому объекту (или явлению), отображает и воспроизводит в более простом и обобщенном виде структуру, свойства, взаимосвязи отношения между элементами этого объекта [4].

Модельный характер изучения организации ЗОЖ студентов в вузе, на наш взгляд, является эффективным методом научного познания. Он позволяет зафиксировать общие схемы действий и операций в таком сложном явлении, как ЗОЖ студентов.

Понятие «модель» (лат. *modulus* – мера, образец) мы рассматриваем как: 1) аналог определенного фрагмента природной или социальной реальности; 2) схему, изображение или описание какого-либо явления или процесса в природе, обществе элементов, связи, функции, предмет исследования В. В. Краевский подразделяет модели на материальные (физические, вещественные) и идеальные (идеализированные, мысленные) [3].

В компонентный состав концепции модельного обучения как педагогического процесса формирования новых знаний следует включать:

- целеполагание (теоретический, практический, методический модуль);
- представление модели объекта или динамического процесса;

- оперирование знаково-символическими средствами (материальными, перцептивными, идеальными);

- знаково-символическая деятельность (моделирование, схематизация, кодирование, замещение) и управление;

- создание условий устойчивости перцептивного образа и представления;

- адекватность априорной модели результату внутренних действий обучаемого образа.

Наиболее распространенным в педагогике типом модели и наиболее отвечающей задачам нашего исследования является структурно-функциональная модель, в основе которой лежат сущностные связи и отношения между важнейшими компонентами определенной системы.

Структурно-функциональная модель активно используется в социологии, управлении (Н. А. Заруба, Н. А. Сорокин и др.), в педагогике по проблемам управления. Так как наша работа посвящена организации ЗОЖ студентов и исследует одну из функций управления, организацию, то мы считаем обоснованным использовать структурно-функциональную модель как метод изучения педагогической проблемы.

Структурный и функциональный подходы в моделировании организации ЗОЖ студентов в вузе задают принципы исследования социокультурных явлений и процессов (на уровне общества, социума и культуры, личности, любого социального «объекта» – группы, общности, института, организации) как системно-организационной структурной целостности, в которой каждый элемент имеет определенное функциональное значение (функции внутри этой целостности). Структурный подход в научных исследованиях позволяет выделять элементы структуры (целостность взаимосвязанных элементов, процессы воспроизводства), а функциональный – элементы организации (принципы соотнесения и функционирования)

## ПЕДАГОГИКА И СОЦИАЛЬНО-ПЕДАГОГИЧЕСКАЯ ДЕЯТЕЛЬНОСТЬ

в их взаимосвязи и взаимозависимости. При разработке модели мы опирались на методологические положения процесса моделирования, определенные В. А. Штофф: модель объективно отражает тот или иной процесс или явления (внешний вид); богатство содержания изучаемого явления (процесса) представляется в существенных признаках, компонентах, отношениях; в модели основное звено составляют противоречия (сущность явления или процесса).

Моделирование в педагогике имеет свои особенности: они связаны с наличием субъективного фактора при моделировании, что придает модели не детерминированный, а стохастический характер; факторы и условия, определяющие социальные явления, как правило, складываются из качественных признаков, а они труднее поддаются количественному описанию; кроме того, социальные явления и процессы имеют многофакторный характер.

Разработанная в ходе нашего исследования структурно-функциональная модель организации ЗОЖ студентов в творческом вузе позволяет выделить в процессе организации взаимосвязанные компоненты: цель, задачи, принципы, функции, формы и методы, критерии и показатели, уровни и этапы формирования ЗОЖ студентов. Структурно-функциональная модель (рис. 1) представляет собой совокупность четырех блоков: *целевого, содержательного, процессуального, контрольного*.

*Целевой блок* содержит цель, задачи, закономерности, принципы организации ЗОЖ студентов в условиях творческого вуза и соответствующие функции.

Определяющим принципом системного анализа в науке является *целенаправленность*. Каждая система функционирует и развивается в соответствии со стоящими перед ней целями. Их единство определяет систему и объединяет ее деятельность. *Цели* мы понимаем как *желаемое состоя-*

*ние или результаты функционирования системы организации ЗОЖ студентов, достижимые в некоторых промежутках времени*. В нашем случае весь процесс организации ЗОЖ студентов должен быть ориентирован на достижение запланированной цели – ЗОЖ студентов в творческом вузе. Системообразующим элементом структурно-функциональной модели является целеполагание, определяющее функции всех остальных элементов.

Целеполагание наиболее часто рассматривают как информацию о проблеме, условия, ситуации, ее анализ; как формулировку проблемы и замыслов ее решения.

В педагогике употребляется также термин *«целеобразование»* – процесс порождения новых целей в деятельности человека, одно из направлений мышления. Таким образом, целью организации ЗОЖ студентов в нашей модели является – ЗОЖ студентов в творческом вузе.

*Задачи*, обеспечивающие достижение поставленной цели, нами определены следующим образом:

– поэтапно подключить студентов к ЗОЖ, приобщая их к культуре здоровья (культура движения, культура эмоций, культура питания и интеллектуальная культура);

– обеспечить интеграцию интеллектуальной, физической, духовно-нравственной деятельности студентов в творческом вузе с целью формирования ЗОЖ;

– создать условия в вузе для ЗОЖ студентов: кадровые, материально-технические, экономические, организационные, педагогические и др.;

– учитывать специфику, профильную направленность и особенности ЗОЖ студентов в творческом вузе;

– разработать и создать организационную структуру, осуществляющую координацию деятельности по организации ЗОЖ студентов в вузе.

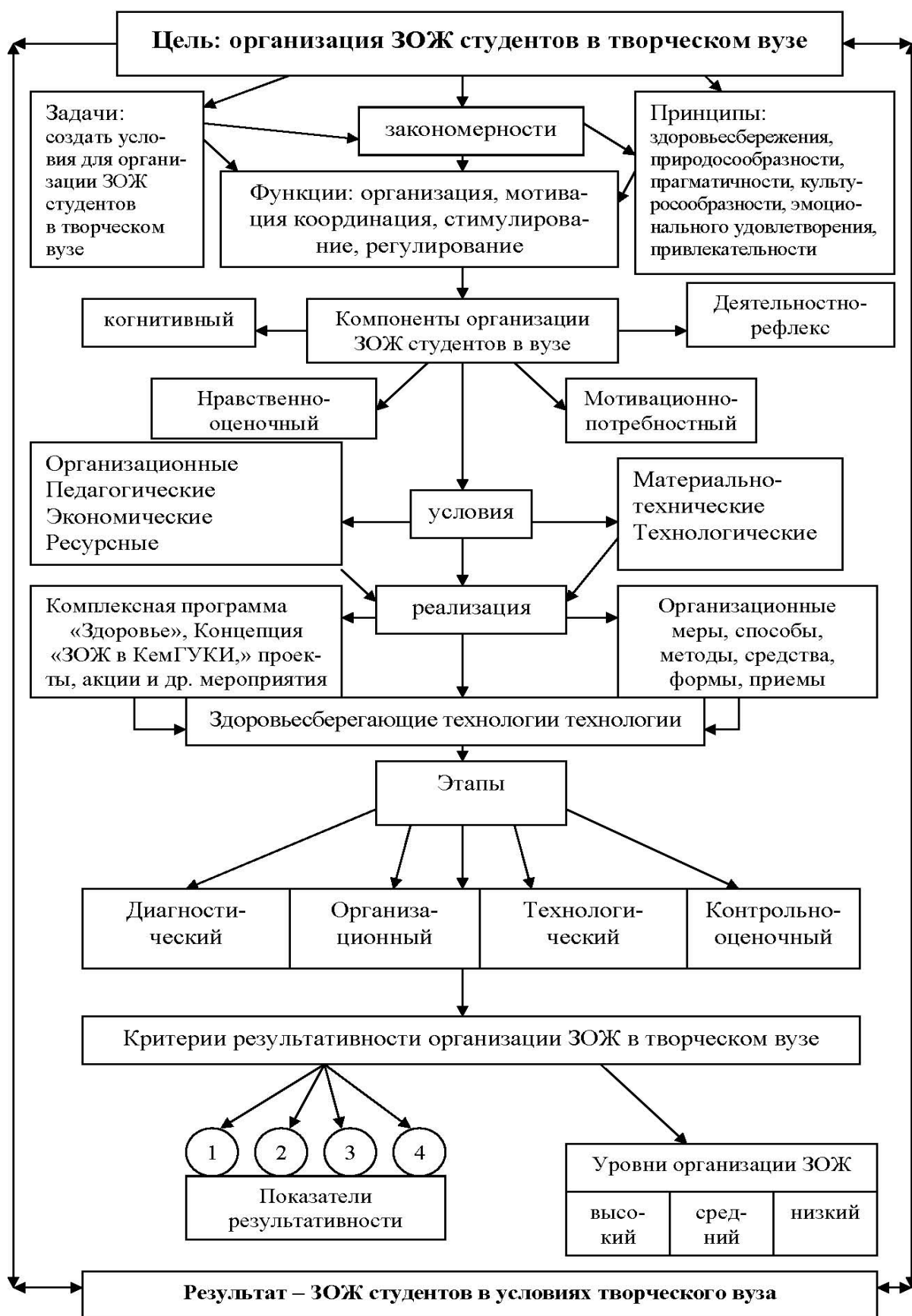


Рис. 1. Структурно-функциональная модель организации ЗОЖ студентов в условиях творческого вуза

## ПЕДАГОГИКА И СОЦИАЛЬНО-ПЕДАГОГИЧЕСКАЯ ДЕЯТЕЛЬНОСТЬ

Необходимо отметить также сложность структуры организации ЗОЖ студентов в вузе. Она, по нашему мнению, предполагает ряд элементов:

- изучение состояния проблемы ЗОЖ студентов в связи с решением проблемы ее организации;

- постановка цели и определение задач, с целью получения оптимальных результатов;

- планирование организации ЗОЖ студентов и реализация;

- разработка и отбор необходимого содержания, форм и методов организации ЗОЖ студентов в творческом вузе;

- оптимальное распределение людей по участкам;

- систематическое консультирование и инструктаж исполнителей по организации ЗОЖ студентов, формирование позитивного настроения на работу;

- коррекция, помощь, поддержка организации ЗОЖ студентов;

- анализ процесса и результатов организации ЗОЖ студентов в творческом вузе и др.

На основе анализа научно-педагогической литературы мы определили следующие *принципы реализации идеи организации ЗОЖ студентов в творческом вузе.*

Ведущим методологическим принципом организации ЗОЖ в вузе, определяющим содержание, организационные формы и методы, приемы и способы здоровьесбережения является принцип *здоровьесбережения*, назначение которого мы видим в обосновании теоретических предпосылок для реализации обучающих, развивающих, воспитывающих функций *процесса* профессионального обучения с позиций ЗОЖ; в единстве процессов обучения, воспитания и развития в вузе с целью ЗОЖ студентов; в актуализации норм и правил ЗОЖ во всех сферах жизнедеятельности

студентов в творческом вузе (учебной, внеучебной, досуговой, театральной, спортивной, художественной и др.); в направленности всех субъектов воспитательно-образовательного процесса в вузе на реализацию Концепции ЗОЖ студентов в творческом вузе.

Принцип *культуросообразности* организации ЗОЖ студентов обусловлен культурологическими факторами, связанными с формированием культуры здоровья (культуры питания, культуры движения, культуры эмоций и интеллектуальной культуры); организацией досуга населения, общинных, национальных, религиозных идей, традиций, обрядов на основе популяризации вопросов ЗОЖ; активное использование рекреационно-терапевтических и синкретических возможностей искусства с целью организации ЗОЖ студентов, здоровьесформирующих возможностей целого ряда учебных дисциплин творческого вуза (валеология, социальная психология, народные танцы, хореография и др.).

*Валеолого-дидактический принцип* обосновывает единение потребностей студентов в ЗОЖ и мотивацию к ЗОЖ; формирует методологию валеологического образования студента.

Принцип *природосообразности* предполагает организацию ЗОЖ студентов с учетом его природных задатков и индивидуальных предпочтений на основе индивидуальной траектории, соответствующей его природным морфофункциональным свойствам;

Принцип *преемственности и непрерывности.* Следование этому принципу означает необходимость организации постоянной и непрерывной работы по формированию ЗОЖ личности, обязательность формирования ЗОЖ на каждом этапе профессионального образования в вузе,

следование необходимости обеспечивать определенный уровень готовности к ЗОЖ студентов от одного уровня к другому.

Принцип *интеграции* в организации ЗОЖ студентов означает усиление взаимодействия структурных подразделений вуза, субъектов воспитательно-образовательного процесса в направлении формирования культуры здоровья студентов.

Принцип *педагогической поддержки* предполагает необходимость помощи студенту вуза в организации ЗОЖ с учетом его индивидуальных возможностей, особенностей и интересов.

Принцип *гибкости* основан на том, что организация ЗОЖ студентов должна быть гибкой к внутренней логике и закономерностям воспитательно-образовательного процесса в творческом вузе, к внешней среде и к индивидуальным особенностям студентов творческого вуза.

Принцип *адаптивности* предполагает необходимость приспособлять формы и методы организации ЗОЖ в вузе к индивидуальным особенностям и интересам студентов творческого вуза, характерным для сферы «Человек – художественный образ».

Принцип *активности и самостоятельности* заключается в необходимости осуществлять организацию ЗОЖ студентов в творческом вузе с привлечением к этому процессу всех субъектов воспитательно-образовательного процесса на основе их активной позиции и самостоятельности.

Принцип *привлекательности и эмоциональной удовлетворенности* предполагает необходимость осуществлять организацию ЗОЖ студентов в творческом вузе на основе свободного выбора ими форм и методов организации, привлекающих студентов и вызывающих у них положительные эмоциональные реакции, что обусловлено индивидуальными особенностями учащихся творческого вуза.

Принцип *прагматичности*, предполагает формирование у студентов установки на ЗОЖ, что будет способствовать их профессиональной мобильности на рынке труда.

Система принципов, определенная нами, не является законченной, она может дополняться и видоизменяться в связи с изменениями, вызванными общественными и социально-экономическими переменами.

### **Содержательный блок**

Центральным понятием в структурно-функциональной модели является понятие функция (от лат. function – исполнение, осуществление.)

*Функция* в нашем исследовании рассматривается как совокупность однородных по некоторому признаку действий, сосредоточенных на достижении заданной цели, конкретно на достижении ЗОЖ студентов, организационными методами и средствами.

В связи с тем, что нами исследуется проблема организации ЗОЖ студентов, мы определили, что функция управления, **организация** – это «деятельность субъекта (объекта) управления по формированию и регулированию определенной структуры организационных взаимодействий посредством совокупности способов и средств, необходимых для эффективного достижения целей» [1, с. 146]. Мы понимаем под **организацией** также некоторое упорядочение взаимодействия всех субъектов образовательного процесса в вузе в направлении ЗОЖ студентов. **Организацию** мы рассматриваем также как деятельность по созданию организации, упорядочению взаимосвязи элементов ЗОЖ студентов [1]; как функцию управления процессом организации ЗОЖ студентов, представляющую собой процесс обеспечения цели (ЗОЖ студентов), реализации принятых решений по

## ПЕДАГОГИКА И СОЦИАЛЬНО-ПЕДАГОГИЧЕСКАЯ ДЕЯТЕЛЬНОСТЬ

ЗОЖ студентов. Осуществленный анализ по определению функции «организации», привел нас к пониманию многогранности ее сущности.

В связи с этим, мы разделяем точки зрения тех ученых, которые принимают сложность конструкции функции «организация» [1, с. 146], включая в нее *координацию, регулирование, стимулирование* деятельности, что нашло отражение в нашей модели.

Под *координацией организации* ЗОЖ студентов следует понимать деятельность, направленную на согласование взаимодействия людей с целью ориентации их активности на гармонизацию в достижении цели ЗОЖ студентов и предполагающую в условиях различного уровня структур и специалистов вуза устранение расхождений в подходах к организации ЗОЖ, обеспечение взаимодействия между всеми участниками образовательного процесса в вузе.

Процесс координации организации ЗОЖ студентов необходим по причине возникающих несоответствий в ходе реализации Концепции ЗОЖ, программ, проектов на этапе выявления имеющихся отклонений; в связи с необходимостью упорядочения, налаживания, приведения в соответствие с концепцией ЗОЖ установленных норм, правил, требований; в связи с необходимостью объединения усилий и интересов студентов и сотрудников вуза относительно ЗОЖ студентов.

*Регулирование* – это функция по изучению изменений факторов внешней среды, оказывающих влияние на организацию ЗОЖ студентов в творческом вузе и эффективность организации, принятию мер по совершенствованию организации ЗОЖ. К ним мы относим социально-экономические, педагогические, организационные и др. факторы, выявленные нами в первой главе исследования. К методам

регулирования процесса организации ЗОЖ студентов, на наш взгляд, следует отнести *распорядительное и дисциплинарное воздействие, правовое регулирование, социально-психологические приемы воздействия* и др. Регулирование способствует результативности организации ЗОЖ на основе принципов комплексности, систематичности, внутренней непротиворечивости воздействия и др.

*Стимулирование* в процессе организации ЗОЖ студентов предполагает разработку и реализацию системы стимулирующих мер, направленных на формирование ЗОЖ студентов в условиях творческого вуза, представляющую собой набор моральных, административных и материальных средств (дипломы, поощрения, премии и др.) с учетом особенностей профильной направленности вуза. Безусловно, стимулы являются эффективным инструментом создания в вузе обстановки мажорного настроения, здорового микроклимата; средством привлечения внимания всех субъектов процесса образования в вузе к ЗОЖ. К средствам стимулирования в условиях творческого вуза мы относим инструменты, которые традиционно недооценивают, но которые приветствуются в коллективах творческих людей: улыбка, приятное приветствие, комплимент, искренность и доброжелательность в отношениях и др. Система стимулов организации ЗОЖ студентов в вузе – это система и технология экономических и гуманитарных мер по формированию у студентов мотивации и потребности в ЗОЖ.

*Компонентная целостность организации ЗОЖ* студентов представлена единством *когнитивного, нравственно-оценочного, деятельностно-рефлексивного и мотивационно-потребностного компонентов*.

*Когнитивный* компонент включает в себя элементы, способствующие:

– формированию представлений, знаний студентов о факторах и средствах ЗОЖ: о важности ЗОЖ для двигательной, эмоциональной, психофизиологической и духовной культуры человека; о методах, средствах и путях формирования культуры здоровья; о вредных привычках и их отрицательном влиянии на здоровье; о санитарно-гигиенических нормах и правилах; об экологических проблемах, возникающих в результате взаимоотношений человека с природой; о влиянии государственных институтов на духовное здоровье; о средствах и методах закаливания и многих других;

– развитию познавательной активности и самостоятельности студентов в области ЗОЖ: интерес к ЗОЖ; позитивное отношение к людям, занимающимся своим здоровьем и физической культурой, спортом;

– воспитанию культуры здоровья студентов: культуры бытия, культуры питания, культуры движения, культуры поведения, культуры эмоций, культуры общения, физической культуры, когнитивной культуры (культуры умственного труда) и т. д.

Содержательная сторона элементов когнитивного компонента представлена в содержании учебных дисциплин государственного стандарта ВПО творческого вуза, набор которых обозначен в первой части нашего исследования.

*Нравственно-ценностный компонент* включает в себя элементы, направленные на формирование у студентов оценки ЗОЖ как нравственно значимой стороны жизни человека, на формирование положительного отношения к своему здоровью:

– знание студентами особенностей функционирования своего организма и здоровья; психофизиологических способностей; проблем в поведении; заболеваний

и недугов; режима дня и отдыха; черт характера; психологических особенностей (темперамента, внимания, памяти и т. д.);

– развитие умений, навыков, компетенций ЗОЖ: эффективное выполнение утренней гимнастики (комплекс упражнений); правильный уход за одеждой и обувью; гигиенические процедуры и закаливание; рациональный прием пищи; регулярные занятия физкультурой и спортом; адекватное оценивание своего здоровья и психофизиологических особенностей и т. д.

*Мотивационно-потребностный компонент* включает в себя элементы, способствующие формированию потребности в совершенствовании своего физического и духовного образа; мотивационной установки на ЗОЖ; стимулированию развития дальней и ближней перспектив ЗОЖ и т. д.

*Праксиологический компонент* включает в себя элементы, способствующие формированию компетентностей ЗОЖ студентов, применение умений на практике:

– поведение в соответствии с нормами и правилами ЗОЖ студентов; соблюдение правильного режима дня и отдыха; деятельность в соответствии культурой здоровья; соблюдение санитарно-гигиенических требований; участие в соревнованиях, занятиях, спортивных секциях и спортивных клубах; участие в научно-практических конференциях, круглых столах и дискуссиях по ЗОЖ; соблюдение мер безопасности жизнедеятельности;

– участие в дополнительных формах обучения **профессионально-прикладной** физической культуры, включающей в себя все элементы формирования культуры здоровья студентов и ЗОЖ: литературу, историю, философию, искусство, музыку, театр, игры, танцы, физическую культуру и спорт и др.

**Профессионально-прикладная** физическая культура (ППФК) рассматривает-



## ПЕДАГОГИКА И СОЦИАЛЬНО-ПЕДАГОГИЧЕСКАЯ ДЕЯТЕЛЬНОСТЬ

ся нами как часть культуры труда и физической культуры в целом, специфика которой заключается в направленности на содействие развития условий для формирования и реализации психофизических качеств и психофизиологических процессов в человеческом организме в профессиональной деятельности, основы которой необходимо формировать в процессе обучения в творческом вузе.

Под ППФК в творческом вузе понимается педагогический процесс, направленный на развитие и совершенствование специальных, профессионально важных физических качеств, двигательных навыков и психофизиологических функций организма, к которым в процессе конкретной трудовой деятельности в сфере культуры и искусства предъявляются повышенные требования. Занятия физическими упражнениями с профессиональной направленностью обеспечивают активную адаптацию организма человека к творческому труду, что существенно способствует эффективности профессионального обучения, создает предпосылки для устойчивой работоспособности, профессиональной мобильности в условиях развития культуры и искусства в рыночных социально-экономических отношениях в российском обществе.

В целом необходимо подчеркнуть, что представленные компоненты не только взаимосвязаны, но и достаточно сильно пересекаются. Очевидно, например, что реализация деятельностного компонента в значительной степени невозможна без мотивационно-ценностного или рефлексивного и т. д. Кроме того, каждый компонент реализует определенные функции организации ЗОЖ студентов: функции организации, регулирования, распорядительного и дисциплинарного воздействия обеспечивают деятельностный компонент;

правового регулирования, социально-психологического воздействия, стимулирования – мотивационно-потребностный и нравственно-ценностный; гностическую функцию организации ЗОЖ студентов – когнитивный компонент; рефлексивную – рефлексивный компонент.

Структура организации ЗОЖ студентов в вузе предполагает процесс изменения ее движения от одного уровня к другому. Логика исследования позволяет нам использовать шкалу уровневой оценки, включающую в себя четыре ступени градации процесса формирования культуры здоровья, которая является основой ЗОЖ: оптимальный, допустимый, критический, недопустимый.

Для выявления и описания уровней организации ЗОЖ студентов в творческом вузе были определены следующие критерии и показатели:

– *мотивационно-потребностный критерий*: ЗОЖ как средство признания социумом в виде социально значимой нормы жизни в обществе, что выражается в стремлении к выявлению внутренних потребностей, мотива, интереса, желания в ЗОЖ и т. п. (показатель – уровень мотивов и установок на ЗОЖ студента); *нравственно-ценностный критерий*: ЗОЖ как профессионально-личностное качество, характеризующее ее отношение к ЗОЖ как к жизненной ценности (показатель – уровень принятия ЗОЖ как ценности); *когнитивный критерий* – ЗОЖ как мировоззрение (показатель – уровень знаний о ЗОЖ); *психофизиологический (деятельностный) критерий* – ЗОЖ как линия поведения (показатель – уровень сформированности умений ЗОЖ); *рефлексивный критерий* – ЗОЖ как результат формирования культуры здоровья, анализ и оценка (показатель – уровень культуры здоровья).

При определении критериев результативности организации ЗОЖ нами были учтены следующие требования к критериям:

– раскрытие критериев происходит через совокупность показателей и уровней их проявления, на основании которых можно судить о степени выраженности этих показателей (сами качества неизмеримы, но можно говорить об измерении проявления этих качеств); необходимо фиксирование соответствия, взаимосвязи, взаимозависимости качественной определенности состояния предметов, явлений или понятий;

– критерии должны отражать динамику процесса и уровней их проявления;

– измеримость показателей является важным условием.

Разработанные нами условия организации ЗОЖ студентов носят комплексный характер и представляют собой совокупность условий: *организационных, педагогических, экономических, ресурсных, материально-технических, технологических.*

К *организационным условиям* мы отнесли, во-первых, следование единой педагогической стратегии в соответствии с концепцией ЗОЖ всеми участниками образовательного процесса в вузе, направленность на совместную, кооперированную, организованную деятельность по организации ЗОЖ студентов, обеспечение целостности процесса профессионального обучения, воспитания и развития физических, психических, личностных и профессионально значимых качеств обучающихся. В качестве *организационного механизма* определен *программно-проектный* способ деятельности. Это предполагает определение ЗОЖ как общей идеи, которая подчиняет процесс обучения и процесс воспитания целям здорового образа жизни, объединяет

и сплачивает работу всех субъектов образовательного процесса, и, прежде всего, педагогов. Во-вторых, разработка и реализация программ, проектов по формированию ЗОЖ студентов в соответствии с концепцией ЗОЖ как главной объединяющей идеи; в-третьих, материально-техническое, экономическое, ресурсное обеспечение процесса формирования ЗОЖ студентов в творческом вузе.

К *педагогическим условиям* отнесены: реализация содержания образования, способствующего формированию ЗОЖ студентов в процессе обучения в творческом вузе в соответствии с государственным стандартом ВПО; отказ от авторитарной педагогики и реализация здоровьесберегающих технологий в процессе обучения в вузе; совместная деятельность участников образовательного процесса в творческом вузе по организации ЗОЖ.

### **Процессуальный блок**

Процессуальный блок представлен *диагностическим этапом* (анализ исходных условий организации ЗОЖ в творческом вузе, уровень здоровья, уровень культуры здоровья (культуры эмоциональной, когнитивной культуры, культуры поведения, психофизиологической культуры) студентов); *организационным этапом* (разработка концепции, стратегии ЗОЖ, организационного механизма, организационной структуры, программ, проектов, акций, факультативных курсов на основе совокупности подходов: личностно-ориентированного, системного, процессного, комплексного, интегративного, междисциплинарного, контекстного, культурологического, валеологического и ортобиотического, при доминировании трех последних); *технологическим этапом* (реализация программы «Здоровье и адаптация», проектов «Здоровый образ жизни и социально безопасное

## ПЕДАГОГИКА И СОЦИАЛЬНО-ПЕДАГОГИЧЕСКАЯ ДЕЯТЕЛЬНОСТЬ

поведение», «Гражданско-правовое, патриотическое и духовно-нравственное воспитание», «Психологическое сопровождение образовательного и воспитательного процессов в вузе», «Адаптация студентов» и др.; акции: «Чистая зона. КемГУКИ без сигарет и наркотиков», «Боремся с курением», «Здоровое питание», «СПИД – чума XXI века», «Здоровый образ жизни – шаг на встречу» и др.; *контрольно-оценочный этап* (обеспечение оперативной обратной связи между всеми блоками, оценка результативности организации ЗОЖ студентов, корректирование процесса организации ЗОЖ студентов).

В качестве организационных **методов** ЗОЖ студентов мы выбрали: *распорядительные* (директивы, постановления, приказы, распоряжения и др.); *стабилизирующие* (применение норм и нормативов, регламентирование и др.); *дисциплинарные* (установление ответственности, поощрения и др.)

В качестве критериев оценки эффективности организации ЗОЖ студентов в творческом вузе мы определили: ЗОЖ как мировоззрение – когнитивный критерий (показатели – уровень знаний о ЗОЖ); ЗОЖ как линия поведения – праксиологический критерий (показатели – уровень сформированных умений

ЗОЖ); ЗОЖ как средство признания социумом – мотивационно-потребностный критерий (показатели – уровень мотивации ЗОЖ, установка на ЗОЖ); ЗОЖ как профессионально-личностное качество – нравственно-ценностный критерий (показатель – уровень ЗОЖ как жизненной ценности); ЗОЖ как результат формирования культуры здоровья – рефлексивный критерий (показатель – уровень культуры здоровья и способность к оценке и самооценке здоровья).

Данная модель направлена на организацию взаимодействия всех субъектов образовательного процесса в творческом вузе по ЗОЖ студентов, формирование позиции сотрудничества работников вуза, объединение их усилий по формированию культуры здоровья студентов, упорядочение деятельности студентов и преподавателей по формированию культуры здоровья, замена неорганизованной деятельности по формированию ЗОЖ студентов на организованную.

Разработанная нами структурно-функциональная модель организации ЗОЖ студентов в творческом вузе и реализованная на практике, в условиях Кемеровского государственного университета культура и искусства, дала положительные результаты.

### Литература

1. Заруба Н. А. Психическое и физическое развитие личности как индивидуальности // Здоровье, личность, образование. – Кемерово, 1996. – С. 84–89.
2. Педагогические и медицинские проблемы валеологии: сб. тр. междунар. конф. – Новосибирск: изд-во НГПУ, 1999. – 473 с.
3. Краевский В. В. Методология педагогического исследования пособие для педагога-исследователя. – Самара: изд-во СамГПИ. – 1994. – 165 с.
4. Эксперимент по совершенствованию структуры и содержания общего образования. Педагогические факторы здоровьесбережения школьников. Материалы Всероссийской науч.-практ. конференции, г. Кемерово, 27–30 октября 2003 год / под общ. ред. А. М. Водянского; под науч. ред. Э. М. Казин, И. И. Колисниченко, Е. А. Бабенкова, Н. А. Заруба. – М., 2004. – 200 с.