

УДК 316.4.063/.4-055.15:314.375

DOI: <https://doi.org/10.33216/2220-6310-2020-96-3-146-157>

СОЦИАЛЬНО-ПЕДАГОГИЧЕСКАЯ ПОДДЕРЖКА ПОДРОСТКОВ ИЗ УЯЗВИМЫХ ГРУПП

С. А. Иванов

ORCID 0000-0002-5165-5213

Проблемы, связанные с социально-педагогической поддержкой подростков из уязвимых групп, являются актуальными по двум причинам: всё больше подростков претерпевают различные кризисы в процессе своего роста и социализации, а в то же время недостаточно исследований, которые показывают эффективные модели для достижения успешной социализации и интеграции молодых людей в общественную жизнь. В этом контексте рассмотрение вопросов, связанных с этой темой, имеет как теоретическое, так и практическое значение.

Для того, чтобы социально-педагогическая поддержка была эффективной, она должна восприниматься позитивно и осуществляться из источника, которому молодой человек доверяет. Это определяет цель настоящего исследования – изучить и проанализировать воспринимаемую социально-педагогическую поддержку подростков из уязвимых групп.

Исследование проведено в Молодежном консультативном центре для интенсивной социально-педагогической поддержки детей и подростков. Этот центр действует как клиринговый дом в области молодёжной профессиональной помощи и осуществляет специализированные социальные услуги для обеспечения наилучшей возможной поддержки молодёжи. В качестве исследовательского инструмента использована многофакторная шкала воспринимаемой социальной поддержки Multidimensional Scale of Perceived Social Support (MSPSS).

Результаты исследования подчёркивают проблемы семьи как источника социальной поддержки. Напротив, молодые люди воспринимают поддержку своих друзей и профессионалов, которые работают с ними в центре. Особое внимание также они уделяют романтическому партнёру, если такой имеется.

Выделение друзей и значимых других в качестве субъективно воспринимаемого источника социальной поддержки направляет нас к поиску адекватных моделей социально-педагогической поддержки, оказываемой в Молодежном консультативном центре интенсивной

социально-педагогической поддержки. Эту поддержку следует осуществлять в доверительных разговорах, групповой деятельности, спортивных занятиях и развлечениях, основывающихся на доверии, эмпатии и взаимопонимании.

Ключевые слова: *социально-педагогическая поддержка, подростки из уязвимых групп.*

Постановка проблемы. Юношество – это время интенсивного биологического и личностного развития, которое у некоторых подростков протекает естественно и безболезненно, но у других сопровождается напряжением, неуверенностью, чувством недопонимания и низкой самооценкой. В специализированной литературе имеется большое количество данных о социализации подростков, но всё ещё недостаточно изученными остаются вопросы рисков и отклонений от социальных норм в период кризисного возраста и о возможностях поддержки их позитивного развития. В результате этого наблюдается непрерывное увеличение числа детей из уязвимых групп.

Подростки из «уязвимых групп» – это те, которые находятся в критической ситуации под влиянием некоторых нежелательных факторов. Они обычно подвержены риску из-за отсутствия нормальных условий для их полного развития. Факторы, которые ведут к этому, разные, но всё больше подростков не посещают школу, создают конфликты с семьёй, связываются с неподходящими друзьями и группами и усваивают вредные навыки, угрожающие их развитию. В результате этого большинство из них имеют проблемы в физическом, психическом, социальном развитии, которые, как правило, включают проблемы со здоровьем, трудности в образовании и обучении, уход из дома, употребление алкоголя, наркотиков и другие.

Риски для социального поведения подростков продолжают представлять вызов общества в целом, которое стремится к улучшению благосостояния подростков. В связи с этим гарантирование их прав на выживание, развитие и защиту считаются наиболее важным приоритетом современного общества. Поэтому необходимо искать адекватные формы социально-педагогической поддержки, особенно для подростков из уязвимых групп, так как её отсутствие приводит к обострению проблем и развитию криминогенного поведения.

Исходя из этого, проблемы социально-педагогической поддержки личностного развития подростков приобретают особое значение, так как ряд исследований развития подростков доказывают, что такая поддержка функционирует как «буфер» для психологических страданий и её отсутствие может привести к неблагоприятным последствиям для здоровья

и психологического воздействия из-за стрессового жизненного опыта среди подростков (Klineberg, Clark, Bhui, et al., 2006; 41:755–60я).

По своей сути, социально-педагогическая поддержка ориентирована на оказание помощи в развитии самоопределения, осознании собственной личности, осуществляемой в области воспитания, образования, творчества, коммуникации, здоровья и свободного времени.

Социально-педагогическая поддержка является взаимодействием между физическими лицами. Она ориентирована на три направления: социальное включение, восприятие социальной поддержки и реально осуществлённая поддержка.

Чтобы социально-педагогическая поддержка имела благотворное воздействие на жизнь подростка, она должна соответствовать его потребностям, жизненным установкам и перспективам развития. Она включает количество, качество и характеристики социальных взаимоотношений и то, как индивид их воспринимает. Поэтому **целью** данного исследования является изучение и анализ воспринимаемой социально-педагогической поддержки подростков из уязвимых групп.

Предметом исследования является процесс восприятия и оценка социально-педагогической поддержки подростками из уязвимых групп по отношению к семье, друзьям и значимым другим. **Объектом** исследования является отношение подростка к оказываемой поддержке в контексте социальных отношений.

Для достижения этой цели автор ставит перед собой следующие **задачи**:

- изучить теоретические аспекты, сущность и содержание социально-педагогической поддержки подростков из уязвимых групп;
- провести пилотное исследование воспринимаемой подростками поддержки в условиях интенсивной социально-педагогической клиринговой группы для детей и подростков от 12 до 16 лет;
- проанализировать и обобщить результаты и выделить оптимальные условия для оказания социально-педагогической поддержки подростков из уязвимых групп.

В специализированной литературе обычно социальная поддержка сводится к ощущению, что есть люди, которые обеспечивают данному человеку эмоциональные или даже финансовые ресурсы; чувство как принадлежности, так и принятия людей, которые являются социальной частью индивида (Okun&Lockwood, 2003). В этом смысле она минимизирует отсутствие безопасности, тревожности и напряжения, особенно когда люди проходят через проблемы и кризисы (Lobburi, 2012).

Социально-педагогическая поддержка подростков – это система мероприятий, направленная на организацию взаимодействие всех участников социально-педагогического процесса и социальной среды с целью обеспечения подросткам целенаправленной превентивной и оперативной социально-педагогической помощи для предотвращения и преодоления различных видов препятствий в процессе жизни.

Социально-педагогическая поддержка подростков должна осуществляться в следующих областях: решение проблем сохранения и восстановления психического и физического здоровья подростков; решение социальных и эмоциональных проблем; преодоление трудностей в обучении, что является основным компонентом жизни подростка; помощь при выборе образовательного маршрута или в выборе профессионального развития и занятости; содействие в организации свободного времени и самореализация и т.д.

Принадлежность подростков к группе риска обусловлена разнообразными неблагоприятными факторами, которые имеют различные социальные корни. Эта категория детей по определённым причинам больше, чем другие категории, подвержена отрицательным внешним влияниям общества и его преступных элементов, что привело к их дезадаптации.

Подростки из «уязвимых групп» – это те, кто находится в критической ситуации под влиянием некоторых нежелательных факторов. Они обычно подвергнуты риску из-за отсутствия нормальных условий для их целостного развития. Социально незащищённые (группы риска) и педагогически обделенные дети, в основном, психологически и физически здоровы, но стали трудными из-за неправильного воспитания или его длительного отсутствия.

Анализ проблем, с которыми сталкиваются эти подростки в процессе своего взросления и социализирования в постоянно изменяющемся обществе показывает проявления социальной патологии различных видов, плохого поведения или взятия на себя риска, который часто сопровождается употреблением наркотиков и алкоголя и другими отклонениями.

Теоретическая и методологическая база исследования. Исследование проведено в Молодежном консультативном центре интенсивной социально-педагогической поддержки детей и подростков (г. Мюнхен, Федеративная республика Германия). В центре работает мультидисциплинарная команда квалифицированных специалистов в области психологии, социальной педагогики, медицины и права, которые обычно имеют психотерапевтическое обучение. Работа выполняется в

соответствии с (психо)терапевтическими методами в целях содействия благополучию ребёнка и развития способностей родителей. Рамки поддержки включают обстановку опеки, подобную семейной, с принятием ответственности и ежедневного содействия в интенсивной социально-педагогической клиринг-группе детей и подростков от 12 до 18 лет.

Правовое основание для оказываемой поддержки содержится в восьмой книге Социального кодекса (SGB VIII) о благополучии детей и молодёжи, Zuletzt geändert durch Art. 36 G v. 12.12.2019 I 2652 §§ 34, 35a, SGB VIII в связи с § 31 SGB VIII.

Этот центр действует как координационный в области молодёжной профессиональной помощи и осуществляет социальные специализированные услуги для обеспечения наилучшей возможной поддержки молодёжи.

Клиринговая процедура (Clearingverfahren) – это молодёжная услуга, которая используется для выяснения структурных, личных, ситуационных и образовательных проблем подростков. Орган управления делами в службе по заботе о молодёжи в целом видит необходимость в помощи, но всё ещё в значительной степени неясно, помощи какого вида и объёма. Очищение означает посредничество, совет и поддержку. Целью является разработка оценки ситуации, в которой находится подросток. Эта цель может служить как общая основа для последующих целей, ориентированных на оказываемую социально-педагогическую поддержку. Процесс очищения разделён на несколько фаз, в которых решаются различные задачи, но конечной целью является уточнение потребности и вида будущей помощи, в которой подросток нуждается.

В исследовании участвуют 26 подростков, из которых 4 девочки и 22 мальчика в возрасте от 14 до 18 лет. Важно отметить, что это подростки с проблемным поведением, часто отвергнутые семьёй из-за невозможности родителей справиться с ними или сложных семейных взаимоотношений.

В соответствии с указанными исследовательскими намерениями в эмпирическом исследовании используются общенаучные методы, такие как: изучение и теоретический анализ изучаемого явления в специализированной литературе, анализ документов, наблюдение, интервью и т.д.

Подходящим инструментом для оценки воспринимаемой социальной поддержки является Многофакторная шкала воспринимаемой социальной поддержки / Multidimensional Scale of Perceived Social Support (MSPSS), (Zimet, Dahlem, Zimet, & Farley, 1988), основанная на предпосылке, что социальная поддержка исходит из трёх конкретных источников, членов отдельной социальной сети: семьи, друзей и значимых других. По мнению

авторов, разделение конструкции на три фактора позволяет точнее оценить восприятие социальной поддержки, получаемой индивидом, так как учитывает возможность социальной поддержки, исходящей из различных источников.

Мы приняли эту шкалу в качестве исследовательского инструмента для определения субъективного восприятия социальной поддержки, получаемой из трёх источников: семьи, друзей и значимые других. Данный инструмент переведён на несколько языков и протестирован в разных государствах. Надёжность, достоверность и факторная структура шкалы подтверждены во многих исследованиях (Multidimensional Scale of Perceived Social Support (MSPSS)).

Шкала состоит из 12 пунктов, по 4 пункта для каждой подшкалы, которые выделяют семью, друзей и значимых других. Исследованные подростки должны оценить 12 утверждений (представленных в таблице 2) по шкале Лайкерта с семью баллами, варьирующей от «Абсолютно не согласен» (1 балл) до «Абсолютно согласен» (7 баллов) (Zimetetal, 1988). Общий балл варьируется от 12 до 84. Средняя оценка от 1 до 2,9 принимается за низкую поддержку; результат от 3 до 5 считается умеренной поддержкой; результат от 5,1 до 7 можно считать высокой поддержкой.

В процессе диагностики использование очень конкретных вопросов ещё больше расширяет профиль и круг участников и возможную поддержку, которая им подходит.

Результаты исследования. Результаты исследования раскрыли отношения молодых людей к трём основным источникам социальной поддержки – семье, друзьям и значимым другим (таблица 1 и диаграмма 1).

Вопреки ожиданиям, что опорой подростка будет названа семья, оказалось, что это не так. Наиболее низкие оценки респонденты дали именно семье, при этом 35.71% из них оценили отрицательно этот источник поддержки. Десять из подростков дали оценку «абсолютно нет» или «не согласен». Очень часто присутствует и ответ «не знаю», а это показывает, что проблемы этих подростков, в основном, в семейных отношениях. Значительная часть исследованных происходят из смешанных браков, где один родитель немец, а другой из другой культуры. Причиной низких оценок может быть и отвержение семьи из-за невозможности родителей справиться с ними или сложных семейных взаимоотношений.

Положительные оценки семьи как источника социальной поддержки дали 4 из исследованных лиц, поставив оценки «абсолютно да» и «да». Эти подростки из группы несопровождаемых несовершеннолетних беженцев азиатского происхождения. Причину этого можно объяснить ностальгией

по родственникам или сильными семейными связями, характерными для азиатской культуры.

Таблица 1

Отношения молодых людей к трём основным источникам социальной поддержки – семье, друзьям и значимым другим

Семья			Друзья			Значимые другие		
Уровень			Уровень			Уровень		
низкий	средний	высокий	низкий	средний	высокий	низкий	средний	высокий
35.71%	50.00%	14.29%	0.00%	30.77%	69.23%	7,69%	15.38%	76.92%

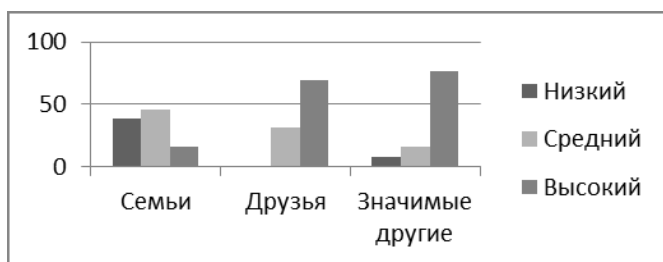


Диаграмма 1. Результаты исследования

Результаты этого исследования выделяют культурные факторы, которые определяют воспринимаемую поддержку. Подростки азиатского происхождения и выходцы из стран южной Европы выявляют более высокий уровень семьи как источника воспринимаемой поддержки. Это 15,38% исследованных. Для них характерна привязанность к семье и высокое доверие в отношениях с родными.

Особенно проблематичным полем оказывается коммуникация с семьёй, что видно посредством утверждения «Могу говорить о своих проблемах с семьёй». В целом, по этому пункту шкалы респонденты дали наиболее низкую возможную оценку: 2,8 – «абсолютно не согласен», 15,38% заявили, что «не согласны», а 23,07% выразили безразличие относительно возможностей коммуникации с семьёй.

Результаты выделяют друзей как более верный источник социальной поддержки. Здесь отсутствуют оценки с низким баллом, а это показывает, что влияние друзей принимается бескритично, даже если оно связано с негативными и противообщественными проявлениями. 69,23% респондентов заявили высокий уровень воспринимаемой поддержки со стороны друзей.

По отношению значимых других, результаты также в целом позитивные. 76,92% определяют воспринимаемую поддержку на высоком уровне. Есть известные отклонения в отношении отдельных показателей, которые представлены в таблице 2, где наглядно видны средние баллы по отдельным утверждениям.

Таблица 2

Отношение к поддержке со стороны семьи, друзей и значимых других

Источники социальной поддержки	Пункты:	Общий балл	Уровень
Семья	Моя семья по-настоящему пытается мне помочь	4,1	Средний
	Я получаю необходимую мне помощь и поддержку от моей семьи	3,85	Средний
	Я могу говорить о моих проблемах с моей семьей	2,8	Низкий
	Моя семья готова помочь мне в принятии решений	3,2	Средний
Друзья	Мои друзья действительно пытаются мне помочь	5,2	Высокий
	Я могу рассчитывать на моих друзей, когда всё идёт не так, как надо	5,2	Высокий
	У меня есть друзья, с которыми я могу поделиться радостями и горестями	5,7	Высокий
	Я могу говорить о моих проблемах с моими друзьями	6,0	Высокий
Значимые другие	Есть особый человек, который находится рядом, когда требуется	5,7	Высокий
	Есть особый человек, с кем я могу поделиться радостями и горестями	6,0	Высокий
	У меня есть особый человек, который является для меня настоящим источником утешения и отрады	5,0	Средний
	Есть особый человек, которому важны мои чувства и переживания	5,9	Высокий

Первый пункт из группы значимых других исследованные обычно ассоциируют с социальными работниками, педагогами, психологами и другими профессионалами, с которыми они встречаются. Остальные три пункта они относят к романтическому партнёру, с которым могут делиться проблемами и чувствами, но не всегда этого достаточно для утешения и

понимания, что, вероятно, связано с кратковременными отношениями с любимыми людьми или пережитыми разочарованиями.

Данные, полученные в настоящем исследовании, дают нам основание сделать следующие **выводы**:

Многофакторная шкала воспринимаемой социальной поддержки является инструментом, с помощью которого могут быть выявлены многие характеристики и зависимости в субъективном восприятии социальной поддержки подростками из уязвимых групп.

Наиболее серьёзной проблемой в этом исследовании оказалось социально-педагогическое пренебрежение, которое в значительной степени определяется характеристиками семейной социализации подростков. В многих семьях нарушена коммуникация, в результате чего подростки ищут поддержку вне дома, а это ставит их в ситуацию риска.

В школьном и юношеском возрасте сверстники превращаются в дополнительные источники поддержки, которые важны для психического здоровья подростков. Но определение друзей основными источниками поддержки показывает несостоятельность семьи как воспитательного фактора.

Выделение друзей и значимых других в качестве субъективно воспринимаемого источника социальной поддержки направляет нас к поиску адекватных моделей социально-педагогической поддержки, оказываемой в Молодёжном консультативном центре интенсивной социально-педагогической поддержки. Эта поддержка должна осуществляться в доверительных разговорах, групповой деятельности, спортивных занятиях и развлечениях, основывающихся на доверии, эмпатии и взаимопонимании.

Подростки в любом возрасте нуждаются в присутствии надёжных, заботящихся о них лицах. Когда семья не выполняет эти свои функции, вмешиваются специалисты, которые помогают молодым людям найти правильный путь для своей реализации.

Литература

1. Lobburri P. The influence of organizational and social support on turnover intention in collectivist contexts. *Journal of Applied Business Research*. 2012. #28(1). Pp. 93-104. doi: 10.19030/jabr.v28i1.6687.
2. Okun, M. A., &Lockwood, C. M. Does level of assessment moderate the relation between social support and social negativity? A meta-analysis. *Basic and Applied Social Psychology*. 2003. #25(1). Pp. 15-35. doi: 10.1207/S15324834BASP2501_2.
3. Klineberg E, Clark C, Bhui K, et al. Social support, ethnicity and mental health in adolescents. *Social Psychiatry Psychiatr Epidemiol*, 2006. #41. Pp. 755–760.

4. Sozialgesetzbuch (SGB VIII) Achtes Buch Kinder – und Jugendhilfe Sozialgesetzbuch (SGB VIII) Achtes Buch Kinder – und Jugendhilfe Stand: Neugefasst durch Bek. v. 11.9.2012 I 2022; Zuletzt geändert durch Art. 36 G v. 12.12.2019 I 2652. URL: <https://www.sozialgesetzbuch-sgb.de/sgbviii/1.html> (дата обращения: 20.04.2020).
5. Stand: Neugefasst durch Bek. v. 11.9.2012 I 2022; Zuletzt geändert durch Art. 36 G v. 12.12.2019 I 2652. URL: <https://www.sozialgesetzbuch-sgb.de/sgbviii/1.html> (дата обращения: 20.04.2020).
6. Zimet G. D., Dahlem N. W., Zimet S. G., Farley G. K. The Multidimensional Scale of Perceived Social Support. *Journal of Personality Assessment*. 1988. #52. Pp. 30-41.
7. *Multidimensional Scale of Perceived Social Support (MSPSS)*. URL: from <https://www.psychshelves.com/psytests/mspss> (дата обращения: 22 05.2020).
8. *Multidimensional Scale of Perceived Social Support (MSPSS)*. URL: <https://www.psychshelves.com/psytests/mspss> (дата обращения: 22 05.2020).

References

1. Lobburi, P. (2012). The influence of organizational and social support on turnover intention in collectivist contexts. *Journal of Applied Business Research*, 28(1), 93-104. doi: 10.19030/jabr.v28i1.6687 (eng).
2. Okun, M. A., & Lockwood, C. M. (2003). Does level of assessment moderate the relation between social support and social negativity? A meta-analysis. *Basic and Applied Social Psychology*, 25(1), 15-35. doi: 10.1207/S15324834BASP2501_2 (eng).
3. Klineberg, E, Clark, C, Bhui, K, et al. (2006). Social support, ethnicity and mental health in adolescents. *Soc Psychiatry Psychiatr Epidemiol*, 41, 755–760 (eng).
4. Sozialgesetzbuch (SGB VIII) Achtes Buch Kinder – und Jugendhilfe Sozialgesetzbuch (SGB VIII) Achtes Buch Kinder – und Jugendhilfe Stand: Neugefasst durch Bek. v. 11.9.2012 I 2022; Zuletzt geändert durch Art. 36 G v. 12.12.2019 I 2652. Retrieved from <https://www.sozialgesetzbuch-sgb.de/sgbviii/1.html> (date of appeal: 20.04.2020) (eng).
5. Stand: Neugefasst durch Bek. v. 11.9.2012 I 2022; Zuletzt geändert durch Art. 36 G v. 12.12.2019 I 2652. Retrieved from <https://www.sozialgesetzbuch-sgb.de/sgbviii/1.html> (date of appeal: 20.04.2020) (eng).
6. Zimet, G. D. , Dahlem, N. W., Zimet, S. G., & Farley, G. K. (1988). The Multidimensional Scale of Perceived Social Support. *Journal of Personality Assessment*, 52, 30-41 (eng).
7. *Multidimensional Scale of Perceived Social Support (MSPSS)*. Retrieved <https://www.psychshelves.com/psytests/mspss> (date of appeal: 22 05.2020) (eng).
8. *Multidimensional Scale of Perceived Social Support (MSPSS)*. Retrieved from <https://www.psychshelves.com/psytests/mspss> (date of appeal: 22 05.2020) (eng).

СОЦІАЛЬНО-ПЕДАГОГІЧНА ПІДТРИМКА ПІДЛІТКІВ З УРАЗЛИВИХ ГРУП

С. О. Іванов

Проблеми, пов'язані з соціально-педагогічною підтримкою підлітків з уразливих груп, є актуальними з двох причин: все більше підлітків зазнають різні кризи в процесі свого росту і соціалізації, а в той же час недостатньо досліджень, які показують ефективні моделі для досягнення успішної соціалізації та інтеграції молодих людей в суспільне життя. У цьому контексті розгляд питань, пов'язаних з цією темою, має як теоретичне, так і практичне значення.

Для того, щоб соціально-педагогічна підтримка була ефективною, вона повинна сприйматися позитивно і здійснюватися з джерела, якому молода людина довіряє. Це визначає мету цього дослідження – вивчити і проаналізувати сприйняту соціально-педагогічну підтримку підлітків з уразливих груп.

*Дослідження проведено в Молодіжному консультативному центрі для інтенсивної соціально-педагогічної підтримки дітей і підлітків. Цей центр діє як кліринговий будинок в області молодіжної професійної допомоги та здійснює спеціалізовані соціальні послуги для забезпечення найкращої можливої підтримки молоді. В якості дослідницького інструменту використана Багатофакторна шкала сприйняття соціальної підтримки *Multidimensional Scale of Perceived Social Support (MSPSS)*.*

Результати дослідження підкреслюють проблеми сім'ї як джерела соціальної підтримки. Навпаки, молоді люди сприймають підтримку своїх друзів і професіоналів, які працюють з ними в центрі. Особливу увагу також вони приділяють романтичному партнерові, якщо такий є.

Виділення друзів і значущих інших як суб'єктивно сприйманого джерела соціальної підтримки спрямовує нас до пошуку адекватних моделей соціально-педагогічної підтримки, що надається в Молодіжному консультативному центрі інтенсивної соціально-педагогічної підтримки. Цю підтримку слід здійснювати в довірчих розмовах, груповій діяльності, спортивних заняттях і розвагах, що ґрунтуються на довірі, емпатії та взаєморозумінні.

Ключові слова: соціально-педагогічна підтримка, підлітки з уразливих груп.

SOCIO-PEDAGOGICAL SUPPORT OF ADOLESCENTS FROM VULNERABLE GROUPS

S. A. Ivanov

The problems connected with socio-pedagogical support of adolescent from vulnerable groups are actual because of two reasons: more and more adolescent undergo different kind of crises in the process of their own growth and socialization and at the same time, the researches, which shows effective models for achieving, successfully socialization and integration to young people agent social life are insufficient. At this

context the examination of questions are connected with this research, have theoretical and practical mean.

To be effective the socio-pedagogical support has to be positive perceived and to be carry out from those that the teenager has trust. That determines the aim of the present research, to analyze and study the perceived the socio-pedagogical support of adolescent from vulnerable groups.

The research has been conducted in Consulting center of young people for intensive socio-pedagogical support to children and teenagers. The center work as a professional Clearing house in the area at youth professional help, and implement social specialized services for provision the best support to youth.

Multidimensional Scale of Perceived Social Support (MSPSS) has been used as a research instrument.

The results of research stand out the problems in the family like source of social support. In contrast, of this the young people perceive support from their own friends and from professionals, which work for them in the centre. They separate the special place to the romantic partner, if she or he exist.

The highlighting of friends and the significant others like subjectively perceive source of social support directs us four founding adequate models for socio-pedagogical support that have to be used in Consulting center of young people for intensive socio-pedagogical support. This support should be implemented in group activities, confidential conversations, sports, entertainment based by trust, empathy and mutual understanding.

Key words: *Socio-pedagogical support, adolescents from vulnerable groups.*

Иванов Стоян Олександров – докторант, педагогічний факультет, департамент соціальної діяльності, Пловдивський університет ім. Паїсія Хилендарського (м. Пловдив, Республіка Болгарія). E-mail: sivanov1979@abv.bg

Иванов Стоян Александров – докторант, педагогический факультет, департамент социальной деятельности, Пловдивский университет им. Паисия Хилендарского (г. Пловдив, Република Болгария). E-mail: sivanov1979@abv.bg

Ivanov Stoyan Aleksandrov – PhD student, Plovdiv University "Paisii Hilendarski", Faculty of Education, Department of Social activities (Plovdiv, Republic of Bulgaria). E-mail sivanov1979@abv.bg