

УДК 332.1  
AGRIS E11

<https://doi.org/10.33619/2414-2948/40/17>

## АНАЛИЗ РАЗВИТИЯ СЕЛЬСКОГО ХОЗЯЙСТВА В ЦФО И ОПРЕДЕЛЕНИЕ ОСНОВНЫХ ПРОБЛЕМ РАЗВИТИЯ

©Ловкова Е. С., SPIN-код: 9959-4580, ORCID: 0000-0002-9801-8860, канд. экон. наук, Владимирский государственный университет, г. Владимир, Россия, [nikishinaes@yandex.ru](mailto:nikishinaes@yandex.ru)  
©Кашицына Т. Н., SPIN-код: 8890-4863, канд. экон. наук, Владимирский государственный университет, г. Владимир, Россия, [kashicina@yandex.ru](mailto:kashicina@yandex.ru)

## ANALYSIS OF THE DEVELOPMENT OF AGRICULTURE IN THE CENTRAL FEDERAL DISTRICT AND DETERMINATION OF THE MAIN PROBLEMS

©Lovkova E., SPIN-9959-4580, ORCID: 0000-0002-9801-8860, Ph.D., Vladimir State University, Vladimir, Russia, [nikishinaes@yandex.ru](mailto:nikishinaes@yandex.ru)  
©Kashitsina T., SPIN-8890-4863, Ph.D., Vladimir State University, Vladimir, Russia, [kashicina@yandex.ru](mailto:kashicina@yandex.ru)

*Аннотация.* В статье представлен анализ развития сельского хозяйства в Центральном федеральном округе РФ. Результаты анализа могут быть использованы в процессах разработки и реализации стратегии развития сельского хозяйства. Выявлены основные проблемы тормозящие развитие АПК. Предложены основные факторы развития сельского хозяйства, способствующие повышению конкурентоспособности производства и выхода отечественной продукции на мировой рынок.

*Abstract.* The article presents an analysis of the development of agriculture in the Central Federal District of the Russian Federation. The results of the analysis can be used in the development and implementation of agricultural development strategy. The main problems hindering the development of agro-industrial complex are revealed. The main factors of development of agriculture contributing to the competitiveness of production and output of domestic products on the world market are proposed.

*Ключевые слова:* сельское хозяйство, регионы Центрального федерального округа, проблемы развития.

*Keywords:* agriculture, regions of the Central Federal district, development problems.

### Введение

Сельское хозяйство представляет собой сложную социально-экономическую систему. Экономический кризис, который охватил все отрасли экономики, существенно отразился и на сельском хозяйстве. Это привело к недостаточному государственному финансированию данного сектора, увеличению цены на электроэнергию и топливо, сельскохозяйственные машины и оборудование, минеральные удобрения и комбикорма. В результате это привело к снижению производства всех видов продукции сельского хозяйства: зерна, сахарной свеклы, льна, мяса, молока. Многие предприятия сельского хозяйства не смогли справиться с

ситуацией и оказались убыточными. Кризис повлек за собой снижение объемов инвестирования в сельское хозяйство, предприятия стали экономить на минеральных и органических удобрениях при посеве сельскохозяйственных культур, что непосредственно влияет на качество и количество урожайности. В разы уменьшился автопарк сельскохозяйственных предприятий, на место высокотехнологичных комбайнов, опять пришли «старые» трактора. В итоге нагрузка на технику увеличилась в 1,6 раза по сравнению с нормативом, а сроки посева и уборки урожая растянулись на более длительный срок [1, с. 5].

Сформировавшиеся диспропорции цен на продукцию сельского хозяйства и промышленности тормозят развитие рыночных механизмов в производстве сельскохозяйственной продукции. В настоящее время происходит утечка финансовых ресурсов из сельскохозяйственной отрасли в другие сектора экономики. Специалисты оценивают отток в стране в десятки миллиардов рублей.

#### *Материал и методы исследования*

Развитие сельского хозяйства является важнейшей отраслью экономики страны, которая производит жизненно необходимую для человека продукцию, а также является «локомотивом», влияющим на экономическое развитие страны. Высокая доля аграрного сектора в ВВП страны, говорит о том, что страна быстро развивается, но при этом еще отстает в промышленном отношении, например, на 2017 г. в Либерии сельское хозяйство в ВВП составляет 34,2% от общего объема, в Эфиопии — 34,12%, в Гвинеи–Бисау — 49,15% (Рисунок 1).

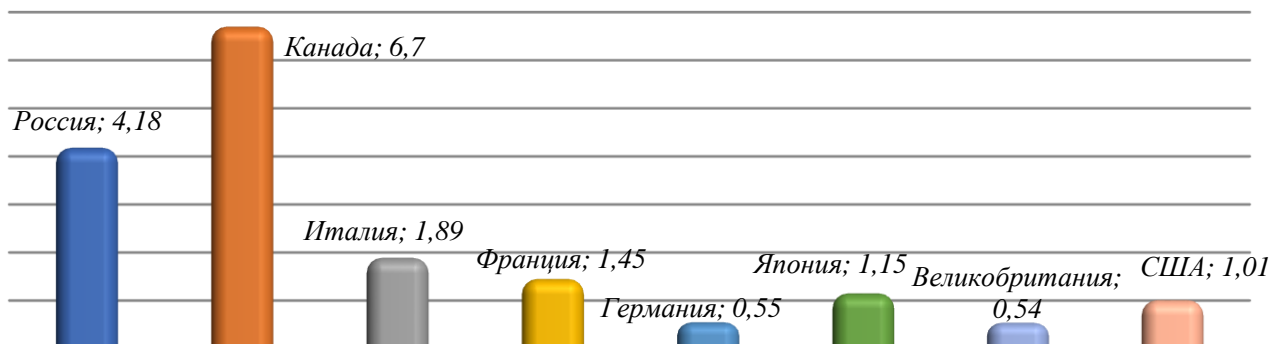


Рисунок 1. Доля сельского хозяйства в структуре ВВП на 2016 г., в %.

Доля аграрного сектора в ВВП экономически развитых государств составляет несколько процентов. Эти страны не испытывают проблем с продовольственными продуктами, за счет современных технологии и инноваций, которые активно применяются ими в сельском хозяйстве позволяют получать высокие результаты при относительно небольших затратах.

Центральный федеральный округ является одним из ведущих сельскохозяйственных округов России (Рисунок 2). Развитию высокоинтенсивного сельского хозяйства поспособствовали, прежде всего, благоприятные природно-климатические условия. Главными преимуществами ЦФО являются крупные рынки сбыта (в нем проживает 39 млн чел. — почти 1/3 населения страны), высокоурожайные черноземы, хорошее транспортное сообщение, сосредоточение инновационных институтов.



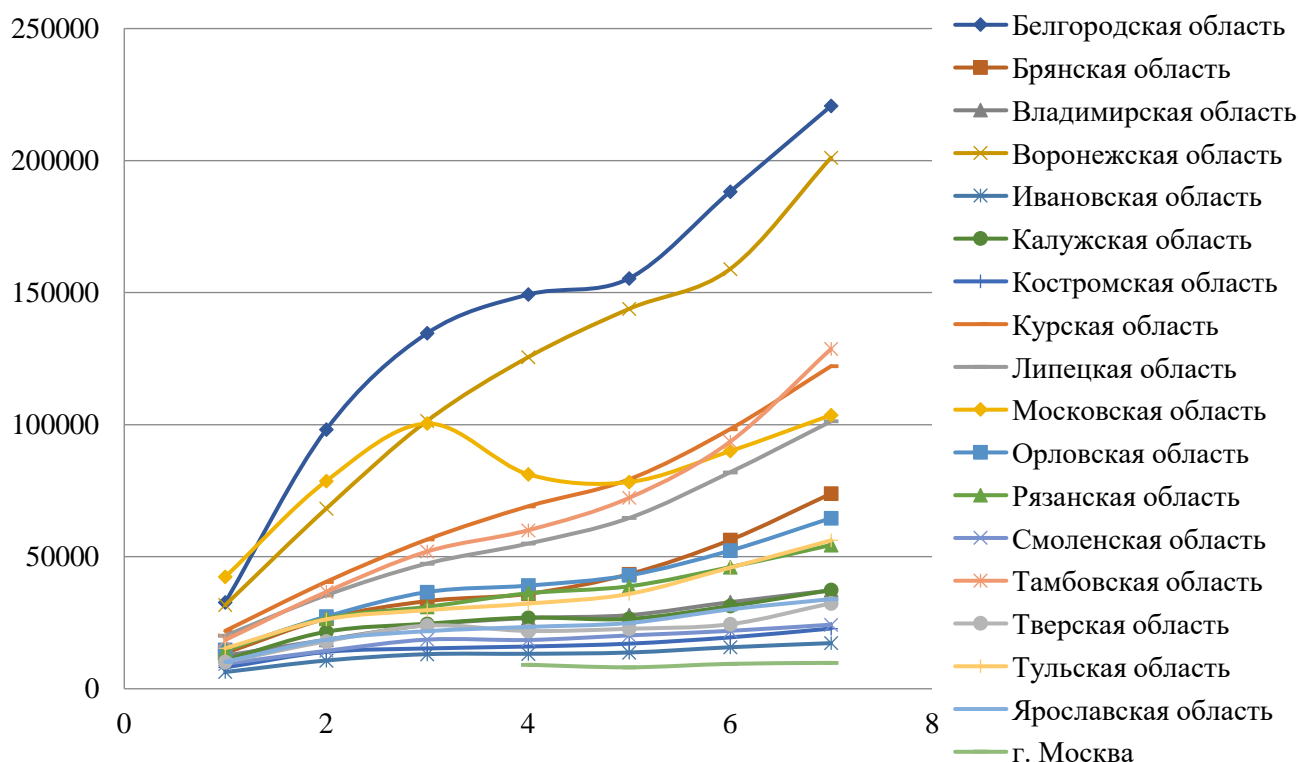


Рисунок 4. Динамика роста производства сельско–хозяйственной продукции по регионам ЦФО за 2005–2015 гг., (в хозяйствах всех категорий; в фактически действовавших ценах; млн руб.).

Лидерами ЦФО в сельскохозяйственной отрасли на протяжении 10 лет являются Белгородская область (третье место в рейтинге по РФ), Воронежская область (пятое место), Тамбовская область (11 место), Курская область (12 место), Московская область (15 место) и Липецкая область (16 место).

На долю федерального округа приходится 43,1% валового сбора льноволокна, 47,7% сбора сахарной свеклы, 33% валового сбора картофеля, 17,2% валового сбора зерна, 15,2% сбора семян подсолнечника, 23,3% сбора овощей, 28,4% производства молока, 21% производства мяса.

Основные посевы пшеницы приходятся на черноземные области округа — Орловскую, Тульскую, Рязанскую, Липецкую, Белгородскую, Воронежскую и Тамбовскую области. На Центральное Черноземье приходится и основная часть посевов крупяных культур. Так, в засушливых районах юго–востока выращивают просо, а в западных с достаточным количеством поступающей влаги — гречиху.

При рассмотрении Рисунок 5 и Рисунок 6 можно увидеть отсутствие закономерности «чем больше посевная площадь — тем больше урожайность». Воронежская область на протяжении всего периода имеет большую посевную площадь зерновых и зернобобовых культур, в динамике видно, что эта площадь постоянно увеличивается, но при этом урожайность достаточно низкая (область на 6 месте по ЦФО). А вот Белгородская область напротив является лидером ЦФО по урожайности в данном сегменте, при том, что ее посевная площадь в два раза меньше (790,8 тыс га), чем у Воронежской области (1453,6 тыс га). Данное, несоответствие говорит о том, что на современном этапе развития экономики уже не действуют традиционные технологии «чем больше посадил — тем больше урожай», на место им пришли новые инновационные технологии посева, обработки и сбора урожая, селекционные разработки ученых [2].

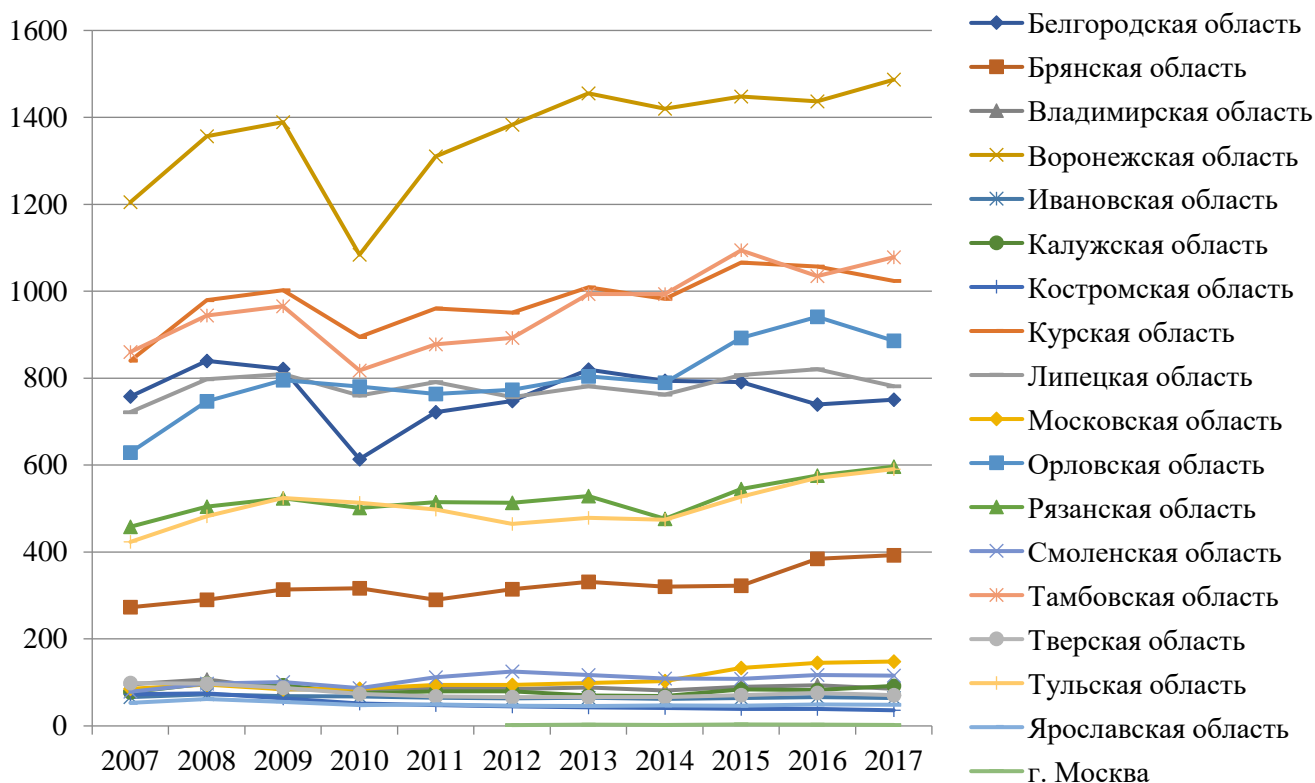


Рисунок 5. Динамика посевных площадей зерновых и зернобобовых культур (в хозяйствах всех категорий, тыс гектар) регионов ЦФО за 2007–2017 гг.

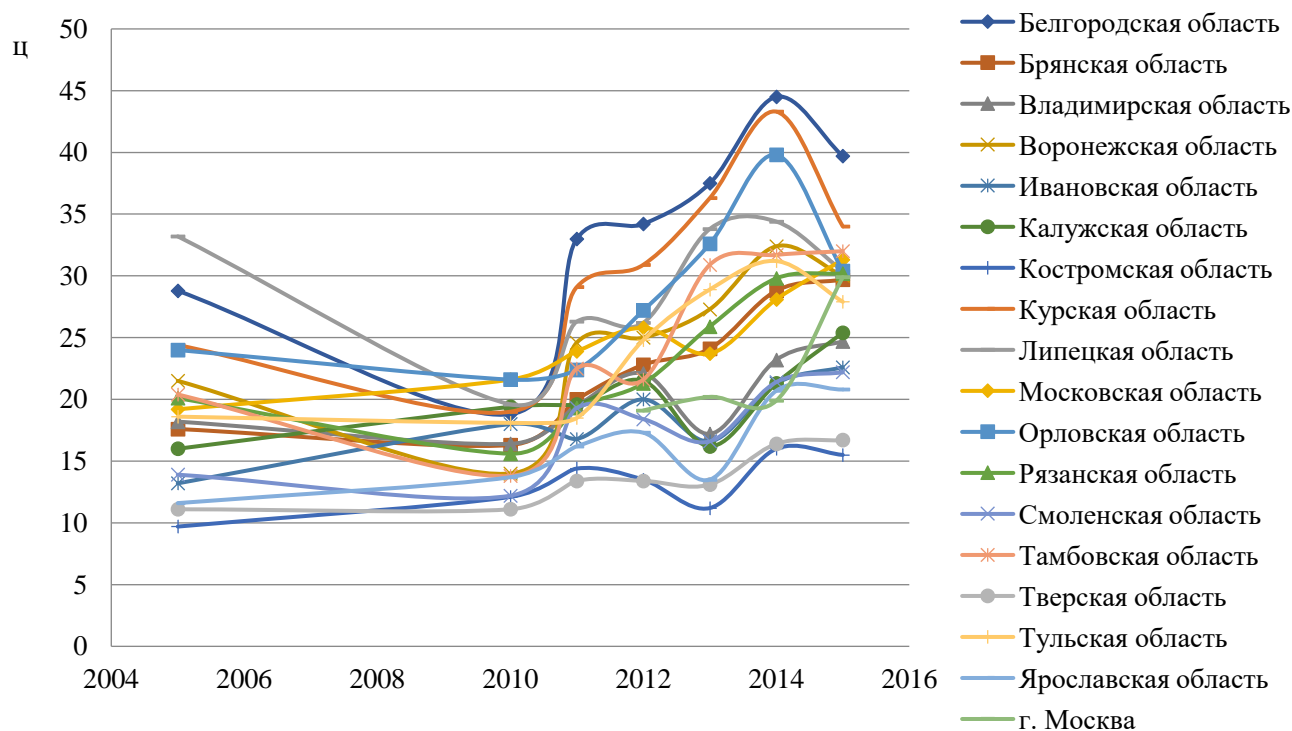


Рисунок 6. Динамика урожайности зерновых и зернобобовых культур (в хозяйствах всех категорий, центнеров с 1 га убранный площади) регионов ЦФО за 2005–2015 гг.

Животноводство ЦФО представлено следующими направлениями: молочно–мясное, свиноводство и птицеводство. В регионах округа сформировались и развиваются крупные животноводческие комплексы, птицефабрики.

Рассматривая данные Рисунка 7, можно увидеть, что производство скота и птицы на убой в разрезе 10 лет увеличилось в целом по округу в 3 раза, в некоторых областях еще больше (Белгородской — 6 раз, Брянской — 5 раз, Курской — 4,5 раза, Тамбовской — 4 раза). Однако если рассмотреть данный сегмент сельского хозяйства более укрупненно, за 5 лет (2010–2015 гг.) можно увидеть, что прирост производительности снижается, в общем, по округу он составляет 64%. В округе присутствуют и регионы с отрицательной тенденцией развития производства, это: Тульская область 20% снижения, Рязанская область — 10%, Костромская область — 35% и Ивановская область — 8%.

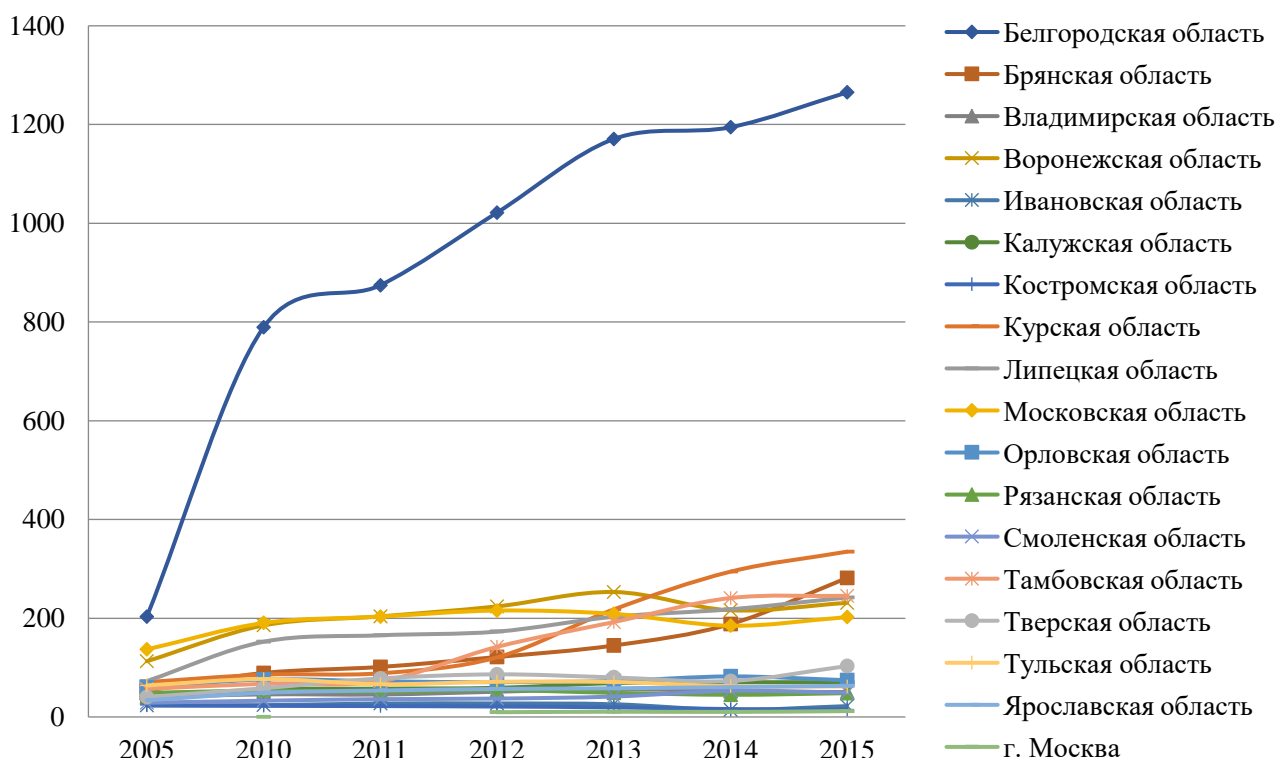


Рисунок 7. Производство скота и птицы на убой (в убойном весе), (в хозяйствах всех категорий; тыс т).

### Результаты и обсуждение

Для эффективного развития животноводства необходима рациональная организация кормовой базы. В ЦФО выращивается большой объем зерновых и технических культур, имеются отходы промышленности пищевого сектора и производства витаминов, однако промышленность комбикормов имеет недостаточное развитие [3, с. 8].

Сельскохозяйственные производственные мощности по объемам не соответствуют производству продукции. Предприятие характеризуется низким техническим уровнем оборудования, высокой доли участия ручного труда, слабо развитой инфраструктурой, практически полным отсутствием инновационных технологий. Вклад инновационной продукции в развитие российского сельского хозяйства невысок: ее удельный вес в общем объеме отгруженных товаров, выполненных работ, услуг составил лишь 1,4% (в промышленном производстве — 8,4%). В ряде европейских стран около десятой части продукции сельскохозяйственных предприятий относится к категории «инновационной» (Испания — 12,7%; Дания — 11,6%; Нидерланды — 9,2%).

Максимальное значение уровня инновационной активности в сельском хозяйстве зафиксировано в сфере животноводства (3,9%) и растениеводства (3,7%). Масштабы

инновационных процессов в других аграрных отраслях незначительны и не оказывают существенного влияния на общие тенденции.

Регионы ЦФО обеспечивают себя в результате собственного производства товарами следующих категорий: «мясо и мясопродукты» и «картофель», остаются в дефиците — «овощи и бахчевые культуры» «яйца» и, особенно, «молоко и молочные продукты».

Как приведено выше, регионы ЦФО сильно различаются по уровню и темпам развития сельского хозяйства и производства продукции питания. В современной экономике необходимо использование инструмента продовольственных балансов, которое позволяет быстро и наглядно производить оценку в регионах и определять какие более перспективные направления сельского хозяйства необходимо развивать. Данный инструмент управления поможет более прозрачно и системно подходить к управлению и развитию сельского хозяйства, позволяя выделить приоритетные направления развития, как для крупного бизнеса, так и для мелких фермеров, при максимально возможном использовании преимуществ своих регионов.

### *Заключение (Выводы)*

Основными проблемами агропромышленного комплекса многие годы остаются следующие (проблемы перечислены в порядке приоритетности):

1. Недостаточность государственной поддержки и финансирования;
2. Нехватка квалифицированных кадров;
3. Несовершенство государственного регулирования отрасли;
4. Высокая стоимость энергетических ресурсов;
5. Недостаточная платежеспособность населения;
6. Недостаточная гибкость налоговой системы применительно к особенностям сельского хозяйства;
7. Геополитические риски (санкции, продовольственные эмбарго и др.);
8. Недостаточное проникновение высоких технологий;
9. Риск изменения цены на отраслевые биржевые товары;
10. Дефицит мощностей и производственно-технического потенциала;
11. Непривлекательность российского сельского хозяйства для внешних инвесторов;
12. Валютные риски;
13. Коррупция;
14. Недостаточная оптимизация логистических процессов;

Для повышения конкурентоспособности сельского хозяйства на мировом рынке предлагаются следующие направления развития:

- Стабильность законодательной и регулятивной политики;
- Модернизация энергетической инфраструктуры;
- Сокращение затрат;
- Технологизация;
- Государственная поддержка;
- Эффективная логистика;
- Доступность источников финансирования;
- Снижение административных барьеров.

Для повышения конкурентоспособности сельского хозяйства на внутреннем рынке предлагаются следующие направления развития:

- Сокращение затрат;
- Повышение квалификации сотрудников;

- Повышение спроса на сельскохозяйственную продукцию внутри страны;
- Технологизация;
- Ввод новых мощностей;
- Доступность источников финансирования;
- Эффективность логистики;
- Снижение административных барьеров.

Обеспечение экономического роста в сельском хозяйстве невозможно без эффективной работы в данных направлениях, что требует максимальной оптимизации использования ограниченных финансовых, инвестиционных, материально-технических ресурсов.

*Источники:*

- (1). The Global Economy. Режим доступа: <https://clck.ru/FKsab> (дата обращения 18.12.2018).
- (2). Агропромышленный комплекс России в 2016 г. Режим доступа: <https://clck.ru/FKsaj> (дата обращения 18.12.2018).
- (3). Затраты на науку в России и ведущих странах мира. Росстат; базы данных ОЭСР (OECD.Stat) Режим доступа: <https://clck.ru/FKsb9>, ЮНЕСКО <http://data.uis.unesco.org>, Евростата <https://clck.ru/FKsbP>. (дата обращения 18.12.2018).
- (4). Постановление Правительства РФ от 8 декабря 2011 г. №2227-р «О стратегии инновационного развития РФ на период до 2020 г.». Режим доступа: <https://clck.ru/FKsbY> (дата обращения 18.12.2018).
- (5). Стратегия инновационного развития России на период до 2020 г. Режим доступа: <https://clck.ru/FKsbx> (дата обращения 18.12.2018).

*Список литературы:*

1. Толмачев А. В., Папахян И. А., Лисовская Р. Н. Импортзамещение как переход к экспортному ориентированию АПК // Политематический сетевой электронный научный журнал Кубанского государственного аграрного университета. 2015. №111 (07). С. 1-19.
2. Миндели Л. Э., Зиновьева И. В., Постникова И. Е., Захарьев В. В. Инновации в России. Аналитико-статистический сборник. М.: Наука, 2006. 256 с.
3. Смирнов В. В., Толмачев А. В. Возможности регионального сельского хозяйства в импортозамещении // Научный журнал КубГау. 2017. №131 (07) С. 232-246.

*References:*

1. Tolmachev, A. V., Papagian, I. A., & Lisovskaya, R. N. (2015). Import substitution as a transition to export orientation of APK. *Polythematic online scientific journal of Kuban State Agrarian University*, 111(07), 1-19. (in Russian).
2. Mindeli, L. E., Zinovyeva, I. V., Postnikova, I. E., & Zakharyev, V. V. (2006). *Innovatsii v Rossii. Analitiko-statisticheskii sbornik*. Moscow, Nauka, 256.
3. Smirnov, V. V., & Tolmachev, A. V. (2017). Opportunities of regional agriculture in import substitution. *Scientific journal of Kubgau*, 131(07). 232-246.

*Работа поступила  
в редакцию 14.02.2019 г.*

*Принята к публикации  
18.02.2019 г.*



*Ссылка для цитирования:*

Ловкова Е. С., Кашицына Т. Н. Анализ развития сельского хозяйства в ЦФО и определение основных проблем развития // Бюллетень науки и практики. 2019. Т. 5. №3. С. 135-143. <https://doi.org/10.33619/2414-2948/40/17>.

*Cite as (APA):*

Lovkova, E., & Kashitsina, T. (2019). Analysis of the development of agriculture in the Central Federal District and determination of the main problems. *Bulletin of Science and Practice*, 5(3), 135-143. <https://doi.org/10.33619/2414-2948/40/17>. (in Russian).