

# Türkiye’de Yükseköğretimde Nicel Cinsiyet Açığındaki Değişimin Olası Nedenleri ve Etkileri

## Possible Causes and Effects of the Changes in Quantitative Gender Gap in Turkish Higher Education

Zeki Can SESKİR

### ÖZ

Bu çalışmada 1995-1996 ve 2012-2013 öğretim yılları arasındaki öğrencilerin lisans, yüksek lisans ve doktora düzeylerinde yükseköğretime katılım ve terk oranları cinsiyet faktörü üzerinden incelenmiştir. Çalışmanın sonucunda, lisans düzeyinde katılımda nicel cinsiyet açığının incelenen seneler içinde kapandığı gözlemlenmiştir. Lisansüstü eğitimde ise cinsiyet açığının daralmasına rağmen halen varlığını sürdürdüğü gözlenmiştir. Ayrıca yükseköğretimin her aşamasında kadın öğrencilerin erkek öğrencilere göre terk oranlarının daha düşük olduğu ortaya konmuş ve bu durumun Türkiye geneli işgücüne katılımın cinsiyet ve eğitim durumuna göre bir karşılaştırması yapılmıştır. Türkiye geneli verilerde yükseköğretime katılımın erkek ve kadın öğrenciler için getirdiği istatistiksel farklılıklara vurgu yapılarak terk düzeyindeki orantısızlığın olası nedenleri tartışılmıştır. Son olarak ise Türkiye sınırları içerisinde lisansüstü eğitimdeki cinsiyet açığı, lisans ve lisansüstü eğitim veren birimler ve araştırma merkezlerindeki kadrolu öğretim elemanlarındaki cinsiyet oranları üzerinden tartışılmıştır.

**Anahtar Sözcükler:** Cinsiyet açığı, Katılım oranları, Terk oranları, İşgücüne katılım, Kadın akademisyen sayısındaki değişim

### ABSTRACT

In this study the participation and drop-out ratios in undergraduate, master and doctorate levels of higher education between the years 1995-1996 and 2012-2013 have been examined with respect to gender. As a result of the study it has been observed that the quantitative ‘gender gap’ has vanished in years for the undergraduate level. However it is discovered that although quantitative gender gap has been narrowed it persists in graduate level. In addition, it has been shown that female students have lower drop-out rates than male students in every level of higher education and a comparison between the drop-out rates and participation to labor force with respect to gender and education in Turkey has been carried out. A possible reason for the difference in drop-out ratios for women and men is discussed with using Turkey wide statistics of participation in higher education. Finally, the ‘gender gap’ in graduate level for Turkey is discussed with respect to the ratio of gender of teaching staff in undergraduate programs, graduate schools and centers for application and research.

**Keywords:** Gender gap, Participation ratios, Drop-out ratios, Labor force participation, Changes in the number of female academics

### GİRİŞ

Cinsiyet açığı kavramı 1980’lerde literatüre girmiştir (Abzug, 1984; Wright, 1991). O günden bu yana bu kavram kendine eğitim bilimleri, iktisat ve elbette kadın ve toplumsal cinsiyet çalışmalarında yer bulmuştur. Genel kullanımları itibarıyla cinsiyet açığı kavramı kadınlar ve erkekler arasındaki toplumsal, kültürel, entelektüel, siyasal veya ekonomik erişim ve tutum

farklarını dile getirmek için geliştirilmiş bir kavramdır. Fizyolojik farklılıklardan basit olarak takip edilemeyecek bu tür alanlardaki cinsiyet temelli ayırım ve ayrımcılığın boyutlarına dair yapılan çalışmalar sayesinde kavram literatürde kendisine iktisattan sosyolojiye geniş bir kullanım alanı bulmuştur. Bu çalışmada cinsiyet açığı kavramı nicel bir olgu olarak ele alınmış olup, 2006 yılından itibaren Dünya Ekonomik Forumu tarafından

Zeki Can SESKİR (✉)

ORCID ID: 0000-0001-6779-8676

Orta Doğu Teknik Üniversitesi, Fen Edebiyat Fakültesi, Fizik Bölümü, Ankara, Türkiye  
Middle East Technical University, Faculty of Arts and Science, Department of Physics, Ankara, Turkey  
zeskir@metu.edu.tr

Geliş Tarihi/Received : 29.08.2016

Kabul Tarihi/Accepted : 08.12.2016

düzenli olarak yayınlanan Küresel Cinsiyet Ayrımı Raporu'nda kine benzer bir yaklaşım takip edilmiştir (Hausmann, Tyson, & Zahidi 2006). Yazarlar kendi cinsiyet açığı indeksi kavramlarının diğer cinsiyet temelli indekslere göre üç temel farkını vurgulamışlardır. İlk sırada cinsiyet açığının bir ülkedeki kaynakların düzeyini değil, ancak var olan kaynaklara erişimin cinsiyet ile olan ilişkisini ölçtüğünü belirtmişlerdir. İkinci olarak bu yöntem ile ortaya konulan sayıların, ülkelere özel politikaları içermeyecekleri için daha rahat ülkeler arası karşılaştırma yapılmasına olanak sunacağını vurgulamışlardır. Üçüncü olarak ise cinsiyet açığı kavramının kadınları toplumda güçlendirmeye yönelik bir araçtan ziyade cinsiyet eşitliği aracı olarak geliştirildiğini ve kadınların lehine açığın olduğu kategorilerden de bahsedilebileceğini dile getirmişlerdir. Ancak raporda cinsiyet açığı indekslemesi kadın ve erkek katılım oranlarını birbirine bölerek açığı bu sayının 1'e olan uzaklığı üzerinden ele almıştır. Bu çalışmada katılım ve terk oranları sayısal olarak ele alınmıştır, bu oranların indekslenmiş halleri için söz konusu raporun Türkiye bölümüne bakılabilir.

1990'lı yıllardan beri akademik literatürde dile getirilen bir olgu olarak, gelişmiş ülkelerde kadınların yükseköğretime katılımı ve devamlılığı erkeklerle göre daha yüksektir. Bazı araştırmacılar bu durum kadınların işgücüne katılabilme için yükseköğretime tamamlamış olmasının sağladığı avantaja bağlamıştır (Wright, 1991; Dwyer, Hodson & McCloud, 2013). Erkekler için lise sonrası eğitime devam etmemenin veya yükseköğretime terk etmenin getirdiği dezavantajların eğitimin aynı düzeyindeki bir kadına göre çok daha düşük olduğuna vurgu yapılmıştır. Söz konusu dezavantaj farkının Türkiye için de ciddi bir geçerliliğe sahip olduğu Türkiye İstatistik Kurumu (TÜİK) verilerinden kadınların ve erkeklerin işgücüne katılım oranları ile eğitim düzeylerinin karşılaştırılması sonucu çeşitli kaynaklarca ortaya konulmuştur (Ceritoğlu & Eren, 2015; TÜİK, 2013).

Bu çalışmada 1995-1996 ve 2012-2013 öğretim yılları arasındaki, Öğrenci Seçme ve Yerleştirme Merkezi (ÖSYM)'nin açığı erişime sunduğu veriler kullanılarak Türkiye genelinde lisans, yüksek lisans ve doktora düzeyinde katılımdaki cinsiyet oranları incelenmiştir. Bu oranların katılım, terk ve işgücüne katılım mekanizmaları arasındaki bağlantı irdelenmiştir. Kadınların ekonomiye daha yüksek oranlarda ve kalifiye işgücü olarak katılmalarının özellikle kalkınma ve iktisadi büyüme alanında gerekliliği Türkiye'de yapılmış bazı çalışmalar üzerinden yeniden vurgulanmıştır. Ayrıca kadınların yükseköğretime yalnızca bir işgücüne katılım yöntemi olarak değil de, yükseköğretim seviyesinde araştırma ve öğretime katılım fırsatı olarak da kullandıkları iddia edilmiştir. Bu iddia bazı fen ve beşeri bilim bölümleri temelinde genişletilmiştir. Ayrıca ileride kadınların bilimsel aktiviteye katılımı üzerine yapılabilecek çalışmalara dair bazı öneriler getirilmiştir.

Bu çalışmanın amacı mevcut durumu tasvir etmekten ziyade 17 senelik bir veri havuzunu kullanarak iki temel konuda yorumda bulunmaktır. İlki bu 17 senelik süreçte kadınların yükseköğretime lisans düzeyinde erişimde erkek öğrencilere kıyasla daha eşit fırsatlara sahip olduklarını göstermektir. Ancak bunun yalnızca Türkiye'ye özel bir olgu olmadığını, küresel bir trend olduğunu da vurgulamak gerekmektedir. Yine de bu veriler

sayesinde Türkiye'nin söz konusu alanda küresel trendleri takip etmiş ve yükseköğretime erişim alanında nicel cinsiyet açığını kapatabilme yetisine sahip bir ülke olduğunu da gözden kaçırmamak gerekir.

İkinci konu ise kadınların yükseköğretime terk oranlarının erkek öğrencilere göre daha düşük olup olmadığını Türkiye özelinde incelemektir. Elbette her coğrafyanın kendi özel durumları olduğu aşıkardır ancak verilerin gösterdiği üzere genel bir istatistik alındığında bu olgunun Türkiye için de geçerli olduğu görülmektedir. Eldeki çalışmada bu olguya olası bir açıklama olarak, işgücüne katılım oranları ve cinsiyetler arasındaki ödül orantısızlığı olduğu öne sürülmüştür. Ancak herhangi bir toplumsal olgunun tek bir nedeni olmayacağı gibi bu durumun da yalnızca işgücüne katılıma indirgenmemesi gerektiğine vurgu yapılmıştır. Destekleyici bir faktör olarak ise yükseköğretim seviyesinde araştırma ve öğretime katılım öne sürülmüştür.

### YÖNTEM ve KISITLAR

Bu çalışmada temel olarak 1995-1996 ile 2012-2013 dönemleri arasında kalan ve ÖSYM tarafından tam erişime açılmış olan 17 senelik veriler cinsiyet faktörü üzerinden incelenmiştir. Veriler sunuldukları çevrimiçi platformdaki "pdf" formatından işlenebilir "xls" formatına manuel olarak geçirilmiştir. Gerek sayıların yüklenmeleri esnasında gerekse de işlenebilir formata geçirilmeleri esnasında oluşabilecek herhangi bir hatayı tespit edebilmek için iki aşamalı toplam kontrol hata düzeltme yöntemi kullanılmıştır. Veriler toplam sayı, kadın sayısı ve erkek sayısı şeklinde sunulmuştur, bu nedenle ilk aşamada her bir veri için kadın ile erkek sayısının toplamının verilen toplam sayıyla sistematik karşılaştırması yapılmıştır. İkinci olarak ise verilen toplam akademisyen sayılarındaki kadın ve erkek sayıları, profesör, doçent, araştırma görevlisi gibi alt başlıklarda ayrı ayrı verilen sayılar kadın ve erkek sayılarının toplamı ile karşılaştırılmıştır. Bu hata kontrolü sonucu sistemde sunulan ve bu çalışmaya aktarılmış herhangi bir sayısal veride tutarsızlık bulunmadığı görülmüştür.

Çalışmanın en temel kısıtlaması olarak verilerin 2013 yılında sona ermesi ele alınabilir, ayrıca dijitalleştirilmiş verilerin başlangıç tarihinin 1995 olması da bir diğer kısıt olarak değerlendirilmelidir. Daha geniş zaman dilimlerini kapsayan çalışmalar için dijital ortam verilerinden ziyade ÖSYM'nin arşiv kayıtlarının kullanılması ve yoğun emek gerekmektedir. Ancak, bu 17 senelik süreç aralığındaki veriler incelendiğinde çalışmanın içeriğine binaen eskiye yönelik daha geniş bir zaman aralığını taramanın, destekleyici faktör olarak etkili olabilecek olmasına karşın mevcut iddialara tarihsellik dışında yeni bir boyut getirebileceği şüphelidir.

Çalışmanın terk oranları hesaplamaları için basit bir toplam ve fark formülü uygulanmıştır. 17 senelik zaman diliminde bölüme yeni kayıt yaptırmış öğrenci sayıları toplandıktan sonra, bu toplamdan aynı zaman diliminin son yılındaki kayıtlı öğrenci sayısı ile ilk yılındaki toplam kayıtlı öğrenci sayısı arasındaki fark çıkarılmıştır. Elde edilen sayı, bölüme kayıt yaptırmış olup mezun olmamış ve de hâlâ kayıtlı bulunmayan öğrencilerin sayısını vermektedir. Aşağıdaki formülde 'y' yeni kayıtları, 'm' mezunları, 't' terk sayısını, 'N' ise kayıtlı öğrenci sayısını

göstermektedir. N simgesinin alt simgesi olan 2012-2013 ve 1995-1996 ise öğretim yıllarına işaret etmektedir. Yeni kayıt ve mezun olan öğrenci sayılarını hesaplarırken her sene için ayrı, kayıtlı öğrenci sayısındaki fark hesaplanırken ise son veriden ilk veriyi çıkartma yöntemi izlenmiştir. Bu formül ile erkek ve kadın öğrenciler için ayrı ayrı elde edilen terk sayıları, yine cinsiyet faktörü göz önüne alınarak mezun ve kayıtlı öğrenciler ile oranlanabilir, cinsiyete göre terk oranları bulunabilir.

$$t = \left[ \sum_{i=1995-1996}^{2012-2013} (y_i - m_i) \right] - (N_{2012-2013} - N_{1995-1996})$$

Bu kısım için ise önemli bir kısıt bulunmaktadır. Bu kısıt, eldeki hesabın, sayıya kayıtlı oldukları programdan mezun olamadan hayatını kaybetmiş öğrencileri de dahil etmesidir, ancak bu sayılara erişmek mümkün olmadığı için bu kısıtın varlığını kabul etmenin dışında giderilmesi için bir yöntem bulunamamıştır.

İşgücüne katılım oranlarına dair verilerde ise temel kaynak olarak TÜİK'in 'istatistiklerle kadın' raporları ve yine TÜİK'in 'hane halkı işgücü' istatistiklerinden diğer yazarlar (Cerioğlu & Eren 2015) tarafından hesaplanmış sayılar kullanılmaktadır. Bu sayıların TÜİK'in sitesinde sunulan ham veriler ile karşılaştırması yapıldığında hesaplanmış sayılar tutarlı görülmüştür ve oldukları gibi kabul edilmiştir. Hesaplamaya gerek duymasının sebebi ise TÜİK'in her eğitim seviyesi için, ilkökul altı, ilkökul, ikinci öğretim şeklinde sunduğu verilerin toparlanmış halde sunulmasından ve oranlama yaparken TÜİK'in sunduğu yüzdeler oranlara eşlik eden tam sayı değerlerinin toplanması ve yeniden yüzdeye vurulması gerekliliği olmuştur. Benzer veriler için T.C. Çalışma ve Sosyal Güvenlik Bakanlığı raporları da incelenebilir; ancak bu yöntemin her zaman bir güvenilirlik testi teşkil etmediği gözden kaçırılmamalıdır. Bakanlığın rapor-

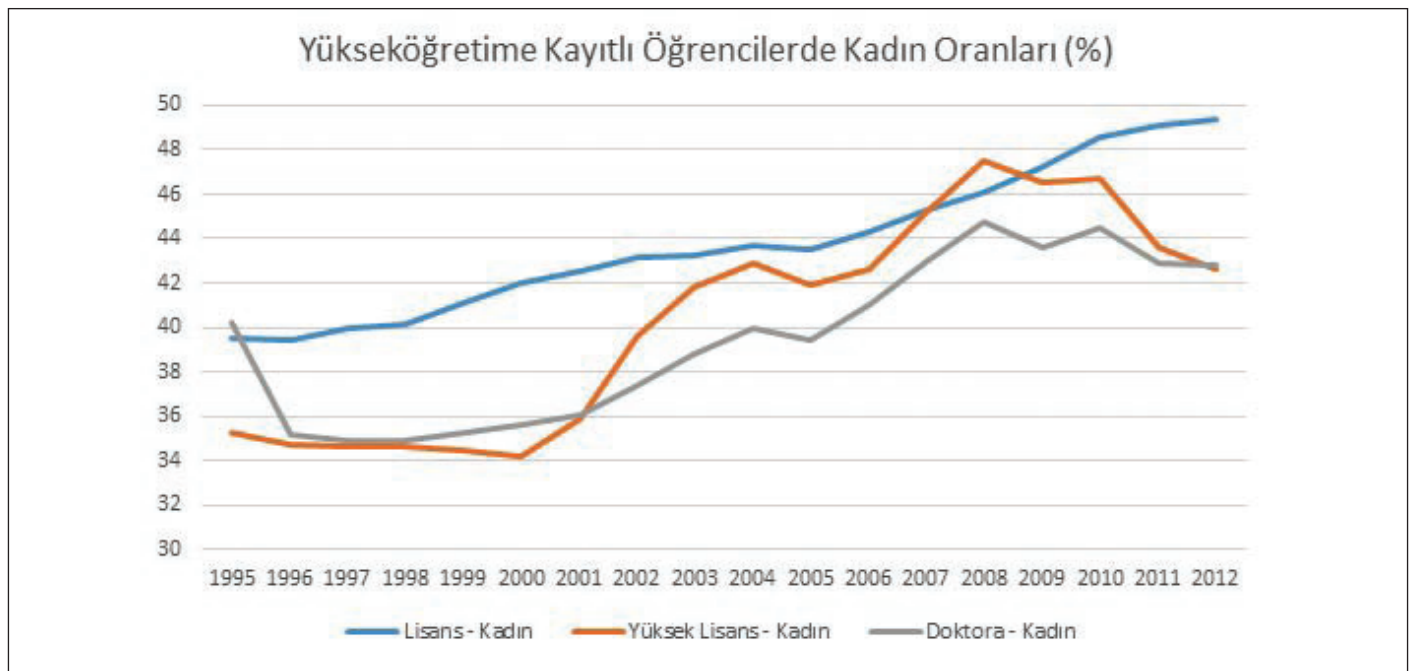
larında özgün veriler mi kullanıldığı yoksa TÜİK verilerine atf mı yapıldığı her zaman açıkça belirtilmediğinden ötürü verilerin tutarlılığının kaynak eşleşmesinden kaynaklanabileceği göz önünde bulundurulmalıdır.

## VERİLER ve BULGULAR

Öncelikli olarak kadın öğrencilerde yeni kayıt, kayıtlı öğrenci ve bırakma oranları ÖSYM'nin 1995-1996 ile 2012-2013 yılları arasında yayımlanan yıllık Yükseköğretim İstatistikleri Kitabı serisindeki 'öğretim alanlarına göre lisans düzeyindeki öğrenci sayıları' ve 'öğretim alanlarına göre lisansüstü öğrenci sayıları' kullanılarak hazırlanmıştır. Bu sayılara Anadolu Üniversitesi Açık Öğretim ve Batı Avrupa programlarındaki öğrenciler dâhil edilmemiştir. İşgücüne katılım oranları için TÜİK kaynaklı veriler, tüm araştırmacılar içindeki kadın oranı içinse Ekonomik İşbirliği ve Kalkınma Örgütü ("Organisation for Economic CoOperation and Development-OECD") bilgileri dikkate alınmıştır.

### Türkiye Geneli Öğrenci Sayılarıyla Yükseköğretime Kadın Katılım Oranları

Şekil 1'de gösterildiği üzere ele alınan 17 senelik süreçte lisans düzeyinde kayıtlı öğrencilerde kadın oranları kesintisiz, yüksek lisans ve doktora düzeylerinde ise dalgalanmalara rağmen genel olarak yükselmişlerdir. Grafikte görülebileceği üzere 2008-2009 arasında kadın katılım oranlarının yüksek lisans ve doktora düzeylerinde bir düşüş yaşanmıştır. Bu düşüş muhtemelen 2008 yılında geçen YÖK genel affı ile alakalı gözükmektedir (Resmî Gazete, 2008). Özellikle de 2008 affının 1995 yılından sonraki süreci kapsıyor olması eldeki veri setinin 1995-2008 yılları arasında çeşitli nedenlerle yüksek lisans ve doktora programlarını terk etmiş ve geri dönmek isteyen öğrencilerin 2008 yılındaki affı kullanmış olma ihtimalini arttırmaktadır. Ayrıca



Şekil 1: Türkiye geneli kayıtlı öğrenci sayılarında kadın oranları.

Veriler için Kaynak: ÖSYM yükseköğretim istatistikleri (1995-1996; 2012-2013)

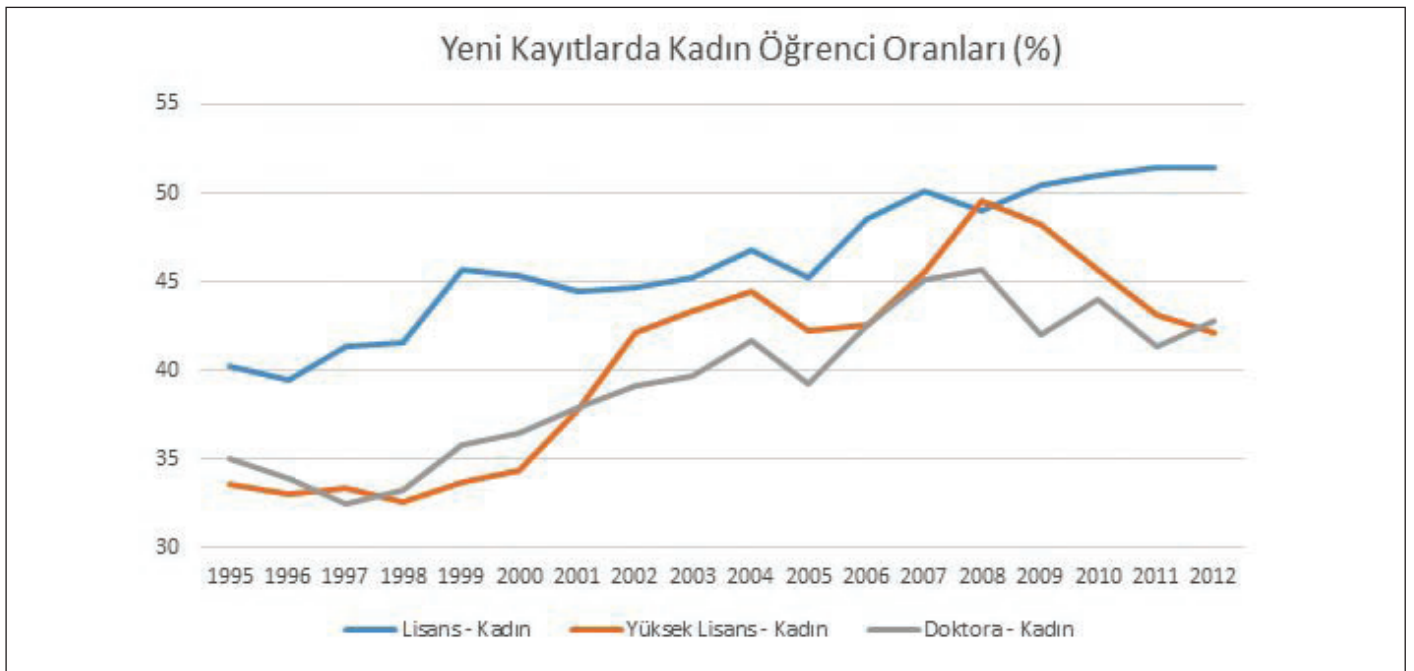
Şekil 1'den de anlaşılabilirliği üzere söz konusu olan 13 senelik süreçte kayıtlı öğrencilerin yüksek bir yüzdesi erkektir. Buna bir de aşağıda da değineceğimiz gibi erkeklerin kadın öğrencilere oranla yükseköğretimi terk oranlarının yüksek olduğu bilgisi eklenmelidir. Bu iki etmen göz önünde bulundurulursa 1995-2008 yılları arasında eğitimi terk etmiş olan insanların ezici bir çoğunluğunun erkek olduğu düşünülebilir. Böylece 2008 affının kapsamına girenlerin yüksek bir yüzdesinin erkek olması ve aftan faydalanan insanların da sisteme yeni kayıt olarak girmesinden ötürü Şekil 1 ve Şekil 2'de 2008-2009 arasında görülen düşüşün bu aflla alakalı olduğu öne sürülebilir.

Yeni kayıt oranlarının ise kayıtlı öğrenci oranları kadar tekdüze olmasa da genel olarak ciddi oranda yükseldiklerini Şekil 2'de görebiliriz. Ayrıca burada dikkat edilmesi gereken bir diğer nokta ise 2007'den itibaren yeni kayıtlardaki kadın öğrenci oranının erkekleri geçmiş olduğu durumudur. Bu durum bir nevi kadınlar lehine cinsiyet açığı olarak da adlandırılabilir. Burada göz önünde bulundurulması gereken önemli nokta ise bu durumun aslında küresel trendler ele alındığında bekleniyor olmasıdır. Amerika'da 1999-2000 eğitim yılında verilen lisans diplomalarının %57.5'u kadınlar tarafından alınmıştır (U. S. Department of Education, 2012). Bu oran erişilebilir verilerin bulunduğu son dönem olan 2013-2014 eğitim yılı içinse %57.2'dir. Aynı kurumun hesap ve öngörülerine bakarsak cinsiyete göre bu oranlarda katılım yüzdeleri devam edecektir, 2024 yılı için Amerika'da lisans düzeyine kayıt yaptıracak öğrencilerin %57.7'sinin kadın olması beklenmektedir (U. S. Department of Education, 2015). Bu durum önemlidir çünkü konu üzerine yapılan çalışmalar fırsat sunulduğunda kadınların erkeklerle oranla daha yüksek katılım gerçekleştirdiklerini gösterdikleri gibi kadınların yükseköğretimi terk oranları, özellikle lisans düzeyinde, erkeklerle

göre çok ciddi oranda düşüktür. Aşağıdaki Tablo 1'de bu terk oranlarını görmek mümkündür.

Tablo 1 ve Şekil 2, gelişmiş ülkelerde lisans diploması alan kadın/erkek oranları ile birlikte okunduğunda bazı gerçekleri göz önüne sermektedir. Üniversite sayılarının artması ve üniversitelerin yerleşmesiyle üniversiteye erişim şansı yükselmiştir ve Türkiye'de kadınlar bu fırsatı giderek artan düzeyde değerlendirmektedirler. Ayrıca kadın öğrencilerin elde ettikleri lisans eğitimi fırsatını terk etme olasılıkları, erkek öğrencilere göre 1995-2012 yılları arası bir ortalama alınacak olursa, yarı yarıya daha düşüktür. Tüm bu verilerde açık öğretim veya ön lisans verilerinin kullanılmadığı da yeniden vurgulanmalıdır, en az 4 senelik ve yerinde eğitim veren kurumlardan bahsedilmektedir. Peki, bu durumdan nasıl bir çıkarımda bulunulabilir. Elbette konuya sosyolojik, davranışsal psikolojik, kültürel değerler gibi farklı açılardan bakabilmek mümkündür, ancak bu çalışmanın kısıtları ve hedefleri içerisinde yukarıda tasvir edilen durum ile işgücüne katılım istatistikleri arasında bir karşılaştırma yapılacaktır.

Tablo 2'den de açık bir şekilde görülebildiği üzere yükseköğretimi tamamlamış olmanın iktisadi geri dönüşünün cinsiyetler arasında denk bir şekilde dağılmadığı açıktır. 2012 yılı itibarıyla lise ve altındaki düzeylerde eğitim hayatını sonlandırmış kadınların yalnızca %24.9'u işgücüne katılım fırsatı bulabilirken bu oran aynı eğitim düzeyindeki erkekler için %68.5'dir. Fakat nüfusun yükseköğretimi tamamlamış kesimi için bu oranlar kadınlarda %70.1 iken erkeklerde %84.7'dir (Ceritoğlu & Eren, 2015). Bir yükseköğretim derecesine sahip olmanın bir erkeğin işgücüne katılma şansını ancak dörtte bir oranında yükseltirken bir kadın için yaklaşık üç kat artırmaktadır. Burada önemli bir



Şekil 2: Türkiye geneli yeni kayıt olan öğrenci sayılarında kadın oranları (%).

Veriler için Kaynak: ÖSYM yükseköğretim istatistikleri (1995-1996; 2012-2013).

ayırma dikkat çekilmesi de gerekmektedir. İşgücüne katılım oranları otomatik olarak aktif katılımı, yani iş bulmayı kapsamaz, işsiz bireyler de işgücünün bir parçası sayılır. Tablo 2'deki oranlar göstermektedir ki, Türkiye'de eğitimi lise ve altındaki düzeylerde tamamlamış olan her dört kadından üçünün işgücü piyasasıyla, işsiz sayılmak dahil, hiçbir ilişkisi yoktur. Bu yüksek orana, elbette Türkiye'de kayıt dışı ekonominin boyutu ve istatistikler üzerindeki etkisi gibi eleştiriler getirilebilir. Tarım alanında çalışan kadınların 'ücretsiz aile işçisi' olarak çalıştıkları,

tarım dışı sektörlerde iş bulabilen kadınların ise kayıtsız çalışmaya yönlendirildikleri iddia edilebilir (Demir, Yıldız, & Benli, 2009). Ancak kadınlarda %25, erkeklerde %68.5 çıkan bir oranın cinsiyet temelli toplumsal bir ayrımı ima ettiği açıktır.

Tüm bu tartışmalara ek olarak kadınların yükseköğretime ilgisindeki artmanın tek etmeni olarak işgücüne katılımı önermek yetersiz olacaktır. Yükseköğretim seviyesinde araştırma ve öğretime kadınların katılımı da söz konusu seneler içerisinde ciddi oranda artmıştır.

**Tablo 1:** Türkiye Geneli Öğrenci Sayılarında Eğitimi Terk Oranları (%)

|         | Lisans |       |       | Yüksek Lisans |       |       | Doktora |       |       |
|---------|--------|-------|-------|---------------|-------|-------|---------|-------|-------|
|         | Toplam | Kadın | Erkek | Toplam        | Kadın | Erkek | Toplam  | Kadın | Erkek |
| 95-2003 | 11.89  | 9.52  | 13.71 | 40.69         | 31.24 | 46.31 | 40.62   | 41.62 | 40.04 |
| 04-2012 | 3.67   | 1.57  | 5.75  | 19.15         | 14.29 | 23.09 | 19.02   | 15.65 | 21.52 |
| 95-2012 | 6.68   | 4.23  | 8.89  | 25.71         | 18.82 | 30.81 | 26.23   | 23.41 | 28.15 |

*Veriler için Kaynak: ÖSYM yükseköğretim istatistikleri (1995-1996; 2012-2013).*

**Tablo 2:** Türkiye Geneli 15 Yaş Üstü Nüfusta Eğitim Durumuna Göre İşgücüne Katılım Oranları (%)

|      | Lise ve altı |       |       | Yükseköğretim |       |       | Toplam |       |       |
|------|--------------|-------|-------|---------------|-------|-------|--------|-------|-------|
|      | Toplam       | Kadın | Erkek | Toplam        | Kadın | Erkek | Toplam | Kadın | Erkek |
| 2012 | 46.1         | 24.9  | 68.5  | 78.9          | 70.7  | 84.7  | 49.9   | 29.3  | 70.7  |

*Kaynak: (Ceritoğlu & Eren, 2015: 5).*

**Tablo 3:** Lisans Eğitimi Veren Yükseköğretim Programlarında Görevli Araştırma Görevlisi Kadrolu Öğretim Elemanları Sayılarında Cinsiyete Göre Dağılımları

|      | Matematik ve Fen Bilimleri |                 |                 | Sosyal Bilimler |                |                 | Tüm Programlar |                  |                  |
|------|----------------------------|-----------------|-----------------|-----------------|----------------|-----------------|----------------|------------------|------------------|
|      | Toplam                     | Kadın           | Erkek           | Toplam          | Kadın          | Erkek           | Toplam         | Kadın            | Erkek            |
| 1995 | 2064                       | (%41.4)<br>854  | (%58.6)<br>1210 | 1287            | (%21.4)<br>276 | (%78.6)<br>1011 | 18573          | (%34.4)<br>6392  | (%65.6)<br>12181 |
| 2003 | 2144                       | (%48.1)<br>1030 | (%51.9)<br>1114 | 1289            | (%31.8)<br>410 | (%68.2)<br>879  | 24218          | (%42.8)<br>10356 | (%57.2)<br>13862 |
| 2012 | 2100                       | (%57.2)<br>1201 | (%42.8)<br>899  | 1788            | (%39.8)<br>712 | (%60.2)<br>1076 | 35015          | (%48.7)<br>17063 | (%51.3)<br>17952 |

*Veriler için Kaynak: ÖSYM yükseköğretim istatistikleri (1995-1996; 2012-2013).*

**Tablo 4:** Enstitü ve Araştırma Merkezlerinde Görevli Araştırma Görevlisi Kadrolu Öğretim Elemanları Sayılarında Cinsiyete Göre Dağılımları

|      | Matematik ve Fen Bilimleri |                 |                 | Sosyal Bilimler |                 |                 | Tüm Programlar |                 |                 |
|------|----------------------------|-----------------|-----------------|-----------------|-----------------|-----------------|----------------|-----------------|-----------------|
|      | Toplam                     | Kadın           | Erkek           | Toplam          | Kadın           | Erkek           | Toplam         | Kadın           | Erkek           |
| 1995 | 614                        | (%41.7)<br>256  | (%58.3)<br>358  | 489             | (%35.2)<br>172  | (%64.8)<br>317  | 1735           | (%44.2)<br>766  | (%55.8)<br>969  |
| 2003 | 1713                       | (%44.2)<br>757  | (%55.8)<br>956  | 1074            | (%41.9)<br>450  | (%58.1)<br>624  | 3827           | (%45.1)<br>1724 | (%54.9)<br>2103 |
| 2012 | 2221                       | (%46.1)<br>1024 | (%53.9)<br>1197 | 2061            | (%50.6)<br>1043 | (%49.4)<br>1018 | 5573           | (%50.9)<br>2837 | (%49.1)<br>2736 |

*Veriler için Kaynak: ÖSYM yükseköğretim istatistikleri (1995-1996; 2012-2013).*

Tablo 3 ve Tablo 4 incelendiğinde gerek Türkiye genelinde, gerekse fen ve beşeri bilimler alanında araştırma görevlisi kadrolarında seneler içerisinde geniş çapta bir cinsiyet eşitliğine yönelim açıkça görülmektedir. 2012 senesinin verilerine göre yüksek lisans ve doktora programlarında kayıtlı öğrencilerin yaklaşık %43'ünün kadın %57'sinin erkek olduğu Şekil 1'den anlaşılmaktadır. Araştırma görevlisi olabilmenin en önemli önkoşulu ise yüksek lisans veya doktora yapıyor olmaktır. Bu bilgileri birleştirdiğimizde karşımıza potansiyel adayların %43'ü kadinken mevcut görevlilerin neredeyse %50'sinin kadın olduğu bir durum çıkmaktadır. Sırf bu durum bile bazı kadınların yükseköğretimi yalnızca işgücü piyasasına erişebilmek amacıyla değil, aynı zamanda yükseköğretimde öğretim ve araştırma faaliyetine katılmak amacıyla da benimsediklerini gösterebilir.

Şunu da eklemek gerekir; Tablo 3 ve Tablo 4'te 2003-2012 yılları arasındaki değişimin yüzdesel olarak bir karşılığı olduğu görülebilir, ancak OECD verilerine göre aynı seneler içerisinde Türkiye genelindeki araştırmacılar arasındaki kadınların oranı yalnızca %35.64'ten %36.15'e yükselmiştir (OECD, 2013). Buradaki araştırmacı havuzunun büyük bir kesimini firmaların araştırma ve ürün geliştirme departmanlarının oluşturduğunu göz önünde bulundurmalıyız. Yani kısacası kadınların üniversitede yapılan bilimsel üretime olan erişimleri seneler içerisinde ciddi oranda artmış, ancak piyasada yapılan 'Araştırma-Geliştirme' faaliyetlerine katılımları oransal olarak aynı düzeyde seyretmiştir.

Şimdiye kadar incelenen verilerden birkaç şey anlaşılmaktadır. Bunlardan ilki ve en açığı, 1995-2012 yılları arasında kız öğrencilerin lise eğitiminden yükseköğretime geçiş oranları hem sayısal hem de yüzdesel olarak düzenli olarak artmış ve neredeyse cinsiyet açığını kapatacak düzeye erişmiştir. İkinci olarak, yükseköğretimde kadın oranının artmasının kadınların yükseköğretim seviyesinde araştırma ve öğretime birinci elden katılımını neredeyse bire bir etkilediğini görmek mümkündür. Üçüncü olarak, kadınların eğer bir yükseköğretim programı tamamlamışlarsa işgücüne katılım şanslarının erkeklere kıyasla daha yüksek bir oranda arttığı ortadadır. Dördüncü olarak,

lisans, yüksek lisans ve doktora programlarındaki kadın öğrencilerin, erkek öğrencilere oranla mezun olma şanslarının daha yüksek olduğu verilerle açıkça ortaya konulmuştur. Son olarak ise tüm bu eğilimlerin yalnızca yerel ve Türkiye'ye özgü değil, Batı modeli eğitimi takip eden toplumlar için küresel eğilimlerin olduğu görülmektedir.

## TARTIŞMA

Önceki bölümde şimdiye kadar durum analizi yapılmış ve bazı olası korelasyonlar göz önüne çıkarılmaya çalışılmıştır. Şimdiyse bu analiz üzerinden cinsiyet açığındaki değişim ve bunun işgücü piyasası özelinde Türkiye ekonomisine, bilimsel faaliyet alanına ve akademik kültüre olası etkileri tartışılacaktır. Bunları takiben alanda yapılabilecek olan pek çok potansiyel çalışmadan yalnızca bazıları için örnekler sunularak sonuç kısmı tamamlanacaktır.

Tablo 5 sunulmuş formatıyla Azize Sibel Gönül'ün başkanlığını yaptığı TBMM Kadın Erkek Fırsat Eşitliği komisyonunun Kasım 2013 tarihli "Her Alandaki Kadın İstihdamının Artırılması ve Çözüm Önerileri Konulu Alt Komisyon Raporu" isimli yayından alınmıştır (TBMM, 2013). Karşılaştırma amacıyla tablonun sonuna yükseköğretim mezunu erkeklerdeki oranlar da eklenmiştir.

Eldeki veriler, Tablo 5 ve Şekil 3 birlikte ele alındığında önemli bir ilişki ortaya çıkartmaktadır. Lisans ve lisansüstü eğitimde seneler içerisinde gittikçe daha çok sayıda, hatta erkeklere oranla daha çok sayıda kadın mezun olmasına karşın kadınların işgücüne katılım oranında ciddi bir değişim gözlenmemektedir. Yükseköğretim mezunlarının işsizlik oranlarındaki dalgalanma açısından ise kadınlar ile erkekler arasında belirgin bir farklılık yoktur. Bu da açıkça mezun olan kadınların işgücünde kendilerine bir yer bulabildiklerini gösterir. Artan mezun sayısındaki giderek yükselen kadın oranı Türkiye'de her sene işgücü piyasasına artan sayıda kadın işgücü çıktığını belirtir. Ancak işgücüne katılım ve işsizlik oranlarında ciddi bir değişim yaşanmaması yükseköğretimi tamamlamış kadınların piyasada kendilerine ciddi ve sürekliliği olan bir karşılık bulduklarını göstermekte-

**Tablo 5:** Eğitim Durumlarına Göre Her Eğitim Düzeyinden Kadın ve Yükseköğretimde Erkek İşgücü Durumu (%)

|      | Okur-yazar Olmayanlar |     | Lise altı eğitilmişler |      | Lise |      | Mesleki veya Teknik Lise |      | Yükseköğretim (Kadın) |      | Yükseköğretim (Erkek) |     |
|------|-----------------------|-----|------------------------|------|------|------|--------------------------|------|-----------------------|------|-----------------------|-----|
|      | İKO                   | İO  | İKO                    | İO   | İKO  | İO   | İKO                      | İO   | İKO                   | İO   | İKO                   | İO  |
| 2004 | 16.6                  | 1.7 | 20.2                   | 7.3  | 26.1 | 22.9 | 39.4                     | 26.6 | 70.3                  | 17.0 | 84.2                  | 9.8 |
| 2005 | 15.6                  | 2.3 | 19.9                   | 8.1  | 26.9 | 23.2 | 36.8                     | 23.9 | 69.1                  | 14.1 | 83.5                  | 7.9 |
| 2006 | 14.7                  | 1.6 | 20.1                   | 8.6  | 27.9 | 23.0 | 36.2                     | 20.9 | 68.8                  | 13.0 | 82.6                  | 7.7 |
| 2007 | 14.4                  | 1.7 | 19.6                   | 7.8  | 28.4 | 22.1 | 36.4                     | 20.9 | 69.4                  | 13.9 | 82.6                  | 7.4 |
| 2008 | 14.5                  | 2.5 | 20.2                   | 8.9  | 29.1 | 20.6 | 38.3                     | 20.6 | 70.0                  | 14.3 | 82.7                  | 8.1 |
| 2009 | 15.0                  | 3.0 | 21.8                   | 11.4 | 30.4 | 26.3 | 39.1                     | 25.9 | 70.8                  | 16.3 | 83.1                  | 9.6 |
| 2010 | 16.3                  | 2.4 | 23.8                   | 10.3 | 30.4 | 24.9 | 39.8                     | 22.5 | 71.0                  | 15.9 | 84.3                  | 8   |
| 2011 | 16.8                  | 1.1 | 24.2                   | 8.1  | 30.2 | 18.7 | 38.4                     | 20.1 | 70.7                  | 13.3 | 85.3                  | 7.6 |
| 2012 | 16.7                  | 1.4 | 25.6                   | 8.1  | 30.6 | 19.0 | 38.1                     | 19.4 | 70.9                  | 14.7 | 85.1                  | 7.2 |

İKO; işgücüne katılma oranı, İO; işsizlik oranı. **Kaynak:** TÜİK İşgücü İstatistikleri Veri Tabanı (TBMM, 2013: 9).

dir. Tablo 5'teki lise düzeyleriyle yükseköğretim düzeyindeki işgücüne katılım oranları karşılaştırıldığında bir kadının yükseköğretimi tamamlamasının, lise eğitimi tamamlamasına oranla işgücüne katılabilme şansını neredeyse ikiye katladığını seneler içerisinde değişmeyen bir eğilim olduğunu gösterir. Ancak dikkate alınmalıdır ki yükseköğretim mezunu erkeklerde hem işgücüne katılım oranı daha yüksektir hem de işsizlik oranları kadınlarınkine kıyasla neredeyse yarısı düzeyindedir. Bu da göstermektedir ki yükseköğretim sonrası iş piyasasına katılımda cinsiyet açığı bulunmaktadır.

Temayı daha da açmak için Tablo 5'deki verilere bakılabilir. Tablodaki sayılar 2012 yılının Aralık ayında Türkiye Ekonomi Politikaları Araştırma Vakfı'ndan (TEPAV) Güneş Aşık'ın yayınladığı çalışmadaki verilere dayanılarak hesaplanmıştır. Yüksekokul, fakülte ve üzeri eğitilmiş kadınların toplam kadın nüfusunda oranları %8.6 iken işgücüne katılan kadınlar arasında oranları %21.2 olarak, buna karşın işgücüne katılmayan kadınlar arasında ise yalnızca %3.5 olarak karşımıza çıkıyor. Yani Türkiye'deki kadın istihdamının beşte birinden fazlasını toplam kadın nüfusunun onda birinden azına tekabül eden bir kesim karşılıyor.

TEPAV'ın Şubat 2013'te yayınladığı bir diğer çalışma ise (Aşık, 2013) Türkiye'nin 2023 için hedeflediği kişi başına reel gayrisafi milli hasılaya ulaşabilmesinin tek şansının kadınların çok daha yüksek oranda istihdam edilmesi gerekliliğini ortaya koyu-

yor. Çalışmada yapılan senaryo analizlerinde eğer erkeklerin %100'ü işgücüne katılabilse dahi kadın istihdamındaki mevcut düşüklüğün Türkiye'nin 2023 hedefine ulaşmasını engelleyeceği belirtiliyor. Yani kadınların işgücüne artan oranlarda katıldığı bir senaryoda Türkiye'nin hedeflediği güçte bir ekonomiye erişmesinin matematiksel olarak olasılık dışı olduğu görülüyor.

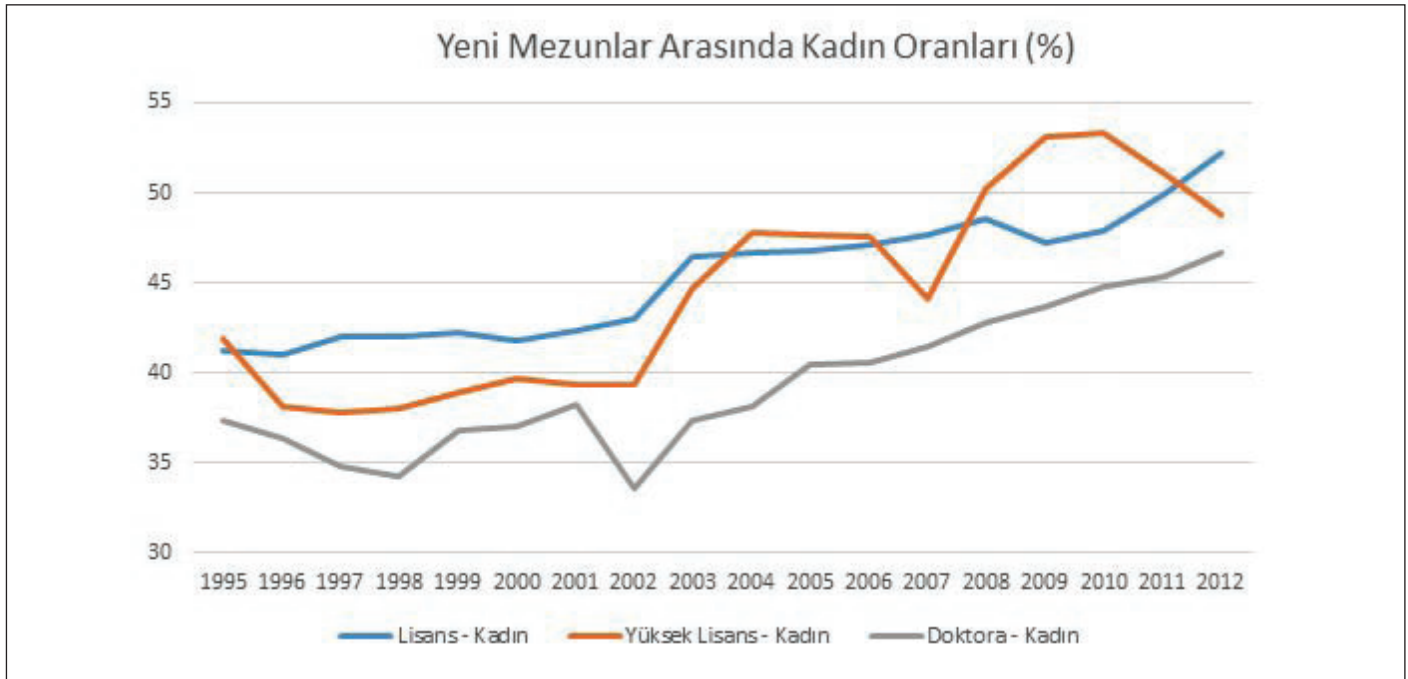
Tüm bunları göz önünde bulundurarak belirtmek gerekiyor ki seneler içerisinde, yükseköğretime erişim içerisinde, giderek artan oranda kadının üniversitelere kayıt yaptırması, başarılı bir şekilde devam etmesi ve mezun olması, Türkiye'nin iktisadi hedeflerine erişmesi için büyük bir önem taşımaktadır. Ancak elbette kadınların yükseköğretime giderek artan oranlarda katılımlarının yalnızca işgücüne katılım faktörüne indirgenmesi meselenin diğer yüzlerini görmeyi güçleştirecektir. Kadınların akademik alanda daha güçlü varlık göstermelerinin, hem bilimsel ilerleme hem de akademik kültür için ciddi etkileri olduğunu gözden kaçırmamak gerekir. Kadınların artan sayısının akademik kültüre olan etkisinin dikkate alındığına dair önemli bir gösterge olarak 2015 yılında YÖK bünyesinde faaliyete geçmiş olan 'Akademide Kadın Çalışmaları ve Sorunları Birimi' ele alınabilir (YÖK, 2015; Komsuoğlu, 2015).

Bu bağlamda öncelikli olarak ÖSYM'nin yine 1995-2012 yıllarını kapsayan veri setlerinden toplam öğretim elemanları sayılarındaki kadın oranlarına bakılmalıdır. Gösterimde kolaylık olması

**Tablo 6:** 2011 İtibariyle Eğitime Göre Kadın İşgücüne Katılım Oranı (%)

|   | İşgücüne katılmayanlar | İşgücüne katılanlar | Toplam |
|---|------------------------|---------------------|--------|
| Yüksekokul, fakülte ve üzeri eğitilmiş kadınlar | 3.5                    | 21.2                | 8.6    |

Kaynak: (Aşık, 2012; 7).



**Şekil 3:** Türkiye geneli yeni kayıt mezun sayılarında kadın oranları (%).

Veriler için Kaynak: ÖSYM yükseköğretim istatistikleri (1995-1996; 2012-2013).

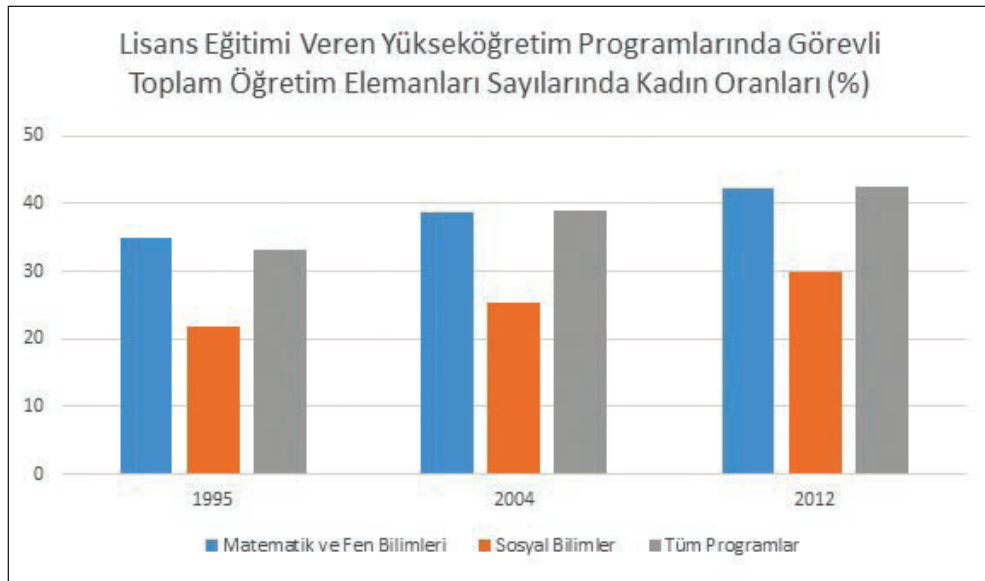
amacıyla 1995, 2004 ve 2012 yıllarındaki oranları Şekil 4 ve Şekil 5'te sunulmuştur. Buradaki ayrımlar ÖSYM tarafından kadroların bağlı olduğu birime göre yapılmıştır ve 'lisans eğitimi veren yükseköğretim programları' ile 'enstitü ve araştırma merkezleri' olarak ikili bir gruplamaya gidilmiştir.

Öğretim elemanı kadrolarındaki kadın oranlarının artışı açıkça göstermektedir ki lisans ve lisansüstü düzeylerdeki öğrenci sayıları arasındaki kadın oranının artışı, kendisine akademik kadrolaşmada da yer bulmaktadır. Lisans eğitimi veren yükseköğretim programlarındaki oranların, enstitü ve araştırma merkezlerine oranla düşük olması dikkat çekici bir özelliktir. Ancak bu durum aşağıdaki şekliyle kolayca açıklanabilir.

Önceki bölümlerde kadınların genele vurulduğunda sayısal oranlarını aşacak şekilde araştırma görevlisi kadrolarında

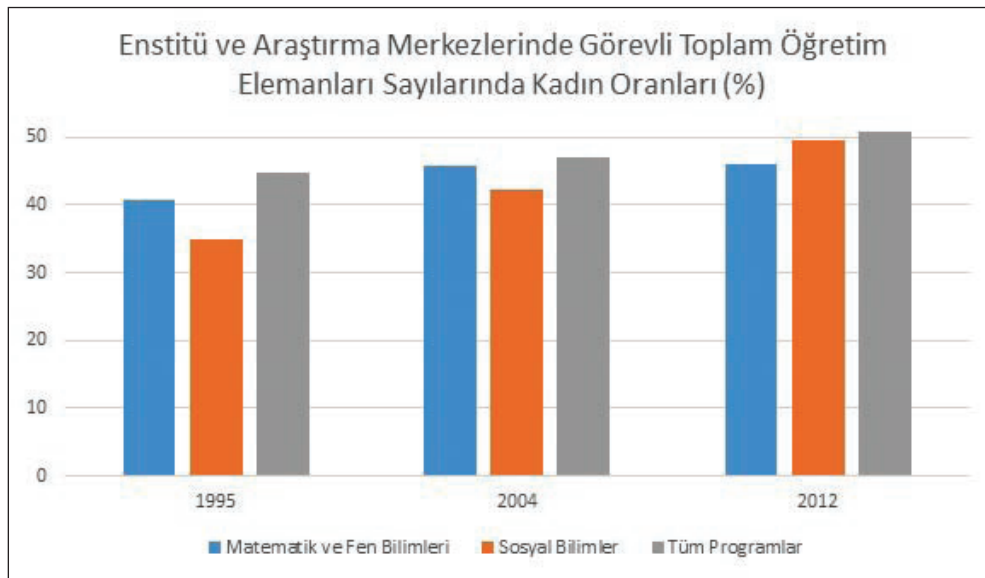
kendilerine yer bulabildiklerini belirtmiştik. Verilerin belirttiği şekliyle potansiyel adayların %42'sini oluşturan kadınların, kadrolarda %50 gibi bir varlık gösterdiğini görmüştük. Bu bilgiyi kullanarak kadrolardaki kadın oranlarının lisans eğitimi veren yükseköğretim programları ile enstitü ve araştırma merkezleri arasında neden farklı temsil bulduğuna dair olası bir açıklama getirebiliriz. Tablo 7 ve 8'de lisans programlarının ve enstitülerin/araştırma merkezlerinin toplam kadrolarının ve araştırma görevlisi kadrolarının senelere göre değişimi ve araştırma görevlisi kadrolarının toplam kadrolara oranları verilmiştir.

Bu iki tablodan basitçe yapılabilecek çıkarım şudur ki; araştırma odaklı, araştırma görevlisi oranı yüksek yerler olan enstitülerin ve araştırma merkezlerinin kadrolarında lisans eğitimi veren programlara göre cinsiyet açığının ciddi oranda kapanmış olmasının sebebi kadroların dağılımıyla alakalı bir durumdur.



**Şekil 4:** Lisans eğitimi veren yükseköğretim programlarında görevli toplam öğretim elemanları sayılarında kadın oranları (%).

**Veriler için Kaynak:** ÖSYM yükseköğretim istatistikleri (1995-1996; 2012-2013).



**Şekil 5:** Enstitü ve araştırma merkezlerinde görevli toplam öğretim elemanları sayılarında kadın oranları (%).

**Veriler için Kaynak:** ÖSYM yükseköğretim istatistikleri (1995-1996; 2012-2013).



Yani araştırma görevlileri arasında kadın oranı diğer kadrolara göre daha yüksek olduğu için kadrolarının çoğunluğunu araştırma görevlilerinin oluşturduğu enstitü ve araştırma merkezlerinde de kadın akademisyen oranı daha yüksektir. Bu konuyu biraz daha açmamız Türkiye’de yükseköğretim seviyesinde araştırmalarda kadınların kendilerine ne şekilde yer bulabildiklerinin yanında, akademik kültüre dair de bazı çıkarımlara fırsat sunacaktır.

Şekil 6 ve 7’de sırasıyla lisans eğitimi veren programlardaki profesör ve doçent kadrolarındaki kadın oranları ile araştırma görevlisi kadrolarındaki kadın oranları verilmiştir. Şekillerde gösterildiği üzere kadınların akademide sahip oldukları temsil oranı söz konusu seneler içerisinde düzenli olarak artış göstermiştir. En önemli ölçüde artış gösteren kadrolar ise araştırma görevliliği kadrolarıdır.

Aynı biçimde eğer yardımcı doçent kadrolarına bakacak olursak karşımıza bir geçiş tablosu çıkar. Profesör ve Doçent oranla-

ından yüksek, araştırma görevlisi oranlarından düşük olan yardımcı doçent kadrolarında da kadın oranlarında düzenli bir artış gözlemlenmektedir. Kadınların lisans mezuniyeti, lisansüstü programlara devam, araştırma görevliliği ve takip eden tüm akademik kadrolarda söz konusu seneler içerisinde yükselen bir biçimde temsil bulabildikleri açıktır. Burada tekrardan vurgulamak gerekir ki nicel olarak kapanmakta görünen cinsiyet açığının nitel duruma dair bir bilgi veremeyeceği kabul edilmelidir. Kadınların akademik kadrolarda artan sayılarda yer alıyor olmaları daha az ayrımcılığa maruz kalıp kalmadıklarına dair bir sonuç sunmaz, buna dair ayrı çalışmalar yapılması gerekir. Fakat bu verilerden çıkan ve gözden kaçırılmaması gereken önemli bazı noktaları tekrar vurgulamak gerekir. Lisans ve lisansüstü tüm düzeylerde genel istatistiğe vurulduğunda kadınların katıldıkları programı bırakma oranı erkeklere göre daha düşüktür. Ayrıca Türkiye geneli kadrolara bakıldığında kadınlar araştırma görevliliğinde yüksek lisans ve doktora programlarında kayıtlı kadın öğrenci oranlarına göre çok daha yüksek bir katılım gös-

**Tablo 7:** Lisans Eğitimi Veren Yükseköğretim Programlarında Görevli Kadrolu Öğretim Elemanları Sayıları ve Araştırma Görevlisi Oranları

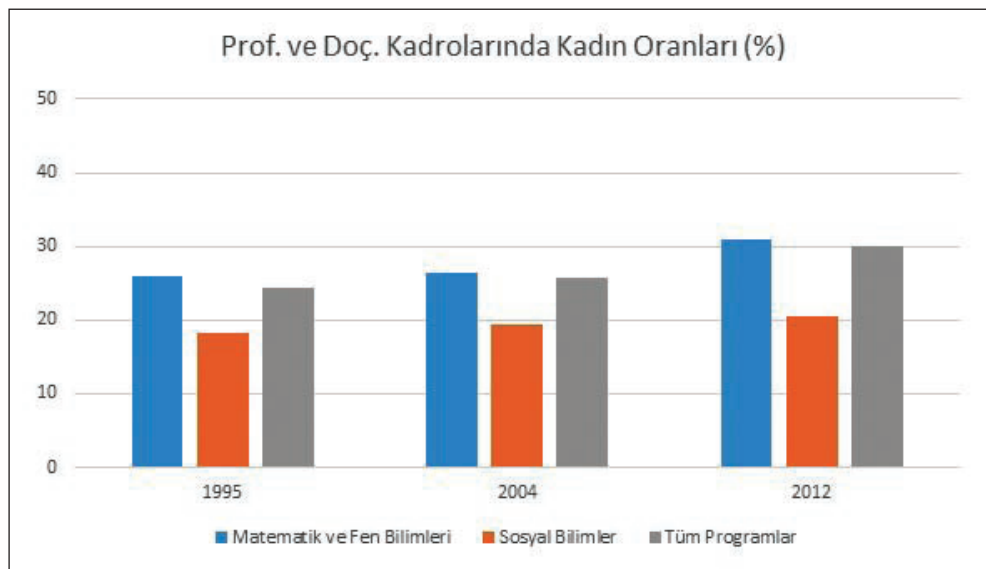
|                     | 1995  | 2004  | 2012   |
|---------------------|-------|-------|--------|
| Toplam Kadro Sayısı | 43639 | 66247 | 107358 |
| Araştırma Görevlisi | 18573 | 24218 | 35015  |
| Oran                | %42.5 | %36.5 | %32.6  |

**Veriler İçin Kaynak:** ÖSYM yükseköğretim istatistikleri (1995-1996; 2012-2013).

**Tablo 8:** Enstitü ve Araştırma Merkezlerinde Görevli Kadrolu Öğretim Elemanları Sayıları ve Araştırma Görevlisi Oranları

|                     | 1995  | 2004  | 2012  |
|---------------------|-------|-------|-------|
| Toplam Kadro Sayısı | 2318  | 4773  | 6886  |
| Araştırma Görevlisi | 1735  | 3874  | 5573  |
| Oran                | %74.8 | %81.2 | %80.9 |

**Veriler İçin Kaynak:** ÖSYM yükseköğretim istatistikleri (1995-1996; 2012-2013).



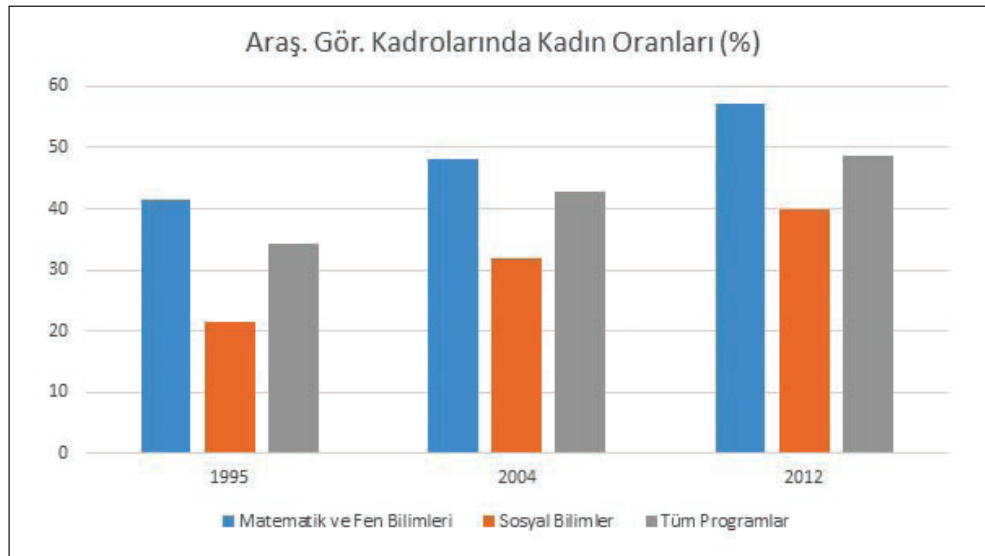
**Şekil 6:** Lisans eğitimi veren yükseköğretim programlarında görevli profesör ve doçent kadrolu öğretim elemanları sayılarında kadın oranları (%).

**Veriler İçin Kaynak:** ÖSYM yükseköğretim istatistikleri (1995-1996; 2012-2013).

termektedirler. Buradan da kadınların yükseköğretim lisans ve lisansüstü kademelerini yalnızca işgücü piyasasına girme şanslarını ciddi oranda yükseltmek amaçlı değil, aynı zamanda akademiye dahil olabilmek amacıyla da benimsedikleri söylenebilir.

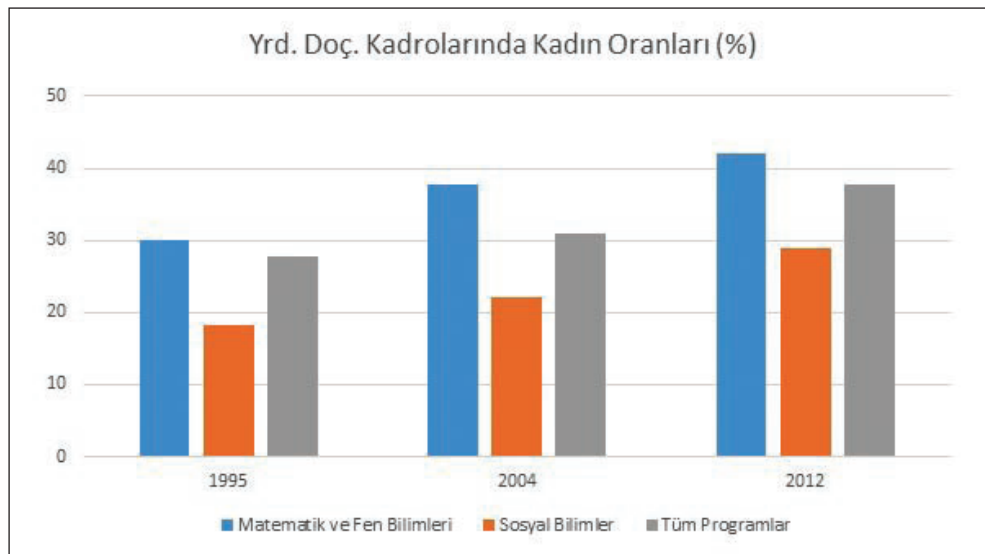
Tartışmanın bu kısmına son bir nokta koymadan önce eğitimden ziyade araştırma odaklı yerler olan enstitüler ve araştırma merkezlerindeki kadro durumlarına dair de bazı bilgiler vermek faydalı olabilir. Tablo 9'da kadrolardaki kadın oranları senelere göre verilmiştir. Fakat belirtilmelidir ki bu oranların bilim alanlarına göre ayrılmış hallerini göz önüne alırken dikkatli davranmak gerekir, bazı seneler için sayılar orana vurulması sağlıklı olmayacak kadar düşüktür. 1995 itibarıyla tüm Türkiye'de Enstitü ve Araştırma Merkezi başlığı altında Sosyal Bilimler alanında yalnızca üç, 2012 yılında ise yalnızca 20 doçent bulunmaktadır. Araştırma görevlisi sayıları ise, oranları istatistiksel bakımdan anlamlı kılacak kadar yüksektir.

Şimdiye kadar ortaya konulan tüm veriler bize söz konusu seneler içerisinde kadınların giderek artan oranda ve sayıda yükseköğretime dahil olduklarını ve akademik alanda yükseköğretim düzeyinde yürütülen araştırmalara katılım gösterecek şekilde kariyerlerine devam edebildiklerini göstermektedir. Alanlar arasında bir karşılaştırma yapmak gerekirse kadınların matematik ve fen bilimleri alanlarında sosyal bilimlere göre kendilerine daha geniş bir alan bulabildikleri söylenebilir. Bu konunun kültürel geçmişine ve üzerine yürütülmüş bazı tartışmalara dair Feride Acar'ın 1991 tarihli "Women in Academic Science Careers in Turkey" makalesine bakılabilir. Acar (1991) bu çalışmasında kadınların Türkiye'de bilim alanına Batı ülkelerine nazaran daha yüksek oranlarda dahil olmalarına dair Türkiye'deki bilim algısı ve toplumsal cinsiyet ilişkilerindeki yerine dikkat çeker. Kadınların fen ve sosyal bilimler alanlarında mevcudiyet gösterip hukuk ve siyasal bilimler fakültelerinde gösterememeleri ile Türkiye gibi ülkelerde bilimin gerçek güç odaklarıyla bağlantısının zayıf olması arasında bir paralellik kurulabileceğini söyler.



**Şekil 7:** Lisans eğitimi veren yükseköğretim programlarında görevli araştırma görevlisi kadrolu öğretim elemanları sayılarında kadın oranları (%).

**Veriler için Kaynak:** ÖSYM yükseköğretim istatistikleri (1995-1996; 2012-2013)



**Şekil 8:** Lisans eğitimi veren yükseköğretim programlarında görevli yardımcı doçent kadrolu öğretim elemanları sayılarında kadın oranları (%).

**Veriler için Kaynak:** ÖSYM yükseköğretim istatistikleri (1995-1996; 2012-2013).

**Tablo 9:** Enstitü ve Araştırma Merkezlerinde Görevli Kadrolu Öğretim Elemanları Sayılarında Kadrolara Göre Kadın Oranlarının Senelere Göre Değişimi

|                            | Araştırma Görevlisi |      |      | Yardımcı Doçent |      |      | Doçent ve Profesör |      |      |
|----------------------------|---------------------|------|------|-----------------|------|------|--------------------|------|------|
|                            | 1995                | 2004 | 2012 | 1995            | 2004 | 2012 | 1995               | 2004 | 2012 |
| Matematik ve Fen Bilimleri | 41.7                | 46.3 | 46.1 | 16.7            | 16.7 | 40.9 | 25                 | 29.4 | 33.3 |
| Sosyal Bilimler            | 35.2                | 43   | 50.6 | 0               | 30   | 40   | 0                  | 31.1 | 30   |
| Türkiye Geneli             | 44.1                | 46.8 | 50.9 | 30.4            | 39.7 | 42.2 | 37.8               | 37.9 | 39.6 |

**Veriler İçin Kaynak:** ÖSYM yükseköğretim istatistikleri (1995-1996; 2012-2013).

Kadınların akademideki mevcut temsillerine dair güncel bir tartışma için ise Burcu Şentürk'ün "Türkiye'deki Akademisyen Kadınlar Üzerine Bir Analiz" isimli çalışması incelenebilir (Şentürk, 2015).

## SONUÇ

Bu çalışmada ÖSYM'nin 1995-2012 yıllarını kapsayan veri setleri kullanılarak dört senelik lisans, yüksek lisans ve doktora düzeylerindeki programlar için yeni kayıt, mevcut kayıtlı, yeni mezun ve programı terk eden bireyler arasında kadın oranlarına dair istatistikler elde edilmiştir. Literatürde cinsiyet açığı olarak geçen kadın-erkek arası eşitsizliğin söz konusu seneler arasında tüm aşamalarda eşitliğe doğru kapandığı gözlemlenmiştir. Örneğin 2009-2010 öğretim yılından başlayarak lisans düzeyinde yeni kayıtlarda kadın öğrenci oranlarının %50'nin üzerine çıkması gözlemlendiğinden artık burada bir cinsiyet açığından söz etmek anlamlı olmayabilir. Ek olarak genele vurulduğunda kadınların erkeklere oranla yükseköğretim programlarını terk oranlarının daha düşük olduğu belirlenmiştir. Elde edilen bu sonuçlar Türkiye işgücü piyasasındaki açık ve ciddi cinsiyet açığı ile ilişkilendirilmiş ve kadınların yükseköğretime olan ilgileri ile işgücü piyasasına katılma şansları arasında bir bağlantı vurgulanmıştır. Lise mezunu bir erkeğin yükseköğretime devam etmesinin işgücüne katılım şansını yaklaşık olarak %24, aynı durumdaki bir kadının ise %130 arttırdığı göz önünde bulundurulursa yükseköğretime mesleki kaygılar nedeniyle devam eden bireylerde kadınlar ile erkekler arasında ciddi bir risk/ödül farkı olduğu açıktır. Pek çok erkek için yükseköğretim daha iyi koşullarda işgücü piyasasına dahil olmak amacıyla tercih edilen bir yolken, pek çok kadın için yükseköğretim işgücü piyasasına herhangi bir şekilde dahil olabilmek için gereken bir zorunluluktur. Bunlara ek olarak Türkiye'de kadın istihdamının artmasının iktisadi hedefler ve beklentiler yönünden zaruretine vurgu yapılmıştır.

Çalışmanın sonraki safhasında yine ÖSYM'nin 1995-2012 yılları arasındaki 'lisans eğitimi veren yükseköğretim programları' ile 'enstitü ve araştırma merkezleri' şeklinde gruplaştırılmış iki veri seti kullanılarak kadınların akademik kadrolardaki oranları incelenmiştir. Buradaya karşımıza kadınların lisansüstü programlarda yaklaşık %42'lik varlıklarına kıyasla araştırma görevliliği pozisyonlarının %50'sinde yer aldıkları bulunmuştur. Buna ek olarak söz konusu seneler içerisinde matematik ve fen bilimleri, sosyal bilimler ve tüm programlardaki kadrolu kadın oranlarının sürekli bir artış içinde olduğu görülmüştür. Fakat bunlara karşı olarak bu kadrolaşmanın araştırma görevlisi ve

yardımcı doçent düzeyindeki yüksekliğinin doçent ve profesör kadrolarına henüz erişememiş olduğuna da dikkat edilmelidir. Buradaki önemli bir ayrıntı ve olası bir çalışma konusu olarak profesör ve doçent kadrolarındaki kadın temsil yetersizliğinin nedeninin, dönemin potansiyel akademisyenleri arasında yeterli kadar kadın olmaması mı, yoksa var olan kadınların bu kadrolara erişmeden kariyerlerini sonlandırdıkları mı, sorusudur. Ayrıca ÖSYM, Devlet Personel Dairesi ve Yükseköğretim Kurulu (YÖK) verileri kullanılarak lisansüstü programları tamamlamış ve araştırma görevliliği yapmış olan kadınların yardımcı doçent pozisyonlarına geçerken oranlarında saptanabilir bir düşme olup olmadığı incelenebilir.

Gerçekleştirilen çalışmanın yalnızca nicel ve kamuya açık verilere dayandığına, niteliksel olarak bir iddiada bulunmadığına bir kez daha vurgu yapmak önemlidir. Lisans eğitiminin şehirden şehre, üniversiteden üniversiteye, hocadan hocaya değiştiği, lisansüstü programlarda her okulun, enstitünün ve anabilim dalının kendi ekolleri ve kültürü olduğu hiçbir zaman gözden kaçırılmamalıdır. Burada sunulan veriler ve iddialar, yalnızca söz konusu seneler arasında, nicel cinsiyet açığının yükseköğretimin belirli kesimlerinde ne boyutta olduğunu belgelemekten öteye gitmez. Ancak yine de bu çalışmada sunulan genel temalar, olası analizler için alanda çalışan kişilere faydalı olabilir.

## TEŞEKKÜR

Bu çalışmada kullanılan verilerin düzenlenmesinde emeği geçen Kürşat Özgür Özer, Muhteşem Akif Korkmaz ve Samet Albayrak'a, ayrıca destekleri için de Pelin Türkmenoğlu ve Dr. Ezgi P. Kadayırcı'ya teşekkürü bir borç bilirim.

## KAYNAKLAR

- Abzug, B. S., & Kelber, M. (1984). *The gender gap: Bella Abzug's guide to political power for American women*. Boston: Houghton Mifflin Company, 1984.
- Acar, F. (1991). Women in academic science careers in Turkey. In Stolte Heiskanen, V. et al. (Eds.), *Women in science: token women or gender equality* (pp. 147-171). Oxford-New York: Berg Publishers.
- Aşık, G. (2012). *Türkiye'de kadınların işgücüne katılımı*. Türkiye Ekonomik Politikaları Araştırma Vakfı (TEPAV). Retrieved from [http://www.tepav.org.tr/upload/files/1355769789-9.Turkiye\\_de\\_Kadınların\\_Isgucüne\\_Katılımı\\_Istanbul\\_ve\\_Ankara\\_da\\_Katılım\\_Bingöl\\_ve\\_Tunceli\\_ile\\_Aynı.pdf](http://www.tepav.org.tr/upload/files/1355769789-9.Turkiye_de_Kadınların_Isgucüne_Katılımı_Istanbul_ve_Ankara_da_Katılım_Bingöl_ve_Tunceli_ile_Aynı.pdf)
- Aşık, G. (2013). *Türkiye'yi kadınlar büyütebilir mi?* Ankara: TEPAV. Retrieved from [http://www.tepav.org.tr/upload/files/1361452044-2.Turkiye\\_yi\\_Kadınlar\\_Buyutebilir\\_mi.pdf](http://www.tepav.org.tr/upload/files/1361452044-2.Turkiye_yi_Kadınlar_Buyutebilir_mi.pdf)

- Ceritoğlu, E., & Eren, O. (2015). İşgücüne katılım oranı *öngörülürü*. Ankara: TCMB. Retrieved from <http://www.tcmb.gov.tr/wps/wcm/connect/ba389a0c-435a-4625-b578-08c2e74c6354/en1507.pdf?MOD=AJPERES&CACHEID=ROOTWORKSPACEEba389a0c-435a-4625-b578-08c2e74c6354>
- Demir, S., Yıldız, M., & Benli, D. (2009). Kayıt dışı istihdam. *Sosyal Güvenlik*, 1(2), 10-12. Retrieved from [http://www.sgk.gov.tr/wps/wcm/connect/7f3437f5-e722-4b13-bb94-88ad26550984/sgk\\_dergi\\_sayi\\_02.pdf?MOD=AJPERES](http://www.sgk.gov.tr/wps/wcm/connect/7f3437f5-e722-4b13-bb94-88ad26550984/sgk_dergi_sayi_02.pdf?MOD=AJPERES)
- Dwyer R., Hodson R., & McCloud L. (2013). Gender, debt, and dropping out of college. *Gender & Society*, 27(1), 30-55. Retrieved from <http://0-gas.sagepub.com.library.metu.edu.tr/content/27/1/30.full.pdf.html>
- Hausmann R., Tyson L., & Zahidi S. (2006). *The global gender gap report 2006*. Geneva, Switzerland: World Economic Forum. Retrieved from [http://www3.weforum.org/docs/WEF\\_GenderGap\\_Report\\_2006.pdf](http://www3.weforum.org/docs/WEF_GenderGap_Report_2006.pdf)
- Komsuoğlu, S. Ş. (2015). Yükseköğretim kurulu akademide kadın çalışmaları ve sorunları birimi. Retrieved from <http://www.yok.gov.tr/web/akademide-kadin-calismalari-ve-sorunlari-birimi/hakkimizda>
- Metin, Ş, & Arabacı Kariman, R. (2013). *Her alandaki kadın istihdamının artırılması ve çözüm önerileri komisyon raporu*. Ankara: TBMM Kadın Erkek Fırsat Eşitliği Komisyonu Yayınları No:12. Retrieved from [https://www.tbmm.gov.tr/komisyon/kefe/docs/komisyon\\_raporu\\_2014\\_1.pdf](https://www.tbmm.gov.tr/komisyon/kefe/docs/komisyon_raporu_2014_1.pdf)
- Organisation for Economic CoOperation and Development (OECD) (2013). *Women researchers*. Science and Technology: Key Tables from OECD, No. 3. Retrieved from <http://dx.doi.org/10.1787/research-fe-table-2013-1-en>
- Öğrenci Seçme ve Yerleştirme Merkezi (ÖSYM). (1995-1996; 2012-2013). Süreli yayınlar (Yükseköğretim istatistikleri). Retrieved from <http://www.osym.gov.tr/belge/1-128/sureli-yayinlar.html>
- Resmî Gazete (2008). Tarih: 28 Ekim 2008. Sayı: 27038 (Mükerrer). *Yükseköğretim kanununda değişiklik yapılmasına dair kanun*. Kanun No. 5806. Retrieved from <http://www.resmigazete.gov.tr/eskiler/2008/10/20081028M1-1.htm>
- Şentürk, B. (2015). Çokuz ama yokuz: Türkiye'deki akademisyen kadınlar üzerine bir analiz. *Vira Verita*, 2. Retrieved from <http://viraverita.org/e-dergi/2/cokuz-ama-yokuz-turkiyedeki-akademisyen-kadinlar-uzerine-bir- analiz>
- Türkiye İstatistik Kurumu (TÜİK). (2013). *İstatistiklerle kadın 2012*. Yayın No: 3904. Ankara: TÜİK Matbaası. Retrieved from <http://esitizberaberiz.org/wp-content/uploads/2014/02/TU%C4%B0K-%C4%B0statistiklerle-Kad%C4%B1n-2012.pdf>
- Türkiye İstatistik Kurumu (TÜİK). (2016). *İşgücü istatistikleri (1988-2013)*. Retrieved from [http://www.tuik.gov.tr/PreTablo.do?alt\\_id=1007](http://www.tuik.gov.tr/PreTablo.do?alt_id=1007)
- U.S. Department of Education (2012). *The condition of education 2012*. National Center for Education Statistics (NCES 2012-045), Indicator 47. Retrieved from <https://nces.ed.gov/fastfacts/display.asp?id=72>
- U.S. Department of Education (2015). *Bachelor's degrees conferred by postsecondary institutions, by race/ethnicity and sex of student: Selected years, 1976-77 through 2013-14*. National Center for Education Statistics (NCES Table 322.20). Retrieved from [http://nces.ed.gov/programs/digest/d15/tables/dt15\\_322.20.asp](http://nces.ed.gov/programs/digest/d15/tables/dt15_322.20.asp)
- Yükseköğretim Kurulu (YÖK). (2015). *Toplumsal cinsiyet eşitliğine duyarlı üniversite çalıştay sonuç raporu YÖK genel kurulunda görüşülüp karara bağlandı*. Ankara: YÖK Basın ve Halkla İlişkiler Müşavirliği. Retrieved from [http://yok.gov.tr/documents/10279/15107493/kadin\\_calistayi\\_ile\\_ilgili\\_genel\\_kurulda\\_alinan\\_karar\\_29\\_05\\_2015.pdf/cf9a4bbf-4e7c-4b93-a5f8-075fd385e950](http://yok.gov.tr/documents/10279/15107493/kadin_calistayi_ile_ilgili_genel_kurulda_alinan_karar_29_05_2015.pdf/cf9a4bbf-4e7c-4b93-a5f8-075fd385e950)
- Wright, G. (1991). Understanding the gender gap: A review article. *Journal of Economic Literature*, 29(3), 1153-1163. Retrieved from <http://www.jstor.org/stable/2727615>