

ПРОБЛЕМЫ И ПЕРСПЕКТИВЫ РАЗВИТИЯ ГЕОПАРКА «АЛТАЙ»*

В мае 2016 года в Республике Алтай начал работу геопарк «Алтай», однако очевидно, что просто назвать территорию геопарком мало для того, чтобы добиться целей, для которых она создается. В статье рассматриваются проблемы функционирования геопарка на территории Республики Алтай, рассмотрены недостатки региональной политики в сфере туризма, описаны цели и функции геопарка и конкретизирована местность для развития первого геопарка на Алтае и в России.

Ключевые слова:

Алтай, европейская сеть геопарков, геологическое наследие, геопарк, геотуризм, глобальная сеть геопарков.

Корф Е.Д. Проблемы и перспективы развития геопарка «Алтай» // Общество. Среда. Развитие. – 2017, № 2. – С. 108–115.

© Корф Екатерина Дмитриевна – аспирант, Институт мониторинга климатических и экологических систем Сибирского отделения Российской Академии Наук, Томск; e-mail: korf-kat@mail.ru

На сегодняшний день функционирует 127 геопарков в 32 странах мира, объединенных в глобальную сеть Global Geopark Network.

Постановлением №461 Республики Алтай от 31 декабря 2015 года [10, с.1] был учрежден первый в России геопарк «Алтай», управление которым было возложено на Государственное бюджетное учреждение Республики Алтай «Центр развития туризма и предпринимательства Республики Алтай». Геопарк «Алтай» расположен на территории Кош-Агачского, Онгудайского и Усть-Коксинского районов Республики Алтай площадью 14500 кв. км и определен как «туристско-рекреационная зона, где объекты геологического наследия выступают частью единой концепции сохранения, образования и устойчивого развития территории, на которой прослеживается тесная связь между геобразнообразием, биоразнообразием и культурой, а также между материальным и нематериальным наследием Республики Алтай» [10, с. 1]. Геопарк «Алтай» учрежден с «целью стимулирования предпринимательских инициатив, создания новых рабочих мест путем

генерирования новых источников дохода, связанных с развитием познавательного туризма, создания условий для сохранения объектов, представляющих экологическую, археологическую, культурную и геологическую ценность» [10, с. 1].

Социально-экономическая обстановка в регионе. Стратегия развития туризма

Цель создания геопарка «Алтай» соответствует приоритетным направлениям развития Республики Алтай, которые нацелены на развитие туризма, создание новых рабочих мест, увеличение занятости населения в сфере туризма и улучшение социально-экономической обстановки в регионе.

Некоторые показатели социально-экономического развития региона приведены в табл. 1 [12]. Например, по среднегодовым доходам населения республика Алтай на 2014 год занимает 75 место в Российской Федерации, притом основная часть населения (свыше 70% по данным на 2014 год [12]) – это сельские жители.

В настоящее время туризм в Республике Алтай является одним из приоритетных направлений развития, и показатели тем-

Таблица 1

Социально-экономические показатели республики Алтай за 2005–2014 гг. [12]

Показатель \ Год	Год									
	2005	2006	2007	2008	2009	2010	2011	2012	2013	2014
Безработица (тыс. человек)	9	11	9	12	14	12	13	11	12	10
Уровень безработицы, %	9,4	11,4	8,9	12,6	13,6	12,2	12,8	11,6	11,5	10,4
Уровень зарегистрированной безработицы, %	4,6	5,2	4,1	3,4	3,6	3,1	2,9	2,5	2,4	2,6
Доходы среднегодовые (руб. в месяц)	4381	5557	7067	10385	11081	13536	13837	14278	14152	17134

* См. иллюстрации на последней странице обложки

Статистика развития туризма в республике Алтай 2008–2014 гг. [6]

Показатели развития туризма	2008	2009	2010	2011	2013	2014
Количество туристских посещений, млн	1	1,05	1,2	1,35	1,45	1,5
Посещение иностранными гражданами, шт.	6748	5834	9398	–	10500	11200
Количество предприятий оказывающих туристские услуги, шт.	558	570	585	615	–	778
Количество мест размещения на туробъектах, шт.	8150	8500	8800	9350	–	12150
Увеличение занятости в сфере оказания туристских услуг, чел.	4400	4500	5000	–	–	6200
Увеличение количества туробъектов, шт.	161	168	172	179	–	242
Увеличение объемов туристского продукта, млрд руб.	1,65	1,7	1,85	2,3	2,6	2,75
Увеличение объемов инвестиций, млрд руб.	1,45	1,57	1,65	1,1	1,1	1,507

па экономического роста данного направления увеличиваются год от года (табл. 2). Основной поток туристов направляется из соседних регионов: из Алтайского края, Новосибирской, Томской, Кемеровской областей.

Существующая стратегия социально-экономического развития Республики Алтай [11] не учитывает многих факторов, необходимых для развития туризма. Она ориентирована на привлечение крупных инвесторов и строительство крупных объектов туристической инфраструктуры. Инвестиционная стратегия Республики Алтай 2013–2018 гг. [5] показывает, что на сегодняшний день регион непривлекателен для крупных инвесторов, несмотря на уникальные природно-климатические комплексы и культурно-исторические условия, но это не является препятствием для развития туристической отрасли в регионе.

Стратегию развития туризма в отдаленных районах Республики Алтай необходимо разрабатывать с учетом природных этнических и культурных особенностей горной территории, с привлечением местного населения в туристическую деятельность. Недопустима туристическая деятельность в ущерб природе и интересам местного населения.

Управление природными и культурными ресурсами региона всегда должно начинаться с их инвентаризации, определения необходимых мер для их сохранения и установления своеобразного допустимого предела их использования. Также необходимо определить, какими социальными ресурсами обладает регион. Для развития туризма необходимы квалифицированные кадры. Для их получения возможна организация целевых программ подготовки кадров.

Существующая ныне стратегия развития Республики Алтай лишена целостности, не учтены взаимосвязи социальных,

материальных, природных и культурных ресурсов. На наш взгляд, туризм необходимо развивать «снизу», стимулируя малый бизнес внутри республики. Направлять деятельность следует на поиск возможностей для удовлетворения наиболее важных внутренних потребностей районов. Развитие туризма и сопутствующей легкой промышленности обязано быть экологически безопасным и учитывать имеющиеся на сегодня природные, материальные, трудовые, финансовые ресурсы. Для развития туризма уже в ближайшее время необходим маркетинговый план для наиболее эффективного формирования бренда Республики Алтай, бренда отдельных природных и культурных объектов, продвижения продукции, производимой здесь. Существующий уровень развития туристской инфраструктуры – не помеха для развития туризма на территории всей республики, однако для этого необходимо продвигать наследие региона среди целевой аудитории – тех, кто готов приехать уже в ближайшем будущем для удовлетворения своих познавательных, спортивных, религиозных, развлекательных, оздоровительных потребностей. Вслед за интенсификацией туристского потока неизбежно вырастет уровень инфраструктурной оснащенности, уровень сервиса и т.д.

Создание геопарка отвечает именно такой последовательности и принципам развития туризма в Республике Алтай. Однако в настоящее время деятельность геопарка «Алтай» носит по большей части лишь формальный характер.

Геопарки ЮНЕСКО: понятие, цели

Первые геопарки появились в Европе в начале XXI века, и они отличались от существующих на тот момент охраняемых природных территорий принципиальным подходом к сохранению и использованию

природного наследия местности. История создания европейской сети геопарков и глобальной сети геопарков рассмотрена в [15].

Перед первыми европейскими геопарками, образовавшими европейскую сеть геопарков [13], стояла задача использовать природные объекты и культурное наследие для улучшения социально-экономической обстановки территории без вреда для окружающей природной среды. Объединение французского геологического заповедника Верхнего Прованса (Reserve Geologique de Haute-Provence), греческого Музея естественной истории окаменевшего леса острова Лесбос (Natural History Museum of Lesbos Petrified Forest), германского Геопарка Герольштайн/Вулканайфель (Geopark Gerolstein/Vulkaneifel) и испанского Культурного парка Маэстразго (Maestrazgo Cultural Park) в июне 2000 г. помогло определить стратегию взаимодействия для достижения общих целей.

Глобальная сеть геопарков была образована 13 февраля 2004 года в главном офисе ЮНЕСКО в Париже, в нее вошли 17 геопарков Европы и 8 геопарков Китая. Глобальная сеть геопарков [14] – это международное неправительственное некоммерческое добровольное объединение, целью которого является обеспечение взаимодействия геопарков, действующее согласно правилам, регламентируемым ЮНЕСКО, и объединяющее правительственные структуры, частные организации, научные сообщества стран мира для сотрудничества и обмена опытом в области управления и использования геологического наследия различного уровня значимости.

Согласно определению ЮНЕСКО, геопарк – это территория, геологические объекты которой являются основной частью единой концепции сохранения природного наследия, образования и стратегии экономического роста региона. В основе концепции каждого геопарка лежит синергия между георазнообразием, биоразнообразием, культурным и сакральным наследием региона. Границы территории геопарка условны [15], и они определяются координатами значимых геологических и негеологических объектов. Высокая плотность геологических объектов различного генезиса – это основа для создания геопарка. Геопарк может не являться особо охраняемой территорией (ООПТ) или частично принадлежать какой-либо ООПТ [9].

Деятельность геопарка направлена на три основные цели [15]: сохранение геологического наследия территории, популяризация геологических и экологических

знаний и достижение постепенного, но постоянного улучшения качества жизни населения территории.

Для достижения сохранения геологического и негеологического наследия территории в геопарке нет необходимости запрещать использование объектов геологической, культурной и сакральной значимости [7, с. 220–221]. В функции администрации геопарка входит работа по присвоению геологическим объектам законного статуса. На отдельных участках территории геопарка возможен особый режим посещений. Правила поведения на объектах, если они не определены законодательством, разрабатывают сотрудники геопарка, и они же осуществляют контроль над соблюдением правил и состоянием природных достопримечательностей. Геопарк должен участвовать в региональных и международных программах по восстановлению окружающей среды и осуществлять экологический мониторинг для обеспечения сохранения природного наследия территории.

Популяризация знаний достигается через взаимодействие со средствами массовой информации, участие в научных мероприятиях, выпуск печатной продукции, работу с местным населением, организацию образовательных практик и стимулирование научных исследований в геопарке.

Источниками дохода геопарка является использование символики геопарка для создания и выпуска туристических продуктов, организация выставок и фестивалей, проведение экскурсий. Геопарк – это «брендинг» территории и для успешного его функционирования необходимо маркетинговое продвижение данного бренда.

Возможности участия местного населения в деятельности геопарка широки, и они зависят от материальных и нематериальных ресурсов, которыми обладает тот или иной житель.

Развитие геотуризма в совокупности с другими видами экологического туризма позволяет местным жителям найти новые источники основного или дополнительного дохода, что влечет за собой увеличение количества рабочих мест и постепенное повышение уровня жизни населения [8, с. 579–571].

Взаимодействие геопарков и местных жителей позволяет решить социально-экономические проблемы местности. Как правило, геопарки расположены в сельской местности, которой часто свойственен высокий уровень безработицы, низкий темп экономического роста, высокий отток населения, низкий уровень жизни

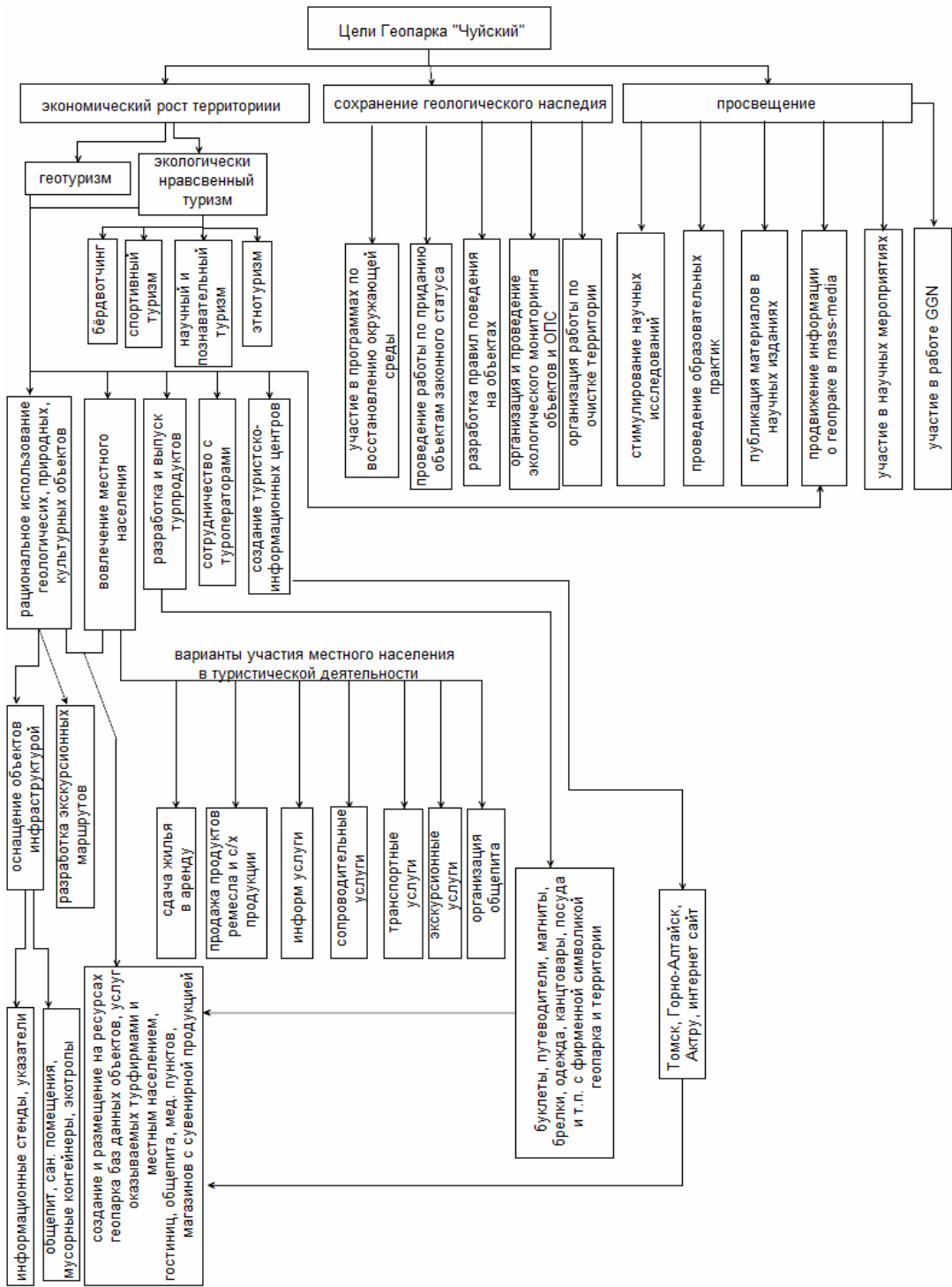


Рис. 1. Цели деятельности геопарка

112 населения. Обмен опытом между геопарками позволяет определить стратегии решения таких проблем через рациональное использование природных объектов.

Геологическое наследие рассматриваемой территории

Автором настоящей статьи проведена инвентаризация значимых геологических объектов лишь на части территории (кластер «Чуйский»), определенной как геопарк «Алтай»: на территории Кош-агачского района и отобрано 47 объектов для кластера «Чуйский», составлена заявка в ЮНЕСКО по этой части территории.

На данном участке выявлено 11 типов геологических объектов различного уровня значимости: стратиграфического, палеогеографического, палеонтологического, геокриологического, гляциологического, лимнологического, геoarхеологического, геоморфологического, тектоносейсмологического, гидрогеологического, минералогического типов.

Территория кластера «Чуйский» занимает две межгорные котловины – Чуйскую и Курайскую, ограниченные высокогорными хребтами. Чуйская котловина обрамлена Курайским хребтом с севера, Южно-Чуйским и хребтом Сайлюгем с юга, хребтом Чихачева с юго-востока. Ку-

райская – Курайским хребтом с севера и Северо-Чуйским с юга. Административно территория относится к Кош-агачскому району республики Алтай и граничит на востоке с Республикой Тывой, на юге – с Монголией и Китаем.

Указанная территория характеризуется интересной геологической историей, свидетельства которой в полной мере запечатлены в геологических объектах (см. рис. на 4-й стр. обложки). Рассматриваемая территория подвергалась многократному оледенению [1, с. 50–57], по различным данным выделяют от 2 до 4 оледенений, горные хребты, окружающие межгорные котловины, служили берегами ледниково-подпрудного озера [2, с. 22; 3, с. 65–74]. Кроме того, территория является зоной практически сплошного распространения многолетнемерзлых пород. Разнообразие геологических процессов, протекающих на территории в прошлом и в настоящее время [4, с. 244], является основой для ведения научной, образовательной деятельности на территории. О происходящих в прошлом и в настоящее время геологических процессах свидетельствуют геологические объекты. Схематическое расположение объектов – см. на рис. 2. Полный перечень значимых геологических объектов приведен в табл. 3.

Таблица 3

Перечень геологических объектов, отобранных для кластера Чуйский

Тип	Название	Географические координаты	Номер на схеме
Гидрологические	Источник Бугузун	50.07226/89.26449	
	Источник Чаган-Узун	50.097824 /88.377802	11
	Источник Кызыл-Чин	50.054033 88.281154	12
Геокриологические	Долина реки Ештык-кель	50.189803/87.731057	13
	Быгры пучения близ села Тебелер	49.918477/88.787811	14
	Каменный Глетчер	49.875394/87.774156	15
	Криогенные оползни в долине реки Чаган-Узун	50.071684/88.373845	16
Палеогеографические	Гигантская рябь течения	50,177213/87,939276	17
	Морены в долине реки Куэктанар	50.160035/88.286743	18
	Долинный эскер Мены	50.269868/87.661289	19
	Береговые валы и террасы	49.862200/89.124961	20
	Наклонные террасы	49.848809/88.745829	21
	Эрратические валуны	49.948333/89.071065 49.767278/89.076479 50.003509/88.849004	22
Стратиграфические	Разрез Чаган	49.956132/88.126680	6
	Разрезы в долине реки Кызыл-Чин	50.061233/88.298196	1
		50.048016/88.266180	2
	Ленточные глины в долине Чаган-Узуна	50.053959/88.347433	3
		50.027708/88.278824	4
49.987545/88.214420		5	

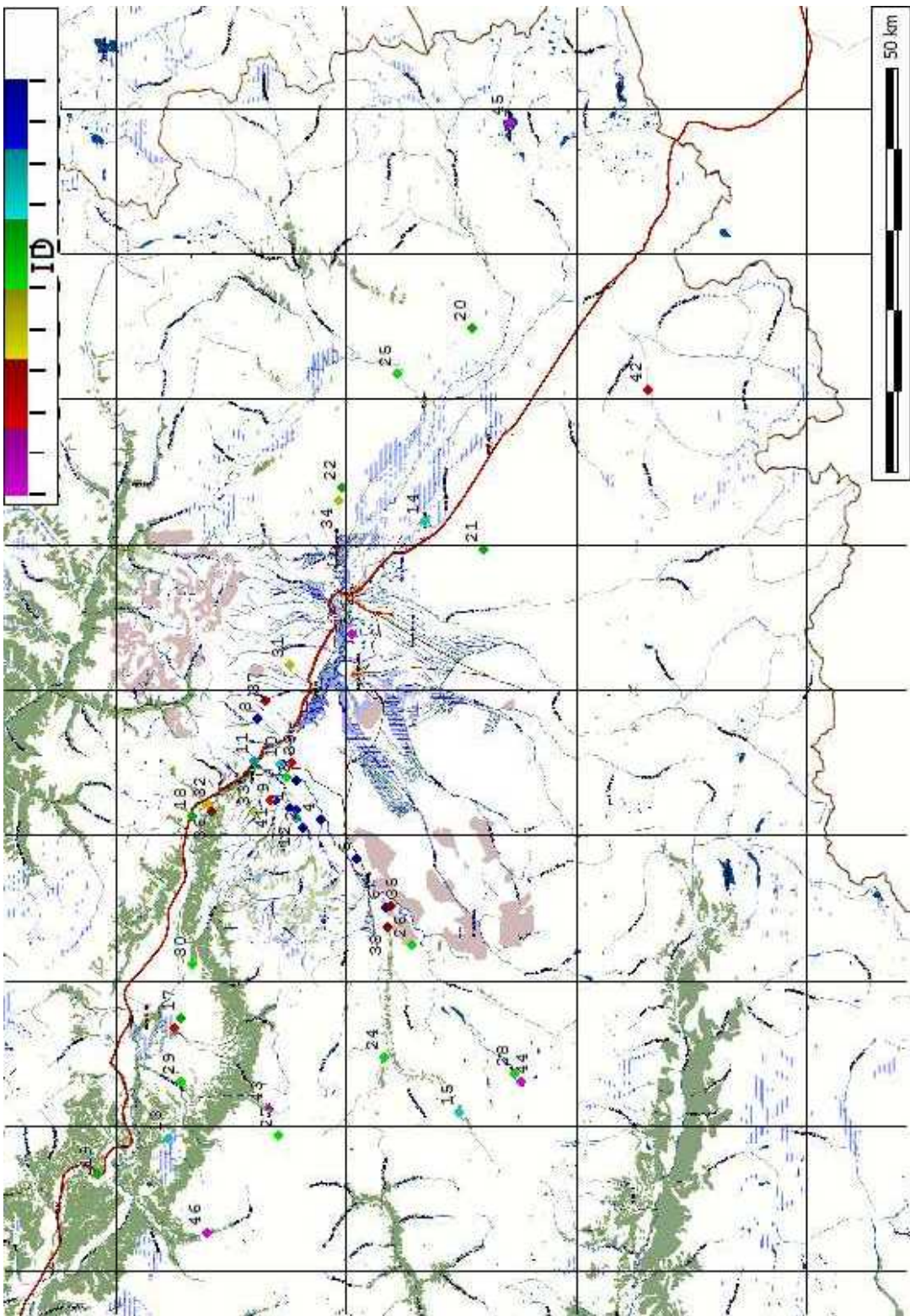


Рис. 2. Схема расположения значимых геологических объектов на рассматриваемой территории

Тип	Название	Географические координаты	Номер на схеме
Геоморфологические	Теснина в долине реки Чаган-Узун	50.059330/88.351202	23
	Ущелье в устье Джело	49.958397/87.872819	24
	Ущелье реки Кокоря	49.939384/89.047380	25
	Курчавые скалы в долине Чагана	49.923340/88.068725	26
	Бараньи лбы Актру	50.072703/87.734874	27
	Конечные морены Софийского ледника	49.815017/87.839582	28
	Карст в Актру	50.178830/87.826181	29
	Морены Балтыргана	50.164751/88.031490	30
Палеонтологические	Обнажения известняков (Кызыл-Чин)	50.052786/88.294511	7
	Талдыдюргунское бурогольное месторождение	50.096424/88.451738	8
	Аккая	50.075700/88.312979	9
	Строматолитовые фации (Красная горка)	50.068072/88.375201	10
Георхеологические	Палеолитическая стоянка Бигдон	50.059221/88.543900	31
	Древние плавильные печи	50.149860/88.306203	32
	Палеолитическая стоянка Талдыдюргун	50.096532/88.287850	33
	Петроглифы (Красная горка)	50.068072/88.375201	
	Петроглифы	50.007081/88.824537	34
Тектоно-сейсмологические	Сейсмооползень в долине реки Талдура	49.574984/88.044771	38
	Сейсморазлом в долине реки Чаган	49.956132/88.126680	35
	Куэктанарский обвал	50.147218/88.292716	36
	Древние сейсмооползни Курасйкого хребта	50.087601/88.482445	37
Петро-минералогические	Штольни	50.068072/88.375201	39
	Серпентин в Курайской котловине	50.186262/87.922185	40
	Кора выветривание в междуречье Аккая-Талдыдюргун	50.080219/88.308860	41
	Месторождение гематита «Рудный лог»	49.674274/89.015207	42
Гляциологические	Актру	50.083545/87.779330	43
Лимнологические	Софийское озеро	49.810038/87.830107	44
	Озеро Киндыктыкуль	49.823398/89.474364	45
	Дно бывшего озера близ Маашея	50.151022/87.567203	46
	Озера центральной части Чуйской котловины	49.992348/88.59.6256	47

Выводы

Деятельность геопарка «Алтай» в настоящее время несколько формализована. Для вступления геопарка «Алтай» в глобальную сеть геопарков необходимо провести колоссальную работу. Деятельность геопарка обязана сопровождаться видимыми конкретными результатами, которых в настоящее время мы не видим:

- не опубликован полный список геологических объектов геопарка, их описание и значимость; не опубликовано рекомендуемых тематических маршрутов для посетителей геопарка;

- нет продвижения наследия геопарка в средствах массовой информации (последние публикации о геопарке «Алтай» были в мае 2016 года и не несли никакой ценной информации);

- не выпущена туристическая продукция с символикой геопарка;

- нет продвижения геопарка в интернете, не создан сайт геопарка;

- работа с местным населением, их обучение и вовлечение в деятельность геопарка проводится на достаточно примитивном уровне, отсутствуют механизмы подготовки кадров для работы в геопарке;

- статус памятника природы не получен ни одним новым объектом за год формального функционирования геопарка;

- установлены указатели к некоторым отобранным для геопарка объектам еще в 2015 году, но информационная и техническая оснащенность объектов недостаточна;

- постоянный мониторинг большинства геологических и культурных объектов осуществляется недостаточно.

- [1] Богачкин Б.М., Раковец О.А. К вопросу о следах древнего оледенения в Курайской впадине (Горный Алтай) // Геоморфология. – 1971, № 2. – С. 50–57.
- [2] Бородавко П.С. Эволюция Чуйско-Курайской лимносистемы в позднем неоплейстоцене / Автореф. дис. ... канд. геогр. н. – Томск, 2003. – 22 с.
- [3] Бутвиловский В.В. Катастрофические сбросы вод ледниково-подпрудных озер Юго-Восточного Алтая и их следы в рельефе // Геоморфология. – 1985, № 1. – С. 65–74.
- [4] Девяткин Е.В. Кайнозойские отложения и неотектоника Юго-Восточного Алтая. – М.: Наука, 1965. – 244 с.
- [5] Инвестиционная стратегия Республики Алтай на период до 2028 года: приложение к закону от 25 сентября 2008 года № 83-РЗ.
- [6] Итоги туристического сезона. – Интернет-ресурс. Режим доступа: <http://mintur.altai-republic.ru/modules.php?op=modload&name=Sections&file=index&req=viewarticle&artid=39&page=1> (01.10.2015)
- [7] Корф Е.Д. Защита и эффективное использование геологического наследия России // Сборник трудов XIX Всероссийской научно-практической конференции «Энергетика: эффективность, надежность, безопасность». Т. 1. – Томск, 2013. – С. 220–221.
- [8] Корф Е.Д. Геопарки и геотуризм как инструмент устойчивого развития сельской местности // Материалы XI Международной конференции «Инновации на основе информационных и коммуникационных технологий». – Сочи, 2014. – С. 579–581.
- [9] Об особо охраняемых природных территориях: Федеральный закон от 14 марта 1995 № 33-ФЗ.
- [10] О создании геопарка «Алтай»: Постановление Республики Алтай от 31.12.2015 № 461. – Горно-Алтайск.
- [11] О стратегии социально-экономического развития Республики Алтай на период до 2028 года: Закон Республики Алтай от 25.09.2008 г. – № 83-РЗ.
- [12] Регионы России. Социально-экономические показатели за 2015 год. – Интернет-ресурс. Режим доступа: http://www.gks.ru/bgd/regl/b15_14p/Main.htm (05.05.2016)
- [13] European Geopark Network. Introduction: портал. – Интернет-ресурс. Режим доступа: http://www.europeangeoparks.org/?page_id=342 (03.12.2015)
- [14] Global Geoparks Network. – Интернет-ресурс. Режим доступа: http://www.europeangeoparks.org/?page_id=633 (01.12.2015)
- [15] Guidelines and Criteria for National Geoparks seeking UNESCO's assistance to join the Global Geopark Network. – United Nations Educational, Scientific and Cultural Organization, 2014. – P. 2–8.