

AMULETE-CĂLĂREȚI DE BRONZ DIN PERIOADA MEDIEVALĂ TIMPURIE ÎN SPAȚIUL CARPATO-NISTREAN

Gheorghe Postică
Ion Tentiuc

1. Generalități

În regiunea est-carpatică, dar în special, în spațiul pruto-nistrean, sunt documentate mai multe piese din perioada medievală timpurie, cunoscute în literatura de specialitate drept amulete sau pandantive din bronz reprezentând călăreți, denumite și amulete-călăreți sau pandantive-călăreți. Aria de răspândire a acestei categorii de obiecte cuprinde spații întinse de la Volga și nordul Caucazului în est, până în Peninsula Balcanică și Europa Centrală, în vest. Cele mai multe dintre acestea au fost descoperite în Rusia, Ucraina și Bulgaria, fiind atestate și în Macedonia, Serbia și Ungaria.

În spațiul pruto-nistrean (Republica Moldova și Ucraina) sunt cunoscute 24 amulete-călăreți din bronz (fig. 1) Acestea au fost identificate la Hansca (raionul Ialoveni) – trei piese, Păhărnicieni (2 piese), Lucașeuca și Furceni (raionul Orhei), Briceni (2 piese) și Caracușenii Noi (raionul Briceni), Ocița (raionul Ocița), Popeștii de Sus (raionul Drochia), Tătărauca Veche (2 piese), Balinți și Inundeni (raionul Soroca), Tarasova (raionul Rezi-na), Rezeni (raionul Ialoveni), Porumbrei și Schinoșica (raionul Cimișlia), Enichioi (raionul Cante-mir), Dezghingea (raionul Cahul) și Capaclia (raionul Cantemir), Bolgrad (reg. Odesa, Ucraina). Din spațiul pruto-nistrean ar putea proveni încă șapte piese amulete-călăreți, scoase la vânzare la Casa de licitație Violyty¹ din Kiev (fig. 4/9-14).

La vest de râul Prut, este cunoscută o singură piesă de tipul amuletă-călăreț, aceasta fiind descoperită la Stăvărăști (com. Balta Albă, Buzău, România) (Ioniță 2008, 453-458).

La sud de Carpați, până la etapa actuală, nu sunt atestate descoperiri de amulete-călăreți, excepție făcând o piesă de tip *amuletă-căluț cu cap uman*,

¹ Prin la Casa de licitație Violyty din Kiev (= C.L. Violyty) în anul 2013 au fost scoase la vânzare șapte amulete-călăreți, cinci dintre care sunt foarte apropiate, din punct de vedere morfologic, de amuletele descoperite în spațiul pruto-nistrean.

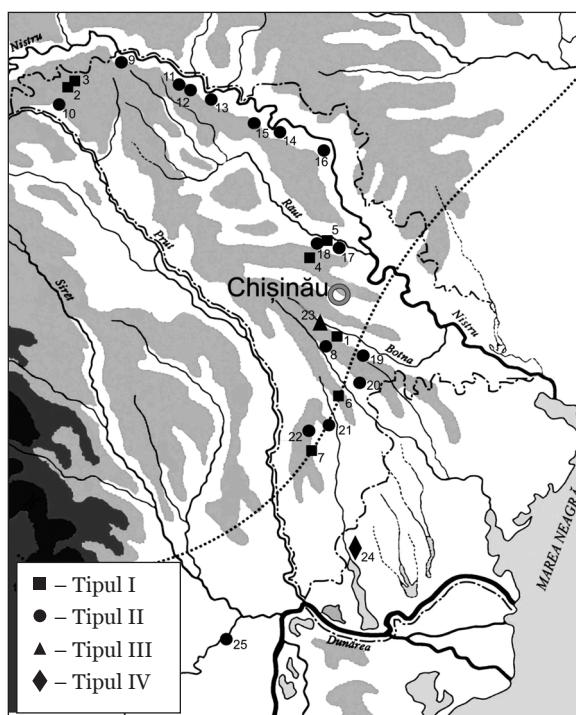


Fig. 1. Harta răspândirii amuletelor-călăreți din bronz în spațiul est-carpatic. **Tipul I:** 1 - Hansca; 2, 3 - Briceni; 4 - Lucașeuca; 5 - Păhărnicieni; 6 - Schinoșica; 7 - Enichioi. **Tipul II:** 8 - Hansca; 9 - Ocița; 10 - Caracușenii Noi; 11, 12 - Tătărauca Veche; 13 - Balinți; 14 - Inundeni; 15 - Popeștii de Sus; 16 - Tarasova; 17 - Furceni; 18 - Păhărnicieni; 19 - Rezeni; 20 - Porumbrei; 21 - Dezghingea; 22 - Capaclia; 25 - Stăvărăști. **Tipul III:** 23 - Hansca. **Tipul IV:** 24 - Bolgrad.

tipică pentru regiunea sud-dunăreană în secolele VIII-IX, aceasta provenind dintr-o localitate necunoscută (Pârvan 1926, 31, fig. 24; Teodor 1993, 285-289, fig. 2).

Unele dintre piesele menționate, într-o formă sau alta, au fost incluse în circuitul științific (Хынку 1975, 448-449; Teodor 1993, 285-289; Corman 1998, 53; Musteață 2007, 114-115, Postică 2007, 212; Рябцева, Чокану 2009, 164-198), incitând

discuții controversate atât privitor la purtători și funcționalitate, cât și la datarea lor (Tentiuc 2010, 225-233).

În majoritatea cazurilor, piesele au fost găsite în afara complexelor arheologice, în contexte culturale incerte. Această particularitate a condițiilor de descoperire a făcut ca cele mai multe dintre pandantivele de bronz, reprezentând călăreți, să fie interpretate în mod cu totul contradictoriu. Încadrările cronologice sunt și ele diferite, variind, de la cercetător la cercetător, între secolele VI-VIII (Teodor 1999, 77-78; Corman 1998, 55); VIII-XI (Musteață 2007, 15), secolele X-XI (Tentiuc 2010, 228-229), secolele X-XII (Хынку 1975, 477-478) sau IX-XII (Postică 2007, 212).

De asemenea, există problema legată de funcționalitatea amuletelor-călăreți, dar și cea a populației în legătură cu care pot fi puse aceste piese. Printre purtătorii lor au fost menționate comunitățile *protobulgarilor* (Аладжов 1983, 277; Рашев 1984, Teodor 1999, 78-79; Musteață 2005, 115; Stanilov 2006, 254; Рябцева 2013, 171-183), *pecenegilor* (Йотов 2004, 75; Ioniță 2008, 453-458) sau ale *alanilor* (Афанасьев 1973, 36-38; Ковалевская 1978, 118-119; Corman 1998, 53; Tentiuc 2009, 227).

Este de menționat că analiza aspectelor tipologice, a cadrului cronologic și a problemei funcționalității pandantivelor din bronz, reprezentând cai și călăreți, poate aduce mai multă lumină atât cât privește realitățile demografice din spațiul est-carpatic de la sfârșitul mileniului I - începutul mileniului II, cât și asupra contactelor și interferențelor populației romanice sedentare cu grupurile de nomazi și războinici, a căror prezență în spațiul est-carpatic este atestată atât de sursele scrise ale vremii (Кулаковский 1899), cât și de toponimia locală (Raevschi 1964, 56-59).

2. Tipologia amuletelor-călăreți din bronz din spațiul carpato-nistrean

Prima încadrare tipologică a amuletelor-călăreți din bronz din perioada evului mediu timpuriu a fost realizată de către cercetătorul rus G. Afanasiev pentru spațiul nord-caucazian, care a supus analizei comparate mai multe materiale descoperite în necropolele alanilor din această regiune (Афанасьев 1973, 36-39). Autorul a evidențiat trei grupe de amulete de bronz reprezentând cai și călăreți. În prima grupă au fost incluse piesele în care calul și călărețul merg spre dreapta; în

cea de-a doua, calul și călărețul sunt îndreptați spre stânga; iar cea de-a treia include amuletele cuprinse într-un pandantiv circular². Această clasificare a fost preluată, cu foarte puține modificări, de majoritatea cercetătorilor preocupați de perioada evului mediu timpuriu (Ковалевская 1978, 111-120; Субботин, Черняков 1982, 160-168; Corman 1998, 53; Musteață 2005, 114-115; Ioniță 2008, 453-457; Албегова, Ковалевская 2011, 277-295).

Analiza morfologică a pieselor descoperite în spațiul pruto-nistrean arată că acestea, după parametri generali, cu o singură excepție, se încadrează în grupa a II-a, după clasificarea lui G. Afanasiev și, respectiv, în taxonul 4.4., după recenta clasificare realizată de Z.H. Albegova și V.B. Kovalevskaia. O singură piesă, de la Bolgrad, se încadrează în grupa I, respectiv, taxonul 3.1. al clasificărilor nominalizate. Cu toate acestea, după cum se va demonstra mai jos, amuletele-călăreți din spațiul pruto-nistrean se deosebesc net de amuletele-călăreți din nordul Caucazului, constituind tipuri specifice, proprii regiunii cercetate de noi, care nu-și găsesc analogii directe în regiunea nord-caucaziană.

Pornind de la principiile tipologice de bază formulate în literatura de specialitate (orientarea călărețului, poziția călărețului în șa și particularitățile echipamentului călărețului), în spațiul pruto-nistrean pot fi evidențiate patru tipuri de amulete-călăreți.

Este de remarcat că primele trei tipuri de amulete sunt specifice așezării Hansca din regiunea centrală a spațiului pruto-nistrean, unde au și fost descoperite pentru prima dată; cel de-al patrulea tip este datorat descoperirii singulare de la Bolgrad. Aceste particularități, ne permit să definim amuletele de tipul I, II și III drept amulete-călăreți de tipul Hansca (I, II și III), iar amuletele de tipul IV drept amulete de tipul Bolgrad (IV).

Tipul I (tipul Hansca I). Este reprezentat prin șapte piese, provenite din toate zonele geografice ale spațiului pruto-nistrean: a) Zona de Centru – Hansca (Ialoveni) (Хынку 1975, 449; Хынку 1976, 477-478); Marchevisci 1985, 142, 156, fig. 188 (fig. 2/1; 3/1), Păhărnicieni-Petruha (Orhei) (Postică, Cavruc 1989, 58-59) (fig. 3/3),

² Chiar dacă la baza evidențierii tipurilor stau categorii taxonomice diferite (vezi tipul III), această clasificare poate fi acceptată ca atare.

Lucașeuca (fig. 3/2) și Schinoșica; b) Zona de Nord – Briceni (2 piese) (fig. 3/4, 7) și c) Zona de Sud – Enichioi (fig. 3/5). Încă o piesă, nelocalizată, dar care ar putea fi de origine din spațiul pruto-nistrean, este documentată la C.L. Violity din Kiev (fig. 3/6).

Cinci piese (Hansca, Lucașeuca, Briceni, Enichioi, C.L. Violity) s-au păstrat integral, în stare foarte bună, alte două piese (Păhărnicieni-Petruha și Briceni) având câte o mică frântură în partea superioară, în zona urechiușei de care se prindea piesa, în rest starea lor este una foarte bună (fig. 3/1-5, 7). Amuletele sunt confecționate din bronz prin metoda turnării în forme monovalve.

Aceste piese, ca dimensiuni, sunt scurte și relativ înalte, cu proporțiile 1:1,33 (Lucașeuca), 1:1,30 (Hansca), 1:1,29 (Enichioi), 1:1,17 (C.L. Violity), 1:1,03 (Păhărnicieni-Petruha), 1:1,03 (Briceni), 1:1,27 (Briceni), cu lungimea 2,85-3,25 cm, înălțimea 3,2-3,95 cm și grosimea – 0,15 cm.

Asemănarea dintre piesele acestui tip este uimitoare până la mici detalii. Ele reprezintă figurina stilizată a călărețului mergând spre stânga. Calul este de talie mică, are corp relativ scurt cu proporțiile de 1,13-1,34:1, este imaginat în galop, în maniera pseudo-realistă, cu picioarele din față ușor înaintate, iar cele din urmă întinse în direcția mișcării calului, constituind astfel, punctul de sprijin de bază al călărețului.

Gâtul curbat al calului, întins grațios, dispune de o coamă netedă, bine conturată. Capul calului prezentat relativ detaliat, este masiv și întins, are botul, ochiul și urechile bine profilate. Totodată, pe majoritatea pieselor este foarte bine evidențiată coada cabalinei (Briceni, Lucașeuca, Păhărnicieni-Petruha, Enichioi, C.L. Violity) și doar pe cea de la Hansca acest element lipsește.

Corpul calului este echipat cu accesoriile de harnășament. Pe spate, în toate cazurile, este profilată distinct șaua. În lungul gâtului, pe diagonală, este conturat căpăstrul, iar pe partea din față a corpului se evidențiază hamurile. Cel mai evident aceste detalii pot fi observate pe piesele de la Enichioi și Lucașeuca, fără a lipsi însă, pe alte pandantive de acest tip.

În șaua calului, este așezat, în profil, un călăreț, corpul căruia este ușor înclinat în direcția mișcării cabalinei, spre stânga. Capul călărețului este întors ușor de la dreapta spre stânga, fiind repre-



1



2

Fig. 2. Amulete-călăreți din bronz de tipul I (Scara 3:1): 1 - Hansca; 2 - Briceni.

zentat un sfert *en face* cu o ușoară deviere (un sfert) spre stânga. Este masiv, acoperit cu un coif neted semisferic, ușor înălțat, înzestrat cu element de protecție în zona nazală. Regiunea feței, la toate piesele, este străpunsă de o gaură pentru prinderea piesei cu un șnur, care desemnează, în același timp, ochiul călărețului.

Brațul drept al călărețului este plasat pe coama calului, ținând căpăstrul, iar stângul, ușor rotunjit în partea superioară, este îndoit în cot și lipit

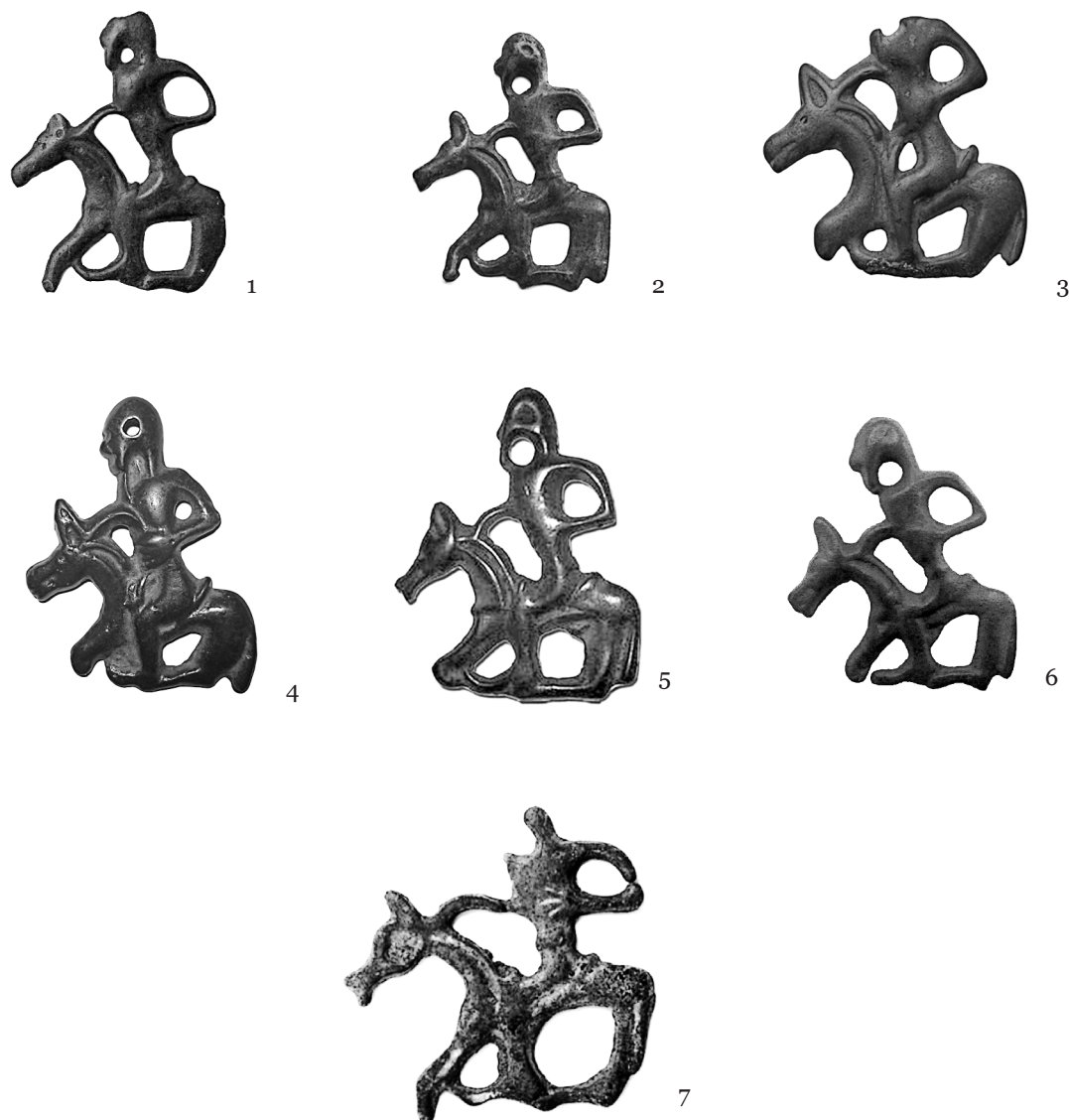


Fig. 3. Amulette-călăreți din bronz de tipul I (Scara 1:1): 1 - Hansca; 2 - Lucașeuca; 3 - Păhărnicieni; 4, 7 - Briceni; 5 - Enichioi; 6 - CL Violity.

cu palma de mijlocul pieptului. Sub palma acestui braț este imaginat un pumnal scurt (Hansca, Lucașeuca, Enichioi, C.L. Violity) sau relativ lung (Briceni, Păhărnicieni-Petruha), dispus vertical, prins cu teaca/tăișul sub centura călărețului. Cel mai lung pumnal este atestat pe exemplarul de la Briceni, unde se disting bine degetele mâinii stângi, cu care ține pumnalul, partea superioară a căruia depășește nivelul umărului drept al călărețului, iar partea inferioară se sprijină pe șaua calului.

Partea superioară a corpului călărețului, de obicei netedă, este prinsă pe talie cu o centură bine profilată. În cazul piesei de la Hansca pe corpul călărețului este profilată o „flanelă” netedă cu mâ-

necele lungi, prinsă pe talie cu ajutorul centurii, sub aceasta din urmă aflându-se marginea cloșată a hainei amintite.

Picioarele călărețului sunt îndoite, având partea superioară îndreptată în direcția mișcării calului, iar partea inferioară poziționată vertical. Talpa este așezată orizontal și, cu o singură excepție (C.L. Violity), este alipită cu vârful încălțăminte de la piciorul din față al calului, iar cu călcâiul, de copita din urmă a cabalinei.

Picioarele îndoite ale călărețului conduc spre presupunerea că șaua, reprezentată distinct pe toate piesele printr-o proeminență bine conturată de la spatele călărețului, era înzestrată cu scărițe. În-

călțăminteă călărețului este de tipul ciubotelor cu bot lung și ascuțit, având vârful întors în sus, și doar într-un caz (C.L. Violity) are botul drept.

Încadrarea cronologică a amuletelor acestui tip se ciocnește de insuficiența datelor necesare în acest sens. Doar două piese de acest tip au fost descoperite în context arheologic veritabil (Hansca și Păhărnicieni-Petruha), altele cinci fiind descoperiri întâmplătoare în medii necunoscute (Lucașeuca, Briceni (2 piese), Enichioi, C.L. Violity).

În așezarea de la Păhărnicieni-Petruha amuleta a fost descoperită în stratul cultural medieval timpuriu, datat cu perioada secolelor X-XIII (Postică, Cavruc 1989, 58-59). Pe de altă parte, piesa de la Hansca a fost descoperită în umplutura unei locuințe (nr. 43-A), datată în secolul al XI-lea (Хынку 1975, 448). Ținând cont de aceste circumstanțe, cronologia relativă a amuletelor-călăreți de tipul I poate fi stabilită în limitele secolelor X-XIII, iar ce-a absolută în secolele X-XI.

Analizând aria de răspândire a amuletelor-călăreți de tipul Hansca I, se poate constata că aceste piese se concentrează doar în zona spațiului pruto-nistrean, lipsind cu desăvârșire în zona Caucazului de Nord și nordul Peninsulei Balcanice. În același timp, nu este documentată nici o descoperire veridică de acest tip în zona nord-pontică, la est de râul Nistru³.

Așa dar, aceste piese, datate în secolele X-XI, sunt caracteristice spațiului pruto-nistrean, în cadrul căruia sunt răspândite omogen, cuprinzând toate zonele geografice de aici (Nord, Centru și Sud), formând un grup compact, tipic pentru aceste teritorii, fapt care conduce la concluzia că amuletele-călăreți de tipul Hansca I reprezintă o inovație originală a unui grup de populație din spațiul respectiv.

Tipul II (tipul Hansca II). Este cunoscut prin 15 piese, descoperite la Hansca (Ialoveni) (fig. 5/1), Caracușenii Noi (Briceni) (fig. 5/2), Popeștii de Sus (Drochia) (fig. 4/1; 5/4), Tătărauca Veche (2 piese) (fig. 5/5, 11), Balinți (fig. 5/12) și Inundeni (Soroca) (fig. 5/10), Tarasova (Rezina), Păhărnicieni-Petruha (fig. 5/7), Furceni (Orhei) (fig. 5/8), Rezeni (Ialoveni), Porumbreni (Cimișlia), Ocnîța (fig. 5/9), Capaclia (fig. 4/2; 5/3) și Dez-



1



2

Fig. 4. Amulette-călăreți din bronz de tipul II (Scara 2:1): 1 - Popeștii de Sus; 2 - Capaclia.

ghingea (Comrat) (fig. 5/6)⁴. În cadrul acestui tip pot fi cuprinse și șase piese înregistrate la C.L. Violity (fig. 6/1-6).

Nouă piese din cele descoperite în Republica Moldova (Hansca, Caracușenii Noi, Ocnîța, Tătărauca Veche, Păhărnicieni-Petruha, Furceni, Rezeni, Porumbrei și Capaclia) s-au păstrat integral, în stare foarte bună, altele două (Popeștii de Sus și Dezghingea), ușor deteriorate, la fel sunt în stare bună; două piese (Inundeni și Tarasova) s-a păstrat în proporție de circa 50%, iar alte două pan-

³ O excepție ar fi pandantivul de la C.L. Violity din Kiev care ar putea proveni dintr-o regiune a Ucrainei, inclusiv, cel mai probabil, din sudul spațiului pruto-nistrean.

⁴ Numărul amuletelor de tipul II se completează cu șase amulete-călăreți vândute la C.L. Violity din Kiev, care ar putea fi de proveniență din spațiul pruto-nistrean (v. fig. 6/1-6).

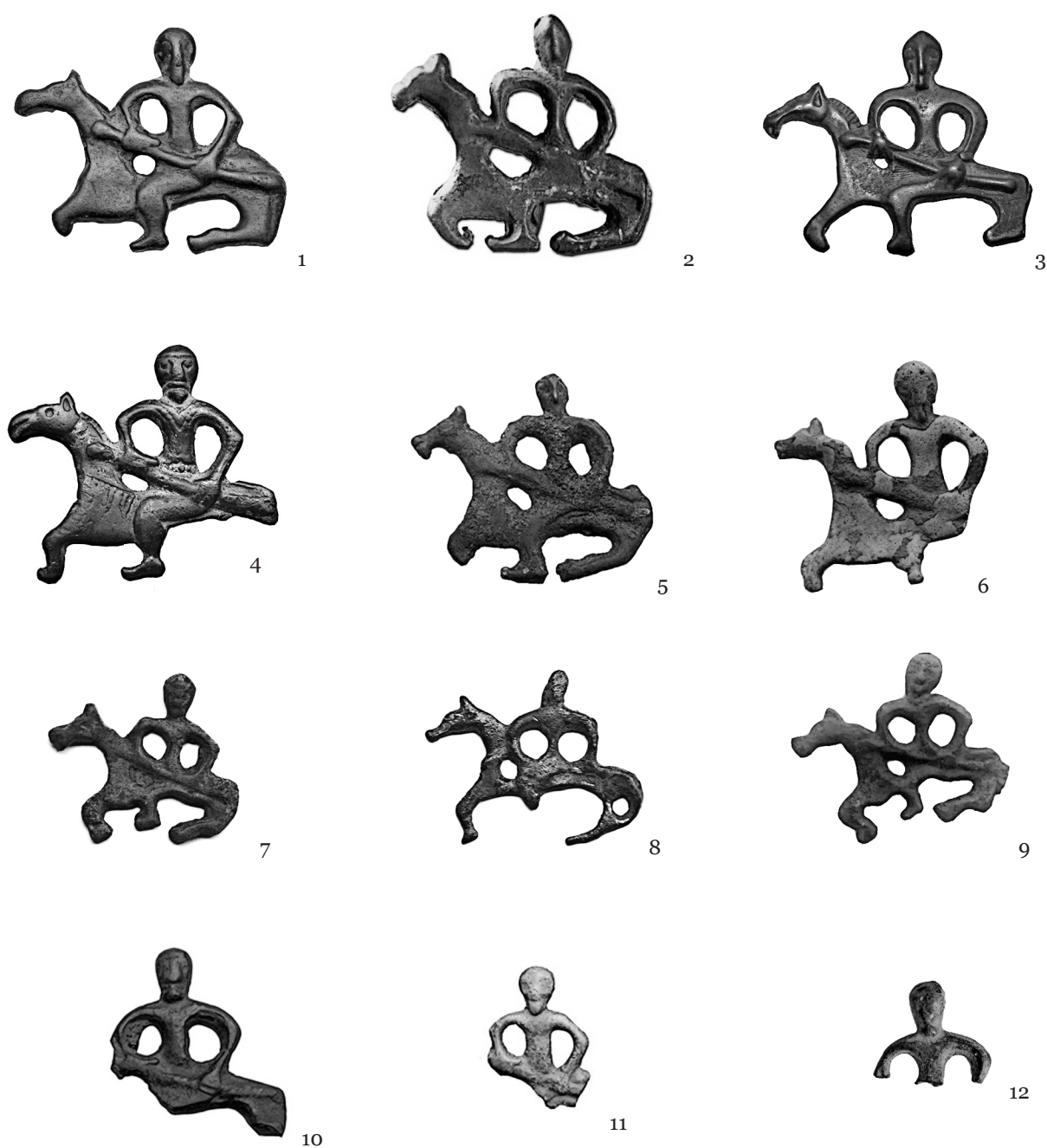


Fig. 5. Amulette-călăreți din bronz de tipul II (Scara 1:1):
 1 - Hansca; 2 - Caracușenii Noi; 3 - Capaclia; 4 - Popeștii de Sus; 5, 11 - Tătărauca Veche;
 6 - Dezghingea; 7 - Păhărnicești; 8 - Furceni; 9 - Ocnița; 10 - Inundeni; 12 - Balinți;

dantive (Tătărauca Veche și Balinți) – de circa 25%.

Spre deosebire de amuletele relativ scurte, dar înalte, de tipul I, amuletele de tipul II sunt alungite și relativ joase, cu proporțiile 1,08:1 (Caracușenii Noi), 1,11:1 (Păhărnicești-Peruha), 1,14:1 (Ocnița), 1,15:1 (Popeștii de Sus), 1,2:1 (Hansca, Capaclia), 1,24:1 (Furceni) și 1,31:1 (Tătărauca Veche). Lun-

gimea pieselor este de 2,9-4,2 cm, înălțimea de 2,6-3,7 cm și grosimea de 0,10-0,15 cm⁵.

Aceste amulete reprezintă figurina stilizată a călărețului confecționată din bronz, prin metoda turnării, în forme monovalve. Spre deosebire de

⁵ La Pliska (Bulgaria) sunt cunoscute două amulete de acest tip, având dimensiunile 3,7×2,4 cm, 3,5×2,6 cm, respectiv cu proporțiile 1,54:1 și 1,35:1).

piesele de tipul I, unde călărețul este reprezentat firesc, privind în direcția mersului cabalinei, fiind reprezentat în profil cu o ușoară deviere spre stânga, pe cele de tipul II, corpul călărețului este întors spre stânga, astfel, că este imaginat în poziția *en face*.

Calul, pe acest tip de pandantive este de talie mare, are corpul grațios și alungit cu proporțiile de 1.31-1.60:1, având picioare relativ scurte. Cabalina este imaginată în galop, cu picioarele îndoite, punctul de greutate fiind plasat pe membrele din spate, care sunt îndreptate în direcția mișcării cabalinei. Capul calului este întins înainte, are dimensiuni mijlocii (Hansca, Popeștii de Sus, Dezghingea) sau mici (Caracușenii Noi). De regulă, botul, ochiul și urechile sunt rediate schematic, excepție făcând piesele de la Popeștii de Sus (fig. 4/1; 5/4) și C.L. Violity (fig. 6/5), unde elementele amintite, inclusiv gura calului, sunt bine profilate și evidențiate destul de detaliat. Gâtul cabalinei este lung și grațios, iar coama, de regulă, este slab evidențiată. În cazul piesei de la Popeștii de Sus avem prezentă o coamă împletită frumos și bine conturată. Picioarele cailor sunt relativ scurte, iar coada bine profilată. Pe corpul cabalinelor, de regulă, lipsesc urmele de echipament și de harnașament. Excepție face piesa de la Popeștii de Sus, unde, pe pieptul cabalinei sunt prezente hamuri înzestrate cu aplici circulare alcătuite din două fâșii orizontale și accesorii intermediare verticale (fig. 4/1).

În toate cazurile, pe acest tip de pandantive, caii sunt imaginați fără șă. Călărețul încălecat, este înarmat cu sabie, având corpul poziționat *en face*, întors de la dreapta spre stânga. Capul călărețului este relativ mare, cu partea superioară netedă, reprezentând imaginea coifului semisferic (Popeștii de Sus) sau ascuțit (Capaclia), cu apărătoare nazală (fig. 4/1,2). Fața este alungită și, de regulă, puternic stilizată, cu ochi slab evidențiați, având nasul alungit sau ascuțit și bărbie mai mult sau mai puțin conturată. În cazul pieselor de la Popeștii de Sus și Capaclia, fața și ochii sunt relativ bine conturați, nasul masiv este turtit⁶, gura bine evidențiată, sunt prezente mustați relativ bogate și barbă triunghiulară tunsă scurt și bine îngrijită.

Corpul călărețului, de regulă, este poziționat vertical, în unele cazuri cu talie bine profilată (Ca-

racușenii Noi, Capaclia, Ocnița). Măinile ușor ridicate în coate, sunt deschise lateral, cu palmele lăsate în jos, ținând o sabie prevăzută cu mâner profilat și teacă, de dimensiuni mari, dispusă pe diagonală în lungul corpului calului. Sabia, de regulă, este aproape dreaptă. Doar în unele cazuri aceasta este ușor curbată (Hansca, Popeștii de Sus).

Călărețul are picioarele îndoite din genunchi, partea lor superioară fiind îndreptată în direcția mișcării calului, iar cea inferioară fiind în poziție verticală liberă. Acest fapt ar putea sugera, după cum consideră unii autori (Албегова, Ковалевская 2011, 280-281), că picioarele s-ar sprijini pe scărițe de șă. În acest context este de menționat că, în condițiile lipsei unor indicii clare ai prezenței scărițelor, dar și a lipsei unor elemente ce ar reprezenta șeile pe caii respectivi, este foarte dificil să acceptăm aserțiunea propusă.

Detaliile vestimentației cel mai bine sunt profilate pe pandantivul de la Popeștii de Sus, unde călărețul este îmbrăcat în flanea deschisă unghiular la gât, cu mâneci lungi, bine întinsă pe corp, ornamentată cu aplici de formă circulară, purtând o centură prinsă mai jos de talie înzestrată cu cataramă circulară și aplici mai mici prinse de ea. În cazul piesei de la Dezghingea, dar și a celor de la Hansca, Inundeni și Caracușenii Noi, corpul călărețului, probabil, este îmbrăcat într-o cămașă de zale, iar în cazul piesei de la Tarasova, călărețul poartă un caftan sau o haină lungă. Pantalonii călăreților sunt largi, bine profilați, de tip *șaravar*, fiind strânși în partea de jos. Pe partea laterală, în cazul piesei de la Popeștii de Sus, pantalonii sunt ornamentați cu motive liniare de tip „zigzag”. Călăreții poartă ciubote joase, cu talpa orizontală și botul drept sau cu vârful ușor rotunjit. În cazul piesei de la Popeștii de Sus călărețul poartă bocanci cu talpa ușor arcuită, cu toc slab pronunțat și botul drept. Pe una din piese (Capaclia), pe partea centrală a pieptului călărețului, se poate distinge un pandantiv, de tip cruciuliță, atârnat pe sfoara prinsă la gât (fig. 4/2).

Amuletelor-călăreț de tipul II le sunt caracteristice următoarele trăsături generale: caii și călăreții sunt orientați spre stânga, piesele au proporții alungite și relativ joase, corpul călărețului este plasat în poziție *en face*, cu mâinile arcuite lăsate în jos în care strânge, cu putere, o sabie.

⁶ Este posibil ca în acest caz să fie imaginată o apărătoare pentru nas, cu care ar fi fost înzestrat coiful, și nu un element antropologic.

În cadrul amuletelor de tipul II putem evidenția trei variante de bază:

Varianta 1. Amuletele au suprafața netedă și trăsături schematice ale calului și călărețului. Piese de acest fel au fost descoperite la Hansca, Caracușenii Noi, Tătărauca Veche (2 piese), Ocnița, Balinți, Inundeni, Tarasova, Capaclia și Dezghingea. Piese similare au fost atestate la Stăvărăști, România (1 piesă), Bulgaria (6 piese) și C.L. Violity (3 piese).

Varianta 2. Amulete cu trăsături pseudo-realiste, bine profilate, ale calului și călărețului, având accesorii de harnașament pe corpul cabalinei dar și vestimentație frumos imaginată și bine conturată pe corpul călărețului. În spațiul pruto-nistrean acestea sunt reprezentate prin piesa descoperită la Popeștii de Sus (fig. 4/1, 5/4). Două piese similare au fost documentate în colecția de la C.L. Violity.

Varianta 3. Amulete la care trăsăturile calului și călărețului puternic stilizate. O piesă de acest fel a fost identificată la Furceni (fig. 5/8), alta este fiind atestată la CL Violity (6/6).

În Europa de Sud-Est amulete de tipul II sunt cunoscute în număr de 32 de piese, inclusiv în spațiul pruto-nistrean – 15 piese; la sud-est de Carpați – o piesă (Stăvărăști); nord-estul Bulgariei – nouă piese: Odearcy (2 piese) (Дончева-Петкова 1993, 111-113; Дончева-Петкова 2005, 93-94, рис. 5/XXVI), Țar Asen (Рапшев 2008, таб. LXXXIX/11), Skala (Йотов, Атанасов 1998, 305, таб. CVI, 362), Vratza (Рябцева 2013, рис. 2, 14), Pliska (2 piese) (Аладжов 1984, 276-282, рис. 1, 2), Novi Pazar (2 piese) (Аладжов 2003, 129-132); Serbia – o piesă (Donya Kamenica) (Петровић 1997, 126, рис. 15) și la C.L. Violity din Kiev – șase piese⁷.

În zona Caucazului piese aparținând acestui tip lipsesc cu desăvârșire. În acest context, este de menționat, că amuletele-călăreți, orientate spre stânga, în general, sunt răspândite mai larg, inclusiv în nordul Caucazului, însă, în cazul din urmă, pe aceste amulete lipsește elementul-cheie – sabia. Măinile călăreților pe piesele din Caucaz sunt dispuse în mod cu totul diferit: dreapta este

plasată pe coamă, iar stânga – pe crupa calului (vezi: Албегова, Ковалевская 2011, рис. 1/17-19; 6/7; 8/2, 8).

Este de remarcat că majoritatea amuletelor de tipul II, adică 22 din 32 de piese (68,7 %) sunt descoperite la nordul Dunării de Jos, preponderent în spațiul pruto-nistrean, unde sunt documentate până în prezent, 15 pandantive din bronz. Totodată este necesar să menționăm că deosebit de însemnată este și cota acestui tip de amulete și în nord-estul Bulgariei, unde au fost incluse în circuitul științific, prin publicare, nouă pandantive.

Ținând cont de particularitățile specifice ale amuletelor-călăreți de tipul II, putem considera că aceste piese, cu siguranță, reprezintă o inovație originală a comunităților din regiunea carpato-nistreano-balcanică. Aceste observații se înscriu perfect în aprecierea făcută de unii autori, potrivit căreia amuletele în care călăreții sunt înarmați cu sabie, orientate spre stânga, sunt de origine vestică, respectiv din Europa de Sud-Est (Албегова, Ковалевская 2010, 281).

Încadrarea cronologică a amuletelor-călăreți de tipul II este la fel de dificilă, dat fiind lipsa datelor expres în acest sens. Or, din cele 15 descoperiri realizate din spațiul pruto-nistrean, doar două piese (de la Hansca și Caracușenii Noi) provin din context arheologic concludent, altele fiind fără acoperire metodică. Astfel, piesa descoperită în așezarea de la Hansca, provine din stratul cultural medieval timpuriu datat cu secolele X-XI. Pe de altă parte, amuleta-călăreț descoperită în timpul săpăturilor arheologice din așezarea Caracușenii Noi, se afla într-un context comun cu fragmente de ceramică tipice secolelor X-XII, lucrate la roată, de culoare gălbuie-roșiatică deschisă, cu scoică în pastă și ornamentată cu incizii orizontale pe suprafață exterioară⁸. În baza acestor date de ordin arheologic, coroborate cu materiale ale surselor documentare scrise, cronologia relativă a amuletelor de tipul II poate fi stabilită în secolele X-XII, iar cea absolută în secolele X-XI.

Este necesar să menționăm că pentru stabilirea cronologiei amuletelor de tipul II un interes deosebit îl prezintă descoperirile arheologice din Bulgaria. Astfel, în mormântul nr. 348 din necropola de la Odearcy a fost descoperit un pandantiv iden-

⁷<http://archive.violity.com/podveska-kr-vsadnik-449850>;
<http://archive.violity.com/amulet-vsadnik-na-kone-168916>;
<http://archive.violity.com/amulet-vsadnik-na-kone-1039450>;
<http://archive.violity.com/lot-kr-vsadniki-548208>;
<http://archive.violity.com/amulet-vsadnik-1279345>;

⁸ Descoperirea amuletei de la Caracușenii Noi a fost realizată nemijlocit de către Gheorghe Postică, în cadrul șantierului arheologic condus de E.A. Rikman în septembrie 1977.

tic celor analizate de noi pentru spațiul pruto-nistrean, care a fost încadrat cronologic în secolul al XI-lea (Дончева-Петкова 2005, 93-94, рис. 5/XXVI). Pe de altă parte, o altă amuletă de bronz, de la Plisca, descoperită *in situ* într-o locuință împreună cu o monedă de la Constantin X Ducas și Eudochia (1059-1067), a fost datată de către cercetători în a doua jumătate a secolului al XI-lea (Станилов 1992, 240; Дончева-Петкова 2005, 111). Un al doilea pandantiv de același tip, descoperit tot la Plisca, în baza contextului arheologic, a fost atribuit cronologic sfârșitului secolului al X-lea - începutului secolului al XI-lea (Аладжов 1983, 276-281). Alte două amulete-călăreți de tipul II, descoperite la Novi Pazar, sunt și ele datate în secolele X-XI (Аладжов 1983, 276-281).

Astfel, pornind de la reperate prezentate, cronologia amuletelor-călăreți, de tipul II, poate fi stabilită în limitele secolele X-XI sau poate chiar începutul secolului al XII-lea.

Tipul III (tipul Hansca III). Este cunoscut printr-un singur exemplar, descoperit în așezarea Hansca (Хынку 1976, 477; Marchevis 1985, 142, 156, fig. 186) (fig. 2/3). Piesa este turnată din bronz în formă monovalvă. Reprezintă un călăreț pe calul în galop, orientat spre stânga, cu picioarele puternic îndoite în genunchi. Proporțiile figurinei sunt de 1,35:1. Calul are un corpul alungit, robust, cu proporțiile 1,55:1, este bine profilat, are capul relativ masiv, cu botul, ochii, urechii și coama bine conturate. Gâtul cabalinei este relativ scurt, copitele sunt masive, iar coada slab profilată. Pe șoldul piciorului din față al calului este reprezentată o rozetă cu cinci petale care, schematic, amintește de un chip uman *en face*. Pe șoldul piciorului din urmă al calului este imaginată o tamga în formă de picătură cu ornament de tip spirală în interior.

Călărețul, stilizat, este modelat în poziția *en face*, capul are formă romboidală, acoperit cu coif (?), mâinile relativ scurte sunt arcuite și ridicate din coate până la nivelul capului, dreapta este sprijinită pe coama calului, iar stânga este liberă.

Corpul călărețului este reprezentat stilizat în forma unei săbii curbe, cu mâner bine profilat, care imită pieptul uman, iar lama acoperă restul corpului, fiind întoarsă, cu capătul curb în direcția opusă mișcării cabalinei, spre piciorul din urmă al acesteia, de care este alipit.

Analogii directe pentru pandantivul de tipul III de la Hansca nu sunt cunoscute.

Tipul IV (Tipul Bolgrad). Este cunoscut prin exemplarul descoperit la Bolgrad (reg. Odesa) (Субботин, Черняков 1982, 60-62) (fig. 2/4). Piesa este lucrată prin metoda aplicativă, realizată din bronz în formă monovalvă. Proporțiile figurinei sunt de 1,11:1. Calul are corpul robust, bine conturat, cu proporțiile de 1,35:1, capul relativ mic, botul prins în căpăstru, urechile ușor conturate, ochii și coama nu sunt profilate. Gâtul calului este relativ scurt, ușor arcuit, coada cabalinei este bine conturată.

Călărețul, stilizat, este modelat în profil, fiind evidențiată doar partea superioară a corpului uman, cu fața în direcția mișcării cabalinei, capul bine conturat, fără particularități faciale, este acoperit de un coif ascuțit. Mâna stângă a călărețului este plasată pe căpăstru, iar dreapta este așezată cu cotul pe crupa calului, fiind orientată cu palma în sus. În palma mâinii drepte călărețul ține o figură, inițial, interpretată de cercetători drept arc reflex (Субботин, Черняков 1982, 60-62). Mai nou a fost acreditată ideea potrivit căreia aceasta ar reprezenta imaginea stilizată a unui vultur, care îl reprezintă pe zeul cerului și al soarelui Tangr/Tengri (Рябцева 2013, 175-176).

Analogii directe pentru pandantivul de tipul IV nu sunt cunoscute.

3. Analiza comparată a amuletelor

Analiza comparată a amuletelor-călăreți din bronz, descoperite în spațiul pruto-nistrean, permite să evidențiem o serie de trăsături și particularități specifice pentru aceste regiuni.

Prima observație, care se impune în legătură cu pandantivele analizate este omogenitatea lor din punctul de vedere al tipului prezent în arealul discutat, acestea fiind în exclusivitate „amulete-călăreți”, printre care predomină (97%) piesele imaginând mersul calului spre stânga. Pe de altă parte, se remarcă o anumită diversitate tipologică a pieselor din regiune, reprezentate de patru tipuri bine diferențiate. Astfel, două dintre tipurile de amulete-călăreți din spațiul pruto-nistrean (tipurile III și IV), sunt piese de unicat în general, fără a putea identifica analogii apropiate, alte două tipuri (I și II), reprezintă fondul de bază al descoperirilor de acest gen (95%). Amuletele-călăreț de tipul I sunt caracteristice exclusiv pentru zona pruto-nistreană (100%), în timp ce piesele încadrate în tipul II sunt răspândite într-o zonă mai largă, extinsă până în nord-estul Bulgariei și



Fig. 6. Amulete-călăreți din bronz de tipul II (1-6), tipul III (7) și tipul IV (8) (Scara 1:1):
1-6 - CL Violyty; 7 - Hansca; 8 - Bolgrad.

Serbia. Majoritatea amuletelor de tipul II provin din zona nord-pontică (68,7%), la sud de Dunăre fiind atestate 31,3% de piese de acest fel. În același timp, majoritatea absolută a descoperirilor localizate sigur din regiunea nord-pontică, provin din spațiul pruto-nistrean.

Se remarcă diferența netă a pieselor de tipul I și II, din punctul de vedere al formei, proporțiilor și al echipamentului cabalinei, pe de o parte și, pe de altă parte, din punctul de vedere al poziționării călărețului și al armamentului acestuia.

În comparație cu amuletele de tipul I, care se caracterizează prin proporții, fiind poziționate/întinse pe verticală, piesele de tipul II au proporții cu totul diferite, acestea sunt întinse pe orizontală, fapt care ar putea indica asupra utilizării diferitor rase de cai în calitate de prototip pentru imaginile de pe amulete. În primul caz, ar putea fi vorba despre o rasă de cai robuști, tradiționali pentru zona nord-pontică și carpato-balcanică⁹, iar în cel de-al doilea este reprezentată o rasă de cai grațioși, posibil de rasă ahalketină¹⁰. Pe de altă parte, ar fi probabil ca aceste pandantive, de tipuri diferite, să fi aparținut unor comunități umane distincte sau unități diferite de războinici.

Este de remarcat faptul că, în cazul pieselor de tipul I, cabalina este echipată cu piese de harnașament distincte, inclusiv căpăstru, șa și hamuri, în timp ce, în cazul pieselor de tipul II, cu excepția variantei de la Popeștii de Sus, calul este lipsit de echipament și de harnașament.

Pe de altă parte, amuletele de tipul I reprezintă un călăreț dispus în profil, înarmat cu un pumnal, iar pe cele de tipul II călărețul este dispus în poziție *en face*, fiind echipat cu o sabie lungă. În ambele cazuri, călărețul poartă pe cap un coif. Particularitatea din urmă, în asociere cu sabia și pumnalul, indică asupra faptului că imaginea călărețului de pe aceste piese reprezintă, în fapt, chipul unui militar, care, posibil, îl reprezenta pe ocrotitorul purtătorilor pandantivelor de bronz¹¹.

⁹ Proporțiile călărețului de tipul I își regăsesc analogii în imaginile cavalerului trac.

¹⁰ O opinie în acest sens a fost exprimată de B. Kovalevskaia (Ковалевская 1978, 116).

¹¹ Analiza semantică a pandantivelor de călăreți din bronz a permis lui V.A. Kuznetsov să avanseze o ipoteză interesantă prin care amuletele pot fi puse în legătură cu o zeităte a alanelor, preluată în procesul de creștinare a comunităților alane (secolele VII-VIII) cu numele de *Uaskerghi*, unde „*Uas*” este tradus drept „sfânt”, iar „*Kerghi*” ca „*Gheorghe*” (vezi: Кузнецов 1992, 293-294). Este posibil ca acest sfânt militar (Sfântul Gheorghe) să fi fost preluat și perpetuat de comunitățile alane și în spațiul est-carpatic.

4. Interpretări

Evidențierea unor tipuri distincte de amulete de călăreți din bronz, descoperite în răsăritul Europei, Nordul Caucazului și pe Volga (1 – mergând spre dreapta; 2 – mergând spre stânga și 3 – reprezentată într-un medalion circular), a fost pusă de cercetători în legătură cu diferite perioade de apariție și de utilizare ale acestora (Афанасьев 1973, 36-37; Ковалевская 1978, 115-116). S-a acreditat ideea că ele, prin imaginea reprezentată, evidențiază apartenența de rudenie sau locul individului în ierarhia socială sau militară (războinică) (Ковалевская 1981, 87). A fost expusă, de asemenea, ideea potrivit căreia călăreții reprezentau cavaleria hanului din flancul stâng, drept sau din centru (Станилов 1992). În regiunile de răsărit ale Europei pandantivele din bronz reprezentând cai și călăreți au fost încadrate cronologic în limitele secolului al VIII-lea - începutul secolului al IX-lea (Афанасьев 1973, 38).

În calitate de exemplu putem aduce inventarul necropolei de la Dmitrievsk, din arealul culturii saltovo-majațk, unde au fost descoperite mai multe amulete de cai și călăreți din bronz. S.A. Pletneva a atribuit piesele perioadei de la sfârșitul secolului al VIII-lea - mijlocul secolului al IX-lea (Плетнева 1967, 142). Pornind de la această premiză G. Afanasiev a ajuns la concluzia că diferența de datare poate fi legată de strămutarea alanelor nord-caucazieni în regiunea Donețului de Nord, de numele cărora și este legată apariția și vehicularea pandantivelor din bronz.

Pe de altă parte, piesele descoperite în Europa Centrală și de Sud-Est (România, Bulgaria, Macedonia, Serbia, Ungaria) au fost încadrate de cercetători în două perioade cronologice distincte, în care unele aparțin secolelor VIII-IX, iar altele – secolelor X-XI (Ioniță 2008, 454).

După cum am menționat, majoritatea pieselor, atât cele identificate în spațiul pruto-nistrean cât și cele din Peninsula Balcanică, au fost descoperite în contexte arheologice incerte sau chiar în localități neprecizate. Aceasta face dificilă datarea exactă a perioadei lor de circulație. Spre exemplu, Katia Melamed, analizând 14 figurine cu agățătoare la cap, descoperite în Peninsula Balcanică, le ancorează cronologic în secolul al IX-lea (Melamed 1991, 221). Dan Gh. Teodor, precizând cadrul cronologic al unei piese provenite într-un loc neprecizat din Muntenia, publicată în anul 1926

de către V. Pârvan, care imaginează un călăreț în care personajul este sugerat doar printr-un cap uman cu agățătoare, a atribuit-o secolului al VIII-lea, fără a exclude posibilitatea utilizării lor și în secolul următor (Teodor 1993, 286).

Pe de alta parte, piesa de la Hansca, apropiată ca tip celor din Bulgaria, cu agățătoare asemănătoare, dar cu personajul imaginat integral, cu o mână pe pumnal și cu alta ținând frâul, a fost descoperită în interiorul unei locuințe adâncite, cu materiale din secolele X-XI (Хынку 1975, 449). Credem că acesta este intervalul de timp în care au fost confecționate și utilizate pandantivele de tip Hansca, reprezentând cai și călăreți în spațiul pruto-nistean.

Este posibil ca piesele aparținând tipului II din spațiul pruto-nistean, care își găsesc analogii în Balcani, să fie încadrate în limitele secolelor X-XI sau poate chiar începutul secolului al XII-lea. Pe de altă parte, nu excludem posibilitatea ca ele să fi apărut într-o perioadă mai timpurie, în secolul al IX-lea - începutul sau chiar mijlocul celui următor și să fi fost vehiculate până către secolul al XII-lea.

5. Purtătorii și funcționalitatea

Descoperite în spații culturale și în condiții arheologice diverse, piesele de bronz reprezentând cai și călăreți, au generat discuții aprinse, atât despre mediile culturale sau sociale în care au circulat, cât și despre valoarea lor taxonomică. În general, majoritatea arheologilor au căzut de acord cu ideea că amuletele de bronz reprezentând cai și călăreți făceau parte din echipamentul/inventarul unor bărbați (Афанасьев 1973, 38; Ковалевская 1978, 118). Se pare însă că unele categorii de pandantive (tipul III după Afanasiev) ar fi putut aparține și unor femei (Албегова 2001, 95).

Analiza pieselor demonstrează că pe unele pandantive din bronz a fost imaginată foarte distinct cureaua/cingătoarea călărețului. Cureaua este o piesă indispensabilă și este legată de echipamentul „războinicului”. Pandantivele puteau servi, conform opiniei unor cercetători, pentru identificarea individului în cadrul comunității fratiale (Ковалевская 1984, 168) sau pentru determinarea ierarhiei sale sociale. Pe de altă parte, această categorie de piese a fost pusă în legătură cu rangul sau apartenența militarului la drujina unui demnitar (Плетнева 1967, 161; Афанасьев 1973, 38)

servind, pentru purtător, în calitate de emblemă a unității de elită sau a gărzii regale (Ковалевская 1978, 112-120) din care acesta făcea parte.

Observațiile făcute în timpul cercetării necropolei Lunacearskij, de lângă Kislovodsk, au permis să se constate că pandantivele, de cele mai multe ori, au fost descoperite pe oasele toracelui în mormintele unor bărbați. Având în vedere acest fapt, s-a acreditat ideea că piesele ar face parte din atributiva hainelor bărbătești și erau agățate la gât sau prinse de haină, la piept (Рунич 1968, 210-213). Această ipoteză este susținută de G. Afanasiev și de V.B. Kovalevskaia, cu precizarea că ultima cercetătoare admite că unele pandantive, considerate de către aceasta „solare”, reprezentând cai și călăreți încadrați într-un cerc de bronz (tipul III), fac parte din inventarul mormintelor aparținând unor femei (Ковалевская 1978, 114). Z.H. Albegova a susținut ipoteza precum că amuletele în formă de cai și călăreți ar face parte din inventarul funerar al unor morminte de femei, specificând că ele ar reprezenta detalii ale costumului unor preotese, utilizate în calitate de piese apotropaice (Албегова 2001, 95).

Ipoteza că amuletele ar aparține (protobulgarilor) bulgarilor lui Asparuch, pusă în legătură cu pătrunderea lor spre Balcani în jurul anului 680 (Аладжов 1983, 277; Рашев 1984; Teodor 1999, 78-79; Musteață 2005, 115; Stanilov 2006, 254), nu este confirmată prin materiale care ar susține cadrul cronologic menționat. Este puțin probabilă și presupunerea, exprimată de unii cercetători, că piesele ar fi pătruns împreună cu pecenegii¹², fiind preluate de aceștia în urma contactelor cu alanii (Ioniță 2008, 455). Am putea admite această supoziție doar în cazul când grupurile de alanii războinici i-ar fi însoțit pe pecenegi în înaintarea lor spre vest, așa cum presupune și Adrian Ioniță.

Trebuie să menționăm că absoluta majoritate a pieselor reprezentând cai și călăreți, descoperite în Europa Răsăriteană, atât în Caucazul de Nord, cât și regiunea Donețului de Nord, a Oskolului și a Donului, provin din complexe și medii culturale aparținând alanilor, constituind una din particularitățile culturii materiale a acestor comunități (Плетнева 1967, 161; Афанасьев 1973, 36; Ковалевская 1984, 161). Pe de altă parte, grupuri

¹² În nici unul din mormintele de nomazi turanici, atribuite pecenegilor, cercetate în spațiul est-carpatic sau nord-dunărean, nu au fost descoperite piese aparținând acestei categorii de pandantive.

de alani s-au stabilit, în diferite perioade istorice, în spațiul est-carpatic (Brătianu 1988, I, 215-219; Ciocâltan 1995, 935-955; Postică 1994, 115; Tentiuc 2008, 105-119).

În urma analizei materialelor complexelor funerare din cimitirele de la Hansca-Căprăria și Hansca-Limbari, ancorate cronologic în secolele X-XIV, arheologul Ion Hâncu a evidențiat aici două categorii de morminte, aparținând unor populații distincte: romanicilor băștinași care își înmormântau defuncții utilizând ritul creștin și unei populații alogene, care își îngropau decedații într-o zonă periferică a cimitirului, gropile funerare ale acestora având orientare meridională. În opinia reputatului medievist, această populație a pătruns în regiune după mijlocul secolului al X-lea (Хынку 1970, 64-66; Хынку 1973, 58-62; Hâncu 1999, 5-7).

La concluzii asemănătoare ajunge și Gheorghe Postică care, în urma studierii materialelor arheologice din așezarea eponimă, menționează că „în secolul X, judecând după materialele de la Hansca, în regiunea centrală a Moldovei are loc infiltrarea unor grupuri izolate de migratori din stepele nord-pontice” (Postică 1994, 113). Tot el presupune că într-o perioadă ulterioară, în secolul al XI-lea în așezarea Hansca „a apărut un grup nu prea mare alcătuit din alani, care s-a așezat cu traiul la marginea de nord-est a așezării” (Postică 1994, 115).

Spre deosebire de pecenegi, uzi sau cumani, aflați într-o fază „pasionară” și care apar frecvent pe paginile cronicilor din secolele X-XIII, alanii sunt menționați doar episodic. Iu. Kulakovskij considera credibilă informația din scrisoarea patriarhului de Constantinopol Nicolae Misticul, adresată țarului Simeon al Bulgariei în anul 922, în care încearcă de a-l abate pe acesta de la război împotriva Bizanțului. Vorbind despre coaliția pe care o pregătește împăratul bizantin, patriarhul enumără printre ei rușii, pecenegii, turcii din Occident (ungurii) și *alanii* (Nicolaus Misticus, 23, 13-21 (col. 149D)). Prezența alanilor, alături de semnițiile enumerate, pare a indica, în opinia cercetătorilor, aflarea lor în imediata apropiere, poate chiar în teritoriile de la nord de gurile Dunării (Кулаковский 1899, 54).

Mănuind cu desăvârșire armele și arta militară, alanii s-au remarcat în special prin calitățile combative și cele de mercenari. Misionarul franciscan

Ioan de Marignolli susținea că mongolii au cucerit China cu ajutorul alanilor (Ciocâltan 1995, 935), iar Georgios Pachymeres, vorbind despre cei de la nordul Dunării de Jos, considera că aceștia „erau tovarăși de luptă ai lui Nogai și cei prin care acela dobândise izbânzi” (Georgios Pachymeres, II, IV, 16).

Analiza materialelor obținute în urma investigațiilor arheologice și coroborarea lor cu informațiile din documentele scrise a permis cercetătorilor să evidențieze câteva valuri succesive de pătrundere și, respectiv, perioade cronologice, când alanii sau manifestat plener în spațiul est-carpatic și la nordul gurilor Dunării (Tentiuc 2008, 105-119).

Chiar dacă alanii nu au reușit, după cum s-a atras atenția, să organizeze vreodată în regiunile est-carpatic, în toată perioada Evului Mediu, o formațiune politico-statală proprie (Spinei 1994, 231) totuși, unii autori, pornind de la apariția repetată, în sursele documentare scrise, a mențiunii „*Alania*”, „*țara alanilor*”, „*domnia alana*”, „*țara asilor*” referitoare la regiuni de la nordul Dunării de Jos și a Mării Negre (Тизенгаузен 1884, I, 116-117; Кулаковский 1899, 23-26, 54-55, 66-69) evocă prezența în zonă a unei „mărci alane de frontieră” fondată de Nogai și reorganizată de Tokta (Ciocâltan 1995, 940; Chirtoagă 1999, 55-56). Este posibil ca această structură prestatală să fi apărut la nordul gurilor Dunării și la est de Carpați la sfârșitul secolului al XIII-lea și la începutul celui următor, fiind antrenată în războiul fratricid mongol¹³.

Persistența comunităților alane în regiunile de la nordul gurilor Dunării și în unele zone din partea de sud, dar și de nord a teritoriului est-carpatic, unde se impun ca forță militară, în special în perioada de până la formarea statului feudal moldovenesc, este cel mai bine documentată în cronicile vremii însă, totodată, este și una dintre cele mai controversate. Având în vedere prezența alanilor pe teritoriul Moldovei medievale, Gheorghe I. Brătianu se exprima, la un moment dat, foarte sugestiv: „Dacă la sfârșitul evului mediu alanii au ocupat multă vreme Moldova actuală,

¹³ Unii autori leagă de prezența alanilor în spațiul est-carpatic (regiunile dintre Carpați și Prut) și așa-numita *ceramică roșatică-gâlbuie* sau de *Hoarda de Aur*, descoperită în număr mare la Baia (Neamțu, Neamțu, Cheptea 1980, I, 102; Neamțu, Neamțu, Cheptea 1984, II, 160-164), dar și la Rădăuți (Bătrână, Bătrână 2012, 41) și Suceava (Matei 1978, 547-548), care ar fi fost vehiculată de aceștia în spațiul moldav prestatal (Căprăroiu 2014, 163).

avem motive să ne întrebăm dacă un anume tip de țaran moldovean, ce a fost luat mult timp drept o îndepărtată supraviețuire a celților emigranți în această regiune, din cauza ochilor albaștri și a părului bălai sau roșcat, nu este mai plauzibil un descendent al alanilor care au lăsat de altfel urme fără echivoc în toponimia țării” (Brătianu 1988, I, 217)¹⁴.

Pentru regiunile cercetate în legătură cu prezența alanilor medievali poate fi menționată persistența mai multor toponime din spațiul est-carpatic, printre care și numele marelui centru urban medieval Iașii, capitala de mai târziu a Țării Moldovei, ipoteză susținută de unii istorici și negată categoric de alții (Giurescu 1967, 242-248; Mohlenkamp 1984, 62-65; Ciocâltan 1995, 940, 945; Bădărău, Caproșu 2007, 26-27).

La sfârșitul secolului XIX cercetătorii F. Brun și Iu. Kulakovski nu puneau la îndoială prin nimic originea toponimului viitoarei capitale și metropole moldovene și legătura numelui de prezența asilor (=alanilor) (Брун 1879, 356; Кулаковский 1899, 66). În legătură cu aceștia ei pun și toponimul Iasca, existent până în prezent la Nistrul de Jos, situat vis-a-vis de satul Olănești (r-nul Ștefan Vodă)¹⁵. De aceeași părere este și Gh. I. Brătianu care considera că aceste toponime păstrează amintirea șederii alanilor în partea răsăriteană a viitoarei Moldova (Brătianu 1988, I, 168).

Investigațiile din ultimii ani aduc noi argumente în ceea ce privește pătrunderea și staționarea în spațiul est-carpatic și la nord de gurile Dunării a alanilor (Teodor 1999, 71-90; Tentiuc 2007, 98-102; Tentiuc 2009, 439-454). Războinici prin excelență, ei, independent sau în cadrul unor organisme social-politice ale pecenegilor sau cumanilor, dar și ale tătarilor, spre deosebire de aceștia, nu au lăsat evidente urme materiale (în așezări sau necropole) în spațiul de la Est de Carpații Orientali. Este posibil ca, în calitate de auxiliari ai tătaro-mongolilor, aceștia ar fi avut în sarcină supravegherea și controlul drumurilor comerciale internaționale care legau centrele de la Marea

Neagră, Dunăre și Nistru de Europa Centrală și de Nord (Ciocâltan 1995, 944; Căprăroiu, 2014, 163-164, 173-174).

Astfel, anumite categorii ceramice răspândite la sud și la est de Carpați în unele așezări rurale din secolele VIII-IX (Comșa 1978, 103; Comșa 1979, 151-156; Tentiuc 1999, 44-50), IX-X (Comșa 1967, 223) și X-XI (Postică 1994, 52-54), sau preurbane și urbane datând în secolele XIII-XIV (Matei 1978, 547-548; Neamțu, Neamțu, Cheptea 1980, I, 102; Neamțu, Neamțu, Cheptea 1984, II, 160-164; Spinei 1992, 238; Bătrână, Bătrâna 2012, 41), unele morminte din necropole plane sau tumulare, aparținând secolelor X-XIII, din partea centrală și de sud a Moldovei (Хынку 1973, 58-62; Hâncu 1999, 5-7; Postică, Sava 2006, 63-69; Tentiuc 2008, 90; Tentiuc 2012, 214-218), par să fi aparținut și alanilor. Tot în legătură cu prezența alanilor în această regiune, în opinia noastră, sunt și reprezentările de cai și călăreți, realizate în bronz, cu o semnificație aparte, atribuite de noi tipului Hansca.

6. Repertoriul amuletelor-călăreți din spațiul carpato-nistrean

Tipul I

1. Briceni (Republica Moldova). Descoperire întâmplătoare, păstrată în colecție particulară (fig. 3/7). Înregistrată de Ion Tentiuc în anul 2009. La momentul descoperirii piesa era ușor deteriorată în partea superioară, fiind ruptă urechiușa de prindere a piesei, în rest este în stare bună.

Amuleta este turnată din bronz, în formă monovalvă. Lungimea – 3,2 cm, înălțimea – 3,2 cm. Reprezintă figurina stilizată a unui călăreț orientat spre stânga. Proporțiile figurinei sunt de 1:1. Calul, de talie robustă, cu corp relativ scurt cu proporțiile de 1,31:1, este realizat în galop, având picioarele din față ușor înaintate, iar cele din urmă îndoite în direcția mișcării calului. Capul calului este masiv, alungit, botul și urechile sunt bine profilate, având ochii de mărime exagerată. Are gât lung și grațios, coamă și coadă bine evidențiate.

Pe spatele calului se profilează foarte expresiv șaua, iar în lungul gâtului calului, pe linia coamei, este conturat căpăstrul. Pe partea din față a pieptului calului sunt evidențiate hamurile.

¹⁴ Vezi aici și nota editorului (Victor Spinei), sub vocea 21, în care se specifică precum că prezența alană în Evul Mediu în spațiul carpato-nistrean nu a fost nici numeroasă și nici de lungă durată pentru a influența tipul somatic al populației romanizate de la răsărit de Carpații Orientali.

¹⁵ În legătură cu ultimul toponim, Olănești, la un moment dat s-a acreditat ideea că numele corect al satului ar fi *Alanești*, deci, conținând radicalul *alan*. Vezi: Кулаковский 1899, 69 și nota 2.

În șaua calului este imaginat călărețul poziționat în profil, înclinat în direcția mișcării cabalinei, care merge spre stânga. Partea superioară a capului călărețului nu s-a păstrat, fiind eruptă până la momentul descoperirii. S-au păstrat doar urme ale găurii, realizată în partea centrală a feței, probabil, utilizată pentru prinderea piesei pe șnur.

Brațul drept al călărețului, întins înainte și ușor arcuit, este plasat pe coama calului, ținând căpăstrul calului. Brațul stâng este arcuit în cot (având aici un mic defect) și alipit cu palma și degetele, bine reliefate, de mijlocul pieptului. Cu palma acestui braț călărețul ține un pumnal relativ lung, prins sub centură, dispus aproape vertical, având mânerul ușor profilat, care depășește nivelul umărului de dreapta al călărețului, iar capătul inferior ajunge până la șauă. Suprafața corpului călărețului este netedă, fără a fi evidențiate particularități ale vestimentației. Talia călărețului este bine profilată, fiind prinsă cu centură lată, bine conturată, sub care este prins pumnalul. Piciorul călărețului, în partea superioară, este îndreptat în direcția mișcării calului, iar partea inferioară este imaginată în poziție verticală, cu talpa în ședere orizontală. Încălțăminteaa călărețului este de tipul ciubotelor cu botul lung, ușor întors în sus. Aceasta de la urmă este lipită cu vârful de copita din față a calului, iar cu călcâiul de piciorul din urmă al cabalinei.

Literatura: Tentiuc 2010, 225-233, fig. 1/2.

2. Briceni (Republica Moldova). Descoperire întâmplătoare, păstrată în colecție particulară (fig. 3/4). Înregistrată de Gheorghe Postică în anul 2014. Piesa este în stare excelentă.

Amuleta este turnată din bronz, în formă monovalvă. Lungimea – 3,1 cm, înălțimea – 3,95 cm. Reprezintă figurina stilizată a unui călăreț orientat spre stânga. Proporțiile figurinei sunt de 1:1,27. Calul, de talie robustă, cu corp relativ scurt, cu proporțiile de 1,19:1, este realizat în galop, având picioarele din față ușor înaintate, iar cele din urmă îndoite în direcția mișcării calului. Capul calului este masiv, alungit, botul și urechile sunt bine profilate, având ochii slab profilați. Are gât relativ lung și grațios, coamă slab reliefată și coadă bine evidențiată.

Pe spatele calului se profilează foarte expresiv șaua, iar în lungul gâtului calului, pe linia coamei, este conturat căpăstrul. Pe partea din față a pieptului calului sunt evidențiate hamurile.

În șauă este imaginat călărețul poziționat în profil, înclinat în direcția mișcării cabalinei, care merge spre stânga. Capul călărețului este relativ mare, acoperit cu un coif neted, semisferic ușor ascuțit, cu apărătoare nazală. În partea centrală coiful este străpuns de o gaură pentru prinderea piesei cu șnur. Fața călărețului este ușor întoarsă spre stânga.

Brațul drept al călărețului, întins înainte, este plasat pe coama calului. Brațul stâng este arcuit în cot și alipit cu palma și degetele masive, frumos reliefate, de mijlocul pieptului. Cu palma acestui braț călărețul ține căpăstrul calului și, posibil, o pungă (?). Suprafața corpului călărețului este netedă, fără a fi evidențiate particularități ale vestimentației. Talia călărețului este bine profilată, fiind prinsă cu centură bine conturată. Piciorul călărețului, în partea superioară, este îndreptat în direcția mișcării calului, iar partea inferioară este imaginată în poziție verticală, cu talpa în ședere orizontală. Încălțăminteaa călărețului este de tipul ciubotelor cu botul lung, având capătul ușor întors în sus. Aceasta de la urmă este apropiată cu vârful de copita din față a calului, iar cu călcâiul este lipită de piciorul din urmă al cabalinei.

Literatura: Inedită.

3. Enichioi (r-nul Cantemir, Republica Moldova). Descoperire întâmplătoare, păstrată în colecție particulară (fig. 3/5). Înregistrată de Ion Tentiuc în anul 2009. Piesa este în stare foarte bună.

Amuleta este turnată din bronz, în formă monovalvă. Datele dimensionale lipsesc. Reprezintă un călăreț orientat spre stânga. Proporțiile figurinei sunt de 1:1,29. Calul, de talie robustă, cu corp relativ scurt, cu proporțiile de 1,21:1, este realizat în galop, cu picioarele din față ușor înaintate, iar cele din urmă îndoite în direcția mișcării calului. Capul calului este masiv, alungit, având botul, ochiul și urechile bine profilate. Cabalina are gâtul lung, coamă și coadă bine evidențiate.

Pe spatele calului se profilează foarte expresiv șaua, iar în lungul gâtului calului, pe linia coamei, la fel de distinct, este conturat căpăstrul; pe partea din față a pieptului cabalinei sunt evidențiate foarte expresiv hamurile.

În șaua este așezat un călăreț imaginat în profil, înclinat în direcția mișcării cabalinei care merge spre stânga. Capul călărețului este relativ mare,

acoperit cu un coif neted, semisferic și ascuțit în partea de sus, iar sectorul feței este străpuns de o gaură pentru prinderea piesei cu șnur.

Brațul drept al călărețului este întins diagonal, ușor arcuit, fiind plasat pe coama calului, posibil, ținând calul de căpăstru. Brațul stâng, arcuit în partea superioară, este îndoit din cot și alipit cu palma pe mijlocul pieptului. În palma acestui braț călărețul ține un pumnal scurt, cu mâner profilat, capătul inferior al căruia este prins sub centura călărețului. Suprafața corpului călărețului este netedă, fără a putea evidenția particularități ale îmbrăcămintei. În schimb, este bine profilată talia călărețului, prinsă cu centură bine conturată. Piciorul călărețului în partea superioară este îndreptat în direcția mișcării calului, iar partea inferioară este imaginată în poziție verticală, având talpa poziționată orizontal. Încălțăminte a călărețului este de tipul ciubotelor cu bot lung, având capătul ușor întors în sus. Aceasta de la urmă este alipită cu vârful de piciorul din față al calului, iar cu călcâiul de piciorul din urmă al acesteia.

Literatura: Tentiuc 2010, 225-233, fig. 1/3.

4. Hansca (r-nul Ialoveni, Republica Moldova). Amuleta a fost descoperită în anul 1974 în locuința nr. 43-B din așezarea Hansca, cercetată sub conducerea lui Ion Hâncu (fig. 2/1; 3/1). La momentul descoperirii piesa era integrală, în stare foarte bună. Actualmente piesa este păstrată în colecțiile Muzeului Național de Istorie a Moldovei de la Chișinău (fond: FB 28768-6).

Piesa este turnată din bronz, într-o formă monovalvă; are lungimea 2,9 cm, înălțimea 3,8 cm și grosimea 0,15 cm. Calul este imaginat mergând de la dreapta spre stânga. Proporțiile figurinei sunt de 1:1,31. Cabalina cu un corp relativ scurt cu proporțiile de 1,18:1, picioarele dispuse în galop, cu membrele din față ușor înaintate, iar cele din urmă îndoite în direcția mișcării. Capul calului este masiv, alungit, cu botul și urechile bine profilate. Calul are gâtul lung, coamă netedă, bine evidențiată, iar coada nu este conturată.

Pe spatele calului se profilează distinct șaua, iar în lungul gâtului calului, pe linia coamei, este conturat căpăstrul. Pe partea din față a pieptului cabalinei sunt evidențiate hamurile.

În șaua calului este imaginat un călăreț, orientat cu fața în direcția mișcării cabalinei, spre stânga. Călărețul este reprezentat în profil, capul este relativ masiv, fiind acoperit cu un coif semisferic, neted, cu apărătoare

lativ masiv, fiind acoperit cu un coif semisferic, neted; fața este ușor profilată, fără a avea trăsături individualizate. Pe partea centrală a feței piesa este străpunsă de o gaură pentru șnur.

Brațul drept al călărețului este plasat pe coama calului, posibil, ținând mâna pe căpăstru. Brațul stâng, ușor arcuit în partea superioară, este îndoit în cot și lipit cu palma de mijlocul pieptului. În palma acestui braț se află un pumnal cu mânerul bine profilat și capătul inferior prins sub centura călărețului. Partea superioară a corpului călărețului este îmbrăcată într-o „flanelă” netedă, cu mânecile lungi, prinsă pe talie cu o centură lată, sub aceasta profilându-se marginea cloșată a îmbrăcămintei. Piciorul călărețului în partea superioară este îndreptat în direcția mișcării calului, iar partea inferioară este imaginată vertical, având talpa în poziție orizontală. Încălțăminte a călărețului este de tipul ciubotelor cu bot lung și ascuțit, având capătul întors în sus. Aceasta din urmă este lipită cu vârful de piciorul din față al calului.

Literatura: Хынку 1975, 448; Marchevici 1985, 142, 156, foto 188; Hîncu 1990, 83; Tentiuc 2010, 225-233, fig. 1/3.

5. Lucașeuca (r-nul Orhei, Republica Moldova). Descoperire întâmplătoare, păstrată în colecție privată (fig. 3/2). Înregistrată de Gheorghe Postică în anul 2014. Piesa este păstrată integral, în stare foarte bună.

Amuleta este turnată din bronz, într-o formă monovalvă, are lungimea 2,95 cm, înălțimea 3,95 cm și grosimea 0,15 cm. Calul este imaginat mergând de la dreapta spre stânga. Proporțiile figurinei sunt de 1:1,33. Cabalina cu un corp relativ scurt cu proporțiile de 1,13:1, picioarele dispuse în galop, cu membrele din față ușor înaintate, iar cele din urmă îndoite în direcția mișcării. Capul calului este masiv, alungit, cu botul și urechile bine profilate. Calul are gâtul lung, coamă netedă bine evidențiată și coadă lungă mătăsoasă.

Pe spatele calului se profilează distinct șaua, iar în lungul gâtului calului, pe linia coamei, este conturat căpăstrul. Pe partea din față a pieptului cabalinei sunt evidențiate hamurile.

În șauă este imaginat un călăreț, orientat cu fața în direcția mișcării cabalinei, spre stânga, dar ușor întoarsă spre stânga. Călărețul este reprezentat în profil, capul este relativ masiv, fiind acoperit cu un coif semisferic, neted, cu apărătoare

pentru partea nazală; fața nu este individualizată. Pe partea centrală a feței piesa este străpunsă de o gaură pentru șnur.

Brațul drept al călărețului este plasat pe coama calului, posibil, ținând mâna de căpăstru. Brațul stâng, ușor arcuit în partea superioară, este îndoit în cot și lipit cu palma de mijlocul pieptului. În palma acestui braț se află un pumnal cu capătul inferior prins sub centura călărețului. Partea superioară a corpului călărețului este îmbrăcată într-o „flanelă” netedă, cu mânecile lungi, prinsă pe talie cu o centură relativ îngustă. Piciorul călărețului în partea superioară este îndreptat în direcția mișcării calului, iar partea inferioară este imaginată vertical, având talpa în poziție orizontală. Încălțăminteă călărețului este de tipul ciubotelor cu bot lung și ascuțit, având capătul întors în sus. Aceasta de la urmă este lipită cu vârful de piciorul din față al calului, iar cu tocul de copita din urmă.

Literatura: Inedită.

6. Păhărnicieni (r-nul Orhei, Republica Moldova), așezarea „Petruha”. Amuleta a fost descoperită în timpul săpăturilor arheologice din anul 1988, în stratul medieval de cultură (fig. 3/3). La momentul descoperirii piesa era ușor deteriorată în partea superioară, în rest fiind în stare foarte bună. Actualmente este păstrată în colecțiile Muzeului Național de Istorie a Moldovei (Nr. inv. 19512-115).

Pendantivul este turnat din bronz, într-o formă monovalvă, are lungimea de 3,25 cm, înălțimea în starea păstrată de 3,2 cm (înălțimea completă 3,35 cm) și grosimea de 0,15 cm. Calul este imaginat mergând de la dreapta spre stânga. Proportțiile figurinei sunt de 1:1,03. Cabalina are corpul relativ scurt cu proporțiile de 1,22:1, picioarele dispuse în galop, membrele din față fiind ușor înaintate, iar cele din urmă îndoite în direcția mișcării. Capul calului este masiv și alungit, are botul, ochiul și urechile bine profilate. Cabalina are gâtul lung, coama și coada sunt clar evidențiate.

Pe spatele calului se profilează distinct șaua, iar în lungul gâtului calului, pe linia coamei, este conturat căpăstrul. Pe șa este așezat călărețul, corpul căruia este ușor înclinat și orientat cu fața în direcția mișcării cabalinei, spre stânga. Călărețul este reprezentat în profil, cu un cap relativ mic, străpuns la mijloc de o gaură, partea superioară a piesei fiind deteriorată.

Brațul drept al călărețului este plasat pe coama calului, posibil, ținând în mână căpăstrul. Brațul stâng, cu partea superioară înclinată pe diagonală, este ușor arcuit în cot și alipit cu palma de mijlocul pieptului. În palma acestui braț călărețul ține un pumnal cu mâner bine profilat, care este prins sub centură, capătul inferior al căruia era alipit de gâtul calului. Partea superioară a corpului călărețului este netedă, elementele îmbrăcăminteii nu sunt evidențiate. Pe talie se profilează, abia sesizabil, o centură. Piciorul călărețului, în partea superioară, este îndreptat în direcția mișcării calului, iar partea lui inferioară fiind imaginată vertical; cu talpa în poziție orizontală. Încălțăminteă călărețului este de tipul ciubotelor cu bot lung ascuțit, având capătul întors în sus. Aceasta de la urmă este alipită cu vârful de piciorul din față al calului, iar cu călcâiul de piciorul din urmă al cabalinei.

Literatura: Postică, Cavruc 1988, 58-59, fig. 29/1; Corman 1998, 53; Tentiuc 2010, 225-233, fig. 1/1.

7. Schinoșica (r-nul Cimișlia, Republica Moldova). Amuleta descoperită întâmplător. Se păstrează în colecție particulară. Este turnată din bronz, în formă monovalvă. Calul este orientat mergând spre stânga, are corpul relativ scurt, cu șa, călărețul fiind reprezentat în profil, înclinat în direcția mișcării cabalinei.

Literatura: Informație Mihai Ciocanu.

8. C.L. Violity (Descoperire nelocalizată). Amuleta a fost descoperită întâmplător (fig. 3/6). Se află în colecție particulară. A fost documentată de către Gheorghe Postică în anul 2013, în baza informațiilor oferite de site-ul Casei de Licitație Violity din Kiev. Piesa este păstrată în stare foarte bună.

Pendantivul este turnat din bronz, în formă monovalvă, are lungimea 2,9 cm, înălțimea 3,4 cm și grosimea 0,15 cm. Calul este orientat mergând spre stânga. Proportțiile figurinei sunt de 1:1,17. Calul are corpul relativ scurt cu proporțiile de 1,34:1, picioarele dispuse în galop, membrele din față fiind în poziție verticală înaintată, iar cele din urmă îndoite în direcția mișcării. Capul calului este masiv, alungit, are botul, ochiul și urechile bine profilate. Cabalina are gâtul lung, coama și coada fiind bine evidențiate.

Pe spatele calului se profilează distinct șaua, iar în lungul gâtului calului și în lungul coamei, este

conturat căpăstrul. Pe partea din față a pieptului calului sunt evidențiate, abia sesizabil, hamurile.

În șaua calului este imaginat, în profil, călărețul, corpul căruia este înclinat în direcția mișcării cabalinei, spre stânga. Are capul relativ mare, acoperit cu un coif semisferic și neted. Sectorul feței este străpuns de o gaură pentru prinderea piesei cu șnur.

Brațul drept al călărețului este întins diagonal, plasat pe coama calului, posibil, ținând căpăstrul. Brațul stâng este arcuit în partea superioară și îndoit în cot, fiind lipit cu palma de mijlocul pieptului. În palma acestui braț călărețul ține un pumnal relativ scurt, cu mânerul bine profilat, având capătul inferior acoperit de centura călărețului, sub care era prins. Îmbrăcămintea călărețului nu este evidențiată. În schimb, este bine profilată talia călărețului, prinsă cu centură. Piciorul călărețului în partea superioară este îndreptat în direcția mișcării calului, iar partea inferioară este imaginată în poziționare verticală, cu talpa în poziție orizontală. Încălțăminteaa călărețului este de tipul ciubotelor cu bot lung și drept. Aceasta de la urmă este lipită cu călcâiul de piciorul din urmă al calului, în același timp vârful bocancilor este în stare liberă.

Literatura: <http://archive.violity.com/amulet-vsadnik-na-kone-skify-799241> (accesat 2013).

Tipul II

1. Balinți (r-nul Soroca, Republica Moldova). A fost descoperită întâmplător pe suprafața unei așezări medievale. Se află în colecție particulară. Piesa a fost înregistrată de către Ion Tentiuc în anul 2009. S-a păstrat doar partea superioară a călărețului, de la cap până la mijlocul pieptului și partea superioară a mâinilor (fig. 5/12).

Piesa este lucrată din bronz prin metoda turnării în formă monovalvă. Figura călărețului este reprezentată *en face*. Capul uman este masiv, dintr-o bucată, are suprafața netedă, în partea superioară imitând un coif semisferic. Călărețul are ochii slab conturați, nasul ascuțit și barbă ușor evidențiată. Corpul și mâinile sunt netede, cu talia ușor profilată, fără urme de centură. Mâinile ridicate în coate sunt arcuite. Calul și partea inferioară a călărețului nu s-au păstrat.

Literatura: Inedită.

2. Capaclia (r-nul Cantemir, Republica Moldova). Piesă descoperită întâmplător. Se

păstrează în colecție particulară. Documentată de către Gheorghe Postică în anul 2014 (fig. 4/2; 5/3).

Piesa s-a păstrat integral, în stare foarte bună. Este lucrată din bronz prin metoda turnării în formă monovalvă. Are lungimea 3,9 cm, înălțimea 3,25 cm și grosimea 0,15 cm. Proporțiile figurinei sunt de 1,2:1.

Pandantivul înfățișează un cal cu corpul grațios alungit, cu proporțiile de 1,57:1, având picioarele dispuse în galop, mergând spre stânga. Partea inferioară a picioarelor din față sunt indoite în sensul mișcării, iar a celor din urmă în direcția mișcării cabalinei. Capul calului este alungit, bine profilat, cu botul masiv, cu nările profilate, ochiul practic neobservat și urechile bine conturate. Gâtul cabalinei este lung și grațios, coama este bine evidențiată, picioarele din față ușor alungite, cele din urmă relativ scurte, coada nefiind profilată. Pe corpul cabalinei nu sunt sesizate urme de echipament, harnașament sau de la șă.

Calul este încălecat de un călăreț cu sabie, orientat în direcția mișcării, având corpul poziționat *en face*, întors de la dreapta spre stânga. Călărețul are fața alungită, stilizată, cu ochi bine evidențiați, cu nas alungit și barbă bine pronunțată. Pieptul călărețului nu indică particularități ale îmbrăcămintei, însă talia este frumos profilată. Mâinile ușor ridicate în coate sunt deschise lateral, cu palmele lăsate în jos, ținând o sabie de dimensiuni mari, ușor curbată, prevăzută cu mâner bine profilat, dispusă diagonal în lungul corpului calului. Partea superioară a picioarelor călărețului este îndreptată în direcția mișcării calului, iar partea inferioară se află în poziție verticală liberă. Călărețul este îmbrăcat cu o flaneaa cu mâneci lungi, bine întinsă pe corp și pe brațe. Poartă pantaloni largi, prinși în bocanci cu toc. În partea centrală a pieptului călărețului se distinge clar un pandantiv, de tip cruciuliță, atârnat pe sfoara prinsă la gât.

Literatura: Inedită.

3. Caracușenii-Noi (r-nul Briceni, Republica Moldova). Amuleta (fig. 5/2) a fost descoperită în anul 1977, în stratul cultural al unei așezări antice târzii și medievale timpurii, fiind însoțită de 13 fragmente de ceramică cu incizii orizontale și scoică pisată în pastă, tipică secolelor X-XII¹⁶.

¹⁶ Amuleta a fost descoperită de către Gheorghe Postică, în cadrul șantierului arheologic Caracușenii Noi, condus de E. Rikman, în septembrie 1977.

Obiectul se păstrează în colecțiile Muzeului Național de Istorie din Chișinău.

Pandantivul păstrat integral este în stare foarte bună. Piesa este lucrată din bronz prin metoda turnării, în formă monovalvă. Are lungimea – 4,0 cm, înălțimea – 3,7 cm și grosimea – 0,15 cm. Proporțiile figurinei sunt de 1,08:1.

Este imaginată o cabalină cu corpul alungit cu proporțiile de 1,31:1, cu picioare scurte, dispuse în galop, partea inferioară a căroră, dar și copitele, sunt puternic îndoite. Capul calului este relativ mic, botul slab profilat, gura și ochiul neconturate, urechile relativ mici și slab evidențiate. Gâtul este foarte lung și grațios, coama și coada fiind slab profilate. Pe corpul cabalinei lipsesc urme de echipament, harnașament și de șa.

Calul este încălecat de un călăreț înarmat cu sabie, având corpul poziționat *en face*, întors de la dreapta spre stânga. Fața călărețului este alungită, puternic stilizată, cu ochii abia conturați, nasul alungit și turtit, gura și bărbia ascuțită sunt slab evidențiate. Capul neted și ușor ascuțit, posibil poartă un coif.

Corpul călărețului este neted, cu talia profilată. Mai jos de talie este conturată catarama circulară de la centură. Mâinile călărețului, ușor ridicate în coate, sunt deschise lateral, ținând în palme o sabie de dimensiuni mari, dreaptă, cu mâner bine profilat, prinsă în teacă, dispusă diagonal în lungul corpului calului, de la coamă spre coada calului. Picioarele călărețului sunt îmbrăcate în cizme alungite cu talpa dreaptă, botul ascuțit, întors în sus.

Literatura: Рикман 1977, 7-8, 19, рис. 2/1; Tentiuc 2010, 225-233, fig. 1/5.

4. Dezgingea (r-nul Comrat, Republica Moldova). Piesa a fost descoperită întâmplător, în condiții necunoscute. Se păstrează la Muzeul de Istorie și Etnografie din or. Comrat. A fost documentată de către Ion Tentiuc în anul 2010 (fig. 5/6).

Amuleta este în stare bună, cu excepția părții posterioare a calului, care la momentul descoperirii era frântă. Obiectul este lucrat din bronz prin metoda turnării în formă monovalvă.

Calul are corp grațios și alungit, este imaginat cu picioarele scurte dispuse în galop, partea inferioară a căroră este îndoită. Capul calului este alun-

git, bine profilat, cu botul și urechile relativ bine conturate, gura și ochiul slab evidențiate. Gâtul cabalinei este lung și grațios, coama practic nu este evidențiată. Pe corpul cabalinei lipsesc urme de echipament, harnașament și de șa.

Calul este încălecat de un călăreț cu sabie, având corpul poziționat *en face*, întors de la dreapta spre stânga. Capul călărețului este masiv, în partea superioară fiind acoperit de un coif semicircular; are fața alungită, puternic stilizată, cu ochii, nasul și bărbia foarte slab conturate. Pieptul călărețului este drept, talia nu este profilată. Partea superioară a picioarelor este îndoită în direcția mișcării calului, iar partea inferioară se află în poziție verticală liberă. Mâinile ușor ridicate în coate sunt deschise lateral, cu palmele lăsate în jos, cu care ține o sabie de dimensiuni mari, prevăzută cu mâner și teacă, dispusă diagonal în lungul corpului cabalinei.

Călărețul este îmbrăcat într-o cămașă, probabil, de zale, bine întinsă pe corp și pe brațe. Pantaloni largi, sunt îngustați în partea inferioară. Despre partea inferioară a picioarelor nu dispunem de date.

Literatura: Inedită.

5. Furceni (r-nul Orhei, Republica Moldova). Descoperire întâmplătoare, păstrată în colecție particulară. Înregistrată de Gheorghe Postică în anul 2014. Piesa s-a păstrat integral, în stare foarte bună (fig. 5/8). Este lucrată din bronz prin metoda turnării, în formă monovalvă. Are lungimea de 3,3 cm, înălțimea de 2,66 cm și grosimea de 0,15 cm. Proporțiile figurinei sunt de 1,24:1.

Calul are corpul grațios și alungit, cu proporțiile de 1,47:1, cu picioarele dispuse în galop, cu partea inferioară a căroră este îndoită, punctul de greutate fiind plasat pe membrele din urmă, care sunt îndoite în direcția mișcării cabalinei. Capul cabalinei este alungit, bine profilat, cu botul și urechile bine conturate; ochiul nu este evidențiat. Gâtul cabalinei este lung și grațios, coama nu este evidențiată, picioarele relativ scurte, coadă nu este profilată. Pe corpul cabalinei lipsesc urme de echipament sau de șa. Pe pieptul din față se observă urme de hamuri.

Calul este încălecat de un călăreț cu o sabie slab evidențiată, având corpul poziționat *en face*, întors de la dreapta spre stânga. Fața călărețului este stilizată, fără a fi evidențiate trăsături parti-

culare. Pieptul călărețului, la fel, nu indică particularități ale îmbrăcămintei; talia este profilată. Măinile ușor ridicate în coate sunt deschise lateral, cu palmele lăsate în jos, ținând o sabie de dimensiuni mari, dispusă în lungul corpului calului. Picioarele sunt marcate doar în partea superioară. Detalii ale vestimentației nu se observă.

Literatura: Inedită.

6. Inundeni (r-nul Soroca, Republica Moldova). S-a păstrat un fragment, descoperit întâmplător în condiții incerte. Se păstrează în colecție particulară. A fost documentat în anul 2010 de către Ion Tentiuc. Este cunoscută partea superioară a piesei, respectiv jumătate din corpul calului și al călărețului (fig. 5/10). Piesa este lucrată din bronz prin metoda turnării în formă monovalvă.

Calul cu un corp alungit, fără șa, este încălecat de un călăreț cu sabie, având corpul poziționat *en face*, întors de la dreapta spre stânga. Suprafața capului călărețului este netedă, imitând un coif semisferic, fața este alungită, puternic stilizată, cu ochi slab evidențiați, are nasul ascuțit, relativ scurt și cu bărbia conturată circular. Pieptul călărețului este drept, talia nu este profilată.

Pe suprafața corpului călărețului se profilează abia sesizabil o flanelă deschisă unghiular spre gât, cu mâneci lungi, bine întinsă. Măinile ușor ridicate în coate sunt deschise lateral în formă de arc, palmele, cu unele degete bine profilate, sunt lăsate în jos. În palme călărețul ține o sabie cu capătul ușor arcuit, de dimensiuni mari, prevăzută cu mâner profilat și teacă, dispusă diagonal în lungul corpului calului. Despre partea inferioară a călărețului și a calului, distrusă, nu dispunem de date.

Literatura: Inedită.

7. Hansca (r-nul Ialoveni, Republica Moldova). Amuleta a fost descoperită în anul 1976 în stratul de cultură al așezării Hansca, în cercetările realizate sub conducerea lui Ion Hâncu. Piesa s-a păstrat integral, în stare foarte bună. Se află în colecțiile Muzeului Național de Istorie a Moldovei din Chișinău (nr. inv. 27830-27) (fig. 5/1). Este lucrată din bronz prin metoda turnării, în formă monovalvă. Are lungimea de 4,2 cm, înălțimea de 3,5 cm și grosimea de 0,15 cm. Proporțiile figurinei sunt de 1,2:1.

Calul are corpul grațios și alungit, cu proporțiile de 1,45:1, cu picioarele dispuse în galop, partea

inferioară a căroră este îndoită, punctul de greutate fiind plasat pe membrele din spate, care sunt îndoite în direcția mișcării cabalinei. Capul cabalinei este alungit, bine profilat, cu botul și urechile bine conturate, iar ochii slab evidențiați. Gâtul cabalinei este lung și grațios, coama și ochiul slab evidențiate, picioare relativ scurte și coadă stufoasă bine profilată. Pe corpul cabalinei lipsesc urme de echipament, harnașament și de șa.

Calul este încălecat de un călăreț cu sabie, având corpul poziționat *en face*, întors de la dreapta spre stânga. Fața călărețului este alungită, puternic stilizată, cu ochi slab evidențiați, are nasul alungit și bărbia triunghiulară bine pronunțată. Pieptul călărețului nu indică particularități ale îmbrăcămintei; talia nu este profilată. Măinile ușor ridicate în coate sunt deschise lateral, cu palmele lăsate în jos, ținând o sabie de dimensiuni mari, prevăzută cu mâner profilat și teacă, dispusă diagonal în lungul corpului calului. Partea superioară a picioarelor este îndreptată în direcția mișcării calului, iar partea inferioară se află în poziție verticală liberă. Călărețul este îmbrăcat cu o flanelă cu mâneci lungi, bine întinsă pe corp și pe brațe. Este îmbrăcat în pantalonii largi, care în partea de jos sunt prinși în cizme relativ scurte, cu botul drept sau cu capătul rotunjit.

Literatura: Hîncu 1990 (coperta); Postică 1995, 68, fig. 13; Postică 2007, 2012; Tentiuc 2009; Tentiuc 2010, 225-233, fig. 1/6.

8. Ocnîța (r-nul Ocnîța, Republica Moldova). Piesă descoperită întâmplător. Se păstrează în colecție particulară. Documentată de către Gheorghe Postică în anul 2014 (fig. 5/9).

Piesa s-a păstrat integral, în stare foarte bună. Este lucrată din bronz prin metoda turnării în formă monovalvă. Are lungimea 3,3 cm, înălțimea 2,9 cm și grosimea 0,15 cm. Proporțiile figurinei sunt de 1,14:1.

Pendantivul imaginează un cal cu corpul grațios alungit cu proporțiile de 1,60:1, cu picioarele dispuse în galop. Partea inferioară a picioarelor din față este îndoită în sensul mișcării, iar a celor din urmă în direcția mișcării cabalinei. Capul calului este alungit, bine profilat, cu botul masiv, ochiul și urechile bine conturate. Gâtul cabalinei este lung și grațios, coama nu este profilată, picioarele din față alungite, cele din urmă relativ scurte, coada slab profilată. Pe corpul cabalinei nu sunt sesizate urme de echipament sau de harnașament.

Calul, încălecat de un călăreț cu sabie, este orientat în direcția mișcării, având corpul poziționat *en face*, întors de la dreapta spre stânga. Călărețul are fața alungită, stilizată, cu ochi bine evidențiați, cu nas alungit și bărbie bine pronunțată. Pieptul călărețului nu indică particularități, talia este frumos profilată. Mâinile ușor ridicate în coate sunt deschise lateral, cu palmele lăsate în jos, ținând o sabie de dimensiuni mari, ușor îndoită, prevăzută cu mâner bine profilat și dispusă diagonal în lungul corpului calului. Partea superioară a picioarelor călărețului este îndreptată în direcția mișcării calului, iar partea inferioară se află în poziție verticală liberă.

Literatura: Informație Mihai Ciocanu.

9. Păhărnicieni (r-nul Orhei, Republica Moldova), așezarea „Petruha”. Descoperire întâmplătoare, păstrată în colecție particulară. Înregistrată de Gheorghe Postică în anul 2014. Piesa s-a păstrat integral, în stare foarte bună (fig. 5/7). Este lucrată din bronz prin metoda turnării, în formă monovalvă. Are lungimea de 2,9 cm, înălțimea de 2,6 cm și grosimea de 0,15 cm. Proportțiile figurinei sunt de 1,11:1.

Calul are corpul grațios și alungit, cu proporțiile de 1,32:1, cu picioarele dispuse în galop, partea inferioară a căroră este îndoită, punctul de greutate fiind plasat pe membrele din spate, care sunt îndoite în direcția mișcării cabalinei. Capul cabalinei este alungit, bine profilat, cu botul și urechile bine conturate, iar ochiul slab evidențiat. Gâtul cabalinei este lung și grațios, coama nu este evidențiată, are picioarele relativ scurte, coada nu este profilată. Pe corpul cabalinei lipsesc urme de echipament, harnașament sau de șa.

Calul este încălecat de un călăreț cu sabie, având corpul poziționat *en face*, întors de la dreapta spre stânga. Fața călărețului este stilizată, fără a fi evidențiate trăsături particulare. Pieptul călărețului, la fel, nu indică particularități ale îmbrăcăminte; talia este profilată. Mâinile ușor ridicate în coate sunt deschise lateral, cu palmele lăsate în jos, ținând o sabie de dimensiuni mari, dispusă diagonal în lungul corpului calului. Partea superioară a picioarelor este îndreptată în direcția mișcării calului, iar partea inferioară se află în poziție verticală liberă. Detalii ale vestimentației nu sunt profilate.

Literatura: Inedită.

10. Popeștii de Sus (r-nul Drochia, Republica Moldova). Amuleta a fost descoperită întâmplător. A fost recuperată de către Gheorghe Postică și transmisă în colecțiile Muzeului Național de Istorie a Moldovei din Chișinău în anul 2014. Piesa este în stare foarte bună, excepție făcând doar piciorul din urmă al calului, care la momentul descoperii era frânt (fig. 4/1; 5/4). Din punctul de vedere al realizării este o piesă de excepție. Este turnată din bronz în formă monovalvă. Are lungimea de 4,2 cm, înălțimea de 3,6 cm și grosimea 0,15 cm. Proportțiile figurinei sunt de 1,15:1.

Cabalina imaginată are corpul alungit, grațios cu proporțiile de 1,44:1. cu picioarele din față dispuse în galop, partea inferioară a căroră este realizată în poziție verticală, cu copitele bine evidențiate. Are capul alungit și grațios, de dimensiuni echilibrate, cu botul, gura, ochiul și urechile bine profilate. Impresionează gâtul lung cu coama frumos împletită, dar și reprezentările de pe coșul pieptului cabalinei, unde sunt evidențiate hamuri înzestrate cu aplici circulare, alcătuite din două fâșii orizontale și accesorii intermediare verticale.

Calul este încălecat de un călăreț înarmat cu sabie, având corpul poziționat *en face*, întors de la dreapta spre stânga. Capul călărețului acoperit de un coif neted, semisferic, este bine profilat și individualizat. Fața este alungită, are ochii relativ mari bine conturați, nasul masiv, turtit, gură bine evidențiată, mustăți relativ bogate și barbă triunghiulară, tunsă scurt și bine îngrijită.

Mâinile călărețului sunt ușor ridicate în coate, deschise lateral, ținând în palmele cu degetele bine conturate o sabie de dimensiuni mari, prevăzută cu mâner bine profilat și teacă, cu vârful ușor arcuit, dispusă diagonal în lungul corpului cabalinei.

Călărețul este îmbrăcat în flanea deschisă unghiular la gât, cu mâneci lungi, bine întinsă pe corp. Pe marginea deschiderii la gât pe haină sunt reprezentate aplici circulare în două rânduri simetrice a câte trei accesorii. Talia călărețului nu este profilată, însă este încinsă cu o centură acoperită cu cataramă circulară și aplici mai mici. Pantalonii largi, bine profilați, de tip șaravar, în partea de jos sunt strânși. În partea superioară, pe laterală, pantalonii sunt ornamentați cu motive de tipul liniilor „în zigzag”. Picioarele poartă bocanci cu talpa ușor arcuită, cu toc slab pronunțat și botul drept.

Literatura: Postică 2007; Postică 2012.

11. Porumbrei (r-nul Cimișlia, Republica Moldova). Piesă descoperită întâmplător. Se păstrează în colecție particulară. Este lucrată din bronz prin metoda turnării în formă monovalvă. Calul este orientat spre stânga, iar călărețul cu sabie orientat spre stânga, are corpul poziționat *en face*, întors de la dreapta spre stânga.

Literatura: Informație Mihai Ciocanu.

12. Rezeni (r-nul Ialoveni, Republica Moldova). Piesă descoperită întâmplător. Se păstrează în colecție particulară. Este lucrată din bronz prin metoda turnării, în formă monovalvă. Calul este încălecat de un călăreț cu sabie, având corpul poziționat *en face*, întors de la dreapta spre stânga.

Literatura: Informație Mihai Ciocanu.

13. Tărasova (r-nul Rezina, Republica Moldova). Piesă descoperită întâmplător. Se păstrează în colecție particulară. Este în stare fragmentară, lucrată din bronz prin metoda turnării, în formă monovalvă. Calul este orientat spre stânga, iar călărețul cu sabie are corpul poziționat *en face*, întors de la dreapta spre stânga.

Literatura: Рябцева, Чокану 2009, 168-169; fig. 1/7; Рябцева 2013, 171-183.

14. Tătărăuca Veche (r-nul Soroca, Republica Moldova). Piesa a fost descoperită întâmplător în condiții necunoscute, se păstrează în colecție particulară. A fost documentată de către Ion Tentiuc în anul 2013 (fig. 5/5).

Piesa s-a păstrat integral, în stare bună. Este lucrată din bronz prin metoda turnării, în formă monovalvă. Are lungimea 3,45 cm, înălțimea 3,05 cm și grosimea 0,15 cm. Proporțiile figurinei sunt de 1,31:1.

Pendantivul imaginează un cal cu corpul grațios alungit cu proporțiile de 1,37:1, cu picioarele dispuse în galop. Partea inferioară a picioarelor din față este îndoită în sensului mișcării, iar a celor din urmă în direcția mișcării cabalinei. Capul calului este alungit, bine profilat, cu botul, ochiul și urechile bine conturate. Gâtul cabalinei este lung și grațios, coama nu este evidențiată, picioarele din față sunt relativ scurte, cele din urmă alungite, coada nefiind profilată. Pe corpul cabalinei nu sunt sesizate urme de echipament, harnașament și de șa.

Calul este încălecat de un călăreț cu sabie, orientat în direcția mișcării, având corpul poziționat *en face*, întors de la dreapta spre stânga. Călărețul are fața alungită, stilizată, cu ochi bine evidențiați, cu nasul alungit și bărbia triunghiulară, bine pronunțată. Pieptul călărețului nu indică particularități, talia este frumos profilată. Măinile ușor ridicate în coate sunt deschise lateral, cu palmele lăsate în jos, ținând o sabie de dimensiuni mari, scoasă din teacă (?), prevăzută cu mâner bine profilat și dispusă diagonal în lungul corpului calului. Teaca de la sabie, la fel de bine profilată, este plasată paralel cu sabia. Partea superioară a picioarelor călărețului este îndreptată în direcția mișcării calului, iar partea inferioară se află în poziție verticală liberă. Călărețul este îmbrăcat cu o flanelă cu mâneci lungi, bine întinsă pe corp și pe brațe. Poartă pantaloni largi care sunt prinși în bocanci cu toc alungit și botul drept.

Literatura: Inedită.

15. Tătărăuca Veche (r-nul Soroca, Republica Moldova). Piesa a fost descoperită întâmplător, împreună cu piesa descrisă mai sus, de la Tătărăuca Veche. Se păstrează în colecție particulară. A fost documentată de către Ion Tentiuc în anul 2013 (fig. 5/11).

Piesa s-a păstrat în stare fragmentară. Este cunoscută partea superioară a piesei, respectiv marginea superioară a spatelui cabalinei și, respectiv, partea superioară a corpului călărețului. Pandantivul este lucrat din bronz prin metoda turnării în formă monovalvă.

Calul este încălecat de un călăreț cu sabie, având corpul poziționat *en face*, întors de la dreapta spre stânga. Partea superioară a capului călărețului este neted, imitând un coif semisferic, are fața alungită, puternic stilizată, cu ochi și nas slab evidențiați, cu barbă triunghiulară, bine profilată și îngrijită. Pieptul călărețului este drept, talia nu este profilată.

Măinile ușor ridicate în coate sunt deschise lateral sub formă de arc, palmele cu degetele bine profilate lăsate în jos, țin o sabie, de dimensiuni mari, dispusă diagonal în lungul corpului calului. Despre partea inferioară a călărețului și a calului nu dispunem de date.

Literatura: Inedită.

Tipul III

1. Hansca (r-nul Ialoveni, Republica Moldova). Amuleta a fost descoperită în stratul cultural al așezării Hansca, cercetată sub conducerea lui Ion Hâncu. S-a păstrat în stare foarte bună, fiind frânt la mijloc, a fost întregită (fig. 6/7). Piesa se păstrează în colecțiile Muzeului Național de Istorie a Moldovei. Este turnată din bronz în formă monovalvă. Are lungimea 5,2 cm, înălțimea 3,8 cm, grosimea 0,2 cm. Proportțiile figurinei sunt de 1,35:1.

Reprezintă un călăreț în galop, orientat spre stânga, cu picioarele îndoite în genunchi. Calul are un corp alungit, bine profilat, cu proporțiile 1,55:1,0, având capul relativ masiv, cu botul, ochii, urechile și coama bine conturate. Gâtul calului este relativ scurt, copitele masive, iar coada slab profilată. Pe șoldul piciorului din față al cabalinei este reprezentată o rozetă cu cinci petale, care schematic amintește de un chip uman *en face*. Pe șoldul piciorului din spate al calului este reprezentată o tanga în formă de picătură, cu ornament de tip spirală în interior.

Călărețul stilizat, este modelat în poziția *en face*, capul având formă romboidală, mâinile relativ scurte arcuite, ridicate în coate până la nivelul capului, dreapta este sprijinită pe coama calului, iar stânga fiind liberă.

Corpul călărețului este reprezentat stilizat sub forma unei săbii curbe, cu mâner bine profilat, care imită pieptul uman, iar lama imaginează restul corpului, fiind întoarsă cu capătul curbat în direcția opusă mișcării cabalinei, spre piciorul din urmă al acesteia, de care este alipit.

Literatura: ХЫНКУ 1976, 477-478; Marchevici 1985, 142, 156, foto 186; Postică 1995, 78, fig. 16.

Tipul IV

1. Bolgrad (r-nul Ismail, Ucraina). Amuleta a fost descoperită întâmplător în anul 1970, la marginea or. Bolgrad. Piesa s-a păstrat în stare bună (fig. 6/8). Este lucrată prin metoda aplicativă din bronz în formă monovalvă. Suprafața este acoperită cu patină de culoare verde. Are lungimea 3,2 cm, înălțimea 2,7 cm, grosimea 0,2 cm. Proportțiile figurinei sunt de 1,11:1.

Reprezintă un călăreț în poziție statică, orientat spre dreapta, în care cabalina are piciorul din față ușor tras în urmă, iar cel de la spate îndreptat în direcția mișcării. Calul are un corp robust, bine conturat, cu proporțiile de 1,35:1, are capul relativ mic, botul este prins în căpăstru; urechile sunt ușor conturate, fără a fi profilați ochii și coama. Gâtul calului este relativ scurt, ușor arcuit, coada bine conturată.

Călărețul, imaginat stilizat, este modelat *en face*, fiind evidențiată doar partea superioară a corpului (picioarele nu sunt profilate), are fața îndreptată în direcția mișcării cabalinei, capul este conturat fără particularități faciale și acoperit cu un coif ascuțit¹⁷; mâna stângă este plasată pe căpăstru, iar în dreapta, plasată cu cotul pe crupa calului, ține în palmă un vultur¹⁸.

Piesa a fost inclusă în circuitul științific de I.T. Černjakov și L.L. Subbotin în anul 1982, care au datat-o în secolele VIII-IX.

Literatura: Субботин, Черняков 1982, 160, рис. 1/1.

Bibliografie

Andronic 1986: Al. Andronic, Iașii până la mijlocul secolului al XVII-lea (Iași 1986).

Batariuc 2010: P.-V. Batariuc, Din nou despre ceramica „Hoardei de Aur” din teritoriul dintre Carpați și Prut. *ArhMold XXXIII*, 2010, 243-253.

Bădărău, Caproșu 2007: D. Bădărău, I. Caproșu, Iașii vechilor zidiri până la 1821, Ed. a II-a, revăzută (Iași 2007).

Bătrâna, Bătrâna 2012: L. Bătrâna, A. Bătrâna, Biserica „Sfântul Bicolae” din Rădăuți. Cercetări arheologice și interpretări istorice asupra începuturilor Țării Moldovei (Piatra Neamț 2012).

Brătianu 1988: Gh. I. Brătianu, Marea Neagră de la origini până la cucerirea otomană. Ed. îngrijită, studiu introductiv, note și bibliografie de V. Spinei, vol. I (București 1988).

Căprăroiu 2014: D. Căprăroiu, Orașul medieval în spațiul românesc extracarpatic (secolele X-XIV). O încercare de tipologizare a procesului genezei urbane (Târgoviște 2014).

¹⁷ În opinia lui I.T. Černjakov și L.L. Subbotin, capul călărețului este acoperit cu un bașlăc.

¹⁸ În opinia descoperitorilor figura din mâna dreaptă reprezintă un arc.

- Chirtoagă 1999:** I. Chirtoagă, Din istoria Moldovei de sud-est până în anii 30 ai secolului al XIX-lea (Chișinău 1999).
- Ciocâltan 1995:** V. Ciocâltan, Alanii și începutul statelor românești. Revista istorică VI/11-12, 1995, 935-955.
- Ciocâltan 1998:** V. Ciocâltan, Mongolii și Marea Neagră în secolele XIII-XIV. Contribuția cinghizhanizilor la transformarea bazinului pontic în placă turnantă a comerțului euro-asiatic (București 1998).
- Comșa 1967:** M. Comșa, Ceramica locală. In: *Dinogetia*, I, așezarea feudală timpurie de la bisericuța Garvăn (București 1967), 134-229.
- Comșa 1979:** M. Comșa, Ceramica alanică din secolul al VIII-lea descoperită în centrul Dobrogei. *Pontica* XII, 1979, 151-156.
- Corman 1998:** I. Corman, Contribuții la istoria spațiului pruto-nistriean în epoca evului mediu timpuriu (sec. V-VII d. Chr.) (Chișinău 1998).
- Giurescu 1967:** C.C. Giurescu, Țîrguri sau orașe și cetăți moldovene din secolul al X-lea până la mijlocul secolului al XVI-lea (București 1967).
- Hîncu 1990:** I. Hîncu, Vestigii strămoșești (Chișinău 1990).
- Hîncu 1999:** I. Hîncu, Semnificația culturală și istorică a obiceiurilor de înmormântare folosite în evul mediu timpuriu de către locuitorii din Moldova. Revista de Istorie a Moldovei 3-4, 1999, 5-7.
- Ioniță 2008:** A. Ioniță, O figură stilizată de călăreț provenind din zona lacului Amara (jud. Buzău). In: *Vocația istoriei*. Prinos prof. Șerban Papacostea (Brăila 2008), 453-458.
- Istoria 1980:** Istoria orașului Iași (Iași 1980).
- Marchevici 1985:** V.I. Marchevici, Mărturiile ale trecutului - Далекое близкое - These remote near ages (Chișinău 1985).
- Matei 1978:** M.D. Matei, Nivelul premușatin de la Curtea Domnească din Suceava. *SCIVA* 29/4, 1978, 541-554.
- Musteață 2005:** S. Musteață, Populația spațiului pruto-nistriean în secolele VIII-IX (Chișinău 2005).
- Mohlenkamp 1984:** R. Mohlenkamp, Contribuții la istoria orașului Iași în secolele XIV-XV. In: *Anuarul Institutului de Istorie și Arheologie „A.D. Xenopol”*, 21, 1984, 62-65.
- Neamțu 1993:** V. Neamțu, Baia în contextul relațiilor comerciale din sud-estul Europei la sfârșitul secolului XIII și în prima jumătate a secolului XIV (contribuții). *Analele Brăilei* I, 1993, 237-243.
- Neamțu, Neamțu, Cheptea 1980:** E. Neamțu, V. Neamțu, S. Cheptea, Orașul medieval Baia în secolele XIV-XVII. Cercetările arheologice din anii 1967-1976, I (Iași 1980).
- Neamțu, Neamțu, Cheptea 1984:** E. Neamțu, V. Neamțu, S. Cheptea, Orașul medieval Baia în secolele XIV-XVII. Cercetările arheologice din anii 1967-1976, II (Iași 1984).
- Pachimeres 1975:** G. Pachimeres, Istorii compuse. In: *FHDR*, III (București 1975).
- Postică, Cavruc 1989:** Gh. Postică, V. Cavruc, Investigații arheologice a așezării Petruha din anul 1988 (Chișinău 1989). In: *Arhiva MNIM*, nr. inv. 291a.
- Postică 1994:** Gh. Postică, Românii din codrii Moldovei în evul mediu timpuriu. Studiu arheologic pe baza ceramicii din așezarea Hansca (Chișinău 1994).
- Postică 1995:** Gh. Postică, Civilizația veche românească din Moldova (Chișinău 1995).
- Postică 2007:** Gh. Postică, Civilizația medievală timpurie din spațiul pruto-nistrian (secolele V-XIII) (București 2007).
- Postică, Sava 2006:** Gh. Postică, E. Sava, Complexe funerare ale nomazilor medievali de lângă satul Balabani, raionul Taraclia, Republica Moldova. *SCIVA* 47/1, 2006, 63-69.
- Raevschii 1964:** N. Raevschii, Toponime de origine iranică și turcică. *Limba și literatura moldovenească* 1, 1964, 56-60.
- Simion 1998:** G. Simion, O locuință cu ceramică de factură tătărească descoperită în nordul Dobrogei. *ArhMold* XXI, 1998, 231-238.
- Spinei 1994:** V. Spinei, Moldova în secolele XI-XIV (Chișinău 1994).
- Spinei 2003:** V. Spinei, The Great Migrations in the East and South East of Europe from the Ninth to Thirteenth Century (Cluj-Napoca 2003).
- Spinei 2003:** V. Spinei, The Great Migrations in the East and South East of Europe from the Ninth to Thirteenth Century (Cluj-Napoca 2003).
- Tentiuc 1998:** I. Tentiuc, Plastica miniaturală de lut din perioada evului mediu timpuriu din Moldova. *Tyragetia* VI-VII, 1998, 115-128.
- Tentiuc 1999:** I. Tentiuc, Unele observații privind siturile medievale timpurii din zona lacurilor dunărene. *Destin românesc*. Revistă de istorie și cultură 2, 1999, 44-50.

- Tentiuc 2008:** I. Tentiuc, Unele observații privind populația alanică din spațiul est-carpatic în perioada evului mediu timpuriu. In: History & Politics. Revistă de istorie și politică I/1-2, 2008, 81-96.
- Tentiuc 2009:** I. Tentiuc, Des considerations sur la presence de quelques groupes des alans a l'ouest des Carpates Orientaux pendant le Haut Moyea Age. In: (ed. D. Aparaschivei) Studia Antiqua et Medievalia. Miscellanea in honorem annos LXXV peragentis Professoris Dan Gh. Teodor oblata (București 2009), 439-454.
- Tentiuc 2010:** I. Tentiuc, Despre pandantivele de călăreți din perioada medievală timpurie în spațiul pruto-nistrean. Tyragetia s.n. IV/1, 2010, 225-233.
- Tentiuc 2012:** I. Tentiuc, Contribuții la istoria și arheologia spațiului pruto-nistrean. Siturile de la Durlești și Molești (Chișinău 2012).
- Teodor 1993:** D.Gh. Teodor, Precizări cronologice și culturale privind două piese feudale timpurii din câmpia Munteniei. ArhMold XVI, 1993, 285-287.
- Teodor 1999:** D.Gh. Teodor, Elemente nomade din secolele VI-VIII d. Hr. în regiunile de la est și sud de Carpați. Mousaios V, 1999, 71-90.
- Teodor 2007:** D.Gh. Teodor, Anții și alanii în spațiul carpato-dunăreano-pontic (secolele VI-VIII). Zargidava. Revistă de istorie VI, 2007, 42-48.
- Албегова 1995:** З.Х. Албегова, К вопросу о религии алан (по материалам амулетов салтово-маяцкой культуры). В сб.: Базы данных в археологии. Компьютер в археологических исследованиях (Москва 1995).
- Албегова 2001:** З.Х. Албегова, Палеосоциология аланской религии VII-IX вв. (по материалам амулетов из катакомбных Северного Кавказа и Среднего Дона). РА 2, 2001, 83-96.
- Албегова (Царикаева), Ковалевская 2011:** З.Х. Албегова (Царикаева), В.Б. Ковалевская, Амулеты в виде коней и всадников в памятниках Суверного Кавказа и Среднего Дона. В сб.: Вопросы древней и средневековой археологии Кавказа (Грозный-Москва 2011), 277-295.
- Аладжов 1983:** Ж. Аладжов, Култови фигурки от района на Плиска. Преслав 3, 1983, 277-278.
- Аладжов 2003:** Ж. Аладжов, Амулетите-кончета от Нови Пазар и лявото крило на прабългарската войско. В сб.: Плиска-Преслав, 9 (Сборник в памет на проф. П. Тивчев), 2003, 129-132.
- Афанасьев 1973:** Г.В. Афанасьев, Бронзовые фигурки всадников из аланских погребений Северного Кавказа. В сб.: Труды Государственного Эрмитажа, вып. 36, 1973, 36-38.
- Брун 1879:** Ф. Брун, Черноморье, I (Одесса 1879).
- Георгиев 2012:** П. Георгиев, Каталог на паметници с антропоморфни изображения от ранното българско средновековие. www.archeologybd.com/index.php. Postat pe 12 februarie 2012. Accesat la 22 septembrie 2013.
- Добролюбский 1986:** А.О. Добролюбский, Кочевники Северо-Западного Причерноморья в эпоху средневековья (Киев 1986).
- Дончева-Петкова 1993:** Л. Дончева-Петкова, Отново за бронзовите кончета-амулет. ГНАМ IX, 1993, 111-114.
- Дончева-Петкова 2005:** Л. Дончева-Петкова, Одръци, Т. 2. Некрополи от XI век (София 2005).
- Иванов 1990:** П. Иванов, Амулетите-кончета от Северозападна България. Векове 1, 1990.
- Йотов 2004:** В. Йотов, Въръжението и снаряжението от българското средновековие (VII-XI век) (Варна 2004).
- Йотов, Атанасов 1998:** В. Йотов, Г. Атанасов, Скала. Крепост от X-XI в. до с. Кладенци, Тервелско (София 1998).
- Ковалевская 1978:** В.Б. Ковалевская, Изображение коня и всадника на средневековых амулетах Северного Кавказа. В сб.: Вопросы древней и средневековой археологии Восточной Европы (Москва 1978), 111-120.
- Ковалевская 1981:** В.Б. Ковалевская, Центральное Предкавказье. В: Степи Евразии в эпоху средневековья. Археология СССР (Москва 1981), 83-90.
- Ковалевская 1983:** В.Б. Ковалевская, Антропоморфные амулеты VI-IX вв. на Северном Кавказе. КСИА 176, 1983, 43-50.
- Ковалевская 1984:** В.Б. Ковалевская, Кавказ и аланы. Века и народы (Москва 1984).
- Кузнецов 1971:** В.А. Кузнецов, Алания в X-XIII вв. (Орджоникидзе 1971).
- Кузнецов 1992:** В.А. Кузнецов, Очерки истории алан (Владивосток 1992).
- Кулаковский 1897:** Ю. Кулаковский, Где находилась Вичинская епархия константинопольского патриархата. Византийский временник 3, 1897 (extras).
- Кулаковский 1898:** Ю. Кулаковский, Христианство у алан. Византийский временник 1, 1898 (extras).
- Кулаковский 1899:** Ю. Кулаковский, Аланы по сведениям классических и византийских Писателей. В сб.: Чтения в историческом обществе Нестора-летописца, Отд. II (Киев 1899), 1-73.

- Машов 1974:** С. Машов, Амулети-кончета във Врачанские музей. В сб.: Музеи и паметници на Културата, том. 14, 2-3 (София 1974), 65-67.
- Меламед 1991:** К. Меламед, Амулети-коне, яздени от мъжка глава. В сб.: Проблеми на прабългарската история и култура, том 2 (София 1991), 219-232.
- Нестеров 1990:** С.П. Нестеров, Конь в культурах тюркоязычных племен Центральной Азии в эпоху средневековья (Новосибирск 1990).
- Петровић, Јовановић 1997:** П. Петровић, С. Јовановић, Културно благо Кнажевачког краја, Археологија (Београд 1997).
- Плетньов 2001:** В. Плетньов, Ранносредновековни амулети-конници от Североизточна България. В сб.: България, българите и техните съседи през вековете. Сборник в памет на доц. Хр. Коларов (Велико Търново 2001), 327-338.
- Плетнева 1967:** С.А. Плетнева, От кочевий к городам. Салтово-маяцкая культура. В: МИА 142 (Москва 1967).
- Рашев 2008:** Р. Рашев, Българската езическа култура VII-IX век (София 2008).
- Рябцева 2013:** С. Рябцева, О балканских связях населения прудо-днестровского региона. По материалам находок предметов цветной металлообработки. В сб.: Преслав, т. VII (Велико Търново 2013), 171-183.
- Рябцева, Чокану 2009:** С. Рябцева, М. Чокану, Находки средневекового времени с поселения Тарасова в Молдове (по материалам частной коллекции). *Stratum plus*, 2005-2009, 2009, 164-198.
- Станилов 1992:** С. Станилов, Старобългарските амулети-кончета. В сб.: Плиска-Преслав, 5 (Шумен 1992), 239-245.
- Стоянова 2001:** Хр. Стоянова, Новооткрити ранносредновековни бронзови амулети-кончета. В сб.: България, българите и техните съседи през вековете. Сборник в памет на доц. Хр. Коларов (Велико Търново 2001), 339-347.
- Субботин, Черняков 1982:** Л.В., Субботин, И.Т. Черняков, Бронзовые амулеты салтово-маяцкой культуры из левобережья Нижнего Дуная. В сб.: Памятники римского и средневекового времени в Северо-Западном Причерноморье (Киев 1982), 160-162.
- Сырбу, Тентюк 1990:** В. Сырбу, И. Тентюк, Зооморфная пластика: мировоззрение и представление. В сб.: Древнейшие общности земледельцев и скотоводов Северного Причерноморья (V тыс. до н.э. - V век н.э.). Материалы международной конференции, Кишинев, 10-14 декабря 1990 (Киев 1991), 243.
- Тентюк 1990:** И. Тентюк, Мелкая глиняная пластика и некоторые аспекты идеологических воззрений раннесредневекового населения Молдовы. In: *Buletinul Academiei de Ştiinţe a RSS Moldova, seria Ştiinţe Sociale*, 3 (95) (Chişinău 1990), 55-66.
- Тентюк 2007:** И. Тентюк, Рах Chazarica и регионы к востоку от Карпат в VIII-X вв. В сб.: Международные отношения в бассейне Черного моря в древности и средние века. Материалы XII международной научной конференции (26-31 мая 2007 г.) (Ростов на Дону 2007), 98-101.
- Тизенгаузен 1884:** В. Тизенгаузен, Сборник материалов относящихся к истории Золотой Орды, т. I (Санкт Петербург 1884).
- Хынку 1970:** И.Г. Хынку, Лимбарь – средневековый могильник XII-XIV веков в Молдавии (Кишинев 1970).
- Хынку 1970а:** И.Г. Хынку, Раскопки средневекового селища Ханска. В сб.: АО 1975 года (Москва 1976), 477-478.
- Хынку 1973:** И.Г. Хынку, Кэпрэрия – памятник культуры X-II вв. (Кишинев 1973).
- Хынку 1975:** И.Г. Хынку, Исследование селища Ханска (X-XIV вв.). В сб.: АО 1974 года (Москва 1975) 448-449.

Early medieval bronze amulets representing horsemen from the Carpathian-Dniester region

Abstract

Among the materials related to the early Middle Ages in the Carpathian-Dniester region, which have been discovered during archaeological excavations and reconnaissance, as well as among chance finds there are bronze amulets depicting a rider on a horse. The area of distribution of these bronze figures of riders includes extensive regions, starting from the North Caucasus and the middle reaches of the Don in the East to Central and South-Eastern Europe in the West. Most of the finds were discovered in the south of Russia, in Ukraine, Romania, Bulgaria, Macedonia, Serbia and Hungary.

On the territory of the Prut-Dniester region (Republic of Moldova and Ukraine) it was found 24 bronze figures of riders (see fig. 1) belonging to different typological models. They were found in the following settlements: Hansca (Ialoveni District) – 3 figures, Păhărnicești-Petruha – 2 objects, Lucășeuca and Furceni (Orhei District), Ocnîța (Ocnîța district), Briceni – 2 objects, Caracușeni Noi (Briceni District), Popeștii de Sus (Drochia District), Tătărauca Veche – 2 objects, Balinți and Inundeni (Soroca District), Tarasova (Rezina District), Rezeni (Ialoveni District), Porumbrei and Schinoșica (Cimișlia District), Enichioi (Cantemir District), Dezghingea and Capaclia (Gagauzia) and Bolgrad (Odessa region) (see fig. 1). Seven bronze figures, presented at «Violity» Auction & Antiques in Kiev, may also be originated from the Prut-Dniester region (see fig. 6/1-6).

Analysis of bronze figures from this region allowed us to identify four types of objects. The first type, or the Hansca I type, includes 7 amulets (see fig. 2/1-2; 3/1-5, 7). All figures, but one, were found in the Prut-Dniester interfluvium. They depict a rider sitting on a small horse saddled, turning to the left. The rider is depicted in profile. The position of his feet indicates the presence of stirrups. Rider is shod in boots (?) with an upturned toe; his legs touch the front and hind legs of the horse. In his right hand he holds the reins, and in the left hand, strongly bent at the elbow and pressed against his chest, he holds a short knife or dagger. The upper part of the figure (a horseman's head) has a through hole for hanging. In our opinion, the relative chronology of this type of bronze figures of horsemen (Hansca I type), which have no analogues in other regions, may cover a period of the 10th - 13th centuries, and absolute dating is the 10th - 11th centuries.

The second type (the Hansca II type) includes 15 riders' figures (see fig. 4/1-2; 5/1-12). They depict a horse and rider. The rider's body is turned to the left; he is shown from the front. His both hands are holding a long, slightly curved saber. The rider is shod in short shoes, which does not touch the horse's legs, as in the figures of the first type. Amulets of this type have analogies in Bulgaria, Romania, Serbia and other countries. They belong to the 10th - 11th centuries and, quite possibly, to the beginning of the 12th century.

The last two types of bronze figures (the Hansca III and Bolgrad IV types) are unique in style. The figure relating to the Hansca III type (fig. 6/7) shows a rider turned to the left; it is a schematic image. At the front of the horse there is a tamga in the form of a petal and at the back of the horse there is the same tamga in the form of a drop (?). The bronze figure found in Bolgrad (the Bolgrad IV type) (fig. 6/8) depicts a rider turned to the right. In his left hand he holds the reins and in his right hand he holds perhaps hunting eagle. These bronze figures have no direct analogies. The authors attribute the appearance of these categories of objects in the regions east of the Carpathians to the penetration of various groups of the Alanian population in the 2nd half of the 1st millennium and the first centuries of the 2nd millennium AD. Their presence north of the mouth of the Lower Danube is evidenced by written sources and place names.

List of illustrations:

Fig. 1. Map of the spread of bronze amulets representing horsemen in the East Carpathian region. **Type I:** 1 - Hansca; 2, 3 - Briceni; 4 - Lucășeuca; 5 - Păhărnicești-Petruha; 6 - Schinoșica; 7 - Enichioi. **Type II:** 8 - Hansca; 9 - Ocnîța; 10 - Caracușeni Noi; 11, 12 - Tătărauca Veche; 13 - Balinți; 14 - Inundeni; 15 - Popeștii de Sus; 16 - Tarasova; 17 - Furceni; 18 - Păhărnicești; 19 - Rezeni; 20 - Porumbrei; 21 - Dezghingea; 22 - Capaclia; 25 - Stăvărăști. **Type III:** 23 - Hansca. **Type IV:** 24 - Bolgrad.

Fig. 2. Bronze amulets representing horsemen of the Hansca I type: 1 - Hansca; 2 - Briceni.

Fig. 3. Bronze amulets representing horsemen of the Hansca I type: 1 - Hansca; 2 - Lucășeuca; 3 - Păhărnicești-Petruha; 4, 7 - Briceni; 5 - Enichioi; 6 - «Violity» Auction & Antiques, Kiev.

Fig. 4. Bronze amulets representing horsemen of the Hansca II type: 1 - Popeștii de Sus; 2 - Capaclia.

Fig. 5. Bronze amulets representing horsemen of the Hansca II type: 1 - Hansca; 2 - Caracușeni Noi; 3 - Capaclia; 4 - Popeștii de Sus; 5, 11 - Tătărauca Veche; 6 - Dezghingea; 7 - Păhărnicești; 8 - Furceni; 9 - Ocnîța; 10 - Inundeni; 12 - Balinți.

Fig. 6. Bronze amulets representing horsemen of the II type (1-6), III type (7) and IV type (8): 1-6 - «Violity» Auction & Antiques, Kiev; 7 - Hansca; 8 - Bolgrad.

Раннесредневековые бронзовые амулеты-всадники из Карпато-Днестровского региона

Резюме

Среди материалов, относящихся к периоду раннего средневековья Карпато-Днестровского региона, обнаруженных в процессе археологических раскопок и разведок, а также среди случайных находок, выделяются бронзовые амулеты, изображающие всадника на лошади. Ареал распространения подобных бронзовых фигурок всадников включает обширные регионы, начиная с Северного Кавказа и Среднего Дона на Востоке до Центральной и Юго-Восточной Европы на Западе. Больше всего находок обнаружено на юге России, на территории Украины, Румынии, Болгарии, Македонии, Сербии и Венгрии.

На территории Пруто-Днестровского региона (Республика Молдова и Украина) обнаружено 24 бронзовых фигурок всадников (рис. 1), относящихся к разным типологическим моделям. Они были найдены на следующих поселениях: Ханска (р-н Яловень) – 3 фигурки, Пэхэрничень-Петруха - 2 фигурки, Лукашеука и Фурчень (р-н Орхей), Окница (р-н Окница), Бричень – 2 фигурки, Каракушений Ной (р-н Бричень), Попештий де Сус (р-н Дрокия), Тэтэрэука Веке – 2 предмета, Балинць и Инундень (р-н Сорока), Тарасова (р-н Резина), Резень (р-н Яловень), Порумбрей и Скиношика (р-н Чимишлия), Еникьой (р-н Кантемир), Капаклия и Дезгинжя (Гагаузия) и Болград (Одесская обл.) (рис. 1). Из Пруто-Днестровского региона могут происходить и семь бронзовых фигурок, представленных на аукционе антиквариата «Виолити» в Киеве (рис. 6/1-6).

Анализ бронзовых фигурок исследованного нами региона позволил выделить четыре типа предметов. К первому типу, или типу Ханска I, относятся 7 амулетов (рис. 2/1-2; 3/1-5, 7). Все, кроме одного, выявлены в Пруто-Днестровском междуречье. Они изображают всадника, сидящего на небольшой оседланной лошади, повернутые влево. Всадник изображен в профиль. Положение его ног свидетельствует о наличии стремян. Всадник обут в сапожки (?) с загнутым вверх носком, его ноги слиты с передними и задними ногами лошади. В правой руке всадник держит поводья, а в левой, сильно согнутой в локте и прижатой к груди, – короткий нож или кинжал. В верхней части фигурки имеется сквозное отверстие для подвешивания. По нашему мнению, относительная хронология этого типа бронзовых фигурок всадников (тип Ханска I), не имеющего аналогий в других регионах, может охватывать период X-XIII веков, а абсолютная датировка – X-XI века.

Ко второму типу (тип Ханска II) относятся 15 фигурок всадников (рис. 4/1-2; 5/1-12). Они изображают лошадь и всадника направленные влево. Всадник повернут туловищем влево, изображен в фас. Обими руками держит длинную, слегка изогнутую саблю. Всадник обут в короткую обувь, которая не касается ног лошади, как на фигурках первого типа. Амулеты этого типа имеют аналогии в Болгарии, Румынии, Сербии и других странах. Они относятся к X-XI векам и, вполне возможно, к началу XII века.

Последние два типа бронзовых фигурок (типы Ханска III и Болград IV) являются уникальными по стилю изображения. Фигурка, относящаяся к типу Ханска III (рис. 6/7), изображает развернутого влево всадника, отличается схематизмом. На передней части лошади изображена тамга в виде лепестка, а на задней такая же тамга имеет каплевидную (?) форму. Бронзовая фигурка, найденная у Болграда (тип Болград IV) (рис. 6/8), изображает всадника, повернутого вправо. В левой руке всадник держит поводья, а в правой, вполне возможно, охотничьего орла. Прямых аналогий для этих бронзовых фигурок нет.

Авторы связывают появление этих категорий предметов в регионах к востоку от Карпат с проникновением сюда во второй половине I и в первые века II тысячелетия различных групп аланского населения. Их присутствие к северу от устьев Нижнего Дуная засвидетельствовано как письменными источниками, так и топонимикой.

Список иллюстраций:

Рис. 1. Карта распространения бронзовых амулетов-всадников в восточно-карпатском регионе. **Тип I:** 1 - Ханска; 2, 3 - Бричень; 4 - Лукэшеука; 5 - Пэхэрничень-Петруха; 6 - Скиношика; 7 - Еникьой. **Тип II:** 8 - Ханска; 9 - Окница; 10 - Каракушений Ной; 11, 12 - Тэтэрэука Веке; 13 - Балинць; 14 - Инундень; 15 - Попештий де Сус; 16 - Тарасова; 17 - Фурчень; 18 - Пэхэрничень-Петруха; 19 - Резень; 20 - Порумбрей; 21 - Дезгинжя; 22 - Караслия; 25 - Стэвэрэшь. **Тип III:** 23 - Ханска. **Тип IV:** 24 - Болград.

Рис. 2. Бронзовые амулеты-всадники, тип Ханска I: 1 - Ханска; 2 - Бричень.

Рис. 3. Бронзовые амулеты-всадники, тип Ханска I: 1 - Ханска; 2 - Лукэшеука; 3 - Пэхэрничень-Петруха; 4, 7 - Бричень; 5 - Еникьой; 6 - аукцион «Виолити», Киев.

Рис. 4. Бронзовые амулеты-всадники, тип Ханска II: 1 - Попештий де Сус; 2 - Капаклия.

Рис. 5. Бронзовые амулеты-всадники, тип Ханска II. 1 - Ханска; 2 - Каракушений Ной; 3 - Капаклия; 4 - Попештий-де-Сус; 5, 11 - Тэтэрэука Веке; 6 - Дезгинжя; 7 - Пэхэрничень-Петруха; 8 - Фурчень; 9 - Окница; 10 - Инундень; 12 - Балинць.

Рис. 6. Бронзовые амулеты-всадники, тип II (1-6), тип III (7) и тип IV (8): 1-6 - аукцион «Виолити», Киев; 7 - Ханска; 8 - Болград.

20.06.2014

Dr. hab. Gheorghe Postică, Universitatea Liberă Internațională din Moldova, str. Vlaicu-Pârcălab 52, MD-2012 Chișinău, Republica Moldova, e-mail: gpostica@gmail.com

Dr. Ion Tentiuc, Muzeul Național de Istorie a Moldovei, str. 31 August, 121-A, MD-2012 Chișinău, Republica Moldova, e-mail: ion_tentiuc@yahoo.com