

УДК 331.526 (470+571)

**СТАТИСТИЧЕСКИЙ АНАЛИЗ ЗАНЯТОСТИ НАСЕЛЕНИЯ  
ТРУДОСПОСОБНОГО ВОЗРАСТА В РОССИЙСКОЙ ФЕДЕРАЦИИ**

**STATISTICAL ANALYSIS OF EMPLOYMENT  
OF POPULATION OF WORKING AGE IN THE RUSSIAN FEDERATION**

©**Барш Т. И.**

канд. техн. наук

Московский гуманитарный университет

г. Москва, Россия, [mosgu.ru](http://mosgu.ru)

©**Barsh T.**

Ph.D., Moscow Universiti for the Humanities

Moscow, Russia, [mosgu.ru](http://mosgu.ru)

©**Агентова Г. В.**

канд. экон. наук

Московский гуманитарный университет

г. Москва, Россия, [mosgu.ru](http://mosgu.ru)

©**Agentova G.**

Ph.D., Moscow Universiti for the Humanities,

Moscow, Russia, [mosgu.ru](http://mosgu.ru)

*Аннотация.* В статье проанализирована занятость населения трудоспособного возраста по различным аспектам: возрасту, уровню образования, половой структуре. Исследование рядов динамики выявило рост занятости среди указанного контингента населения, снижение безработицы. В то же время занятость в неформальном секторе российской экономики составляет примерно 21% от общего количества рабочей силы. Приведенный анализ свидетельствует о напряженности на рынке труда и необходимости принятия мер по созданию рабочих мест в регионах и изменению налогового законодательства.

*Abstract.* The article analyzes the employment of the working age population in various aspects: age, education level, gender structure. The study series showed the growth of employment among the specified population, a lower unemployment rate. At the same time, employment in the informal sector of the Russian economy is about 21% of the total workforce. The analysis shows the tension on the labour market and the need to adopt measures to create jobs in the regions and changes in the tax law.

*Ключевые слова:* занятость, безработица, население трудоспособного возраста, рабочая сила, возраст, половая структура, образование, теневая экономика.

*Keywords:* employment, unemployment, working age population, labor force, age, sex structure, education, shadow economy.

Ключевые проблемы занятости населения, характерные для современного этапа развития трудовых отношений, обозначились еще более двух десятилетий назад. Преобразования в экономике оказали существенное влияние на систему занятости в отраслевом, профессиональном и региональном аспектах. Выравниванию сложившихся межрегиональных различий противодействует низкие территориальная плотность населения и инвестиционная привлекательность регионов безработицы, с другой.

По оценке Федерального агентства государственной статистики (Росстата), экономически активное население (рабочая сила) Российской Федерации на конец декабря 2016 года насчитывало 74,3 млн человек, или около 53% от общей численности населения страны (100,4% к декабрю 2015 г.) (1).

Для оценки степени вовлечения в экономическую деятельность населения в целом и отдельных его возрастных групп были вычислены относительные показатели (Таблица 1).

Таблица 1.

ПОКАЗАТЕЛИ ЗАНЯТОСТИ И БЕЗРАБОТИЦЫ В ПЕРИОД 2015–2016 гг.

Год	Коэффициент экономической активности, %	Коэффициент занятости, %	Коэффициент безработицы, %	Коэффициент зарегистрированной безработицы, %
2015	52,5	94,5	5,5	1,3
2016	52,8	94,8	5,2	1,2

На основании проведенных расчетов в Таблице 1, можно сделать вывод, что на протяжении 2015–2016 гг. экономическая активность населения возросла (в 2016 г. составила 52,8%, в 2015 г. — 52,5%). Так же, можно заметить, что происходит постепенное увеличение численности занятости населения РФ с 94,5% до 94,8%. Что касается доли безработных, то на протяжении 2015–2016 гг., она находится в минимальном значении (2015 г. — 5,5%, в 2016 г. — 5,2%), однако число официально безработных в службах занятости существенно отличается от общей численности безработных. Доля зарегистрированных безработных с каждым годом уменьшается, так в 2016 году данный коэффициент снизился на 0,1%.

На Рисунке 1 представлены результаты исследования изменения занятого населения по половой структуре.

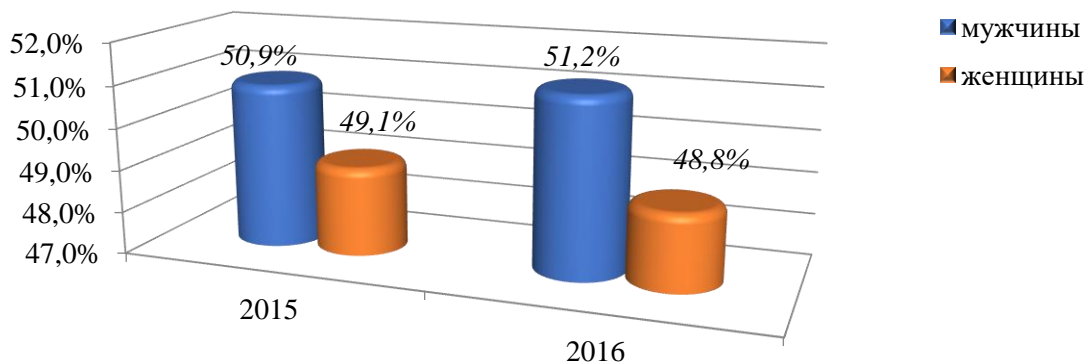


Рисунок 1. Структура занятого населения по полу, %

На основании данных из Рисунка 1, можно заметить, что на протяжении 2015–2016 гг. в структуре занятого населения, основная часть трудоспособных граждан относится к мужскому полу, и с каждым годом происходит снижение трудоспособных лиц женского пола.

Для оценки изменения структуры занятых лиц по возрастному признаку проведены расчеты относительно 2015 года и 2016 года (Рисунок 2).

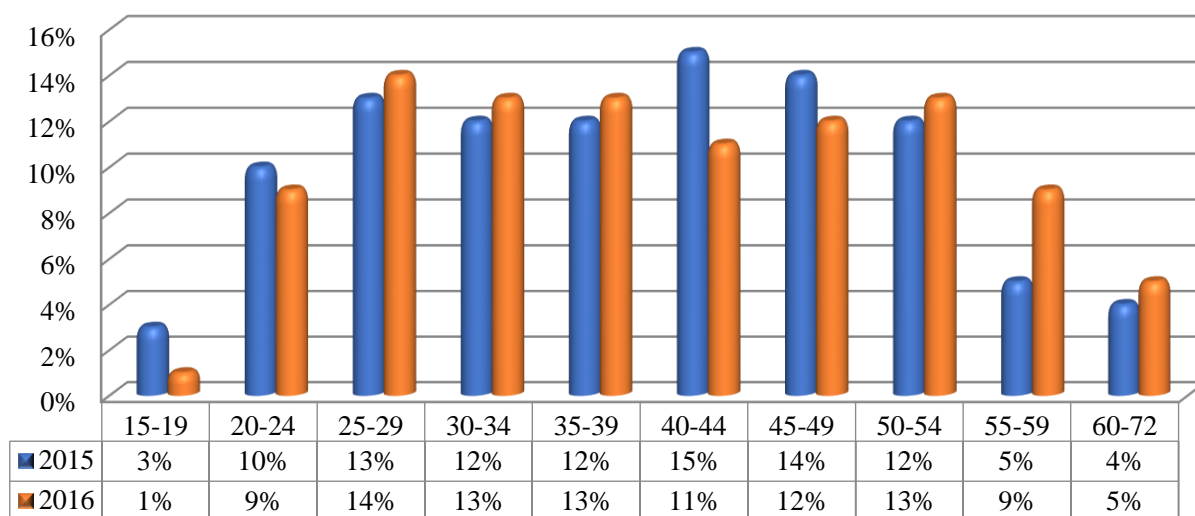


Рисунок 2. Структура занятого населения по возрасту

Можно заметить, что в 2016 году занятое население в возрасте от 25 до 29 лет преобладало в общей структуре занятых (14%), наименьшее количество занятых людей (1%) в возрасте от 15 до 19 лет. Соответственно возрастные группы 30–34 года, 35–39 лет, 50–54 года представлены в равном соотношении — от 11 до 13%.

В 2015 году занятое население в возрасте от 40 до 44 лет преобладало в общей структуре занятых (15%), возрастная группа от 15 до 19 лет составляет 3%, от 60 до 72 лет — 4%. Другие возрастные категории составляют различные доли в общей структуре от 9% до 14%.

Сравнивая общую структуру 2015 года и 2016 года, можно сказать, что количество занятых в возрасте от 15 до 19 лет сократилось на 2%, при этом количество занятого населения в возрасте от 60 до 72 лет увеличилось на 1%.

Для оценки изменения процентного соотношения уровней образования среди занятых были исследованы показатели 2015 и 2016г. (Рисунок 3).

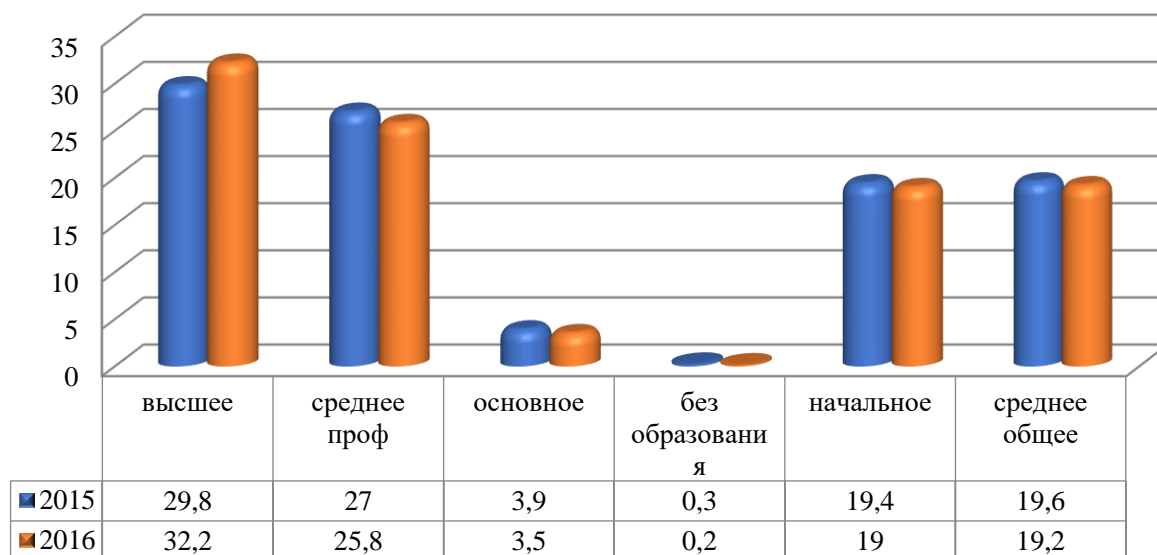


Рисунок 3. Структура занятых в экономике по уровню образования, %

На основании рисунка 3, можно заметить, что доля получивших высшее образование возросла (с 28,8% в 2015 году до 32,2% в 2016 г.) и, соответственно, доля занятых с другими видами образования снизилась.

В исследовании занятости населения трудоспособного возраста был проведен анализ рядов динамики. Было рассчитано абсолютное изменение, темп роста и темп прироста цепным и базисным способами. Результаты вычислений представлены в Таблице 2.

Таблица 2.

АНАЛИТИЧЕСКИЕ ПОКАЗАТЕЛИ РЯДА ДИНАМИКИ

Год	Занятые, тыс чел.	Абсолютное изменение		Темп роста		Темп прироста	
		цепной	базисный	цепной	базисный	цепной	базисный
2015	71391,5	-154	6321	99,8	109,7	-1,2	9,7
2016	71539,0	148	6469	100,2	109,9	0,2	9,9
2017 (I квартал)	71548,8	9,8	157,3	100,01	100,2	0,01	0,2

На основании показателей, представленных в Таблице 2, можно сделать вывод, количество занятого трудоспособного населения с каждым годом увеличивается, но темп прироста уменьшился и в 2017 году минимальный (0,014% по сравнению с предыдущим периодом).

По данным Росстата, на протяжении 2015–2016 годов при содействии органов службы занятости населения нашли работу 71,5 тыс чел. Уровень общего трудоустройства

(отношение числа трудоустроенных за отчетный период к числу ищущих работу, включая граждан, состоявших на учете в начале года) повысился с 57,7% до 59,3% [1].

Вместе с тем, на рынке труда остался нерешенным целый ряд проблем. Так, в I квартале 2017 г. уровень общей безработицы (в соответствии с методологией Международной организации Труда) по Российской Федерации составил 4207,9 тыс человек, а уровень зарегистрированной безработицы — 879,5 тыс человек (1). Это говорит о достаточной напряженности на рынке труда. Данные Росстата показывают, что в 2016 году в неформальном секторе экономике занятость составляла 15,4 млн человек или 21% от общего количества занятых. По данным РАНХиГС в теневой рынок труда включены 30 млн россиян (почти 40% экономически активного населения), из которых 21,7 млн человек имеют дополнительные к основному месту работу неоформленные заработки или получают часть зарплаты в «конвертах». По некоторым оценкам в России сегодня более 27 миллионов самозанятых граждан, их число растет (примерно на 7,2% за последний год) преимущественно в теневом сегменте. По мнению экспертов, наиболее очевидным выходом из ситуации является снижение налоговой нагрузки на субъекты МСБ и на ИП. Почти четверть населения получает доход, скрытый от государства. В данной ситуации необходимо реформировать налоговую систему, например, применить пониженные ставки НДС и НДФЛ, снизить нагрузки на бизнес или разработать другие более действенные меры.

*Источники:*

(1). Федеральная служба государственной статистики // Официальный сайт: URL:<http://www.gks.ru/> (дата обращения 10.10.2017г.)

*Список литературы:*

1. Бризгалова А. С. Статистическое исследование занятости населения Российской Федерации // Вопросы экономики и управления. 2016. №3.1. С. 96-101.

*References:*

1. Brizgalova, A. S. Statisticheskoe issledovanie zanyatosti naseleniya Rossiiskoi Federatsii // Voprosy ekonomiki i upravleniya. 2016. №3.1. S. 96-101.

*Работа поступила  
в редакцию 17.11.2017 г.*

*Принята к публикации  
21.11.2017 г.*

*Ссылка для цитирования:*

Барш Т. И., Агентова Г. В. Статистический анализ занятости населения трудоспособного возраста в Российской Федерации // Бюллетень науки и практики. Электрон. журн. 2017. №12 (25). С. 475-479. Режим доступа: <http://www.bulletennauki.com/barsh-agentova> (дата обращения 15.12.2017).

*Cite as (APA):*

Barsh, T., & Agentova, G. (2017). Statistical analysis of employment of population of working age in the Russian Federation. *Bulletin of Science and Practice*, (12), 475-479