

кие значения критерия районирования объясняются слабой благоприятностью природных условий территории – пересеченным рельефом, преобразованным хвойными деревьями почвенным покровом, необходимостью уничтожения существующих лесных посадок. Это подтверждается оценками экспертов и полученными на их основе средними взвешенными величинами влияния рассматриваемых факторов.

### Библиографические ссылки

1. Саати Т. Аналитическое планирование / Т. Саати, К. Кернс. – М., 1991. – 224 с.
2. Saaty T.L. Decision making with Dependence and Feedback. – RWS Publications. Pittsburg, PA. – 1996. – 302 p.
3. Saaty Thomas L. The Fundamentals of Decision Making and Priority Theory with the Analytic Hierarchy Process. – RWS Publications. Pittsburg, PA. – 2000. – 478 p.

Надійшла до редколегії 6.12.07

УДК: 577.4

З. В. Бойко

*Дніпропетровський національний університет*

## ОЦІНКА ПРОСТОРОВОГО ОБРАЗУ ТЕРИТОРІЇ (ГЛОБАЛЬНОГО, ДЕРЖАВНОГО ТА ЛОКАЛЬНОГО РІВНІВ) У СТУДЕНТІВ-ГЕОГРАФІВ

Проведені дослідження по встановленню здібностей респондентів виявляти логічні зв'язки та відношення між поняттями, фактами, географічними об'єктами; визначити структуру і зміст семантичного поля географічних уявлень (через дослідження рівня атракцій – рівня привабливості країн світу); оцінювати просторові географічні образи даної території студентів-географів.

Мета даних досліджень, оцінивши просторові географічні образи студентів-географів, дати поняття ментальних (уявних) карт, їх важливість у географічній освіті, тому що вони стають сьогодні засобом перед електронного картографування й орієнтирами для вибору образу дій при прийнятті рішень, скажімо, наприклад, при виборі відвідування об'єктів культури чи природних визначних пам'яток.

Для реалізації задач по оцінці просторового образу території (глобального, державного, регіонального та локального рівнів), сформованого у студентів другого курсу – майбутніх географів до вивчення курсів спеціальності «Географія», ми розглядали та використовували методики, сутність яких викладена нижче. У своїх розробках ми ґрунтувалися на теоретичних роботах по педагогіці і психології [1;2;5]. Для апробації методик були проведені дослідження серед студентів другого курсу геолого-географічного факультету. Усього в експерименті взяло участь 54 чоловіка.

Розглянемо методики, які випробувалися для реалізації задач по оцінці просторового образу території.

1. Методика «Пам'ять на географічні образи» (глобальний та державний рівень) [3].



По суті, запропонована методика дозволяла нам оцінювати ментальні карти (англ. mental – уявний), по інтерпретації А. Г. Манакова, «карти з пам'яті», чи карти К. Лінча [ 4 ].

Метод Лінча полягав у порівнянні інформації, представленій на картах і отриманої шляхом інтерв'ю, з реальними фізичними особливостями трьох міст, що вивчалися. Такий метод аналізу по необхідності припускає суб'єктивність.

Лінч мав намір з'ясувати, як він їх називав, «прикмети» міста і якість його візуального сприйняття. Образи, що досліджував Лінч, мали форму карт, намальованих опитуваними по пам'яті. Ця інформація доповнювалася даними, суджень. Проте, він дозволив Лінчу встановити й описати п'ять основних елементів, що, на його думку, визначають структуру і зміст образів, що існують у представленні жителів трьох міст. Лінч назвав і визначив ці елементи в такому вигляді: маршрути, краї, райони, вузли, орієнтири, зібрані шляхом індивідуального опитування жителів – учасників дослідження [ 4 ].

Метод Лінча розвиває ідею збору й обробки даних, а також аналіз прийомів навчання, зосередивши на активізації розумової діяльності учнів і розвитку в них здатності осмисленого сприйняття інформації, що дозволяє висувати гіпотези, проникати у сутність процесу прийняття рішень, робити узагальнення і розвивати просторові географічні образи. Велика кількість інформації, накопиченої у виді карт, дозволяє викладачу прийняти цю методику. За цим методом усі вихідні матеріали описуються збалансовано (карти, діаграми). Вони несуть інформацію (елементи збереження інформації) і дають рекомендації з їхнього використання [ 4 ].

Респондентам пропонується відтворити від руки контур двох заданих географічних об'єктів різних за площею і ступенем близькості до рідного краю респондентів. Потрібно визначити площі отриманих картографічних моделей методом палетки в заданому масштабі (рис.1).

1. Відтворіть від руки контур географічних об'єктів у заданому масштабі.	
2. Визначте площу отриманих картографічних моделей методом крапкової палетки і запишіть результат під контурами.	
Австралія 1:100 000 000	Україна 1:15 000 000
Площа ..... кв. км	Площа ..... кв. км

Рис. 1. Індивідуальне завдання до методики «Пам'ять на картографічні образи»



Результати дослідження та аналіз даної методики приведені на на рис. 2, 3, 4.

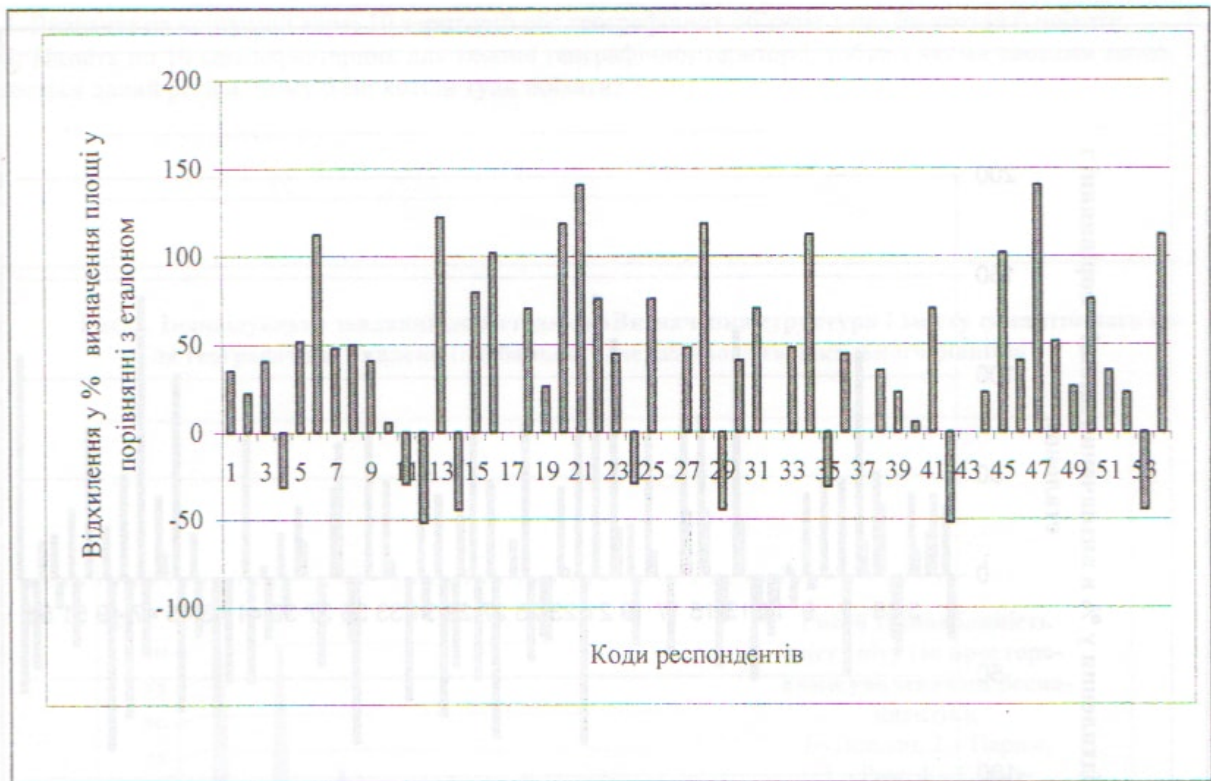


Рис. 2. Пам'ять на картографічні образи (Австралія)

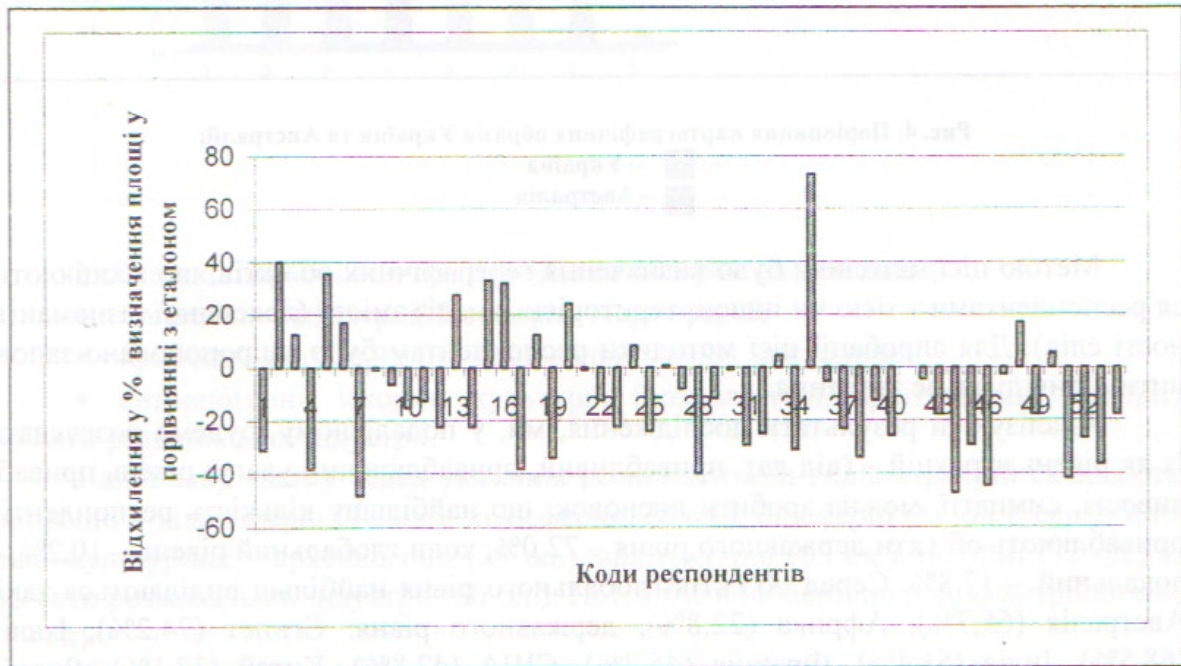


Рис. 3. Пам'ять на картографічні образи (Україна)

2. Наступна методика дослідження просторових географічних образів має велике значення при дослідженні географічних уявлень – визначення структури і

змісту семантичного поля географічних уявлень (глобального, державного та локального рівнів) [ 3 ].

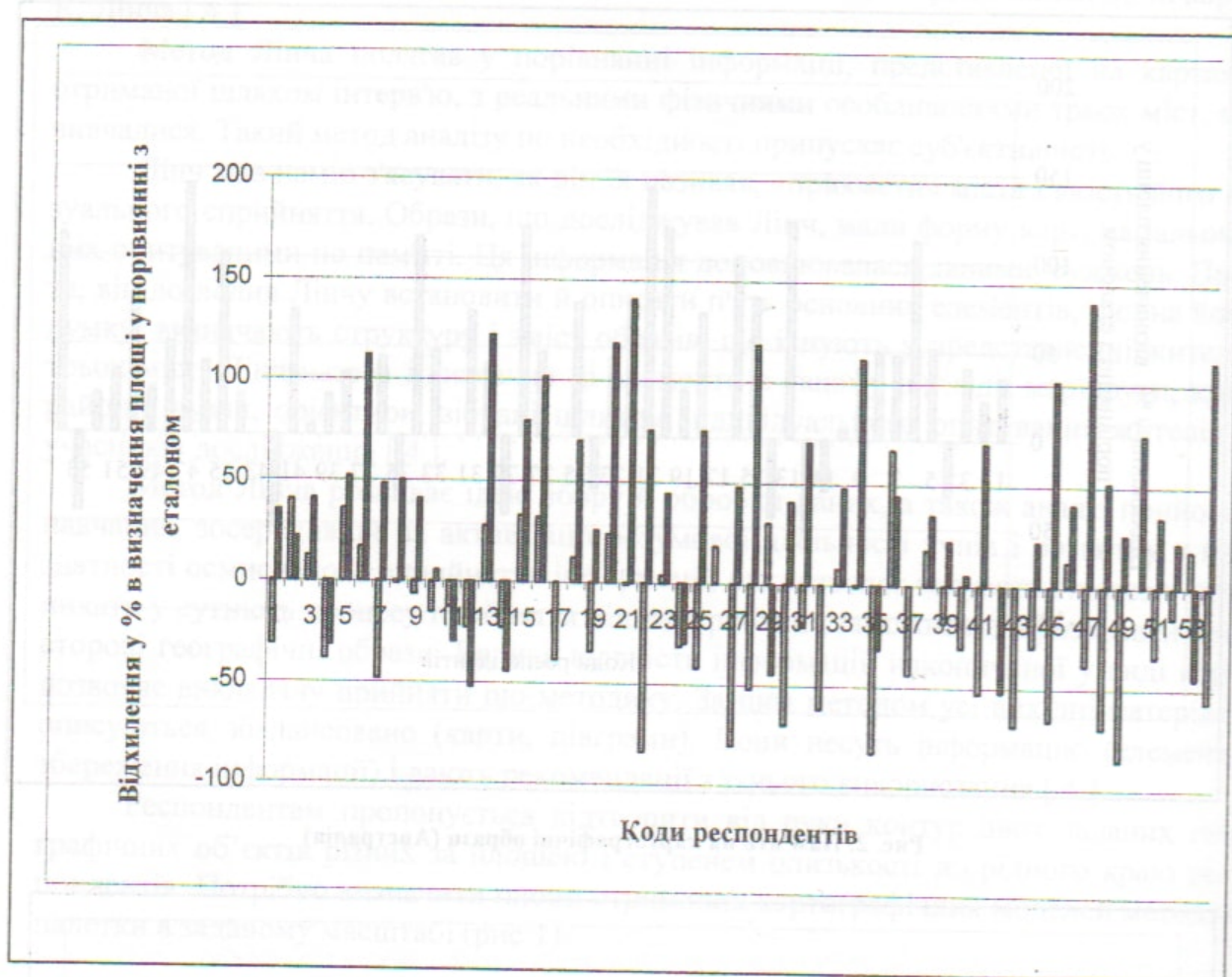


Рис. 4. Порівняння картографічних образів України та Австралії:

- – Україна
- – Австралія

Метою цієї методики було визначення географічних об'єктів, що асоціюються респондентами з тією чи іншою територією, аналіз змісту (лексичної різноманітності слів). Для апробації цієї методики респондентам було запропоновано заповнити індивідуальне завдання.

Аналізуючи результати дослідження, ми, у подальшому, будемо розглядати їх як рівень атракцій – (від лат. привабливий, приваблюючий увагу) рівень привабливості, симпатії, можна зробити висновок, що найбільшу кількість респондентів приваблюють об'єкти державного рівня – 72,0%, коли глобальний рівень – 10,2%, а локальний – 17,8%. Серед об'єктів глобального рівня найбільш виділяються такі: Австралія (65,7%), Африка (22,8%), державного рівня: Єгипет (74,2%), Італія (68,5%), Індія (51,4%), Франція (45,7%), США (42,8%), Китай (37,1%), Японія (33,6%), Бразилія (31,4%), локального рівня: Лондон (40,0%), Париж (40,0%), Рим (22,8%). Привабливість локального рівня (по містам світу) показана на рис. 6. За результатами аналізу дослідження глобального та державного рівнів побудована карта «Види атракцій країн світу» (рис. 7.) Карта за результатами аналізу дослідження глобального та державного рівнів країн світу графічно була зображена при



допомозі комп'ютера, основною програмою, в якій проводилося редагування картографічної основи, є Corell Draw 12.

1. Визначте на контурній карті 10 територій або географічних об'єктів в які Ви хотіли б поїхати.
2. Назвіть по 10 слів характерних для кожної географічної території, тобто з якими словами асоціюється даний регіон. Чому б Ви хотіли туди поїхати?

---

---

Рис. 5. Індивідуальне завдання до методики «Визначення структури і змісту семантичного поля географічних уявлень (глобального, державного та локального рівнів)»

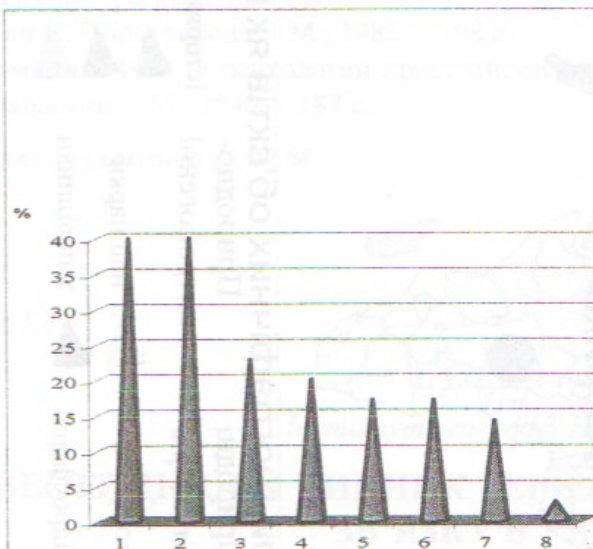


Рис. 6 Привабливість міст світу (за просторовими уявленнями респондентів):  
1 – Лондон, 2 – Париж,  
3 – Рим, 4 – Санкт-Петербург, 5 – Москва,  
6 – Вашингтон,  
7 – Буенос-Айрес, 8 – Київ

Усі атракції країн світу були розділені автором на такі види:

- природні: літосферні, біосферні, гідросферні;
- природно-антропогенні: національні парки, заповідники;
- антропогенні: історико-культурні (археологічні, архітектурні, подійні), об'єкти розважальної індустрії.

Найбільшу частку серед указаних респондентами видів атракцій складають: природні – гідросферні (71 од.), літосферні (78 од.), біосферні (51 од.); серед історико-культурних – археологічні (29 од.), архітектурні (65 од.), подійні (32 од.) та об'єкти розважальної індустрії (60 од.). Потім були названі природно-антропогенні (10 од.).

Таким чином, у цій статті ми висвітлили, доповнили та апробували існуючі методики дослідження просторових географічних образів різних рівнів, засобом оцінки індивідуального і групового сприйняття території.

Географічний образ території дуже пов'язаний з семантичним полем – набором слів та словосполучень, які асоціюються з географічними об'єктами та явищами визначеної території. У першокурсників багато географічних об'єктів, які зовсім



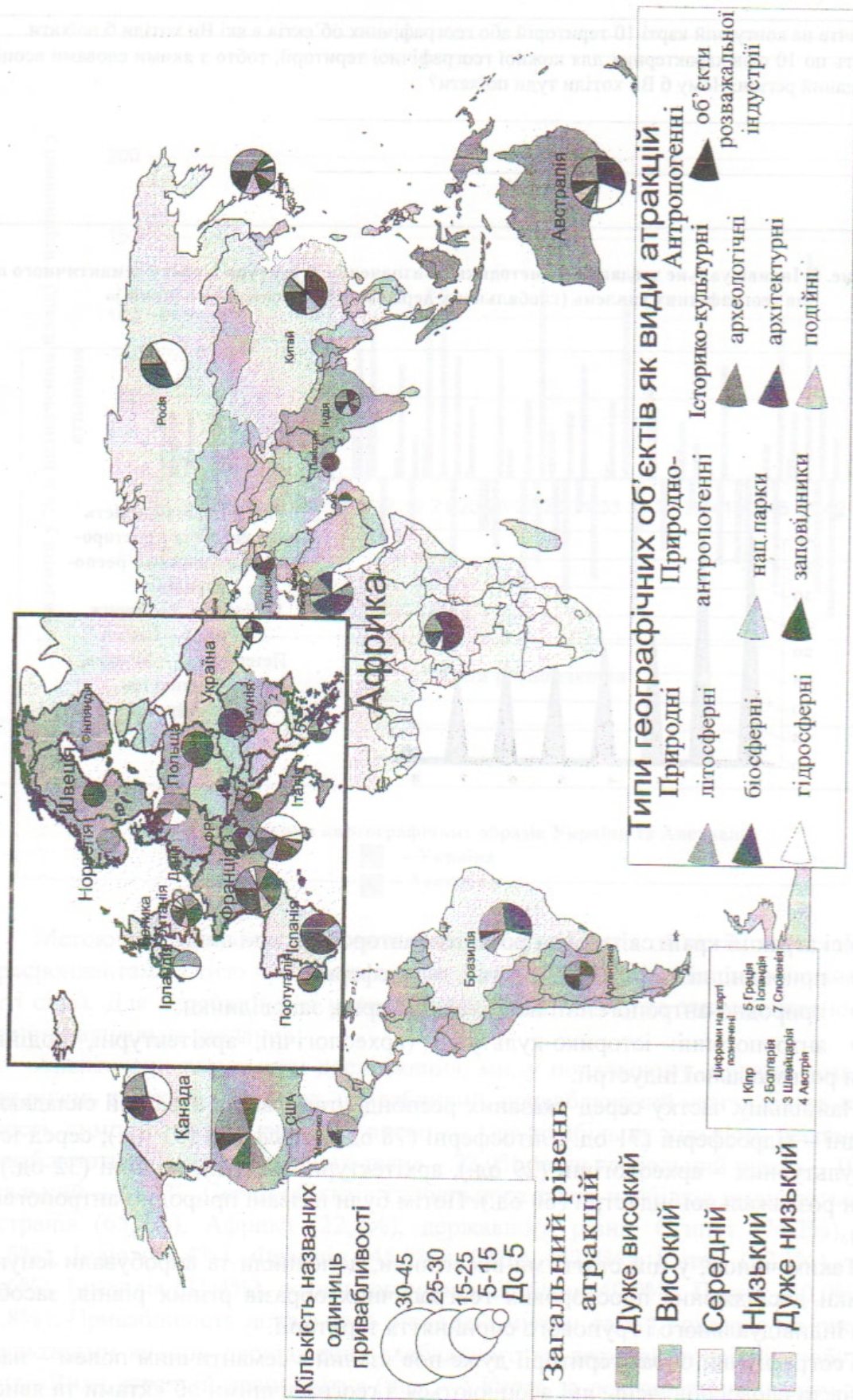


Рис. 7. Види атракцій країн світу



не визивають семантичних асоціацій. Узагальнюючі результати експерименту бачимо, що на семантичне поле першокурсників (на привабливість країн світу) дуже впливають СМІ, Інтернет, реклама туристичних агенцій. Сподіваємося, що після закінчення декількох курсів навчання на ГГФ воно розшириться в 2–3 рази і буде складатися з грамотного, професійного набору слів та словосполучень (передбачається продовження проведення досліджень по даній темі).

### Бібліографічні посилання

1. Блейхер В. М. Психологическая диагностика интеллекта. – К. 1978. – 125 с.
2. Голд Дж. Психология и география. Основы поведенческой географии. – М., 1990. – 245 с.
3. Зеленская Л. И. Теоретические и методологические основы создания средств обучения географии (региональный компонент). – Д. 1998. – 244 с.
4. Линч К. Образ города. – М., 1982. – 198 с.
5. Шемякин Ф.Н. О психологии пространственных представлений // Уч. зап. Гос. ин-та психологии. – М., 1940. – 187 с.

Надійшла до редколегії 11.02.08

УДК 911.3

І. І. Ковтуник

*Інститут географії НАН України*

## ІНВЕСТИЦІЙНИЙ ЧИННИК ТЕРИТОРІАЛЬНОЇ ОРГАНІЗАЦІЇ ЗВ'ЯЗКУ В УКРАЇНІ

На основі системи показників і аналізу статистичних даних досліджено міжрегіональні відмінності в розміщенні інвестицій у зв'язок. Визначено особливості їх територіального поширення. Узагальнено інвестиційний чинник територіальної організації зв'язку в Україні.

**Постановка проблеми.** Однією з рушійних сил сучасного процесу глобалізації виступають інвестиційні ресурси, обсяги яких постійно зростають. Для відносно глибокого дослідження зв'язку потрібно проаналізувати два головні показники інвестиційного чинника територіальної організації даного виду економічної діяльності – інвестиції в основний капітал і прямі іноземні інвестиції (ПІІ). У даній статті проаналізовано інвестиції в основний капітал у зв'язок і детально розглянуто ПІІ – показники інвестиційного чинника територіальної організації зв'язку.

**Аналіз останніх досліджень і публікацій.** На жаль, незважаючи на велику актуальність поставленої теми, робіт по ній видано досить мало. В основному, – це роботи вчених-економістів, які не містять географічного аналізу. Дослідження суспільно-географічного напрямку, присвячені інвестиційному чиннику територіальної організації зв'язку в Україні, – просто відсутні.

**Мета і завдання статті.** Метою дослідження є вивчити інвестиційний чинник територіальної організації зв'язку в Україні.