

UDK: 796.011-057.875(049.5)

Grujo Bjeković,**Nenad Lalić,****Đorđe Arnaut***Univerzitet u Istočnom Sarajevu*

**UPOREDNA ANALIZA FIZIČKIH AKTIVNOSTI I SEDENTARNOG
PROVOĐENJA VREMENA STUDENTKINJA RAZREDNE NASTAVE
FILOZOFKOG FAKULTETA, U ODNOSU NA PRISUTNE FIZIČKE I
PSIHIČKE TEGOBE I UMIJENJA KORIŠTENJA VRIJEDNOSNIH
SADRŽAJA LIČNE FIZIČKE KULTURE**

Osnova autorefleksije aktivnog odnosa studentkinja do semantičkog polja fizičke aktivnosti, opterećenosti obavezama na fakultetu, sedanterno provođenje vremena i prisutne fizičke i psihičke tegobe studentkinja u odnosu na znanja korištenja programiranih fizičkih aktivnosti, odnosa do držanja tijela i održavanja tjelesnih funkcija i opservacije stanja zdravlja temelji se na višeznačenjskoj spoznaji i motivacionom doživljavanju studentkinja uzrokovanim spoznajnim odnosom i odgovornošću za aktuelni odnos do kulture stila i kvaliteta življenja.

U tom kontekstu skup anketnih iskaza u svojoj funkciji i sociokomunikativnom odnosu je tekstotvoran. To čini logičnim naš pristup interpretaciji komponentnih anketnih iskaza studentkinja sa pozicije teorije teksta i opšte teorije metatekstualnosti kao opšteg semantičkog prostora. Ukupnost refleksije složenog smisaonog međuodnosa komponenata anketnih iskaza i njihovog značenja predočava se objektiviziranom strukturom intertekstualnosti i metatekstualnosti i alterniteta u komplementarnom odnosu prema njima. Kvalitativno su determinirani intertekstualni i metatekstualni odnosi među različitim tekstovima, što omogućava šerenje konteksta tekstualnog semantičkog polja njihovog alteniteta.

Konceptualizacija intertekstualnog pristupa predočenih komponenata anketnih iskaza, u ovom radu, provedena je njihovim strukturnim uobličavanjem u tekstualna semantička polja, shodno usmjerenosti i stupnjevitoj ekvivalentnosti njihovog funkcionalnog značenja. Izdvojeno je šest tekstualnih struktura komponenata anketnih iskaza : - fizička aktivnost , opterećenost obavezama na fakultetu (SOPFKFA); - sedanterno provođenje vremena (SSEDNOPT); - fizičke i psihičke tegobe studentkinja (STEGOBE); - znanja korištenja programiranih fizičkih aktivnosti (ZNANFAFU); - odnosa do držanja tijela i održavanja tjelesnih funkcija (SODUMTJF); - stanje i kvalitet zdravlja (SCKSDRV).

Analizom glavnih komponenata utvrđena je njihovo strukturno zajedništvo prvom glavnom komponentom i taksonomska struktura drugom i trećom glavnom komponentom. Fizičke i psihičke tegobe i opservacija stanja i kvaliteta zdravlja studentkinja su međusobno suprostavljene. Uticaj obima fizičke aktivnosti i opterećenost obavezama studentkinja nije ispoljena na nivou 0.6 statističke značajnosti.

Tabela 1

- - - - F A C T O R A N A L Y S I S - - - -

Principal-Components Analysis (PC) Kaiser Normalization.

Final Statistics:

Variable	Communality	*	Factor	Eigenvalue	Pct of Var	Cum Pct
SOPFKFA	.46627	*	1	1.57043	26.2	26.2
SSEDNOPT	.80790	*	2	1.38612	23.1	49.3
SCKZDRV	.71892	*	3	1.04346	17.4	66.7
STGOBE	.74945	*				
ZNANFAFU	.66627	*				
SODUMTJF	.59121	*				

Rotated Factor Matrix:

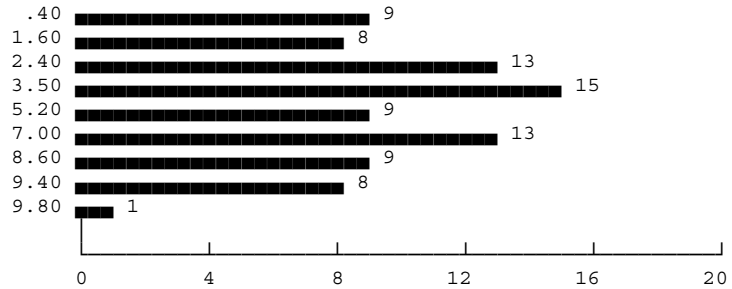
	FACTOR 1	FACTOR 2	FACTOR 3
STGOBE		.86562	
SCKZDRV		-.84366	
ZNANFAFU			.81384
SODUMTJF			.76874
SSEDNOPT			.88221
SOPFKFA			

Ispoljenost stupnjeva ekvivalentnosti funkcionalnog značenja izdvojenih šest tekstualnih struktura komponenata anketnih iskaza prikazana je na tabelama 1-7. Ostvarena je ekvivalentnost stupnjevitog ocjenjivanja anketnih iskaza izdvojenih tekstualnim komponentama anketnih iskaza desetostupnih skala (polonomijalne eksponencijalne i S-forme distribucije) i time je zadovoljen uslov intertekstualne analize u okviru teksta kulture, kao makroteksta.

Tabele 2 do 7.

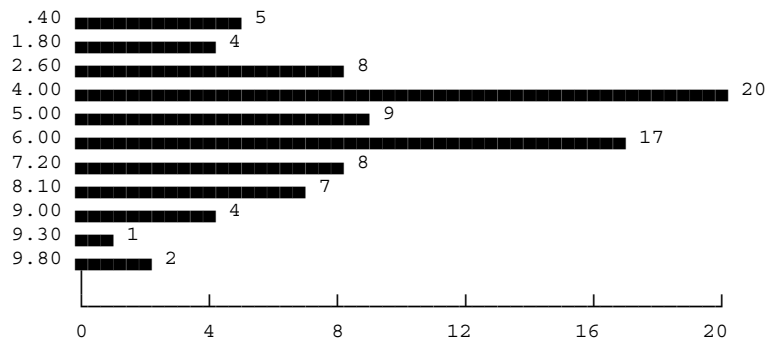
UČESTALOST I DISTRIBUCIJA SKALIRANIH OCJENA KOMPLEKSNIH VARIJABLI ANKETNIH ISKAZA : SOPFKFA, SSEDNOPT, SCKZDR, V STGOBE, ZNANFAFU I SODUMTJF.

Value Label	Value	Frequency	Percent	Valid Percent	Cum Percent
	.40	9	10.6	10.6	10.6
	1.60	8	9.4	9.4	20.0
	2.40	13	15.3	15.3	35.3
	3.50	15	17.6	17.6	52.9
	5.20	9	10.6	10.6	63.5
	7.00	13	15.3	15.3	78.8
	8.60	9	10.6	10.6	89.4
	9.40	8	9.4	9.4	98.8
	9.80	1	1.2	1.2	100.0
	Total	85	100.0	100.0	



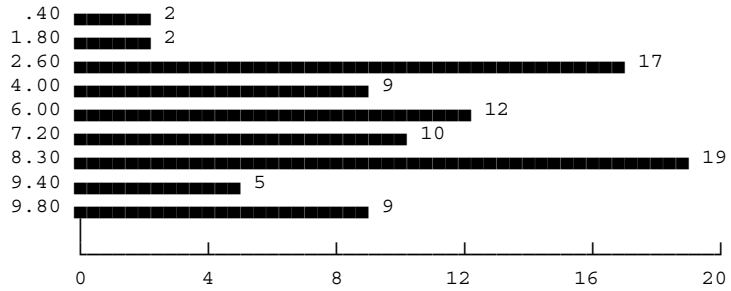
SSEDNOPT

Value Label	Value	Frequency	Percent	Valid Percent	Cum Percent
	.40	5	5.9	5.9	5.9
	1.80	4	4.7	4.7	10.6
	2.60	8	9.4	9.4	20.0
	4.00	20	23.5	23.5	43.5
	5.00	9	10.6	10.6	54.1
	6.00	17	20.0	20.0	74.1
	7.20	8	9.4	9.4	83.5
	8.10	7	8.2	8.2	91.8
	9.00	4	4.7	4.7	96.5
	9.30	1	1.2	1.2	97.6
	9.80	2	2.4	2.4	100.0
Total		85	100.0	100.0	



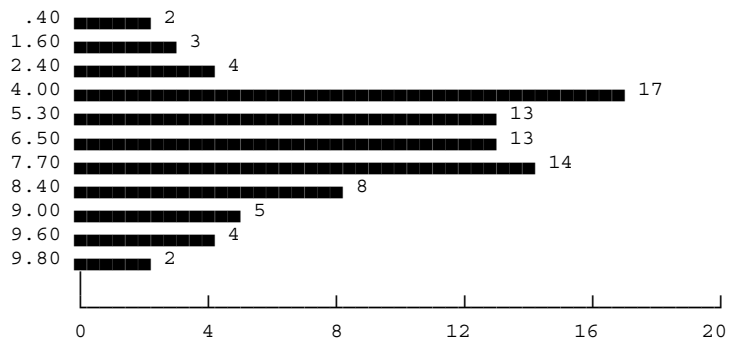
SCKZDRV

Value Label	Value	Frequency	Percent	Valid Percent	Cum Percent
	.40	2	2.4	2.4	2.4
	1.80	2	2.4	2.4	4.7
	2.60	17	20.0	20.0	24.7
	4.00	9	10.6	10.6	35.3
	6.00	12	14.1	14.1	49.4
	7.20	10	11.8	11.8	61.2
	8.30	19	22.4	22.4	83.5
	9.40	5	5.9	5.9	89.4
	9.80	9	10.6	10.6	100.0
Total		85	100.0	100.0	



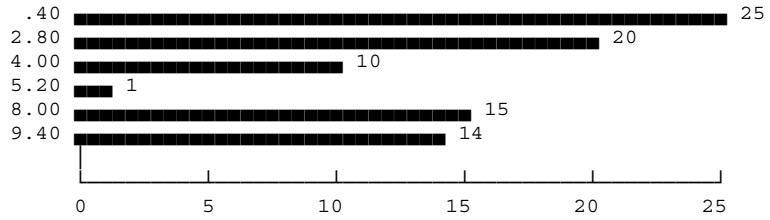
STGOBE

Value Label	Value	Frequency	Percent	Valid Percent	Cum Percent
	.40	2	2.4	2.4	2.4
	1.60	3	3.5	3.5	5.9
	2.40	4	4.7	4.7	10.6
	4.00	17	20.0	20.0	30.6
	5.30	13	15.3	15.3	45.9
	6.50	13	15.3	15.3	61.2
	7.70	14	16.5	16.5	77.6
	8.40	8	9.4	9.4	87.1
	9.00	5	5.9	5.9	92.9
	9.60	4	4.7	4.7	97.6
	9.80	2	2.4	2.4	100.0
	Total	85	100.0	100.0	



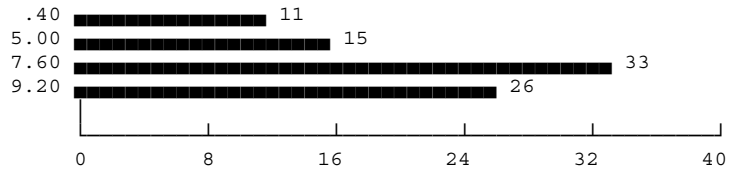
ZNANFAFU

Value Label	Value	Frequency	Percent	Valid Percent	Cum Percent
	.40	25	29.4	29.4	29.4
	2.80	20	23.5	23.5	52.9
	4.00	10	11.8	11.8	64.7
	5.20	1	1.2	1.2	65.9
	8.00	15	17.6	17.6	83.5
	9.40	14	16.5	16.5	100.0
	Total	85	100.0	100.0	



SODUMTJF

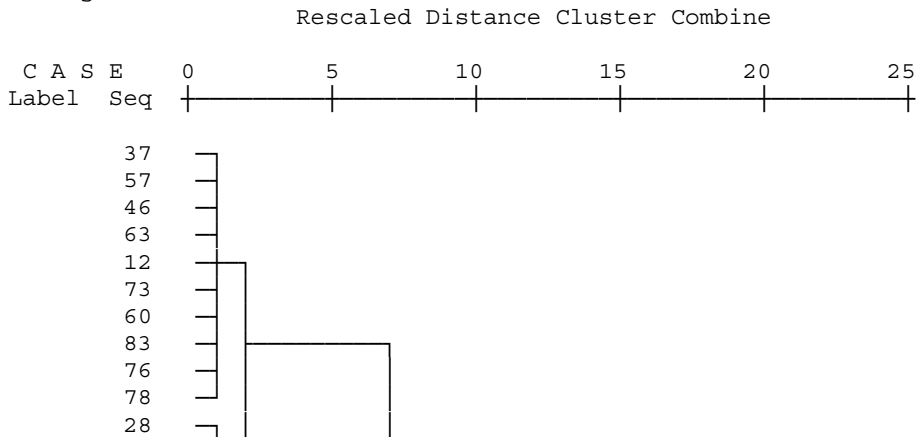
Value Label	Value	Frequency	Percent	Valid Percent	Cum Percent
	.40	11	12.9	12.9	12.9
	5.00	15	17.6	17.6	30.6
	7.60	33	38.8	38.8	69.4
	9.20	26	30.6	30.6	100.0
	Total	85	100.0	100.0	

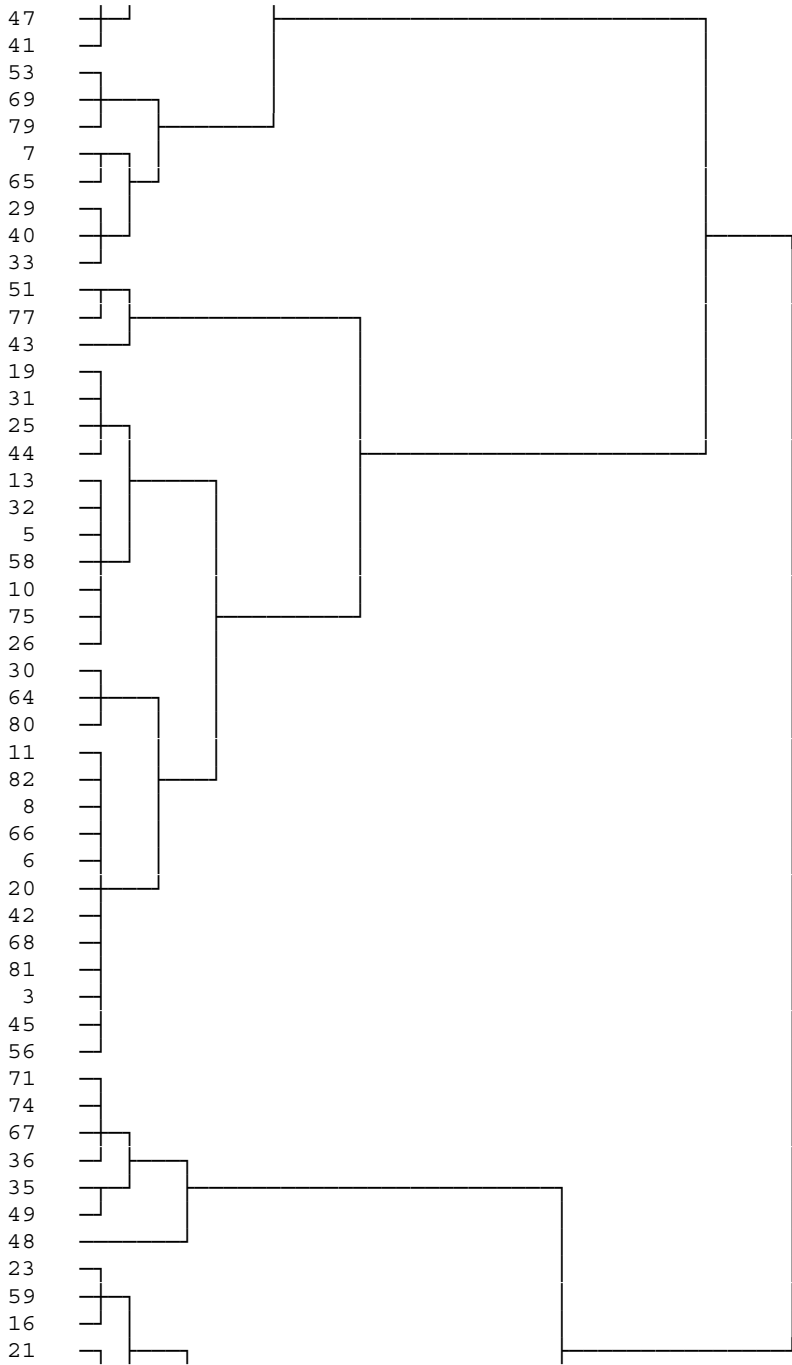


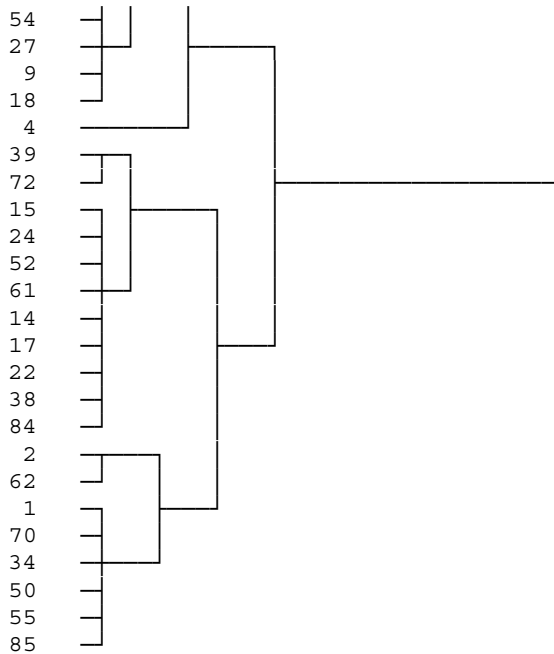
METODOM HIJERARHIJSKE KLASTER ANALIZE UTVRĐIVANA JE PRISUTNOST PRIRODNIH STRUKTURA TAKSONA KOMPLEKSNIH VARIJABLI ANKETNIH ISKAZA STUDENTKINJA METODOM COMPLETE I MJEROM COSINE .

* * * * H I E R A R C H I C A L C L U S T E R A N A L Y S I S * * *

Dendrogram







Na nivou značajnosti 6. podeoka skale aglomeracije izdvojeno je sedam prirodnih taksonomskih struktura komponenata anketnih iskaza. Njihova taksonomska značajnost predočena je nivoom statističke značajnosti multivariatnim testovima signifikantnosti i univarijantnim F-testovima metodom Višestruke analize varijance (MANOVA).

Tabela 8

DESKRIPTIVNI STATISTIČKI PARAMETRI SREDINE I STANDARDNE DIVIJACIJE TAKSONOMSKIH GRUPA ANKETNIH KOMPONENTNIH ISKAZA STUDENTKINJA: SOPFKFA, SSEDNOPT, STGOBE, ZNANFAFU, SODUMTJF I SCKZDRV

Varijabla .. SOPFKFA	CODE	Mean	Std. Dev.	N
GRUPA	1	7.089	2.164	19
GRUPA	2	2.304	1.342	26
GRUPA	3	8.600	.980	9
GRUPA	4	1.600	.828	8
GRUPA	5	4.662	1.663	13
GRUPA	6	7.100	2.175	7
GRUPA	7	1.733	1.155	3
For entire sample		4.709	2.977	85

Varijabla .. SSEDNOPT		Mean	Std. Dev.	N
	CODE			
GRUPA	1	3.284	1.869	19
GRUPA	2	5.585	2.190	26
GRUPA	3	4.333	1.868	9
GRUPA	4	7.313	1.282	8
GRUPA	5	6.462	1.612	13
GRUPA	6	6.043	2.115	7
GRUPA	7	1.600	1.114	3
For entire sample		5.132	2.348	85

Varijabla .. STGOBE		Mean	Std. Dev.	N
	CODE			
GRUPA	1	7.432	1.901	19
GRUPA	2	7.004	1.921	26
GRUPA	3	5.211	1.351	9
GRUPA	4	3.163	1.348	8
GRUPA	5	5.631	1.465	13
GRUPA	6	2.886	2.071	7
GRUPA	7	8.567	.961	3
For entire sample		6.054	2.346	85

Varijabla .. ZNANFAFU		Mean	Std. Dev.	N
	CODE			
GRUPA	1	5.484	3.129	19
GRUPA	2	3.777	3.483	26
GRUPA	3	5.022	3.703	9
GRUPA	4	4.925	3.166	8
GRUPA	5	2.308	2.885	13
GRUPA	6	4.743	4.067	7
GRUPA	7	4.200	4.660	3
For entire sample		4.268	3.444	85

Varijabla .. SODUMTJF		Mean	Std. Dev.	N
	CODE			
GRUPA	1	7.537	2.150	19
GRUPA	2	6.962	2.725	26
GRUPA	3	7.733	1.718	9
GRUPA	4	6.200	3.647	8
GRUPA	5	5.308	3.275	13
GRUPA	6	6.057	2.923	7
GRUPA	7	4.867	4.402	3
For entire sample		6.699	2.822	85

Varijabla .. SCKZDRV		Mean	Std. Dev.	N
	CODE			
GRUPA	1	5.000	2.991	19
GRUPA	2	5.865	2.667	26
GRUPA	3	7.333	2.063	9
GRUPA	4	8.850	1.311	8
GRUPA	5	6.000	2.218	13
GRUPA	6	7.086	2.749	7
GRUPA	7	3.200	2.425	3

For entire sample 6.135 2.742 85

* * ANALIZA VARIJANCE * *

EFFECT .. GRUPA7

Multivariate Tests of Significance (S = 6, M = -1/2, N = 35 1/2)

Test Name	Value	Approx. F	Hypoth. DF	Error DF	Sig. of F
Pillais	1.83153	5.71190	36.00	468.00	.000
Hotellings	8.38986	16.62436	36.00	428.00	.000
Wilks	.03095	10.83583	36.00	323.33	.000
Roys	.82371				

Univariate F-tests with (6,78) D. F.

Variable	Hypoth. SS	Error SS	Hypoth. MS	Error MS	F	Sig. of F
SOPFKFA	538.26752	206.02494	89.71125	2.64135	33.96423	.000
SSEDNOPT	180.18847	282.73578	30.03141	3.62482	8.28494	.000
STGOBE	224.32981	237.94123	37.38830	3.05053	12.25634	.000
ZNAFAFU	94.49588	901.86830	15.74931	11.56241	1.36211	.240
SODUMTJF	64.87109	604.29876	10.81185	7.74742	1.39554	.227
SCKZDRV	130.66670	500.96744	21.77778	6.42266	3.39077	.005

Tabela 9

INTRATEKSTUALNI PROFILI SEDAM IZDVOJENIH PRIRODNIH TAKSONA KOMPONENATA ANKETNIH ISKAZA STUDENTKINJA U METATEKSTUALNOM SEMANTIČKOM POLJU INDIVIDUALNOG, AKTIVNOG, SPONTANOG SUBJEKTIVNOG ODNOSA DO LIČNE FIZIČKR KULTURE I STILA ZDRAVOG ŽIVLJENJA

TAKSON	SOPFKFA	SSEDNOPT	STGOBE	ZNAFAFU	SODUMTJF	SCKZDRV
1	7.09	3.28	7.43	5.84	7.54	5.00
2	2.30	5.59	7.00	3.78	6.96	5.87
3	8.60	4.33	5.21	5.02	7.33	7.33
4	1.60	7.31	3.16	4.93	6.22	8.85
5	4.66	6.46	5.63	2.31	6.06	7.09
6	7.10	6.04	2.89	4.78	6.06	7.09
7	4.71	1.60	8.57	4.20	4.87	3.20

Uvid intratekstualne profile izdvojenih prirodnih taksona komponenata anketnih iskaza studentkinja omogućava objektivizirano uzročno-posljedično interpretiranja odnosa studentkinja do sticanja i primjene znanja korištenja programiranih fizičkih aktivnosti, odnosa do držanja tijela i održavanja tjelesnih funkcija, do umanjivanja i

otklanjanja prisutnih fizičkih i psihičkih tegoba. Sistemom monitoringa ocjene stanja zdravlja, kulture i kvaliteta života ostvaruje kontinuirani uvid i shodno tome emocionalno motivacione pobude za duhovno praktične aktivnosti vlastitog kulturnog razvoja.

Intrastrukturni profil taksona, čiji je pripadnik određena individua (studentkinja) shodno svojim karakteristikama predstavlja grupni okvir za procjenu stanja, tempa i dinamike promjena odnosa do lične kulture kretnih djelatnosti u kontekstu zdravlja i kvaliteta življenja.

Bazni nivo uvida u individualne intertekstualne i metatekstualne odlike komponenata anketnih iskaza studentkinja, ostvaruje se u okviru taksonomske grupe njihove svrstanosti. Primjera radi, u četvrtu taksonosku grupu, na nivou šestog podioka skale aglomeracije svrstano je 8 studentkinja. Analizirana je studentkinja sa indetifikacionim rednim brojem RBR 40. vrijednosno skaliranim komponentnih anketnih iskaza od 0 do 10.

TAKSONOMSKA GRUPA 4

Tabela 10

RBR	SOPFKFA	SSEDNOPT	STGOBE	ZNANFAFU	SODUMTJF	SCKZDRV
7	.40	7.20	2.40	.40	.40	9.80
29	1.60	7.20	4.00	8.00	9.20	9.40
33	.40	8.10	5.30	2.80	7.60	6.00
40	1.60	6.00	4.00	4.00	.40	9.40
53	2.40	6.00	1.60	9.40	7.60	9.80
65	1.60	9.00	4.00	4.00	9.20	9.80
69	2.40	6.00	2.40	2.80	7.60	8.30
79	2.40	9.00	1.60	8.00	7.60	8.30

Zaključak

Provedenim uvidom u individualne intertekstualne i metatekstualne odlike komponenata anketnih iskaza studentkinja započinje obratni proces metatekstualnog promišljanja značenja komplementarnih odnosa sfera metatekstualnosti i intertekstualnosti. Sa jedne strane na odnos do kulture stila zdravog življenja, a sa druge strane na autorefleksivnu strukturu metatekstualnosti (konstruktivno-kompozicijski aspekt međutekstovnog nadovezivanja).

Stvaralačkom interpretacijom teksta otkriva se priroda njegovih mehanizama i kulture međuodnosa. Uspostavlja se metatekstualna refleksija o cjelevitom tekstu, kojom se sama po sebi produkuje neka množina različitih shvatanja u modeliranju individualnih i grupnih pristupa poimanjem kulture odnosa kao globalnog teksta kulture odnosa, čija struktura zavisi od funkcija međusobni odnosa pojedinačnih tekstova koji ga sačinjavaju.

Kontekstualna analiza strukture tekstova komponenata anketnih iskaza studentkinja i njihove tekstualne semantike u cjelini, posebno je značajna za sagledavanje prisutnih hijerarhijskih nivoa semantičkih i pragmatičkih metakomunikacionih procesa

značenjskog prostora kulture odnosa i razvojnih projekcija njihovih kulturoloških funkcija u opštem intertekstualnom dijalogu u odnosu na drugog.

Komplementarnim modelovanjem invarijantnih karakteristika pojedinačnih tekstualnih nivoa, uz čuvanje metatekstualne invarijante tekstualnih nivoa, ontologija teksta postaje ontologija metateksta kao mirnog nasleđivanja i planskog razvijanja semantičkog prostora proizvođenja smisla tekstova, se stavlja naglasak na njihovoj primjeni.

Predočena metodologija interpretacije komponentnih anketnih iskaza studentkinja u provedenoj anketi, sa pozicije teorije teksta i opšte teorije metatekstualnosti kao opšteg semantičkog prostora pokazala se objektivnom i prikladnom. Ukupnost refleksije složenog smisaonog međudnosa komponenata anketnih iskaza studentkinja i njihovih značenja predočena je logičkom strukturom intertekstualnosti i metatekstualnosti i alterniteta u komplementarnom odnosu prema njima. Omogućava šerenje konteksta tekstualnog semantičkog polja njihovog alteniteta. Primjena predočene metodologije se može prikladno realizovati primjenom statističkog naučnog softverskog paketa SPSS/PC+.

LITERATURA

1. Bjeković, G. (2010): *Socijalno-ekonomski status, kretna aktivnost i ponašanje u vezi sa zdravljem studentkinja*, Istočno Sarajevo, Filozofski fakultet Istočno Sarajevo.
2. Curie, C., Hurreman, K., Setleroulte, W. (2000): *Health and health behavior among young people*. Word Health Organization, Region office for Europe, Denmark.
3. Lalić, N., Vilotijević, M., Mandić, D. (2011): *Menadžment u vaspitno-obrazovnim ustanovama*, Bijeljina, Pedagoški fakultet.
4. Moranjak, N. (1991): *Metatekst*, Sarajevo, Studentska štamparija Univerziteta u Sarajevu.

PARALLEL ANALYSIS OF PHYSICAL ACTIVITY AND SEDENTARY TIME SPENDING OF FEMALE STUDENTS OF LOWER ELEMENTARY TEACHING AT FACULTY OF PHILOSOPHY IN RELATION TO PRESENT PHYSICAL AND MENTAL FATIGUE AND ART OF USING THE VALUE CONTENT OF PERSONAL PHYSICAL EDUCATION

Classifying female students of Faculty of Philosophy Department of Lower Elementary Teaching (85) has been carried out according to evidences of the physical activity questionnaire and sedentary time spending, classifying female students into separated taxonomic groups by use of hierarchy of cluster analysis.

By method of multiple analysis of variance it has been established the statistical importance of classifying female students into typical groups appropriate for parallel analysis of their characteristics in relation to: present physical and mental fatigue and

knowledge, and art of using the value contents of personal physical education in accordance with the scope of physical activities and sedentary time spending in day regime.

Individual profiles of the surveyed evidences have been adduced according to the typical groups for the purpose of case study of the ratio of female students to the value contents of personal physical education. The purpose of that kind of monitoring is recognition of needs for creation and implementation of the peculiar contents, methodology and forms of personal physical education appropriate for creative physical/bodily and practical spiritual accomplishment of female students by the culture of motion activity. The personal culture of motion activity of female students is apprehended as basic prerequisite for their complete development and self-accomplishment by peculiar ratio to all aspects of personal culture of personality.

Key words: female students / physical activity / mental and physical fatigue / physical education / sedentary time

„Dan“, 2. april 2013.

ИЗ ШТАМПЕ ИЗАШАО ПРВИ БРОЈ ДРУГОГ ВОЛУМЕНА, МЕЂУНАРОДНОГ НАУЧНОГ ЧАСОПИСА

Лидер у региону а и шире

Из штампе је изашао први број другог волумена међународног научног часописа „Montenegrin Journal of Sports Science and Medicine“, који издаје Црногорска спортска академија. Главни уредник часописа, проф. др Душко Бјелица истиче да, прије свега своју позицију на мјесту главног уредника тако угледног часописа, доживљава као изузетну част и обавља је са великом одговорношћу.

— За својих више од годину дана постојања, часопис је постао, несумњиво лидер међу часописима из области спортских наука и медицине у региону и шире. Чињеница је да часопис непрестано проширује круг својих читалаца у нашој земљи. Међутим, његово полугодишње публикавање на енглеском језику довело је до тога да широко превазиђе границе Црне Горе на велики број страних читалаца редовно посјећује нашу званичну интернет презентацију (www.mjssm.me) и претилахује се на штампано издање

часописа. Поред тога, такође је вриједно напоменути да радови објављени у часопису стижу од водећих научника и стручњака са свих континената, као и да је тренутно индексиран у пет међународних база, као што су

Genamics Journal Seek, Index Copernicus, SafetyLit, EBSCO Publishing Inc. i Ulrich's, док је код неких индексних база евалуација још увијек у току и надамо се да ће бити позитивна као и код претходно набројаних, рекао је проф. Бјелица, који вјерује да ће часопис наставити да објављује висококвалитетне оригиналне научне радове, биљешке, прелиминарна саопштења, прегледе и конференцијске радове из области спортских наука и медицине, али и „писма уреднику“, изводе са међународних и националних конгреса, панеле са састанака, конференција и симпозијума, као и да функционише као отворена трибина о битним питањима од савременог значаја. Т.Б.

