

“VYM LAND” IN THE TERRITORIAL PLANNING SCHEME OF THE “KNYAZHPOGOST” MUNICIPAL DISTRICT OF THE KOMI REPUBLIC

I. Zueva, Lecturer
Ukhta State Technical University, Russia

Comprehensive analysis of the territory called “Vym land” (Knyazhpogost district of the Komi Republic), organized on the following aspects: resource, aesthetic, urban planning, architectural, spatial, natural and landscape analysis of the area, retrospective analysis of the role of the reservoir and the coastal areas in the structure of the “Vym land” etc., reveals the historical, economic, environmental, geographic and demographic characteristics, ethnic and cultural traditions of the territory, its resource potential; shows that the development of recreational and tourist vectors should be the priority for the area.

Keywords: Territorial planning scheme, historical and cultural landscape and territory, resources of the territory, recreation, tourism.

Conference participant

Без культурного наследия неммыслимы современная жизнь многих исторических городов и перспективы их развития. Наследие во многом формирует особый менталитет жителей населенных пунктов, утверждает преемственность ценностей, поднимает статус. Для Республики Коми наследие, казалось бы, должно иметь такое же значение, но как показывает существующее положение селений развитие сельского хозяйства, месторождения нефти первостепенны. Наследие включено во многие социальные процессы и является источником духовного обогащения. Структура исторических ансамблей способствует гармоничному равновесию в обществе, развитию широкого диапазона деятельности. Высокие эстетические качества и степень сохранности исторической среды обеспечивают особую инвестиционную привлекательность историко-культурных территорий.

Задача сохранения культурного наследия должна решаться не только органами охраны памятников, но также теми структурами, которые ведают вопросами градостроительства и архитектуры, экономики и промышленного развития, экологии, транспорта, благоустройства, имущественного комплекса, жилищно-коммунального хозяйства и т.д.

В основных сведениях о муниципальном районе “Княжпогостский” в

“ВЫМСКАЯ ЗЕМЛЯ” В СХЕМЕ ТЕРРИТОРИАЛЬНОГО ПЛАНИРОВАНИЯ МУНИЦИПАЛЬНОГО РАЙОНА “КНЯЖПОГОСТСКИЙ” РЕСПУБЛИКИ КОМИ

Зуева И.Л., ст. преподаватель
Ухтинский государственный технический университет, Россия

Комплексный анализ территории “Вымская земля” Княжпогостского района Республики Коми, проведенный по следующим аспектам: ресурсный, эстетический, градостроительный, архитектурно-пространственный, природно-ландшафтный анализ территории, ретроспективный анализ роли водоема и прибрежных территорий в структуре “Вымская земля” и т.д., выявляет исторические, экономические, экологические, географические и демографические особенности, этнические и культурные традиции территории, ее ресурсный потенциал, показывает, что приоритетным для данной территории должно стать развитие рекреационно-туристского направления.

Ключевые слова: Схема территориального планирования, историко-культурная и ландшафтная территория, ресурсы территории, рекреация, туризм.

Участник конференции

материалах по обоснованию предложений по территориальному планированию, сформированных научно-проектным институтом пространственного планирования “ЭНКО” (Санкт-Петербург) дано общее представление о его ресурсах без учета особенностей среды архитектурных и археологических объектов, вскользь упомянуты природные объекты (21 особо охраняемая природная территория регионального значения). Схемой территориального планирования Республики Коми предусматривается создание на территории Княжпогостского района двух заказников регионального значения. Одного на юге района, на территории нынешних заказников “Синдорский”, “Тыбьюнюр” и “Упьюм (Синдорское)”. Создание другого регионального заказника предусматривается СТП Республики Коми на севере Княжпогостского и Удорского районов. Предполагается, что он будет занимать часть территории нынешнего ихтиологического заказника “Вымский”. Создание ООПТ местного значения схемой территориального планирования Княжпогостского района не предусматривается, хотя формирование “Вымской земли” дополнит структуру охраняемых территорий, станет ее центральной частью, должна иметь региональное значение. Туристско-рекреационный потенциал района в Схеме территориального планирова-

ния выявлен не полностью, представлен бальнеологическими ресурсами Сереговского СП и рядом памятников истории и культуры, но “Вымская земля” и в этом направлении никаким образом не обозначена. Анализ современного состояния территории показал, что основным фактором, определяющим ее специфику, и в тот же время обуславливающим преимуществва с точки зрения перспективного развития, является значительный историко-культурный и природный потенциал. Схема территориального планирования разработана в качестве документа, направленного на создание оптимальных условий устойчивого территориального и социально-экономического развития Княжпогостского района до 2030 г., но поселения, на основе которых целесообразно формирование историко-культурной и ландшафтной территории, территории, имеющей колоссальный потенциал и ресурсы, обозначены как сельскохозяйственные, хотя на сегодняшний день сельскохозяйственные угодья многих селений требуют внесения удобрений, окультуривания и осушения. Безусловно, в структуре территории должны остаться зоны преимущественно сельскохозяйственного использования, но не такого масштаба, как предлагает “ЭНКО”. В пределах зоны рекомендуется развитие сельскохозяйственного производства,

активизация центров агропромышленной интеграции с учетом характера расселения (с. Шошка, с. Турья). Но территории с приоритетным развитием сельского хозяйства необходимо формировать для обслуживания туристских (фермерских хозяйств) и агротуризма. Зоны преимущественно оздоровительного рекреационно-туристского использования, а также охраняемых природных ландшафтов

необходимо сформировать на базе объектов природно-заповедного фонда, рекреационных территорий и природных ландшафтов, которые составляют значительную часть “Вымской земли”. Целесообразно организовать локальные рекреационные зоны на территории, где приоритетным является развитие инфраструктуры кратковременного отдыха, культурно-познавательного туризма.

В течение долгого времени охранялись отдельные памятники без учета их окружения. Особенности историко-культурной и ландшафтной территории “Вымская земля” диктуют сочетание пообъектной, средовой и градостроительной охранных практик. Предметы охраны историко-культурного наследия - это ключевые элементы, параметры, характеристики среды, которые являются носите-

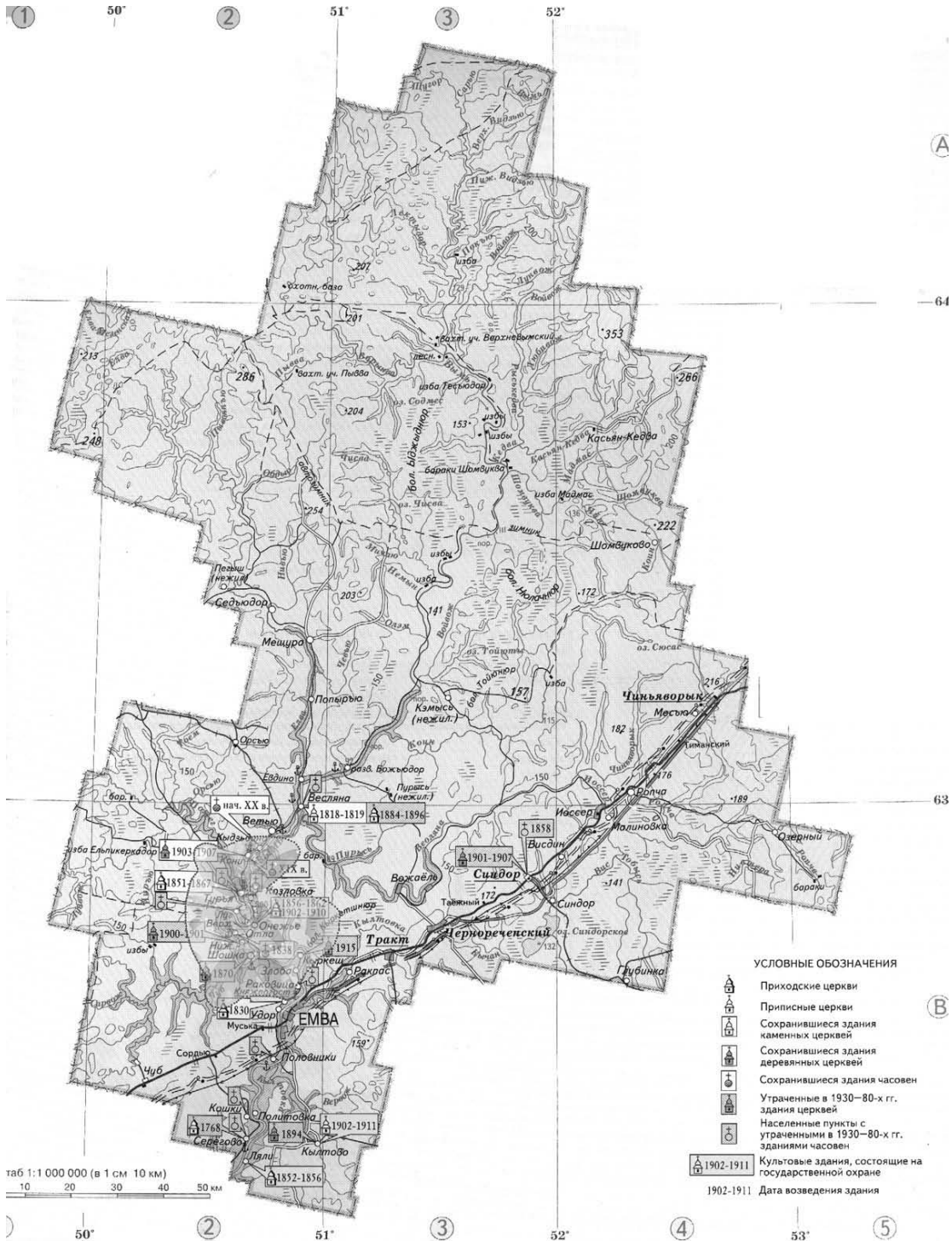


Рис. 1. Княжпогостский район Республики Коми

лями исторической, архитектурной, художественной ценности. Наряду с отдельными объектами культурного наследия должны охраняться и главные градостроительные принципы. Наивысшую ценность представляют объемно-пространственный планировочный каркас, силуэт селений, панорамы реки Вымь, ансамбли селений, перспективы основных улиц. Важны архитектурно организованные открытые пространства и видовые каналы восприятия доминант и средовой застройки. Предметами охраны должны стать среда как самих селений, так и природного окружения, масштаб, высотность и членение застройки, ландшафты. Территория “Вымская земля” имеет множество неисследованных объектов, куда относятся памятники археологии федерального значения (могильники, поселения, городища, стоянки); историческая застройка, панорамы и виды, воспринимаемые с берегов р. Вымь, видовые точки, с которых наилучшим образом раскрываются наиболее ценные ансамбли; визуальные коридоры (связи). Необходимо создать “объединенные охранные зоны”, включающие целый ряд объектов (археологических, архитектурных, градостроительных) с установлением режима градостроительной и хозяйственной деятельности, обеспечивающий физическую сохранность объекта историко-культурного наследия и его исторического окружения, это должно быть учтено в Схеме территориального планирования Княжпогостского района.

Объекты археологии рассредоточены по всей территории, в связи с этим актуальным условием сохранности памятников археологии является проведение планомерного обследования территории “Вымская земля” с организацией научно-исследовательских зон. На территории сохранились отдельно стоящие церкви, которые до настоящего времени влияют на формирование облика населенных пунктов. Существуют деревянные жилые дома вымского типа в д. Кони, с. Средняя Отла, представляющие определенный культурный интерес, эстетическую и художественную ценность, однако, на государственной охране эти здания и ансамбли не со-

стоят. Редкими поселениями в Коми крае были посады, в XVII в. известен только один посад на Выми - с. Турья, которое являлось также таможенным пунктом, а теперь с легкостью разрушается новыми владельцами участков. Церковь Рождества Богородицы в с. Онежье - провинциальный образец церковной архитектуры середины XIX в. Интересной частью памятника является колокольня, пристроенная к церкви в начале XX в. с элементами стиля “модерн” в декоре - единственном образце этого стиля в культовом зодчестве Коми края, притягивает к себе паломников из других городов России. Часовня Введения во Храм Пресвятой Богородицы в с. Средняя Отла, расположенная на высоком левом берегу р. Вымь в центральной части села в окружении старинных жилых и хозяйственных построек, организующих пространство вокруг памятника, подчеркивает его доминирующее положение, формирует архитектурный ансамбль. При подходе к селениям раскрываются живописные панорамы. Исключительность д. Кони, сохранившейся чудом, открывается не сразу, старые рубленые дома XIX в. формируют ансамбль, который делает ее в целом неповторимым памятником архитектуры. В деревне Кони сохранились разнообразные избы. Они дают возможность проследить, как постепенно формировался тип северной избы. Главное ее украшение - крыльцо. Его архитектурное убранство богато и разнообразно: роспись, резьба, колонки и арочки. Оригинальность крылец - это первое, что отличает в деревне Кони избы друг от друга. К сожалению, шатровая церковь во имя святого Николая, архиепископа Мирликийских, чудотворца XIX века в деревне Кони (1903 - 1907 гг.) уже утрачена, ее вертикаль была контрастна горизонтальным линиям берега, широким, как бы распластанным по нему избам. Церковь была композиционным центром застройки, ее шатер был виден с любого места в деревне. Необходимо создать “музей под открытым небом” в структуре историко-культурной и ландшафтной территории. В д. Кыдзьдино сохранились лишь каменная часовня (1830 - 1832 гг.) и несколько разброшенных

домов, как память об этой деревне. В моленное помещение вмещалось до 10 человек. В обычные религиозные праздники моления для своей семьи проводил сам хозяин, а в большие праздники приглашались попы из церкви сел Турьи и Весляны, а позже из д. Кони. Каждое селение на “Вымской земле” имеет какие-либо уникальные особенности. На территории существует около 30 самостоятельных круглогодичных туристских маршрутов участников турклуба “Княжич”, проходящие по р. Выми и по её притокам. Сплав динамичный - завалы, крутые повороты, перекаты (1 категория сложности). В зимнее время - короткие походы на 2-3 дня. Целесообразно дополнить типы туристских маршрутов различными по сезонам и сценариям путешествия. Один из основных принципов их формирования - это чередование пространств большого эмоционального воздействия с нейтральным фоном. Следовательно, мероприятия по развитию туризма и рекреации на “Вымской земле”, могут стать одними из профилирующих для развития данной местности, так как она обладает необходимым потенциалом и ресурсами. Суммарный поток туристов может быть существенно увеличен при создании соответствующих условий для развития отрасли. Развитие отдыха и туризма на “Вымской земле” представляется весьма актуальным по многим факторам, при этом её территории.

Полученные данные станут необходимой основой для принятия решений о размещении новых архитектурно-градостроительных объектов, определения границы и категории охранных мероприятий, послужат основой формирования документов территориального планирования муниципального образования.

Основной стратегической задачей территориального планирования “Вымской земли” должно стать создание планировочных условий для возрождения ансамблей в д. Кони, с. Средняя Отла, с. Онежье, как духовного, историко-культурного, природно-ландшафтного комплекса. В связи с этим можно сформулировать ряд частных задач: организация четкого функционального зонирования территории

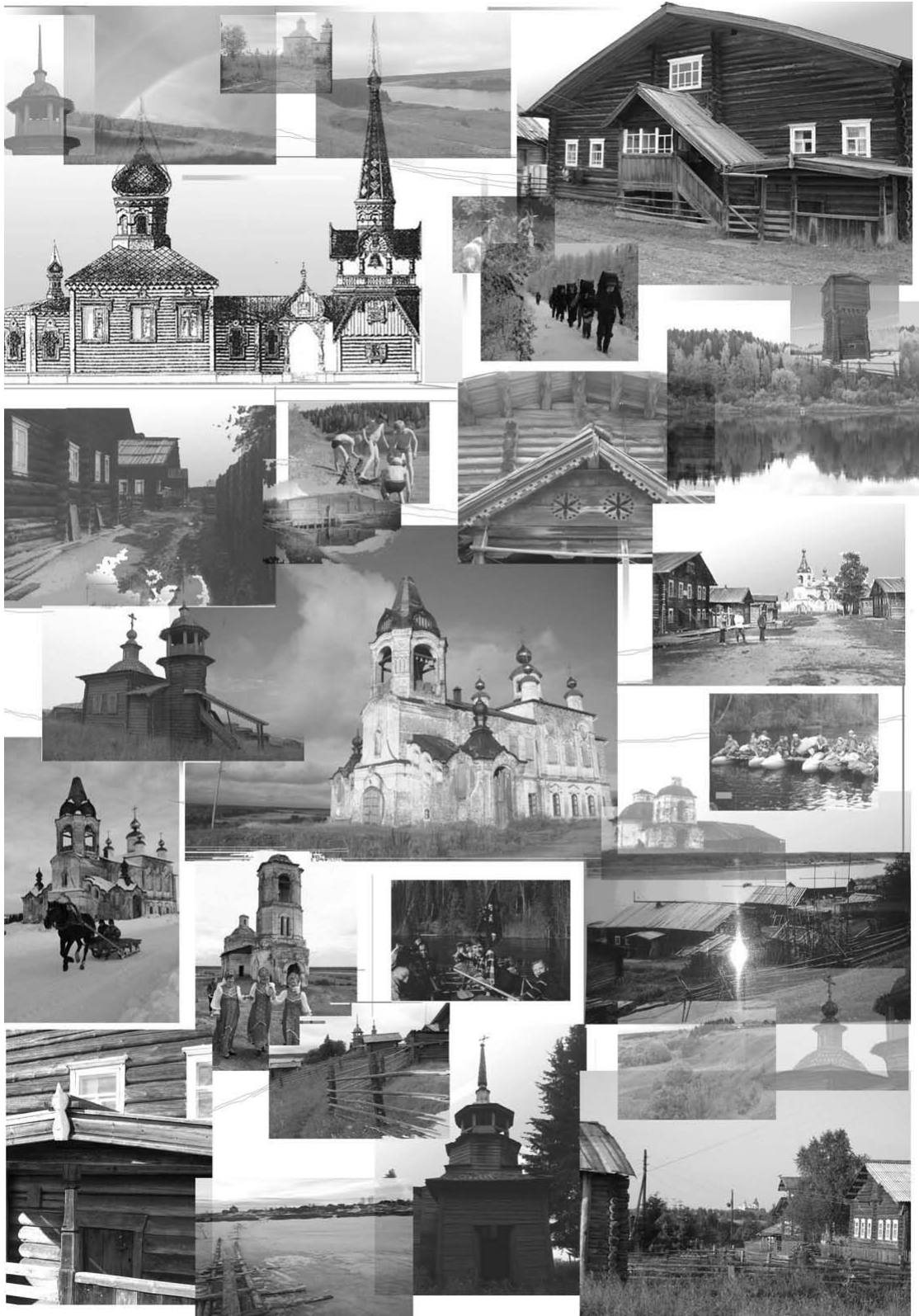


Рис. 2. Среда “Вымской земли”

и детализация функционального использования отдельных объектов; организация планировочной структуры, обеспечивающей четкую регламентацию дорог по их функциональному назначению; восстановление утра-

ченной историко-градостроительной среды и объемно-пространственной композиции селений; охрана существующего ландшафта; создание инженерной инфраструктуры, обеспечивающей комфортное проживание

населения; развитие сфер культурно-бытового обслуживания и обслуживания экскурсионно-паломнической деятельности (на базе с. Онежье); регламентация всех видов градостроительной и хозяйственной деятельнос-

ти на территории.

Развитие рекреации на данной территории диктует корректирование транспортно-пешеходной сети, ее покрытия и протяженности, но не как предлагает “ЭНКО”, так как недостаточно только их все заасфальтировать. Перемещение по селениям (с. Онежье, д. Кони) должно осуществляться пешим ходом, с помощью велосипеда, а в зимнее время на лыжах. Движение автомобильного транспорта внутри поселений должно быть ограничено. Он должен применяться только при обслуживании поселения и при необходимости перевозки грузов. Это позволит сохранить окружающую среду от звукового и воздушного загрязнений, сохранить “дух места” - его безмолвное величие и создать благоприятные условия для жителей поселений и туристов, так как использование новых посадок деревьев для уменьшения данных загрязнений уместно не во всех селениях. Поселе-

ния коми имели свой определенный внешний вид, отличавший их от сел и деревень соседних народов. Вечная борьба крестьянина с лесом за пашни, пожни и пастбища, за свет и солнце была причиной того, что наши северяне не любили зеленых насаждений, и в деревнях озеленение отсутствовало. Крестьяне считали, что деревья у домов закрывают солнце, задерживают лишнюю влагу и зря занимают нужную под посадки землю. Зеленые насаждения у коми распространены лишь в юго-западных районах республики. Соблюдение принципов ландшафтно-усадебной застройки с минимальным включением зеленых насаждений в д. Кони задает принцип ее дальнейшего развития.

Распоряжением Правительства РФ от 22 декабря 2011 года утверждены “Концепция развития системы особо охраняемых природных территорий федерального значения на период до 2020 года” и план мероприятий по ре-

ализации этой концепции. Концепция предусматривает создание одиннадцати новых заповедников, двадцати новых национальных парков и трех федеральных заказников. Кроме того в соответствии с “Концепцией устойчивого развития сельских поселений в Российской Федерации на период до 2020 года”, село должно быть выведено на качественно новый уровень развития, обеспечивающий комплексное сбалансированное решение экологических, социальных и экономических задач при сохранении природно-ресурсного и историко-культурного потенциала сельской местности. Формирование историко-культурной и ландшафтной территории “Вымская земля”, включающей в себя охраняемые природные территории дополнит систему ООПТ, повысит эффективность государственного управления в сфере организации и функционирования системы ООПТ в интересах устойчивого развития РФ, обеспечит

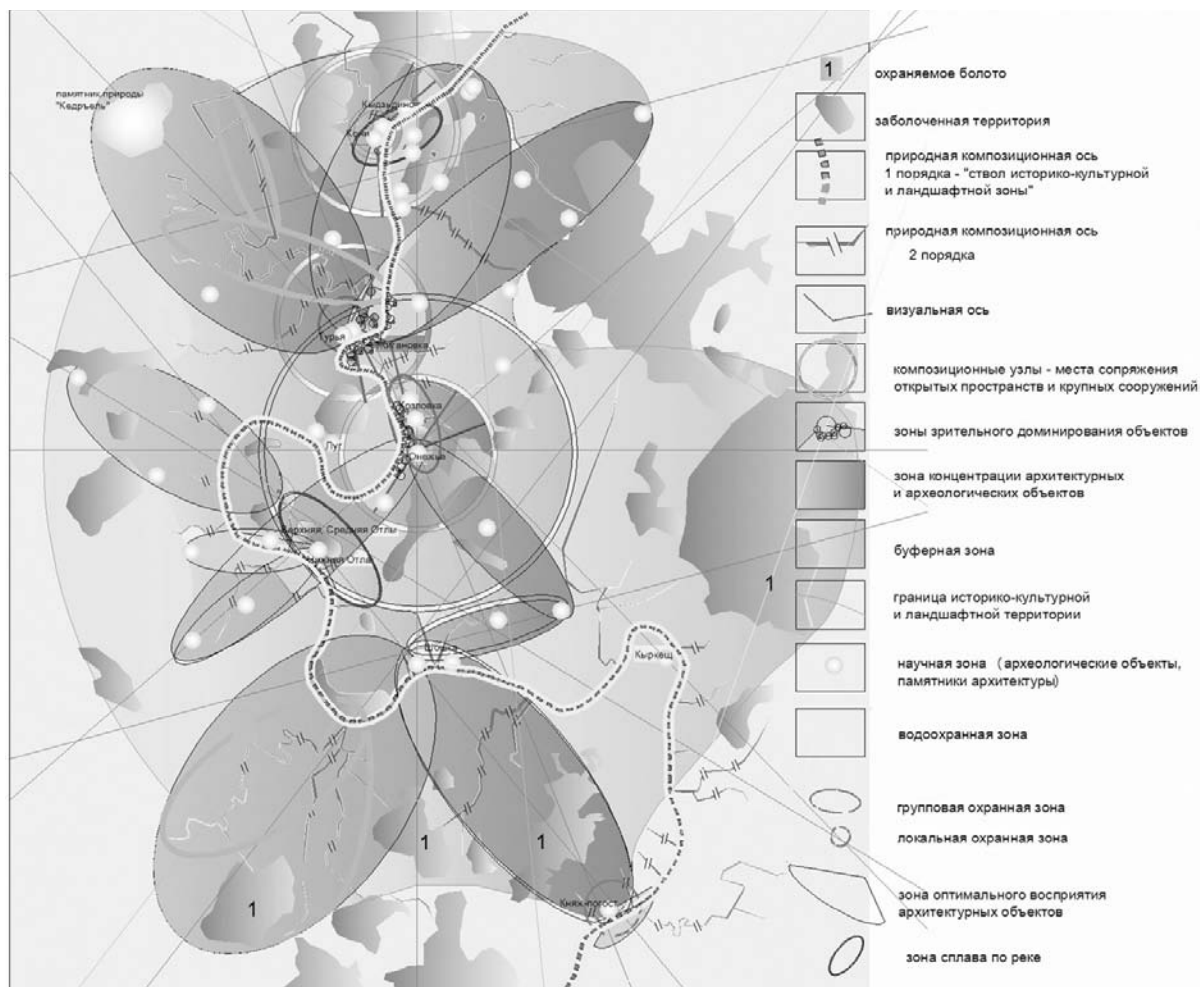


Рис. 3. Концептуальная схема территории “Вымская земля”

охрану биологического и ландшафтного разнообразия, сохранение и рациональное использование природного и культурного наследия, позволит изменить ситуацию по возможности трудоустройства в пределах района, так как на сегодняшний день они ограничены, активизировать межрегиональные и международные, в том числе финно-угорские связи Республики Коми.

Таким образом, приоритетным для данной территории должно стать развитие рекреационно-туристского направления.

References:

1. О Концепции устойчивого развития сельских территорий Российской Федерации на период до 2020 года. Распоряжение от 30 ноября 2010 г. [On the Concept of sustainable development of rural territories of the Russian Federation for the period up to 2020]., No. 2136-r [Access mode] Internet portal pravitel'stva Rossiiskoi Federatsii [Internet-portal of the Government of the Russian Federation] – [Access mode] Available at: <http://xn--80aealotwbjpid2k.xn--p1ai/gov/results/>

Литература:

1. О Концепции устойчивого развития сельских территорий Российской Федерации на период до 2020 года. Распоряжение от 30 ноября 2010 г. №2136-р [Электрон. ресурс] // Интернет портал правительства Российской Федерации - Режим доступа: <http://xn--80aealotwbjpid2k.xn--p1ai/gov/results/>

Information about author:

Irina Zueva - Lecturer, Ukhta State Technical University; address: Russia, Ukhta city; e-mail: ick.zuev@gmail.com



INTERNATIONAL UNION OF COMMERCE AND INDUSTRY

Union of commercial enterprises, businessmen, scientists, public figures and politicians from different countries. The union combines the social and commercial elements of functioning.

- Promotion of international consolidation and cooperation of business structures
- Promotion of development of commercial businesses of various kinds
- Assistance in settlement of relations and businessmen with each other and with social partners in business environment
- Assistance in development of optimal industrial, financial, commercial and scientific policies in different countries
- Promotion of favorable conditions for business in various countries
- Assistance in every kind of development of all types of commercial, scientific and technical ties of businessmen of different countries with foreign colleagues
- Promotion of international trade turnover widening
- Initiation and development of scientific researches, which support the effective development of businesses and satisfy the economic needs of the society
- Expert evaluation of activities in the field of settlement of commercial disputes, establishment of quality standards and defining of factual qualitative parameters of goods and services
- Legal and consulting promotion of business
- Establishment and development of activities of the international commercial arbitration
- Exhibition activities
- Holding of business and economic forums