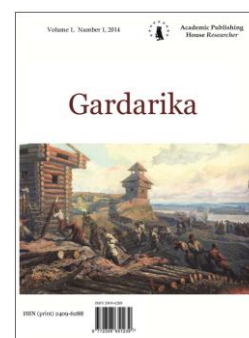


Copyright © 2015 by Academic Publishing House *Researcher*

Published in the Russian Federation
Gardarika
Has been issued since 2014.
ISSN: 2409-6288
Vol. 2, Is. 1, pp. 33-39, 2015

DOI: 10.13187/gard.2015.2.33
www.ejournal26.com



UDC 94

The Construction of "Narkomtyazhprom" Sanatorium (5 December, 1932 – 6 November, 1937)

Olga Y. Chekeres

Sochi State University, Russian Federation

Abstract

The article examines on the basis of archival materials the history of the construction of departmental sanatorium People's Commissariat of Heavy Industry – sanatorium "Narkomtyazhprom", later renamed in the sanatorium Ordzhonikidze.

Keywords: sanatorium "Narkomtyazhprom"; the history of construction; 1932–1937 years.

Введение

История санатория Народного комиссариата тяжелой промышленности более известного как санаторий имени Серго Орджоникидзе неразрывно связана с историей социально-экономического развития города-курорта Сочи. Отправной точкой в развитии курорта в советский период стало объявление города Ударной стройкой начала 1930-х гг. именно это обстоятельство и предопределило процесс создания санатория.

Материалы

Основным источником для написания работы послужили архивные документы из местного архивохранилища – Архивного отдела администрации города Сочи.

Обсуждение

Как уже отмечалось история строительства санатория «Наркомтяжпрома» неразрывно связана с историей Ударной стройки санаторно-курортного комплекса города Сочи в 1930-е годы. Тема ударной стройки на территории города Сочи активно изучалась такими авторами как Т.А. Самсоненко [1-3], О.В. Натолочной [4-5], И.Н. Маркарян [6], А.М. Зайцева [7]. О состоятельности данной темы в контексте истории Сочи свидетельствуют имеющиеся историографические обзоры В.Е. Щетнева [8] и О.В. Бершадской [9]. Во многих из этих работ процесс строительства санаториев Сочи имеет отражение, тем не менее комплексной работы по истории санатория «Наркомтяжпром» так написано и не было.

Результаты

Собирая сведения об истории санатория «Орджоникидзе» мы наткнулись на любопытный миф о поводе к его созданию. Его нам поведала бывший главврач санатория (1984–1992) В.А. Благородная. «В 1933 г. было окончено строительство санатория им. Ворошилова, который предназначался для солдат и офицеров. На торжественном открытии присутствовал и нарком тяжелой промышленности С. Орджоникидзе. Ворошилов похвалялся тем, что был построен санаторий, названный в его честь с великолепной

архитектурой, современным оснащением и даже с фуникулером. Тем самым он приблизил своих солдатиков к морю. На это Орджоникидзе сказал, что построит для своих комиссаров тяжелой промышленности так же санаторий, но приблизит море к ним. Тем самым приказал построить бассейн» [10].

Нам сейчас доподлинно известно, что это только вымысел. Забавная сказка, т.к. санаторий им. «Ворошилова» начал строиться только в 1934 г. параллельно со строительством санатория «Орджоникидзе».

Обратимся же теперь к реальным фактам и истории создания санатория «Орджоникидзе».

В первые, мы встречаем упоминание, об этом санатории 5 декабря 1932 г. Тогда инженеры Попов, Шеремет и Иванов представили на заседании межведомственного экспертного технического совета Сочинского горкомхоза проект строительства санатория «Горно-Руд-Союз» (будущий санаторий «Орджоникидзе») [11]. По проекту санаторий – это целый комплекс зданий, состоящий в общей сложности из 15 построек: два спальных корпуса, клуб-столовая, административно-хозяйственный корпус, физкультурный павильон, плавательный бассейн, гараж, котельная, прачечная, электростанция, конюшня, два жилых дома для персонала, складские помещения, рабочая столовая. Комиссия сразу отметила, что генеральный план строительства весьма правильный и верный. Он разработан с учетом зеленых насаждений и окружающей среды. Но, естественно, были некоторые дополнения и изменения. Например, «необходимо площадку у входа в санаторий оформить более архитектурно»; группу хозяйственно-технического двора (электростанция, гараж, прачечная) ввиду слишком близкого нахождения у дороги отнести несколько выше; увеличить душевую до 15 человек» [12] и т.д. Тем самым проект санатория был отправлен на доработку.

В 1933 г. в историю будущего санатория «Орджоникидзе» вмешивается сам Серго Орджоникидзе. Как уже говорилось выше, основное решение о необходимости развития Сочинского курорта принимали руководители государства: И. Сталин, К. Ворошилов, С. Орджоникидзе. Каждый из них взял на себя курирование строительства одного из санаториев в г. Сочи. Так С. Орджоникидзе, ознакомившись с проектом санатория «Горно-Руд-Союз», который ему очень понравился, взял организацию строительства санатория под свою ответственность.

Естественно, что санаторий изменил свое название. Необходимо было подчеркнуть не только кто, строил этот санаторий, но и для кого он строился. Название «Наркомтяжпром» идеально подходило. С одной стороны подчеркивалось, что санаторий построен для комиссаров тяжелой промышленности. С другой стороны была ясно, что строила и курировала этот санаторий такая организация как Народный комиссариат тяжелой промышленности. С третьей – подчеркивалась и личная роль С. Орджоникидзе.

В 1933 г. нарком тяжелой промышленности С. Орджоникидзе заложил первый камень в основании нового санатория [13].

Непосредственно сами строительные работы начались только в 1934 году. По плану этот санаторий должен был быть построен за полтора года. Ввод его в эксплуатацию намечался согласно приказу Наркомата тяжелой промышленности 01.04.1935 г. [14]

Строительные работы были доверены тресту «Хозстрой». Начальником строительства был назначен Евсеенко.

Согласно ориентировочному титульному списку работ по строительству санатория «Наркомтяжпрома» в городе Сочи предположительная стоимость проекта должна была составлять 6,556 млн рублей [15].

Но не все было так гладко в строительстве санатория, т.к. сдан в эксплуатацию он был только в 6 ноября 1937 г. А все строительные работы обошлись в 8 млн рублей [16].

Это произошло по целому ряду объективных причин:

- Неквалифицированность рабочего персонала;
- Трудный рельеф местности;
- Несвоевременное финансирование;
- Нехватка строительных материалов [17].

Теперь мы хотим рассказать несколько поподробней об этих трудностях.

Для работы на строительстве санатория были пригнаны татары, мордвы, чуваша. Всего около 1,5 тыс. человек. Это были в основном не квалифицированные рабочие, завербованные специальными агентами. Каждый такой рабочий обошелся государству 287 рублей. Эта сумма получалась в результате калькуляции всех затрат по перевозке рабочего на расстояние 1,5 тыс. км в оба конца [18].

Рабочий день у строителей длился не менее 10–12 часов. Питались они в столовых. Стоимость завтрака, обеда из трех блюд и ужина составляло до 2 рублей. Несмотря на то, что нормы выработки были большими, рабочие практически всегда перевыполняли их и заработки у строителей по тем временам считались очень высокими. Средний заработок составлял 10–14 рублей [19].

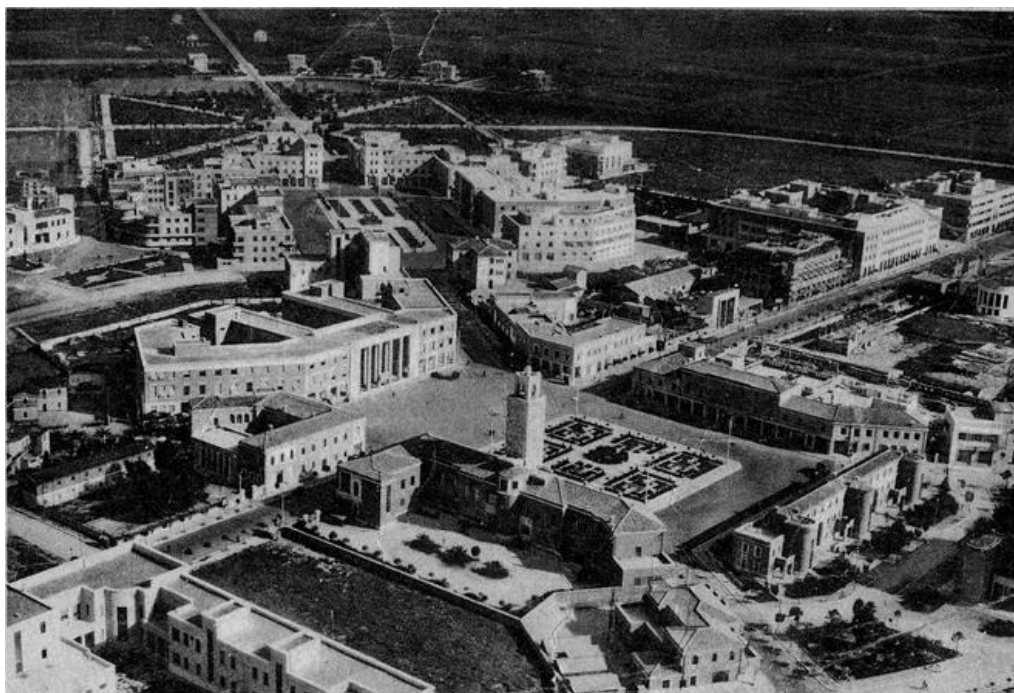


Рис. 1. Санаторий «Наркомтяжпром» вид сверху

Строительные работы были чрезвычайно трудными по целому ряду причин. Во-первых, из-за сложности рельефа города Сочи. Во-вторых, из-за опасного сейсмического положения данного региона. В-третьих, из-за абсолютного отсутствия какой-либо техники. Строили все в ручную, используя тяговую силу лошадей и быков. В результате пришлось потратить целый год на возведение противооползневых опор и залитие фундамента будущих зданий.

Строительство санатория неоднократно стопорилось из-за катастрофической нехватки строительных материалов. Ведь все строительство тогда базировалось на привозных материалах. Даже песок и камень завозили из Адлера и Абхазии. Кирпич завозили с Кубани. В 1936 г. в районе не было не одного предприятия по производству и добыче стройматериалов. Потребность строек в кирпиче исчерпывалась 16 млн шт. [20]

В 1935 году в истории санатория появляется *Иван Сергеевич Кузнецов (1867–1942)* – известный московский архитектор, который спроектировал Московский Совет Детских Приютов (МСДП), Покровскую общину. По его проектам в Москве построено несколько особняков и доходных домов; гимназия в Староконоюшенном переулке (1901–1903); комплекс административных зданий "Деловой двор" на площади Варварские ворота (1913) [21]. 1935 году И.С. Кузнецов заключил трудовое соглашение с Управлением Делами Наркомтяжпрома на проектирование и художественно-архитектурное оформление санатория и принял на себя обязанности Главного архитектора строительства [22]. Им была проведена разработка рабочих чертежей и наблюдение за постройкой.

Приведем отрывок из сочинской газеты, которая описывает ту огромную работу, которую И.С. Кузнецова: «Проектируя санаторий, Иван Сергеевич учел, главным образом, климатические особенности Сочи-Мацестинского побережья: продолжительность солнечных периодов, теплота и влажность воздуха, чудесный ландшафт окрестностей горы Бытхи. И пришел к выводу, что «наиболее подходящим архитектурным оформлением санатория является стиль Палладио эпохи Ренессанс (Возрождения)» [23].

Несмотря на все сложности и трудности санаторий «Наркомтяжпром» был сдан в эксплуатацию 6 ноября 1937 г. [24]

В художественном и архитектурном отношении санаторий «Наркомтяжпром» в 1937 г. представлял и представляет собой достаточно величественную постройку. Со стороны автострады основная площадка санатория поддерживается монументальными подпорными стенками, выложенными из естественного камня [25]. В середине сделана лестница, поднимающаяся от проспекта несколькими поворотами, которые ведут к центральному широкому маршу. Сочетание выступов, гладкого и рустованного камня, фонтанов, арок, гротов дополняет богатую пластику подпорных стенок, благодаря которым стенки являются существенной частью общей композиции санатория. Представляя собой как бы цоколь ансамбля, все эти формы создают впечатление, что возведенные выше здания утверждены на скале.

Средний марш лестницы приводит широкими ступенями на большую горизонтальную площадку. В ее размахе чувствуется сила творческой энергии, создавшей этот участок ровной земли среди прихотливых холмов и впадин горного склона [26].

Площадка, в центре которой высокий многоярусный, с одной стороны открыта к морю, три остальные заняты основными зданиями санатория. Поскольку под ними также имеются монументальные цоколи и подпорные стенки, впечатление, будто санаторий построен на скалистом основании, усиливается. Главное здание, включающее клубную часть и столовую стоит в центре; справа и слева к под прямым углом к нему расположены спальные корпуса, соединенные с главным корпусом переходами.

Доминирующее значение имеет центральное здание, хотя оно и обладает меньшей этажностью, чем боковые. Центр здания имеет великолепный шестиколонный портик.

Боковые корпуса более размельчены, центры их имеют более скромные портики, несколько различающиеся в правом и левом зданиях. Жилые комнаты обоих корпусов ориентированы в одну сторону (к юго-востоку). Поэтому в сторону главной площадки санатория один корпус обращен лоджиями комнат, а противоположный – лоджиями коридоров [27].

Мастерски использованные и прочувствованные средства композиционного объединения ансамбля дают ему поразительную цельность, благодаря которой трудно даже уловить, что комплекс состоит из группы зданий, а не является единым сооружением.

И.С. Кузнецов избрал в качестве основы классические формы коринфского ордера, переработав их в соответствии с основной идеей сооружения.

Компетентная прорисовка деталей, вкус в их выборе, такт, проявленный при оперировании пышными, цветущими формами ордера, придают архитектуре санатория самобытную и величавую красоту. Автор не следовал за канонической формой, а творчески изменил ее, выразив те образы и чувства, которые волновали его. Он сообщил большую сочность профилям баз и карнизов, расчленил стены пилястрами, листья капителей развил в обильные живописные букеты, дал напряженную линию балясинам многочисленных балюстрад и т.д. [28]

Внешний образ санатория великолепно сочетается с разнообразием художественных средств, примененных при отделке интерьеров. В архитектуре вестибюля центрального корпуса применены легкие крестовые своды, опирающиеся на колонны; использованы арки, полуколонны и другие производные детали и мотивы основных форм. Сводь расписаны мастерами Палеха и Мстеры.

Украшением санатория является фонтан с аллегорическими скульптурами, созданный сочинским скульптором П.В. Дзюбановым. Скульптурная группа верхнего яруса сделана по мотивам античной мифологии и изображает веселый танец вакханок и сатира. Ниже – четыре скульптуры древнегреческой богини Изиды, олицетворявшей изобилие и богатство земли [29].

Множество проемов, открытых галерей, балконов, переходов, использование широких горизонтов, видимых через колоннады и аркады, и в этом смысле, включение природы в архитектуру – все это придает зданию внутреннюю легкость и естественную непринужденность [30].

Заключение

Завершая хочется отметить:

Во-первых, историю санатория «Им. С. Орджоникидзе» невозможно рассматривать отдельно от истории города Сочи, т.к. они взаимосвязаны и объясняют, дополняют друг друга. Так, например, строительство санатория проходило в рамках такого глобального для Сочи процесса как реконструкция и развитие санаторно-курортной сферы в городе Сочи;

Во-вторых, строительство санатория всегда сталкивалась с огромными трудностями. Это происходило в годы строительства санатория. Проблемы, с которыми сталкивался санаторий при выполнении в нем строительных работ были одни и те же: неквалифицированность строительных рабочих, нехватка строительного материала, недостаточное финансировании и т.д.

Примечания:

1. Самсоненко Т.А. Советская империя: Сочи – ударная стройка (1930 гг.) // Былые годы. Черноморский исторический журнал. 2008. № 4. С. 4–12.
2. Самсоненко Т.А. Сочи – Всесоюзный: начало социалистической стройки // Былые годы. Черноморский исторический журнал. 2007. № 3. С. 8–15.
3. Samsonenko T.A. Staffing and Efficiency of Medical Personnel in Rural Healthcare Institutions of Don, Kuban and Stavropol Territories in the 1930th // European Journal of Social and Human Sciences, 2014, Vol.(4), № 4, pp. 216-220.
4. Pshenichnaya V.E., Natolochnaya O.V. Sochi in 1930s: official ideology and implementation realities // European researcher. 2011. № 4 (6). P. 366-368.
5. Натолочная О.В. К вопросу о создании курортного управления и госпитальной базы в г. Сочи // История и историки в контексте времени. 2004. № 2. С. 161–175.
6. Markaryan I.N. Historical way of Sochi development: From resort to Olympic Games host city // Былые годы. 2014. № 2 (32). С. 206-214.
7. Зайцев А.М. К вопросу о некоторых проблемах становления и развития г. Сочи в 1930–1970 гг. // История и историки в контексте времени. 2005. № 3. С. 96–109.
8. Shetnev V.E. Modern historiography review of the greater Sochi history: past decade results // European researcher. 2011. № 1 (3). pp. 44-56.
9. Бершадська О.В. Соціальні процеси на території міста-курорта Сочі у новітній час: історіографічний огляд // Сумський історико-архівний журнал. 2013. № 2. С. 93-100.
10. Из интервью с В.А. Благородная от 14 февраля 2004 г. // Личный архив О.Ю. Чекерес.
11. Архивный отел администрации города Сочи (АОАГС). Ф. Р–47. Оп. 1. Д. 17. Л. 25.
12. АОАГС. Ф. Р–47. Оп. 1. Д. 17. Л. 26-27.
13. Шадрина А. От военного поста до всемирно известного курорта // Краевед Черноморья. 2000. С. 85.
14. АОАГС. Ф. Р–47. Оп. 1. Д. 586. Л. 7.
15. АОАГС. Ф. Р–47. Оп. 1. Д. 586. Л. 8-11.
16. АОАГС. Ф. Р–3. Оп. 1. Д. 77. Л. 167.
17. АОАГС. Ф. Р–3. Оп. 1. Д. 77. Л. 201.
18. АОАГС. Ф. Р–3. Оп. 1. Д. 41. Л. 12.
19. АОАГС. Ф. Р–3. Оп. 1. Д. 41. Л. 12.
20. АОАГС. Ф. Р–3. Оп. 1. Д. 77. Л. 143.
21. www.asm.rusk.ru/99/Asm6/asm6_13.htm... Кузнецов И.С. Архитектура и строительство Москвы (дата доступа 15.10.2014).
22. www.varsanofiev.com/kuznetsoff/buildings.htm... Постройки И.С. Кузнецова за 1889–1939 годы (27.09.2014).
23. Сочинская правда (Сочи). 1935. 16 февр. № 38.
24. АОАГС. Ф. Р–242. Оп. 1. Д. 127. Л. 10.

25. <http://www.ordzhonikidze.ru/page.ph...> Официальный сайт санатория имени «Орджоникидзе». Историческая справка. (дата доступа 29.09.2004).
26. Соколов Н.Б. Сочи-Мацеста (Очерки архитектуры). М., 1950. С. 37.
27. Соколов Н.Б. Указ. соч. С. 37.
28. Соколов Н.Б. Указ. соч. С. 39
29. Шадрин А., Голебеv П. Указ. соч. С. 85.
30. Соколов Н.Б. Указ. соч. С. 40.

References:

1. Samsonenko T.A. Sovetskaya imperiya: Sochi – udarnaya stroika (1930 gg.) // Bylye gody. Chernomorskii istoricheskii zhurnal. 2008. № 4. S. 4–12.
2. Samsonenko T.A. Sochi – Vsesoyuznyi: nachalo sotsialisticheskoi stroiki // Bylye gody. Chernomorskii istoricheskii zhurnal. 2007. № 3. S. 8–15.
3. Samsonenko T.A. Staffing and Efficiency of Medical Personnel in Rural Healthcare Institutions of Don, Kuban and Stavropol Territories in the 1930th // European Journal of Social and Human Sciences, 2014, Vol.(4), № 4, pp. 216–220.
4. Pshenichnaya V.E., Natolochnaya O.V. Sochi in 1930s: official ideology and implementation realities // European researcher. 2011. № 4 (6). R. 366–368.
5. Natolochnaya O.V. K voprosu o sozdanii kurortnogo upravleniya i gospital'noi bazy v g. Sochi // Istoriya i istoriki v kontekste vremeni. 2004. № 2. S. 161–175.
6. Markaryan I.N. Historical way of Sochi development: From resort to Olympic Games host city // Bylye gody. 2014. № 2 (32). S. 206–214.
7. Zaitsev A.M. K voprosu o nekotorykh problemakh stanovleniya i razvitiya g. Sochi v 1930–1970 gg. // Istoriya i istoriki v kontekste vremeni. 2005. № 3. S. 96–109.
8. Shetnev V.E. Modern historiography review of the greater Sochi history: past decade results // European researcher. 2011. № 1 (3). pp. 44–56.
9. Bershads'ka O.V. Sotsial'ni protsesi na teritorii mista-kurorta Sochi u novitnii chas: istoriografichnii oglyad // Sums'kii istoriko-arkhivnii zhurnal. 2013. № 2. S. 93–100.
10. Iz interv'yu s V.A. Blagorodnaya ot 14 fevralya 2004 g. // Lichnyi arkhiv O.Yu. Chekeres.
11. Arkhivnyi otel administratsii goroda Sochi (AOAGS). F. R–47. Op. 1. D. 17. L. 25.
12. AOAGS. F. R–47. Op. 1. D. 17. L. 26–27.
13. Shadrina A. Ot voennogo posta do vseмирno izvestnogo kurorta // Kraeved Chernomor'ya. 2000. S. 85.
14. AOAGS. F. R–47. Op. 1. D. 586. L. 7.
15. AOAGS. F. R–47. Op. 1. D. 586. L. 8–11.
16. AOAGS. F. R–3. Op. 1. D. 77. L. 167.
17. AOAGS. F. R–3. Op. 1. D. 77. L. 201.
18. AOAGS. F. R–3. Op. 1. D. 41. L. 12.
19. AOAGS. F. R–3. Op. 1. D. 41. L. 12.
20. AOAGS. F. R–3. Op. 1. D. 77. L. 143.
21. www.asm.rusk.ru/99/Asm6/asm6_13.htm... Kuznetsov I.S. Arkhitektura i stroitel'stvo Moskvy (data dostupa 15.10.2014).
22. www.varsanofiev.com/kuznetsoff/buildings.htm... Postroiiki I.S. Kuznetsova za 1889–1939 gody (27.09.2014).
23. Sochinskaya pravda (Sochi). 1935. 16 fevr. № 38.
24. AOAGS. F. R–242. Op. 1. D. 127. L. 10.
25. <http://www.ordzhonikidze.ru/page.ph...> Ofitsial'nyi sait sanatoriya «Ordzhonikidze». Istoriicheskaya spravka. (data dostupa 29.09.2004).
26. Sokolov N.B. Sochi-Matsesta (Ocherki arkhitektury). M., 1950. S. 37.
27. Sokolov N.B. Ukaz. soch. S. 37.
28. Sokolov N.B. Ukaz. soch. S. 39
29. Shadrin A., Golebev P. Ukaz. soch. S. 85.
30. Sokolov N.B. Ukaz. soch. S. 40.

УДК 94

**Строительство санатория «Наркомтяжпром»
(5 декабря 1932 г. – 6 ноября 1937 г).**

Ольга Юрьевна Чекерес

Сочинский государственный университет, Российская Федерация

Аннотация. В статье на основе архивных материалов рассматривается история строительства ведомственного санатория Народного комиссариата тяжелой промышленности – санатория «Наркомтяжпром», позднее переименованного в санаторий имени Серго Орджоникидзе.

Ключевые слова: санаторий «Наркомтяжпром»; история строительства; 1932–1937 гг.