

УДК 7

В. И. Семенова

АТРИБУЦИЯ ПРЕДМЕТОВ РУССКОГО ДЕКОРАТИВНО-ПРИКЛАДНОГО ИСКУССТВА ИЗ ОБСКО-УГОРСКИХ МОГИЛЬНИКОВ ЭПОХИ СРЕДНЕВЕКОВЬЯ

В статье рассмотрены и атрибутированы предметы русского экспорта из обско-угорских могильников Юганского Приобья (Сургутский, Нефтеюганский р-ны Тюменской области) XII–XVI вв., представленные предметами декоративно-прикладного искусства (украшения, торевтика).

Ключевые слова: Юганское Приобье, обские угры, русское декоративно-прикладное искусство, головные украшения, торевтика, чеканка, золочение.

V. I. Semionova

ATTRIBUTION OF OBJECTS OF RUSSIAN ORNAMENTAL-APPLICATIVE ART FROM OB-UGRIC BURIAL GROUNDS OF THE MIDDLE AGES

The article considers and attributes objects of Russian export from Ob-Ugric burial land (Surgut, Nefteyugansk districts of Tumen region) of the XIIth – XIVth centuries, represented by objects of ornamental-applicative art (decorations, toreutics).

Keywords: Ugric Ob land, Ob Ugrs, Russian ornamental-applicative art, tetteuxes, toreutics, minting, gold plating.

Начало активных связей Зауралья с Русью отмечено в XII – первой половине XIII вв. [16, с. 215]. Более достоверное документирование этих контактов можно проследить по распространению русских художественных изделий из металла из раскопок археологических памятников в Юганском Приобье (Сургутский, Нефтеюганский р-ны Тюменской области). В данной статье рассмотрены и атрибутированы предметы русского декоративно-прикладного искусства XII в. – XVI вв. из погребений могильников Усть-Балык (Нефтеюганский р-н), Частухинский Урий и Киньяминского II (Сургутский р-н).

Предметы русского экспорта XII в. – первой половины XIII вв. представлены украшениями из погребений могильников Усть-Балык (Нефтеюганский р-н) и Киньяминского II (Сургутский р-н). К этому периоду относятся фрагменты головного украшения, представляющего первоначально комплект височных украшений типа рясен. В его состав

входили парные серебряные лунницы с позолотой, украшенные зернью в виде пирамидок и сканью по внешнему краю и бубенчики, закрепленные на серебряных цепочках из простых колец. Подобные подвески на цепочках были распространены в домонгольской Руси и являются частыми находками в составе кладов конца XII – начале XIII вв. в Киеве, Старой Рязани, Смелы, Мартыновки, Новгороде [15, с. 17–18; 7, с. 52, ил. 61; 14, с. 519]. Несомненно, к русским изделиям относятся пластинчатые парные перстни, возможно, вырезанные из каких-то новгородских позолоченных серебряных изделий (обкладок?) с плетенчатой гравировкой и загнутые в виде обручей с большим зазором между концами. Орнамент с плетенкой известен по новгородским древностям XII–XIII вв. [13, с. 94; 7, с. 71, ил. 122; 2, с. 22].

Наибольший интерес представляет серия накладок с гравированными изображениями на лицевой стороне (рис. 1).



Рис. 1. Накладки из мог. Усть-Балык

Сердцевидная фигура с трилистником на щитовидной накладке связана с традиционным символом проросшего зерна, характерного для древнерусских украшений [14, с. 699]. Подобные сюжеты известны на браслетах из старорязанского клада начала XIII в., на обруче из Твери [6, с. 37; 12, с. 25–26, 29]. Две прямоугольные накладки с растительным орнаментом различаются по выгравированному на них орнаменту в виде X-образной фигуры с отростками и S-видной фигуры с отростками. Похожие S-видные фигуры с отростками есть на браслетах XIII в. из Старой Рязани, Новгорода, на обруче из Твери [14, с. 112; 7, с. 71, ил. 123; 12, с. 25–26]. Семантика этих изображений связана с также земледельческими культами. S-видные фигуры являются символами переплетенных корней растений, сердцевидные с отростками на [14, с. 698].

Прямоугольные накладки с зооморфными изображениями также представлены двумя вариантами. Изображение сенмурва (собаки с крыльями и птичьим хвостом) восходит к древнеарийским мифам, которые через иранскую мифологию оказали влияние на искусство Средней Азии, Южной Сибири, Византии, Древней Руси, Волжской Булгарии [17, с. 119, 124; 8, с. 146; 14, с. 568, 624; 9, с. 106]. Изображение на усть-балыкской накладке аналогично изображению славянского мифологического персонажа Семаргла на преславской диадеме X века [14, с. 568]. На накладке второго варианта изображен зверь с раскрытой пастью (волка? барса? гепарда?). Аналогии также имеются в

русских изделиях – на перстнях из Болоховского клада [12, с. 16–86], на ажурной накладке из Новгорода [7, с. 60, ил. 87], в белокаменной резьбе XII–XIII вв. Владимиро-Суздальских храмов [14, с. 733].

В материалах могильников есть вещи, которые являются местными репликами русских оригиналов – косорешетчатые и криновидная подвески, височные кольца с круглыми напускными бусами. Для криновидной подвески из киняминского погребения ближайшие аналоги происходят из киевских кладов XII–XIII вв. [10, с. 73, 110–111; 11, с. 1–6, 113]. Криновидные подвески также входили в состав рясен [14, с. 109]. Криница является чисто славянским символом вегетативной силы, обращенной вниз, к земле [14, с. 637]. Орнаментирована киняминская подвеска в чисто местном стиле – «рубчиком», мелкими «жемчужинами».

Таким образом, начиная с XII в. и до середины второго тысячелетия, в обско-угорской культуре распространены оригинальные древнерусские украшения, являющиеся предметами экспорта, а также их реплики, адаптированные в соответствии с местными вкусами.

В конце XVI–XVII вв. в обиходе хантов и манси появляются русские вещи – ножницы, гребни, зеркальные бляхи и пр. Среди всех категорий вещей обращают на себя изделия из серебра. В этом можно увидеть ответ на традиционный запрос местного населения на серебро, необходимое для отправления обрядов (популярный хантыйский

бог Мир-Суснэ-хум мог спуститься на землю к людям, если под копыта его белоснежного коня подставляли серебряные тарелочки). На протяжении полутора тысяч лет этот спрос удовлетворялся за счет потока восточной тореvтики (античной, персидской, арабской, византийской).

Чаша русской работы диаметром 16,5 см с невысокими прямыми закругленными от уплощенного dna стенками была найдена в богатом коллективном погребении на городище Частухинском Урье (Сургутский р-н Тюменской области) (рис. 2).

Чаша сделана способом холоднойковки из серебра 920 пробы. Стенки тонкие. Дно чаши чеканено плоскими изогнутыми «ложками», расходящимися к устью от центрального медальона-мишени. В верхней части «ложек» имеются выпуклые «жемчужины». «Ложки» позолочены через одну. По краю dna вокруг «ложек» и по периметру центрального медальона нанесен чеканный бордюры из наклонных палочек с точками-зернышками на концах. Стенки чаши украшены чеканными зонами, состоящими из 7 вытянутых вверх и сгруппированных

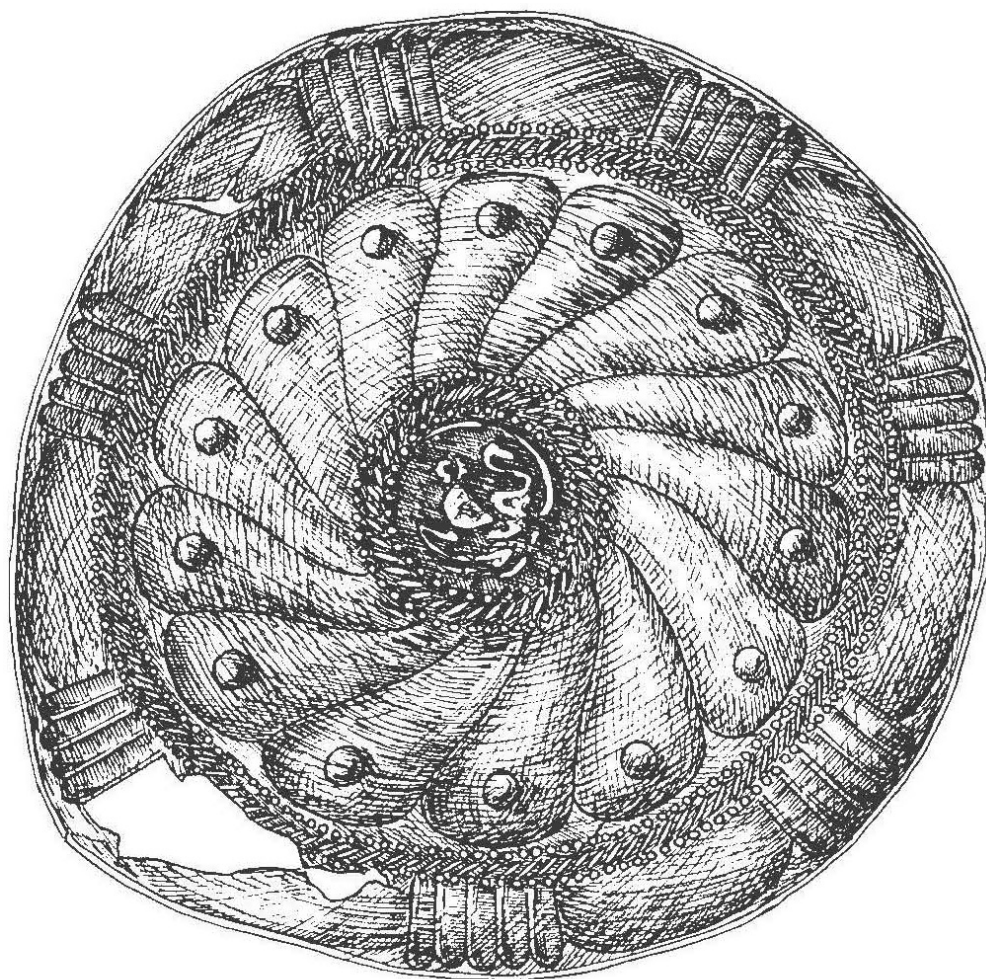
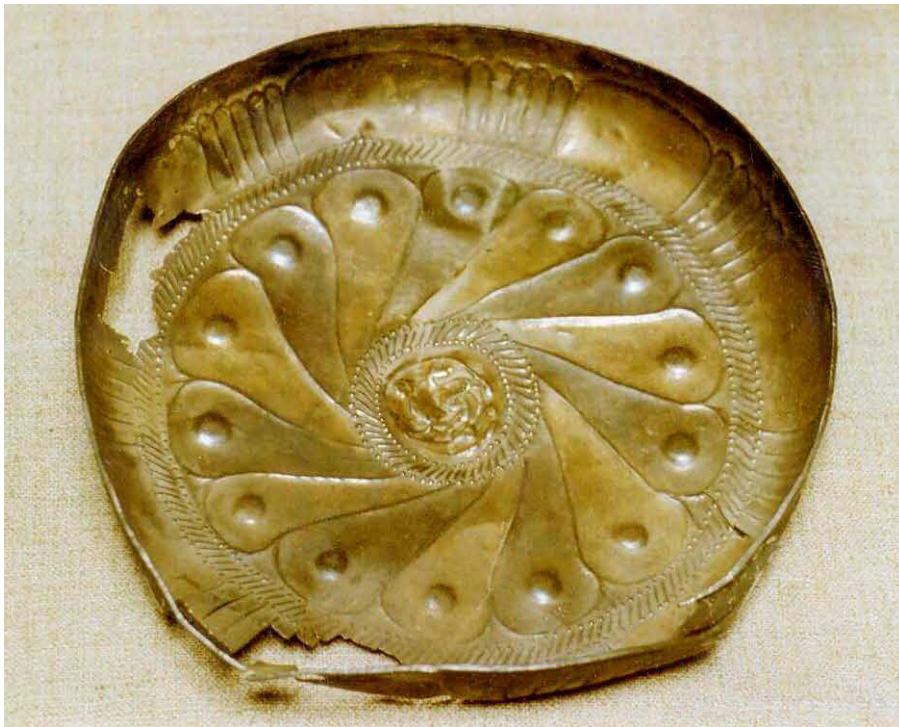


Рис. 2. Чаша из раскопок городка Мункьсь-Урий



по 5 арок и такого же числа широких золоченых арок. Зоны чередуются.

Центральный медальон-мишень выполнен в технике басмы. В центре круга изображено фантастическое существо с львиным телом и человеческой головой с кудрявой прической, сочетающее в себе черты византийского кентавра и восточного сфинкса [5, с. 197]. Сфинкс-кентавр опирается на задние полусогнутые лапы, передние чуть подняты, голова повернута в профиль, S-видный хвост задран. Тиснение было сделано с матрицы. От нее вокруг центральной фигуры остался несплошной след края круглого бордюра.

Чаша выполнена на низком ремесленном уровне. Оттиснутый медальон скошен и не совпадает с внешней чеканной окантовкой, «ложки» асимметричны, тиснение фигуры кентавра-сфинкса сделано некачественно. Для русской торевтики XV–XVI вв. характерен мотив плоских «ложек» [3, с. 22]. В качестве эталона подобного стиля можно при-

вести известное золотое массивное блюдо 1561 г. – свадебный подарок Ивана IV своей второй жене Марии Темрюковне, хранящееся в Оружейной палате [4, с. 60–61]. Прическа из крутых локонов также характерна для русской иконографии. Достаточно вспомнить знаменитую скульптуру Георгия Победоносца, выполненную В. Д. Ермолиным (1464 г.) [1, с. 217, 203]. Прототипом медальону с кентавром-сфинксом могли послужить какие-то восточные или византийские образцы, ставшие особенно популярными после падения Византии и смещения центра православия в Москву.

Представленная чаша знаменует собой переход на новый уровень взаимоотношений обских угров (хантов и манси) после их вхождения в состав России. С XV–XVII вв. поток русских вещей усиливается, а в XVIII – начале XX вв. русская металлопластика полностью удовлетворяет запросы местного населения.

Литература

1. Вагнер Г. К. Развитие пластического образа в русском искусстве XIV–XV вв. – М.: Искусство, 1980. – 266 с.
2. Восточный художественный металл из Среднего Приобья: Новые находки: каталог времен. выставки к 70-летию отдела Востока. – Л., 1991. – 28 с.
3. Гольдберг Т., Мишуков Ф., Платонова Н., Плотникова-Лосева М. Русское золотое и серебряное дело XV–XX вв. – М., 1967. – 106 с.
4. Государственная Оружейная палата. – М., 1988. – 431 с.
5. Даркевич В. П. Светское искусство Византии. – М., 1975. – 350 с.
6. Даркевич В. П., Монгайт А. Л. Клад из Старой Рязани. – М.: Наука, 1978. – 38 с.
7. Древний Новгород: Прикладное искусство и археология. – М.: Искусство, 1985. – 168 с.
8. Запорожченко А. В., Черемисин Д. В. Мифологический сюжет на сосуде из Надь Сент-Миклош // Семантика древних образов. – Новосибирск, 1990. – С. 131–151.
9. Измайлов И. Л. Военно-дружинные связи Волжской Болгарии с Южной Русью в X–XI вв. // Пути из Булгара в Киев. – Казань, 1992. – С. 102–113.
10. Килиевич С. Р. Детинец Киева IX – первой половины XIII вв. – Киев: Наукова думка, 1982. – 176 с.
11. Корзухина Г. Ф. Русские клады IX–XIII вв. – М.; Л., 1954. – 165 с.
12. Макарова Т. И. Черневое дело Древней Руси. – М.: Наука, 1986. – 156 с.
13. Морозов В. М., Пархимович С. Г. Городище Перегребное (к вопросу о проникновении приуральского населения в Западную Сибирь в начале II тысячелетия н. э.) // Западная Сибирь в древности и Средневековье. – Тюмень: Изд-во ТюмГУ, 1985. – С. 89–99.
14. Рыбаков Б. А. Язычество Древней Руси. – М., 1988. – 783 с.
15. Седова М. В. Ювелирные изделия древнего Новгорода (X–XV вв.). – М.: Наука, 1981. – 195 с.
16. Финно-угры и балты в эпоху Средневековья. – М.: Наука, 1987. – 510 с.
17. Худяков Ю. С., Хаславская Л. М. Иранские мотивы в средневековой торевтике Южной Сибири // Семантика древних образов. – Новосибирск: Наука, 1990. – С. 118–125.