

331.215.4"2011/2016"(478+498)

**CÂȘTIGURILE SALARIALE,
INDICATORI DE BAZĂ
ÎN EVOLUȚIA PIEȚEI FORȚEI
DE MUNCĂ. STUDIU
COMPARATIV ÎN BAZA
DATELOR JUDEȚULUI BACĂU
ȘI REGIUNII DE CENTRU
A REPUBLICII MOLDOVA**

Prof. univ. dr. Ion PĂRȚACHI, ASEM
ipartachi@ase.md
Drd. Vasilica Lăcrămioara
CIOMĂRTAN, ASEM
lacri_yasi@yahoo.com

Abordarea comparativă, prin prisma evoluției câștigurilor salariale brute obținute de salariați, are ca scop creionarea situației pieței forței de muncă existente în județul Bacău din România și Regiunea de Centru a Republicii Moldova, pe o perioadă de 6 ani (2011-2016). Analiza în dinamică, cu cele mai recente date disponibile a indicatorilor menționați, vizează nu numai situația de la nivelul fiecărei unități teritoriale (județul Bacău, respectiv Regiunea de Centru a RM), ci și o analiză comparativă cu situația înregistrată la nivelul fiecărei țări, România, respectiv Republica Moldova. În vederea identificării discrepanțelor existente, datele referitoare la câștigurile salariale medii brute sunt analizate doar pe sexe.

Pentru cuantificarea situației din cele două unități statistice teritoriale privitoare la piața forței de muncă, s-au luat în calcul un număr destul de redus de indicatori, din cauza lipsei diseminării acestora pe unitățile administrative-teritoriale dorite.

Cuvinte-cheie: *câștigul salarial mediu brut lunar, dinamica reală a câștigurilor salariale, disparități salariale.*

JEL: E24, C19, J16.

Introducere

Statistica forței de muncă, ca ramură a statisticii oficiale, studiază pe lângă structura, dinamica și utilizarea resurselor de muncă ale

331.215.4"2011/2016"(478+498)

**THE SALARY EARNINGS,
BASIC STATISTICAL
INDICATOR OF LABOUR
MARKET EVOLUTION.
COMPARATIVE STUDY BASED
ON DATA FROM BACAU
COUNTY AND THE CENTRAL
REGION OF MOLDOVA**

Professor, PhD Ion PARTACHI, ASEM
ipartachi@ase.md
PhD candidate Vasilica Lacramioara
CIOMARTAN, ASEM
lacri_yasi@yahoo.com

The comparative approach to the evolution of the salary earnings is aimed at illustrating the situation of the existing labour market in Bacau County of Romania and the Central Region of the Republic of Moldova over a period of 6 years (2011-2016). The dynamic analysis, with the latest available data of the above mentioned indicator, refers not only to the situation of each territorial unit (Bacau County or the Central Region), but also to a comparative analysis of the situation recorded in each of the two countries, Romania and the Republic of Moldova. In order to identify the existing gaps, data on salary earnings are analysed only by total and by gender.

In order to quantify the situation in the two territorial units for statistics regarding the labour market, a rather small number of indicators were taken into account due to lack of their dissemination on the desired administrative-territorial units.

Key words: *average monthly gross earnings, real dynamics of earnings, earnings gap.*

JEL: E24, C19, J16.

Introduction

Labour statistics, as a branch of official statistics, studies the structure, the dynamics and utilization of labour resources of national

economiei naționale, și retribuirea muncii (forme de salarizare, nivelul salariului mediu și al fondului de salarii, structura fondului de salarii) și productivitatea ei.

Institutele de statistică aduc la cunoștința utilizatorilor de date, a doritorilor de astfel de informații, cercetătorilor, acești indicatori ai statisticii forței de muncă printr-o diversitate de publicații statistice. Numărul redus de indicatori ai forței de muncă, analizați în prezenta lucrare, se datorează, în principal, lipsei disponibilității acestora pentru nivelul teritorial dorit (județ pentru România și Regiune pentru Republica Moldova). Așadar, datele cu privire la câștigurile salariale sunt analizate doar pe sexe.

Scurte precizări metodologice

Din bazele de date ale Institutului Național de Statistică din România și a Biroului Național de Statistică al Republicii Moldova, s-au extras pentru realizarea studiului indicatorii cei mai recent publicati, aferenți unei perioade de 6 ani, pentru a putea urmări în dinamică evoluția acestora.

Pentru realizarea analizei comparative, este necesară precizarea câtorva aspecte metodologice. Anul 2011 a constituit anul de start în analiză, deoarece datele diseminate de Biroul Național de Statistică al Republicii Moldova devin comparabile, începând cu acest an, datorită modificării sferei de cuprindere.

Câștigul salarial nominal brut cuprinde salariile, respectiv drepturile în bani și în natură cuvenite salariaților pentru munca efectiv prestată (inclusiv pentru timpul lucrat suplimentar) potrivit formei de salarizare aplicată; sporurile și indemnizațiile acordate ca procent din salariu sau sume fixe; alte adaosuri la salarii potrivit legii; sumele plătite pentru timpul nelucrat (concedii de odihnă și studii, zile de sărbătoare și alte zile libere); premiile; primele de vacanță și alte sume plătite din fondul de salarii, conform actelor normative sau contractelor colective de muncă; sumele plătite din profitul net și din alte fonduri.

Din aceleași considerente cu privire la lipsa diseminării datelor la nivel de Regiune pentru Republica Moldova, nu a putut fi analizat, comparativ și în dinamică, câștigul salarial mediu net, care reprezintă, în fapt, suma de bani

economiei, labour remuneration (salary types, average salary and salary funds, salary fund structure) and its productivity.

Low number of labour force indicators are brought to the attention of data users, researchers, all those needing this kind of information, through a variety of statistical publications produced by the institutes of statistics. The reduced number of labour indicators analysed in this paper is mainly due to lack of their availability for the desired territorial level (county for Romania and region for the Republic of Moldova). Therefore, data on the salary earnings are analysed only by gender.

Short methodological presentation

The most recently published indicators related to a 6-year period have been extracted from the databases of the National Institute of Statistics of Romania and the National Bureau of Statistics of the Republic of Moldova, so as to be able to follow their dynamic evolution.

In order to perform this comparative analysis, a few methodological aspects need to be presented. The year 2011 was the starting year for the analysis, as the data disseminated by the National Bureau of Statistics of the Republic of Moldova became comparable starting this year due to scope changes.

Nominal gross earnings include salaries, that is monetary and in-kind remuneration payable to employees for the actual work performed (including overtime) according to the salary type applied, benefits and allowances granted as a percentage of salary or as fixed amounts, other additions to salary in accordance with the law, amounts paid for non-worked time (holidays and study leaves, feast days and other days-off), awards, holiday bonuses and other amounts paid out of the salary fund according to normative acts or collective labour agreements, amounts paid out of the net profit and other funds.

The same reasons, concerning lack of data dissemination at the Region level for the Republic of Moldova, made impossible a comparative dynamic analysis of the average net earnings which in fact represents the amount of money that the employee receives for the work

ce revine salariatului pentru munca efectuată după plata impozitului și a celorlalte contribuții obligatorii ale salariatului la asigurările sociale, la cele referitoare la asistență medicală etc.

Analiza statistică a câștigurilor salariale medii brute lunare

Câștigurile salariale constituie cea mai importantă categorie de venituri, având ponderea cea mai mare în veniturile totale ale gospodăriilor.

Analiza câștigurilor salariale a avut la bază datele definitive pentru perioada 2011-2016, publicate de Institutul Național de Statistică din România și de Biroul Național de Statistică din Republica Moldova, atât cele de la nivel național, cât și de la nivelul județului Bacău și al Regiunii de Centru.

Având în vedere faptul că datele diseminate de cele două instituții naționale de statistică cu privire la acest indicator sunt prezentate în moneda lor națională, respectiv leul românesc (RON) pentru România și leul moldovenesc (MDL) pentru Republica Moldova, pentru o analiză comparativă s-a utilizat și cursul de schimb mediu anual pentru aceste valute. În tabelul 1, este prezentat raportul de schimb dintre cele două monede, dar și raportul de schimb față de moneda euro (EUR) și dolarul american (USD), date publicate de Banca Națională a României. De asemenea, calculele au fost efectuate ținând cont și de cursul de schimb mediu anual publicat de Banca Națională a Republicii Moldova, pentru a fi siguri de corectitudinea calculelor.

performed, after the payment of the tax and other compulsory contributions of the employee to social security, health care, etc.

Statistical analysis of average monthly gross earnings

These earnings are the most important income category, with the greatest share in total household incomes.

The earnings analysis was based on the definitive data over the period 2011-2016, published by the National Institute of Statistics in Romania and the National Bureau of Statistics of the Republic of Moldova, at national level, as well as at Bacau County and the Central Region level.

Given the fact that the data disseminated by the two national statistical institutes on this indicator are presented in their national currency, namely the Romanian leu (RON) for Romania and the Moldovan Leu (MDL) for the Republic of Moldova, the annual average exchange rate for these currencies was also used within a comparative analysis. Table 1 presents the exchange rate between the two currencies, but also the exchange rate to euro (EUR) and the US dollar (USD), data published by the National Bank of Romania. The calculations were made also taking into account the annual average exchange rate published by the National Bank of the Republic of Moldova in order to ensure the correctness of calculations.

Tabelul 1/Table 1

Cursul de schimb mediu anual (RON)/ Annual average exchange rate (RON)

Anii/ Years	EUR	USD	MDL
2011	4,2379	3,0486	0,2599
2012	4,4560	3,4682	0,2862
2013	4,4190	3,3279	0,2647
2014	4,4446	3,3492	0,2387
2015	4,4450	4,0057	0,2134
2016	4,4908	4,0592	0,2037

Sursa/Source: www.bnr.ro

Atât pentru situația din județul Bacău și România, cât și pentru Regiunea de Centru și Republica Moldova, câștigurile salariale medii brute lunare au fost prezentate și calculate în moneda fiecărei țări, dar și în cele 2 valute de circulație internațională: euro și USD. Valorile calculate pentru situația de la nivelul economiei, în prețuri curente, sunt prezentate în tabelul 2.

For both situations, in Bacau County and Romania and the Central Region and the Republic of Moldova, average gross monthly earnings were presented and calculated in the currency of each country, but also in the two international currencies: EUR and USD. The values calculated with reference to the economic situation, in current prices, are presented in table 2.

Tabelul 2/Table 2

Câștigul salarial mediu brut lunar din județul Bacău și România, Regiunea de Centru și Republica Moldova, în perioada 2011-2016 (prețuri curente), în RON, MDL, EUR, USD/ Average monthly gross earnings, Bacau County and Romania, the Central region and the Republic of Moldova, 2011-2016 (current prices), in RON, MDL, EUR, USD

Anii/ Years	România/ Romania				Republica Moldova/ Republic of Moldova			
	RON	MDL	EUR	USD	MDL	RON	EUR	USD
2011	1980	7618	467	649	3042	791	187	259
2012	2063	7208	463	595	3386	969	217	279
2013	2163	8172	489	650	3674	973	220	292
2014	2328	9753	524	695	4090	976	220	291
2015	2555	11973	575	638	4538	968	218	242
2016	2809	13790	626	692	4998	1018	227	251
Anii/ Years	Bacău/Bacau County				Regiunea Centru/The Central Region			
	RON	MDL	EUR	USD	MDL	RON	EUR	USD
2011	1720	6618	406	564	2489	647	153	212
2012	1761	6153	395	508	2770	793	178	229
2013	1857	7015	420	558	3001	794	180	239
2014	2001	8383	450	597	3335	796	179	238
2015	2182	10225	491	545	3720	794	179	198
2016	2399	11777	534	591	4062	827	184	204

Sursa: prelucrare a datelor colectate de pe www.insse.ro și www.statistica.md/

Source: processing of the data collected from www.insse.ro and www.statistica.md

În toată perioada luată în analiză, 2011-2016, câștigul salarial mediu brut lunar de la nivelul județului Bacău a fost mai mare decât

Throughout the entire analysed period, 2011-2016, average monthly gross earnings at Bacau County level were higher than those

cel înregistrat la nivelul Regiunii de Centru, după cum și valorile înregistrate la nivelul României sunt semnificativ mai mari decât cele de la nivelul Republicii Moldova.

În cei 6 ani de analiză, câștigul salarial mediu brut lunar de la nivelul județului Bacău a fost mai mic decât cel de la nivelul României, pe total economie, decalajul accentuându-se an de an, astfel că, în anul 2016, diferența relativă dintre cele două a fost de -14,6%, cel mai mic decalaj înregistrându-se în anul 2011 de -13,1%.

recorded at the Central Region level, just as the values recorded at national level in Romania are significantly higher than those recorded at national level in the Republic of Moldova.

In the six-year period of analysis, average monthly gross earnings at Bacau County level were inferior to those recorded at national level, on total economy, the gap increasing year by year, so that in 2016 the relative difference between the two was of 14.6%, the smallest gap, of 13.1 %, being recorded in 2011.

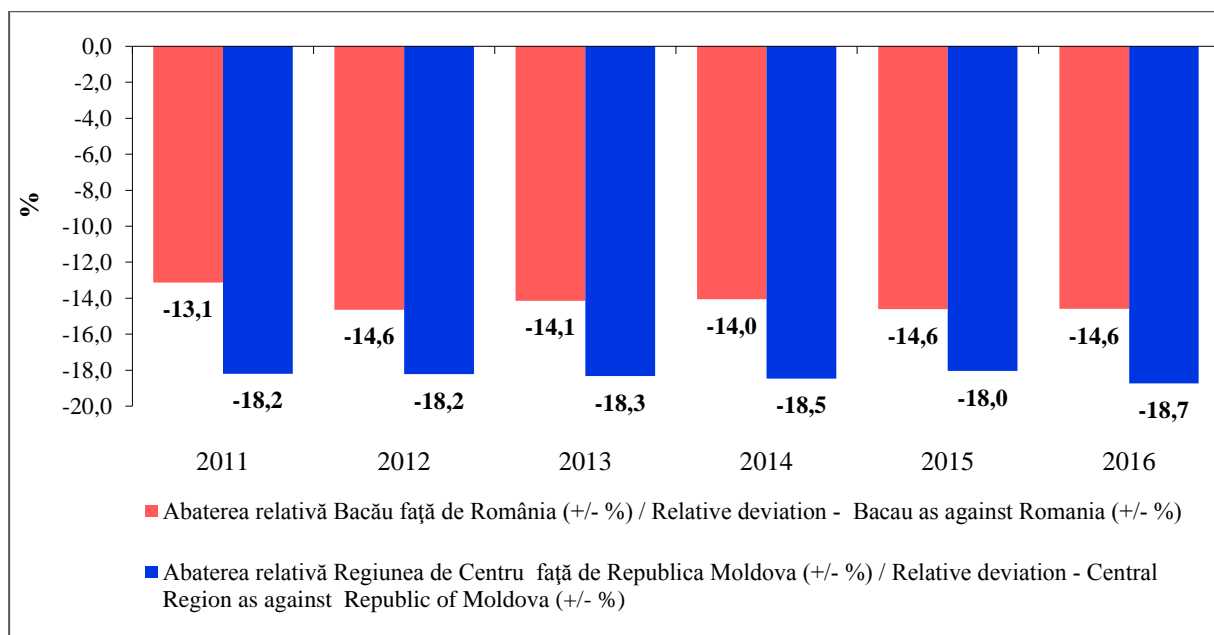


Figura 1. Evoluția abaterii relative a câștigului salarial mediu brut lunar din județul Bacău față de cel înregistrat în România și a Regiunii de Centru față de cel înregistrat în Republica Moldova, (+/- %)/ Figure 1. Evolution of the relative deviation of average monthly gross earnings, Bacau County and the Central Region compared to Romania and the Republic of Moldova, respectively (+/- %)

Sursa: prelucrare a datelor colectate de pe www.insse.ro și www.statistica.md / Source: processing of the data collected from www.insse.ro and www.statistica.md

Evoluția câștigurilor salariale medii brute lunare, în prețuri curente, se înscrie pe un trend ascendent, atât pentru județul Bacău, cât și pentru Regiunea de Centru, dinamicile acestora față de anul precedent fiind foarte apropiate sau chiar identice cu cele înregistrate la nivelul național al fiecărei țări.

The evolution of average monthly gross earnings, in current prices, follows an upward trend in both Bacau County and the Central Region, their dynamics as compared to previous year being very close or even identical to those recorded at the national level of each country.

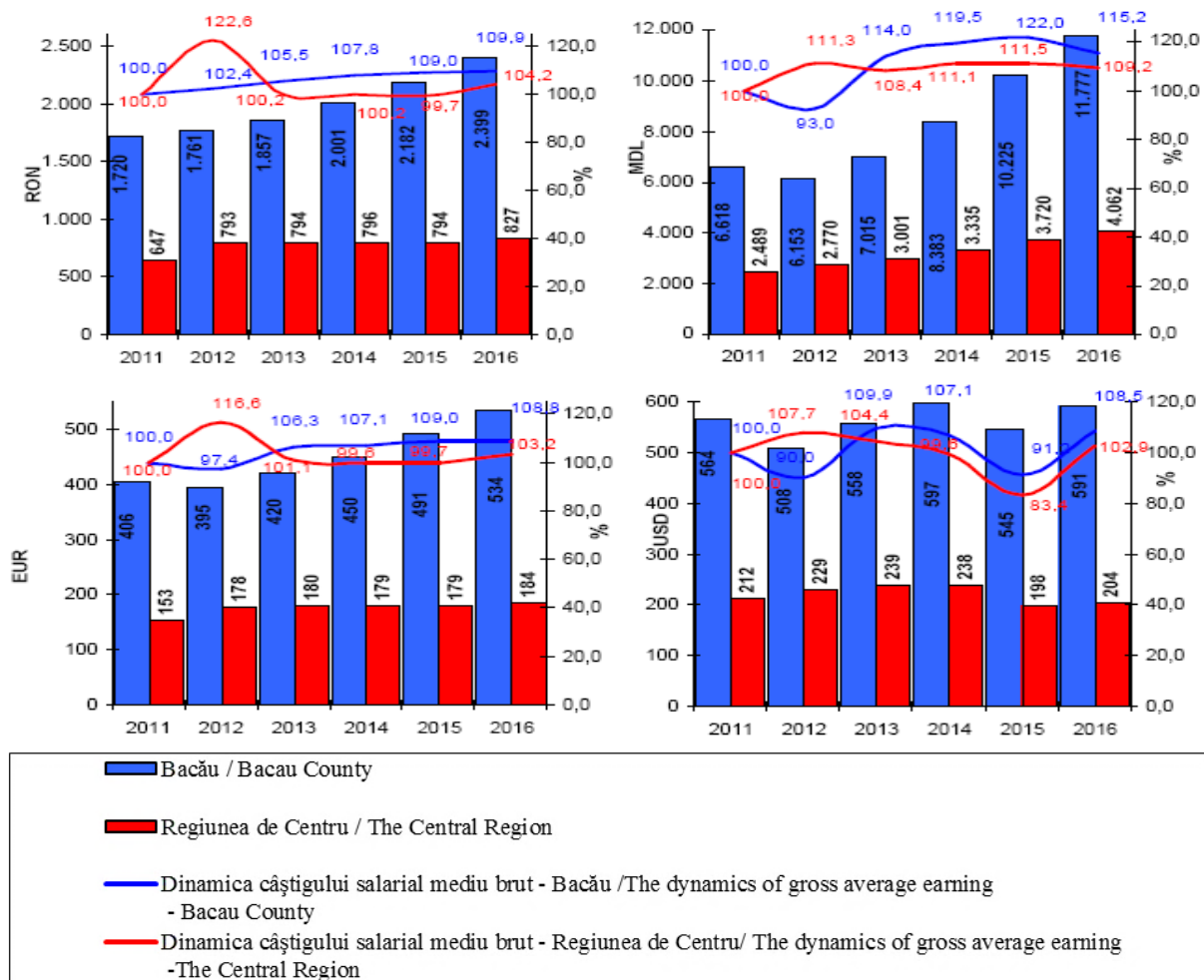


Figura 2. Evoluția câștigului salarial mediu brut lunar din județul Bacău și Regiunea de Centru, exprimat în RON, MDL, EUR și USD (prețuri curente) și dinamica față de anul anterior (%) / Figure 2. Evolution of average monthly gross earnings in Bacău County and the Central Region, in RON, MDL, EUR and USD (current prices), dynamics compared to previous year (%)

Sursa: prelucrare a datelor colectate de pe www.insse.ro și www.statistica.md / Source: processing of the data collected from www.insse.ro and www.statistica.md

Dinamica reală a câștigului salarial mediu brut lunar se determină ca raport între indicele câștigului salarial mediu brut lunar calculat în prețuri curente (în moneda țării respective) și indicele mediu al prețurilor de consum (din țara respectivă).

Pentru determinarea dinamicii reale a acestor câștiguri, s-au luat în calcul indicii medii anuali ai prețurilor de consum, specifici fiecărei țări, comunicați de Institutul Național de Statistică din România și Biroul Național de Statistică din Republica Moldova (a se vedea tabelul 3).

Real dynamics of average monthly gross earnings is determined as the ratio between the average monthly gross earnings index calculated in current prices (in the currency of the concerned country) and the average consumer price index (in that country).

In order to determine the real dynamics of these earnings, country-specific annual average consumer price indices reported by the National Statistics Institute of Romania and the National Bureau of Statistics of the Republic of Moldova have been taken into account (table 3).

Tabelul 3/Table 3

Indicele mediu anual al prețurilor de consum (an precedent=100%) /
Annual consumer price index (previous year=100%)

Anii/ The years	România/ Romania	Republica Moldova/ Republic of Moldova
2012	103,33	104,6
2013	103,98	104,6
2014	101,07	105,1
2015	99,41	109,7
2016	98,45	106,4

Sursa/ Source: www.insse.ro, www.statistica.md

În prețuri comparabile, câștigurile salariale medii brute lunare din județul Bacău au crescut, în anul 2016, față de anul precedent cu +11,7%, aceeași creștere reală înregistrându-se și la nivelul României. Dacă, în anii 2013 și 2014, dinamica reală înregistrată la nivelul județului Bacău a fost pozitivă și mai mare decât cea de la nivel național, în anul 2012, câștigul salarial mediu brut lunar scade, în prețuri comparabile cu -0,9%, în timp ce, la nivelul României, salariile au crescut ușor față de anul precedent cu +0,8%.

Și în Regiunea de Centru și Republica Moldova, câștigurile salariale medii brute au crescut în prețuri comparabile, dinamicile reale de la nivel național fiind superioare celor de la nivelul Regiunii pentru perioada analizată, cu excepția anului 2015, când Regiunea depășește cu 0,5 pp dinamica reală a Republicii Moldova.

Average monthly gross earnings in Bacau County increased in 2016 by 11.7%, in comparable prices, compared to previous year, the same real growth being registered also at national level. Whereas in 2013 and 2014, real dynamics registered in Bacau County was positive and higher than that registered at national level, in 2012 average monthly gross earnings decreased by 0.9%, in comparable prices, while at national level, salaries have increased slightly, by only 0.8%, compared to previous year.

Average monthly gross earnings also increased in the Central Region and the Republic of Moldova, the real dynamics at national level being superior to those recorded at the Region level for the analysed period, except for 2015 when the Region exceeds by 0.5 pp the real dynamics of the Republic of Moldova.

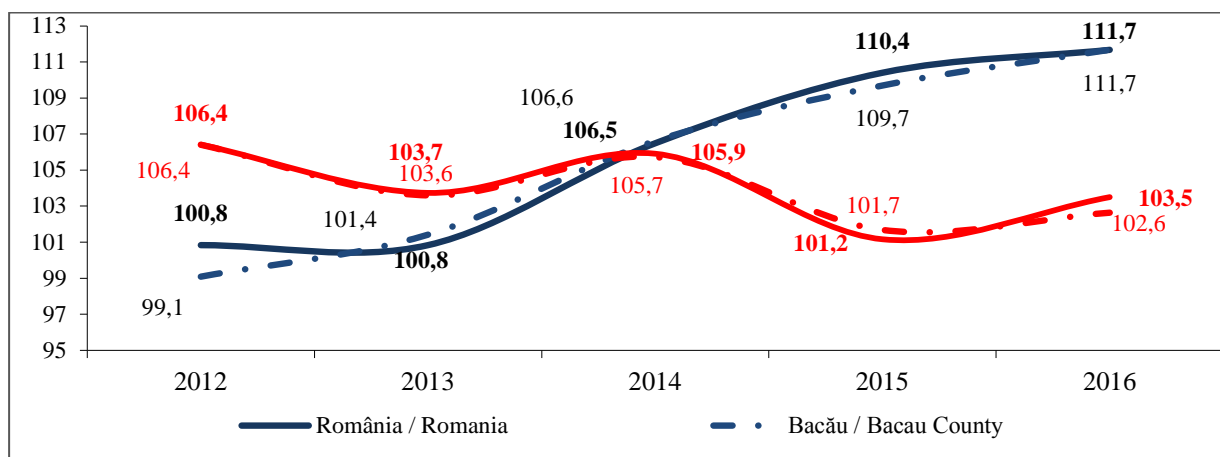


Figura 3. Dinamica reală față de anul precedent a câștigului salarial mediu brut lunar din județul Bacău și România și Regiunea de Centru și Republica Moldova, (%) /
Figure 3. Real dynamics of average monthly gross earnings compared to previous year, Bacau County and Romania, the Central Region and the Republic of Moldova (%)

Sursa: prelucrare a datelor colectate de pe www.insse.ro și www.statistica.md /
Source: processing of the data collected from www.insse.ro and www.statistica.md

În anul 2016, comparativ cu anul 2011, câștigurile salariale medii brute lunare au crescut, în prețuri comparabile, atât în județul Bacău (+31,2%), cât și în cadrul Regiunii de Centru (+21,6%). În ambele situații, dinamica reale au fost mai mici decât cele înregistrate la nivelul fiecărei țări (-2,3 pp pentru județul Bacău și -0,8 pp pentru Regiunea de Centru).

Average monthly gross earnings in 2016 compared to 2011 increased, in comparable prices, in both Bacau County (+31.2%) and the Central Region (+21.6%). In both situations, the real dynamics were lower than those recorded in each country (-2.3 pp for Bacau County and -0.8 pp for the Central Region).

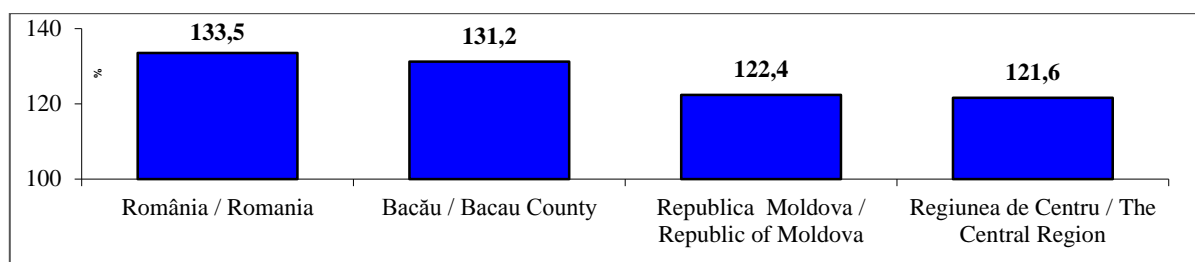


Figura 4. Dinamica reală din anul 2016, față de anul 2011, a câștigului salarial mediu brut lunar din județul Bacău și România și Regiunea de Centru și Republica Moldova (%) / Figure 4. Real dynamics of average monthly gross earnings in 2016 compared to 2011, Bacau County and Romania, the Central Region and the Republic of Moldova (%)

Sursa: prelucrare a datelor colectate de pe www.insse.ro și www.statistica.md / Source: processing of the data collected from www.insse.ro and www.statistica.md

Persoanele salariate de sex masculin din județul Bacău au câștigat, în perioada 2011-2016, câștiguri salariale brute lunare mai mari decât cele ale Regiunii de Centru, după cum și salariații din România au înregistrat câștiguri brute medii lunare mai mari decât cele din Republica Moldova. Câștigurile salariale medii brute lunare, pentru persoanele de sex masculin, au fost calculate și prezentate în tabelul 4, atât în funcție de moneda fiecărei țări, cât și în euro și dolari USD.

Male employees in Bacau County obtained average monthly gross earnings higher than those from the Central region, during the period 2011-2016, just as Romanian employees obtained average monthly gross earnings higher than those from the Republic of Moldova. Average monthly gross earnings for male employees were calculated and presented in table 4, in the currency of each country, as well as in EUR and USD.

Tabelul 4/ Table 4

Câștigul salarial mediu brut lunar – pentru persoanele de sex masculin – din județul Bacău și România, Regiunea de Centru și Republica Moldova, în perioada 2011-2016 (prețuri curente), în RON, MDL, EUR, USD / Average monthly gross earnings – male employees – Bacau County and Romania, the Central Region and the Republic of Moldova, 2011-2016 (current prices), in RON, MDL, EUR, USD

Anii/ Years	România/ Romania				Republica Moldova/ Republic of Moldova			
	RON	MDL	EUR	USD	MDL	RON	EUR	USD
2011	2098	8072	495	688	3253	845	199	277
2012	2163	7558	485	624	3638	1041	234	300
2013	2246	8485	508	675	3914	1036	234	311
2014	2412	10105	543	720	4375	1044	235	312
2015	2646	12399	595	661	4881	1042	234	260
2016	2900	14237	646	714	5414	1103	246	272

Anii/ Years	Bacău/ Bacau County				Regiunea de Centru/ The Central Region			
	RON	MDL	EUR	USD	MDL	RON	EUR	USD
2011	1848	7110	436	606	2581	671	158	220
2012	1863	6509	418	537	2928	838	188	242
2013	1936	7314	438	582	3221	853	193	256
2014	2142	8974	482	640	3513	839	189	250
2015	2290	10731	515	572	3895	831	187	208
2016	2498	12263	556	615	4237	863	192	213

Sursa: prelucrare a datelor colectate de pe www.insse.ro și www.statistica.md /

Source: processing of the data collected from www.insse.ro and www.statistica.md

Modificările relative ale câștigurilor salariale medii brute lunare obținute de salariații de sex masculin din județul Bacău, față de cele obținute de salariații de același sex de la nivelul României au fost negative, cel mai mare decalaj înregistrându-se în anii 2012 și 2016 (-13,9%). Anul 2016 a fost anul cu cea mai mare abatere relativă a acestui câștig și pentru salariații de sex masculin din Regiunea de Centru, față de cei de la nivelul Republicii Moldova (-21,7%).

The relative changes in the average monthly gross earnings obtained by male employees in Bacau County compared to those obtained by employees of the same gender at national level in Romania were negative, the biggest gap being recorded in 2012 and 2016 (-13.9%). 2016 was the year with the highest relative deviation of these earnings also for male employees in the Central Region compared to those at national level in the Republic of Moldova (-21.7%).

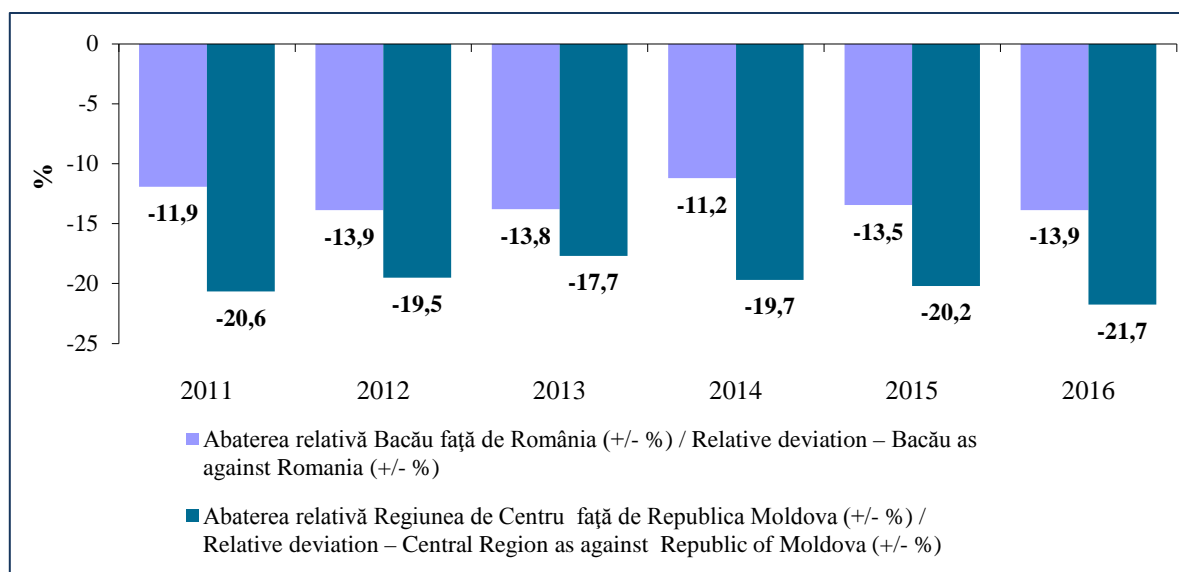


Figura 5. Evoluția abaterii relative a câștigului salarial mediu brut lunar realizat de persoanele de sex masculin din județul Bacău, față de cel înregistrat în România și a Regiunii de Centru față de cel înregistrat în Republica Moldova (+/- %)/
Figure 5. Evolution of relative deviation of average monthly gross earnings obtained by male employees, Bacau County and the Central Region compared to Romania and the Republic of Moldova, respectively (+/- %)

Sursa: prelucrare a datelor colectate de pe www.insse.ro și www.statistica.md/

Source: processing of the data collected from www.insse.ro and www.statistica.md

Și în cazul persoanelor de sex masculin, evoluția față de anul anterior, în prețuri curente a câștigurilor salariale medii brute lunare, a fost una de creștere atât pentru situația din România și județul Bacău, cât și pentru Regiunea de Centru și Republica Moldova. Dinamicile acestui indicator de la nivelul județului Bacău au fost ușor sub media celor înregistrate la nivelul României, situație asemănătoare și pentru Regiunea de Centru față de Republica Moldova.

The evolution of average monthly gross earnings of male employees, in current prices, experienced an increase compared to previous year, in Romania and Bacau County, as well as in the Central Region and the Republic of Moldova. The dynamics of this indicator in Bacau County were slightly below the average recorded at national level, a similar situation being encountered in the Central Region compared to national level in the Republic of Moldova.

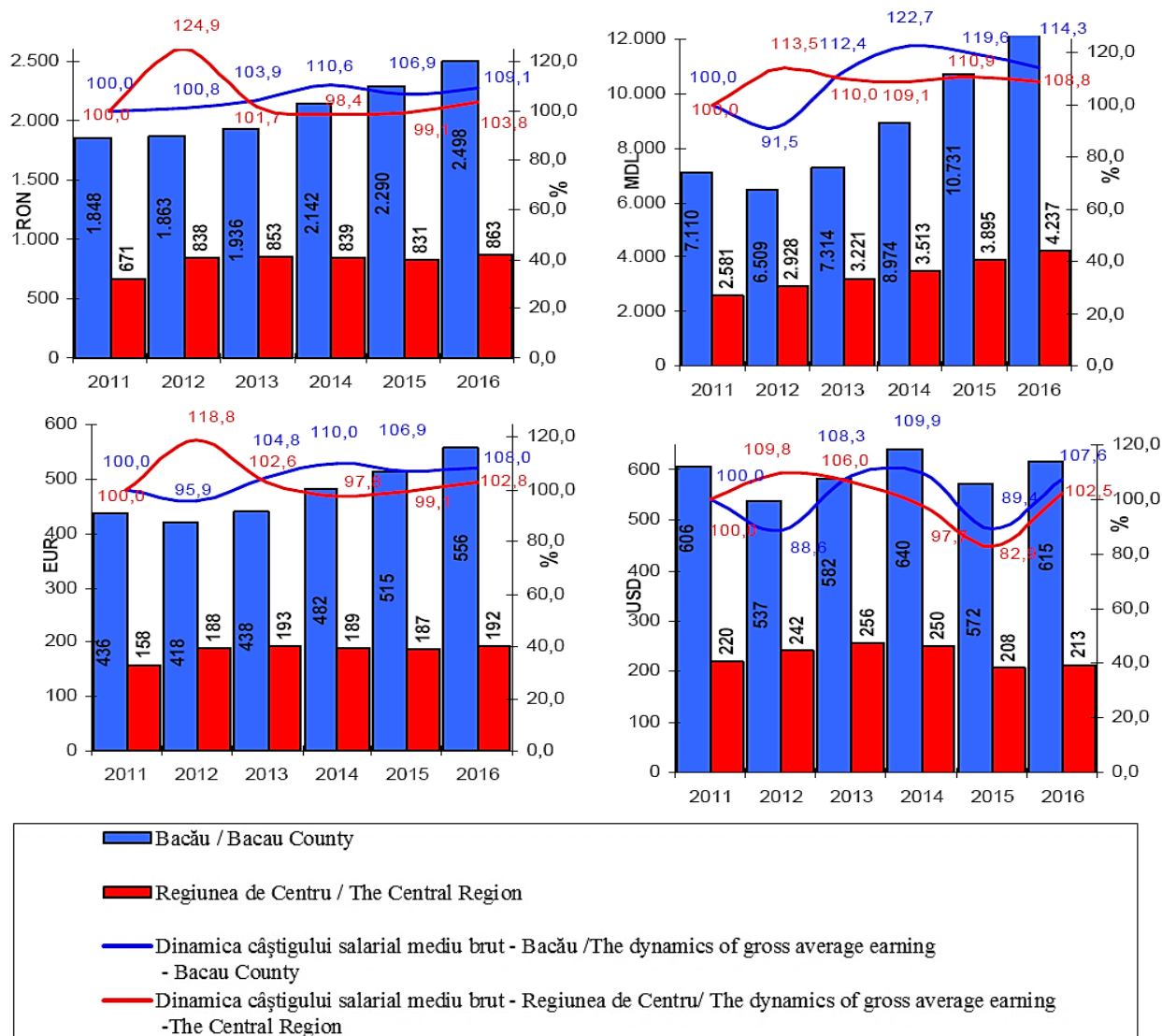


Figura 6. Evoluția câștigului salarial mediu brut lunar – pentru persoanele de sex masculin - din județul Bacău și Regiunea de Centru, exprimat în RON, MDL, EUR și USD (prețuri curente) și dinamica față de anul anterior (%)/ Figure 6. Evolution of average monthly gross earnings – male employees – Bacau County and the Central Region, in RON, MDL, EUR și USD (current prices), dynamics compared to previous year (%)

Sursa: prelucrare a datelor colectate de pe www.insse.ro și www.statistica.md/ Source: processing of the data collected from www.insse.ro and www.statistica.md

Dinamica reală, față de anul precedent, a câștigurilor salariale brute obținute de persoanele de sex masculin, atât pentru județul Bacău, cât și pentru România, înregistrează scăderi în anii 2012 și 2013, urmând ca, în perioada 2014-2016, aceste câștiguri să crească în prețuri comparabile, cele mai mari fiind în anul 2016 (+11, 3% pentru România și +10,8% pentru județul Bacău).

Întrucât la nivelul județului Bacău și al României se înregistrează dinamici reale pozitive și negative ale câștigului salarial mediu brut lunar față de anul anterior, în Regiunea de Centru și Republica Moldova, perioada 2012-2016 este marcată de creșteri reale de la an la an. În anul 2012, s-au înregistrat cele mai mari creșteri reale ale salariilor brute pentru bărbații din Regiunea de Centru (+8,5%) și Republica Moldova(+6,9%). Dacă, în anii 2012 și 2013, dinamicile reale ale Regiunii au fost superioare celor de la nivelul țării, situația se inversează pentru perioada următoare, ajungând, în anul 2016, la creșteri reale cu +2,2% la nivel regional față de +4,2% la nivel național.

Real dynamics of average monthly gross earnings obtained by male employees experienced decreases in 2012 and 2013, in both Bacau County and Romania, followed by increases in these earnings in comparable prices, during the period 2014-2016, the highest of which being registered in 2016 (+11.3% for Romania and +10.8% for Bacau County).

Whereas in Bacau County and Romania, both positive and negative real dynamics of average gross monthly earnings are registered compared to previous year, in the Central Region and the Republic of Moldova, the period 2012-2016 is marked by real increases from one year to the next. The highest real increases in average monthly gross earnings of male persons was registered in 2012 in the Central Region (+8.5%) and the Republic of Moldova (+6.9%). Whereas in 2012 and 2013, real dynamics at the Region level were superior to those recorded at national level, the situation is reversed for the following period, real increases of +2.2% being reached in 2016 at the Region level compared to +4.2% at national level.

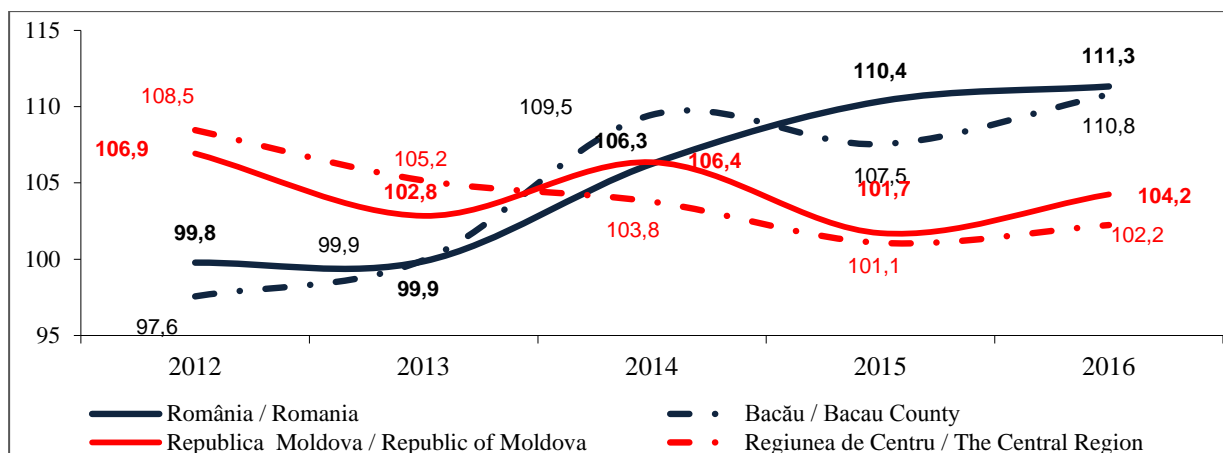


Figura 7. Dinamica reală față de anul precedent a câștigului salarial mediu brut lunar realizat de persoanele de sex masculin din județul Bacău și România și Regiunea de Centru și Republica Moldova (%) / Figure 7. Real dynamics of average monthly gross earnings obtained by male employees compared to previous year, Bacau County and Romania, the Central Region and the Republic of Moldova (%)

*Sursa: prelucrare a datelor colectate de pe www.insse.ro și www.statistica.md/
Source: processing of the data collected from www.insse.ro and www.statistica.md*

Deși, la nivelul județului Bacău, câștigul salarial mediu brut lunar a crescut, în anul 2016, față de anul 2011, prețuri comparabile cu +31,2%, salariile obținute de persoanele de sex masculin au înregistrat o creștere reală mai mică cu 4 pp. Comparativ cu dinamica reală a câștigu-

Whereas at Bacau County level, average monthly gross earnings increased in comparable prices by 31.2% in 2016 compared to 2011, men's salaries registered a real increase lower by 4 pp. Compared to the real dynamics of men's earnings, the difference was smaller, of only 2.9 pp.

rilor salariale obținute de persoanele de sex masculin, diferența a fost mai mică, doar cu 2,9 pp.

Și în cazul Republicii Moldova și al Regiunii de Centru, dinamica reală a câștigurilor brute, din 2016 față de 2011, pentru persoanele de sex masculine a fost una pozitivă, valoarea de la nivelul național fiind superioară celei de la nivel regional.

In both the Republic of Moldova and the Central Region, the real dynamics of gross earnings of men in 2016 was positive compared to 2011, the value recorded at national level being superior to that recorded at regional level.

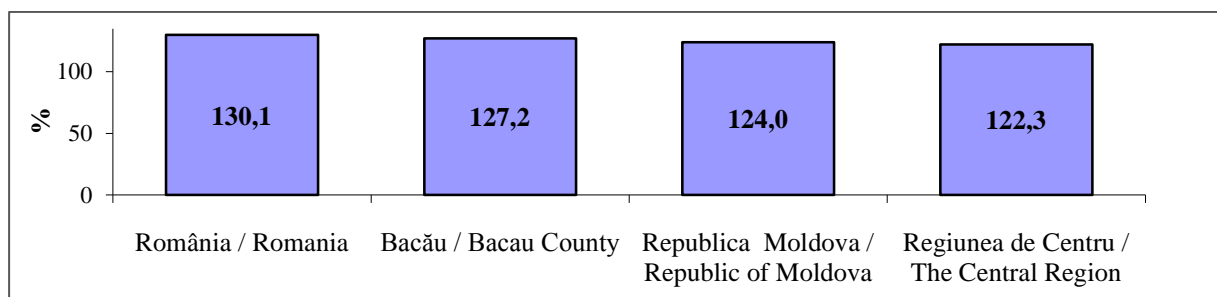


Figura 8. Dinamica reală față de anul 2011 a câștigului salarial mediu brut lunar realizat de persoanele de sex masculin în anul 2016 din județul Bacău și România și Regiunea de Centru și Republica Moldova (%) / Figure 8. Real dynamics of average monthly gross earnings obtained by female employees in 2016 compared to 2011, Bacau County and Romania, the Central Region and the Republic of Moldova (%)

Sursa: prelucrare a datelor colectate de pe www.insse.ro și www.statistica.md
Source: processing of the data collected from www.insse.ro and www.statistica.md

Comparativ cu câștigul salarial mediu brut lunar realizat la nivelul României, femeile salariate din județul Bacău au obținut, în perioada 2011-2016, câștiguri mai mici. Aceeași situație o regăsim și la femeile salariate din Regiunea de Centru, care au realizat câștiguri mai mici decât cele de la nivelul Republicii Moldova.

Average monthly gross earnings of women employees in Bacau County during the period 2011-2016 were lower than those registered at national level. The same situation is found in the Central Region, where female employees also obtained lower earnings than those registered at national level in the Republic of Moldova.

Tabelul 5/ Table 5

Câștigul salarial mediu brut lunar – pentru persoanele de sex feminin – din județul Bacău și România, Regiunea de Centru și Republica Moldova, în perioada 2011-2016 (prețuri curente), în RON, MDL, EUR, USD / Average monthly gross earnings – female employees – Bacau County and Romania, the Central Region and the Republic of Moldova, 2011-2016 (current prices), in RON, MDL, EUR, USD

Anii/ Years	România/ Romania				Republica Moldova/ Republic of Moldova			
	RON	MDL	EUR	USD	MDL	RON	EUR	USD
2011	1848	7110	436	606	2857	742	175	244
2012	1948	6806	437	562	3168	907	203	261
2013	2070	7820	468	622	3460	916	207	275
2014	2234	9359	503	667	3832	915	206	273
2015	2453	11495	552	612	4235	904	203	226
2016	2707	13289	603	667	4631	943	210	232

Anii/ The years	Bacău/ Bacau County				Regiunea de Centru/ The Central Region			
	RON	MDL	EUR	USD	MDL	RON	EUR	USD
2011	1586	6102	374	520	2417	628	148	206
2012	1645	5748	369	474	2648	758	170	218
2013	1773	6698	401	533	2840	752	170	226
2014	1866	7817	420	557	3191	762	171	227
2015	2071	9705	466	517	3580	764	172	191
2016	2296	11271	511	566	3927	800	178	197

Sursa: prelucrare a datelor colectate de pe www.insse.ro și www.statistica.md/

Source: processing of the data collected from www.insse.ro and www.statistica.md

În ceea ce privește câștigul salarial mediu brut lunar obținut de femeile din județul Bacău, în anul 2016, acesta a reprezentat 84,8% din câștigul salarial mediu brut lunar, obținut de femeile din România, procent identic cu cel înregistrat de femeile din Regiunea de Centru în total câștiguri obținute de femeile din Republica Moldova. Spre deosebire de situațiile înregistrate pe total sexe și pentru cele de sex masculin, unde abaterile câștigurilor salariale de la nivelul Regiunii față de cele de la nivelul Republicii Moldova au fost vizibil mai mari decât cele calculate pentru județul Bacău, comparativ cu România, în cazul câștigurilor salariale pentru persoanele de sex feminin, valorile decalajelor sunt apropiate.

As regards the average monthly gross earnings of women in Bacau County, in 2016 they represented 84.8% of the average monthly gross earnings obtained by women in Romania, which was an identical percentage to that registered by women in the Central Region out of total earnings obtained by women in the Republic of Moldova. Unlike the situations registered by total gender and by male gender, where earnings deviations at the Region level compared to national level in the Republic of Moldova were visibly higher than those calculated for Bacau County compared to national level in Romania, in the case of women's earnings, the values of the deviations are close.

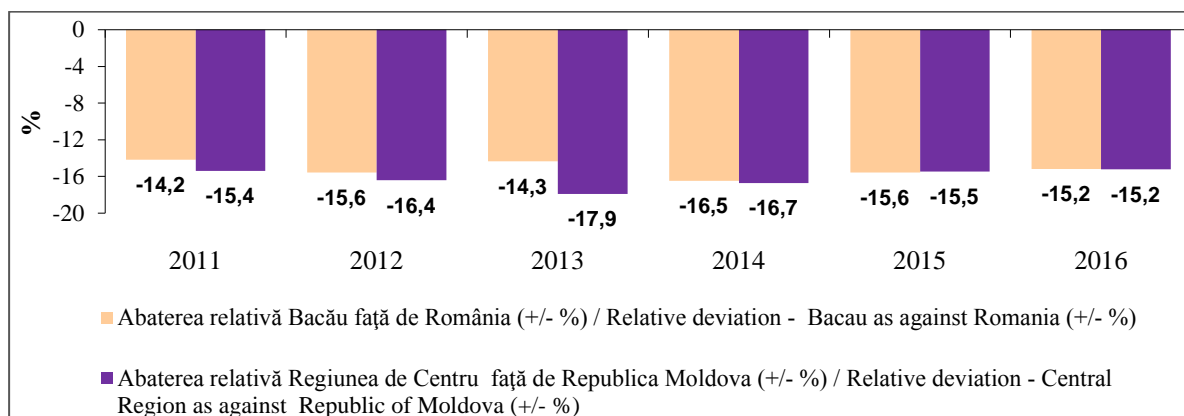


Figura 9. Evoluția abaterii relative a câștigului salarial mediu brut lunar realizat de persoanele de sex feminin din județul Bacău față de cel înregistrat în România și a Regiunii de Centru față de cel înregistrat în Republica Moldova (+/- %)/
Figure 9. Evolution of relative deviation of average monthly gross earnings obtained by female employees, Bacau County and the Central Region compared to Romania and the Republic of Moldova, respectively (+/- %)

Sursa: prelucrare a datelor colectate de pe www.insse.ro și www.statistica.md/

Source: processing of the data collected from www.insse.ro and www.statistica.md

Ca și în cazul câștigurilor salariale medii brute lunare pe total și pentru persoanele de sex masculin, câștigurile salariatelor, în prețuri curente, față de anul anterior, urmează aceeași tendință de creștere.

Dinamicile de la nivelul județului Bacău au fost ușor superioare celor înregistrate la nivelul României, la fel ca și în cazul Regiunii de Centru, față de Republica Moldova.

As is the case with average monthly gross earnings by total and by male gender, the earnings of female employees, in current prices, follow the same trend of growth, compared to previous year.

Dynamics at Bacau County level were slightly superior to those recorded at national level in Romania, as is the case with the Central Region compared to national level in the Republic of Moldova.

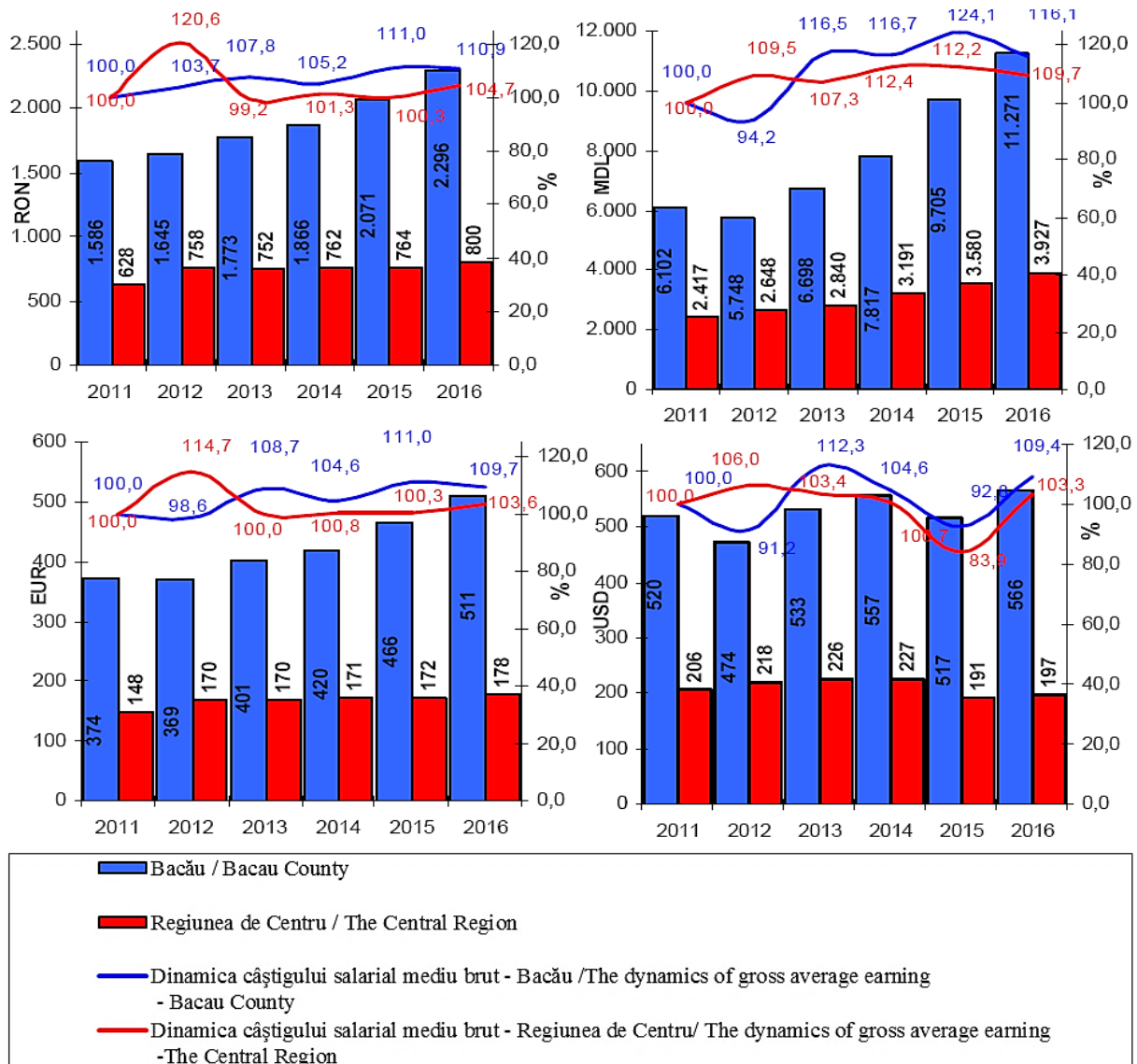


Figura 10. Evoluția câștigului salarial mediu brut lunar – pentru persoanele de sex feminin – din județul Bacău și Regiunea de Centru, exprimat în RON, MDL, EUR și USD (prețuri curente) și dinamica față de anul anterior (%) / Figure 10. Evolution of average monthly gross earnings – female employees – Bacau County and the Central Region, in RON, MDL, EUR and USD (current prices), dynamics compared to previous year (%)

Sursa: prelucrare a datelor colectate de pe www.insse.ro și www.statistica.md / Source: processing of the data collected from www.insse.ro and www.statistica.md

Analiza în prețuri comparabile, față de anul precedent, a câștigurilor salariale obținute atât de femeile din județul Bacău, cât și cele din România, atestă o creștere continuă a acestora, în anul 2016, modificările relative reale depășind 12%. Cea mai mare diferență între creșterea reală a salariului brut realizat de femeile din România, comparativ cu cele din județ o întâlnim în anul 2014 (+2,7 pp).

În ceea ce privește situația de la nivelul Regiunii de Centru și al Republicii Moldova, și aici câștigurile salariale medii brute lunare ale persoanelor de sex feminin au crescut, în prețuri comparabile, pentru toată perioada analizată. Dacă, în anii 2012 și 2013, dinamica reală ale acestui indicator de la nivelul Regiunii au fost mai mici decât cele de la nivelul Republicii Moldova, situația se inversează pentru perioada 2014-2016.

The analysis in comparable prices of the earnings obtained by women in Bacau County and at national level, compared to previous year, confirms continuous growth, the real relative changes exceeding 12% in 2016. The biggest difference between real growth of gross salary received by women at national level in Romania compared to Bacau County is recorded in 2014 (+2.7 pp).

As regards the situation at the Central Region level and at national level in the Republic of Moldova, average monthly gross earnings of women also increased in comparable prices throughout the entire analysed period. Whereas in 2012 and 2013, real dynamics of this indicator at Central Region level were lower than those registered at national level in the Republic of Moldova, the situation is reversed for the period 2014-2016.

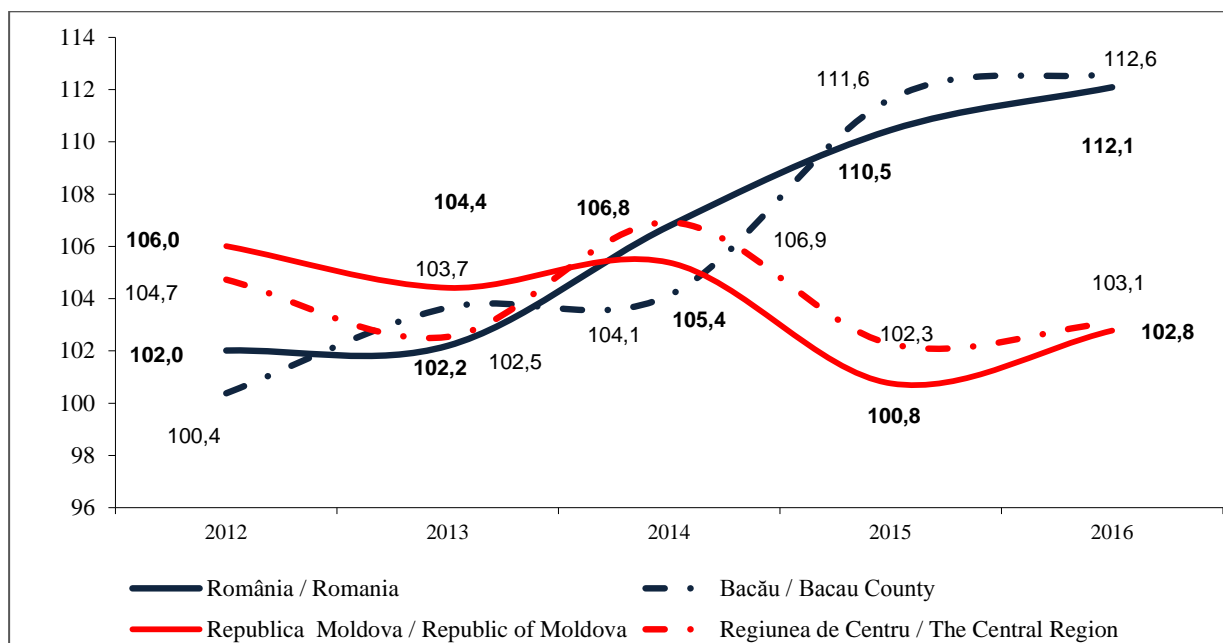


Figura 11. Dinamica reală față de anul precedent a câștigului salarial mediu brut lunar realizat de persoanele de sex feminin din județul Bacău și România și Regiunea de Centru și Republica Moldova (%) / Figure 11. Real dynamics of average monthly gross earnings obtained by female employees compared to previous year, Bacau County and Romania, the Central Region and the Republic of Moldova

Sursa: prelucrare a datelor colectate de pe www.insse.ro și www.statistica.md / Source: processing of the data collected from www.insse.ro and www.statistica.md

Comparativ cu anul 2011, în anul 2016, câștigurile salariale medii brute lunare, realizate de salariatele din județul Bacău, au fost mai mari, în prețuri comparabile, cu +36,2%, cu 1,6

Compared to 2011, in 2016, average monthly gross earnings of female employees in Bacau County were 36.2% higher in comparable prices, but 1.6 pp lower than those recor-

pp mai mici decât cele de la nivelul României. Menționăm că această dinamică reală a fost cu 9 pp mai mare decât dinamica înregistrată la câștigurile salariale obținute de bărbații din județ.

Dacă, în cazul câștigurilor salariale realizate pe total economie, precum și cele obținute de persoanele de sex masculin, dinamica reale din 2016, față de anul 2011, au fost mai mari în Republica Moldova, comparativ cu cele din Regiunea de Centru, în cazul remunerării femeilor situația se inversează. Totuși, creșterea reală cu 21% a câștigurilor brute obținute de femeile din regiunea de Centru a fost sub dinamica reală a câștigurilor realizate de bărbații din Regiunea de Centru (-1,3 pp).

ded at national level in Romania. We mention that this real dynamics was 9 pp higher than the dynamics recorded at county level for male employees.

Whereas in the case of the earnings obtained by total economy, as well as those obtained by male employees, real dynamics were higher at national level in the Republic of Moldova than those recorded at the Central Region level in 2016 compared to 2011, in the case of women's earnings the situation is reversed. However, the real increase by 21% of gross earnings obtained by women in the Central Region was below the real dynamics of earnings obtained by men in the Central Region (-1,3 pp).

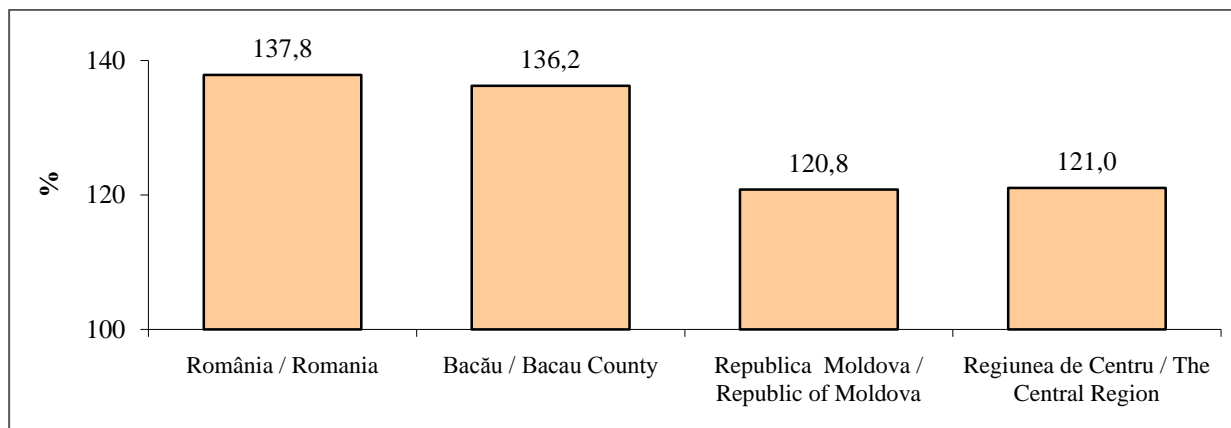


Figura 12. Dinamica reală, față de anul 2011, a câștigului salarial mediu brut lunar realizat de persoanele de sex feminin, în anul 2016, din județul Bacău și România și Regiunea de Centru și Republica Moldova (%) / Figure 12. Real dynamics of average monthly gross earnings of female employees in 2016 compared to 2011, Bacau County and Romania, the Central Region and the Republic of Moldova (%)

Sursa: prelucrare a datelor colectate de pe www.insse.ro și www.statistica.md / Source: processing of the data collected from www.insse.ro and www.statistica.md

Câștigurile salariale medii brute lunare realizate de către salariații de sex masculin au fost superioare celor obținute de salariații de sex feminin, situație înregistrată pe întreaga perioadă analizată, atât în județul Bacău și România, cât și în Regiunea de Centru și Republica Moldova. Cu toate că, pentru ambele sexe, au crescut câștigurile salariale, în prețuri curente, diferențele dintre femei și bărbați, prin prisma acestui indicator s-au micșorat în ultimii ani.

Cel mai mare decalaj salarial mediu brut lunar din județul Bacău, între bărbați și femei, s-a înregistrat în anul 2011 (+16,5% comparativ

Average monthly gross earnings obtained by male employees were superior to those obtained by female employees throughout the entire analysed period in Bacau County and Romania, as well as in the Central Region and the Republic of Moldova. Although the earnings have increased in current prices for both men and women, the differences between them in terms of this indicator have diminished in recent years.

The highest gender earnings gap was recorded in 2011 (+16.5% compared to +13.5% recorded at national level in Romania), while

cu +13,5% înregistrat la nivelul României), în timp ce la nivelul anului 2016, se ajunge la cea mai mică abatere relativă de 8,8%, față de 7,1% înregistrată la nivel național.

Pentru Regiunea de Centru, decalajul maxim între salariile bărbaților și femeilor se înregistrează în anul 2013 (+13,4%, la nivelul Republicii Moldova, decalajul fiind cel mai mic de +13,1%), în ultimul an al prezentei analize ajungând la un decalaj de +7,9% (pentru Republica Moldova, decalajul fiind cel mai mare de +16,9%).

in 2016 relative deviation reached a minimum of 8.8% compared to 7.1% recorded at national level.

The highest gender earnings gap in the Central Region was recorded in 2013 (+ 13.4%, with a minimum of 13.1% registered at national level in the Republic of Moldova), reaching +7.9% (a maximum of +16.9% for the Republic of Moldova) in the last year of the present analysis.

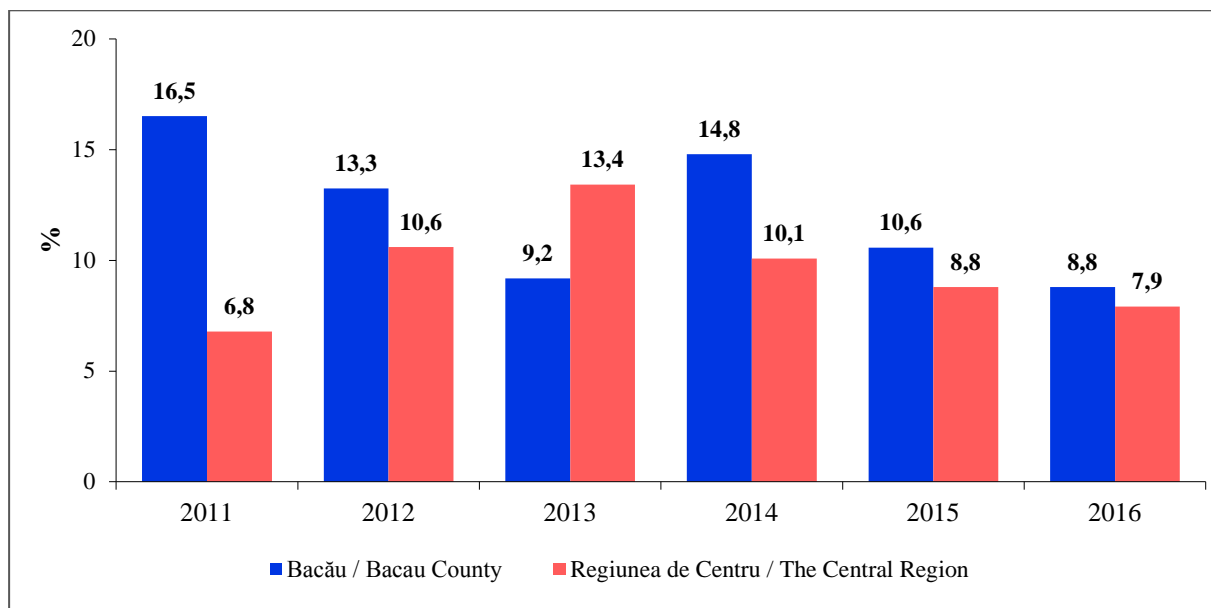


Figura 13. Evoluția decalajului dintre câștigului salarial mediu brut lunar (prețuri curente) dintre persoanele de sex masculin și cele de sex feminin, din județul Bacău și Regiunea de Centru (+/- %)/ Figure 13. Evolution of gender gap in average monthly gross earnings (current prices), Bacau County and the Central Region (+/- %)

*Sursa: prelucrare a datelor colectate de pe www.insse.ro și www.statistica.md/
Source: processing of the data collected from www.insse.ro and www.statistica.md*

Concluzii

Analiza câștigurilor salariale obținute de salariații județului Bacău din România, precum și de cei de la nivelul Regiunii de Centru a Republicii Moldova a reprezentat, în fapt, principalul obiectiv urmărit în realizarea prezentei cercetări.

În urma datelor expuse mai sus, putem concluziona că, în ceea ce privește câștigul salarial mediu brut lunar, în toată perioada analizată, 2011-2016, în județul Bacău, s-au înregistrat câștiguri mai mari decât la nivelul Regiunii de Centru, după cum valorile acestui

Conclusions

The analysis of the earnings obtained by the employees of Bacau County in Romania, as well as those of the employees from the Central Region in the Republic of Moldova represented in fact the main objective of the present research.

Based on the data presented above, we can conclude that with regard to the average monthly gross earnings, throughout the entire analysed period, 2011-2016, higher earnings were recorded in Bacau County than in the Central Region, just as the values of this indi-

indicator de la nivelul României au fost net superioare celor din Republica Moldova. În întreaga perioadă analizată, câștigul salarial mediu brut lunar de la nivel teritorial a fost mai mic decât cel de la nivel național.

Evoluția câștigurilor salariale medii brute lunare, în prețuri curente, se înscrie pe un trend ascendent, atât pentru județul Bacău, cât și pentru Regiunea de Centru, dinamicile acestora față de anul precedent fiind foarte apropiate sau chiar identice cu cele înregistrate la nivelul național al fiecărei țări. Aceeași situație o întâlnim și în cazul analizei în prețuri comparabile, unde câștigurile salariale medii brute lunare se înscriu pe un trend ascendent, dinamicile pozitive față de anul anterior fiind apropiate între județ și România și între Regiune și Republica Moldova.

Comparativ cu anul 2011, în anul 2016, câștigurile salariale medii brute lunare au crescut în prețuri comparabile, valorile de la nivelul județului și al Regiunii fiind mai mici decât cele înregistrate la nivelul fiecărei țări.

Analizat pe sexe, diferențele relative ale câștigurilor salariale medii brute lunare obținute de salariații de sex masculin din județ/regiune față de cele obținute de salariații de același sex de la nivelul țării au fost negative.

Dacă la nivelul județului Bacău și al României se înregistrează dinamici reale pozitive și negative ale câștigului salarial mediu brut lunar față de anul anterior, în Regiunea de Centru și Republica Moldova, întreaga perioadă analizată este marcată doar de creșteri reale de la an la an.

Câștigul salarial mediu brut lunar obținut de femeile din județul Bacău și de cele din Regiunea de Centru a reprezentat, în anul 2016, 84,8% din câștigul salarial mediu brut lunar obținut de femeile salariate de la nivel național.

În ceea ce privește analiza în prețuri comparabile, față de anul precedent, a câștigurilor salariale obținute de femei, menționăm că acestea s-au înscris pe o traiectorie ascendentă, în ultimii ani, dinamicile de la nivelul județului și al Regiunii fiind mai mari decât cele de la nivelul fiecărei țări. Așadar, este evidentă și creșterea reală a câștigurilor din ultimul an al analizei față de primul an luat în studiu.

cator recorded at national level in Romania were clearly above those recorded at national level in the Republic of Moldova. Throughout the entire analysed period, the average monthly gross earnings at territorial level were lower than those at national level.

The evolution of average monthly gross earnings, in current prices, follows an upward trend in both Bacau County and the Central Region, their dynamics as compared to previous year being very close or even identical to those recorded at the national level of each country. We encounter the same situation in the case of the analysis in comparable prices, where the average monthly gross earnings follow an upward trend, the positive dynamics recorded in Bacau County and the Central Region being close to those recorded at national level in Romania and the Central Region, respectively, compared to previous year.

Compared to 2011, in 2016, average monthly gross earnings increased in comparable prices, the values recorded at Bacau County level and the Central Region level being lower than those recorded at the national level of each country.

Analysed by gender, the relative differences in average monthly gross earnings obtained by male employees in the county/region, compared to those obtained by employees of the same gender at national level, were negative.

Whereas in Bacau County and Romania, both positive and negative real dynamics of average monthly gross earnings are registered compared to previous year, in the Central Region and the Republic of Moldova, the entire analysed period is marked only by real increases from one year to the next.

The average monthly gross earnings of women in Bacau County and the Central Region in 2016 represented 84.8% of the average monthly gross earnings obtained by female employees at national level.

As regards the analysis of women's earnings in comparable prices, compared to previous year, we mention that they followed an ascending trajectory, the dynamics at county and Region level in the last years being higher than those at the national level of each country. Therefore the real increase in earnings in the

Cu privire la disparitățile de gen, menționăm că salariații de sex masculin au avut câștiguri salariale medii brute lunare superioare celor obținute de persoanele de sex feminin, situație înregistrată pe întreaga perioadă analizată, atât în județul Bacău și România, cât și în Regiunea de Centru și Republica Moldova.

last year of analysis compared to the first year of analysis is also evident.

Concerning gender disparities, we mention that male employees obtained higher average monthly gross earnings than female employees, situation recorded throughout the entire analysed period in Bacau County and at national level in Romania, as well as in the Central Region and at national level in the Republic of Moldova.

Bibliografie/Bibliography:

1. ANDREI, Tudorel, *Statistică și econometrie*, Ed. Economică, București, 2003.
2. HABER, A., RUNYON, R., *General Statistics*, Second Edition, Addison-Wesley, London 1973.
3. JABA, Elisabeta, *Statistica*, Ed. Economică, București, 2003.
4. KORKA, M., BARON, T., BĂDIȚĂ, M., *Manual de Statistică*, Ed. Sylvi, București 1993.
5. SINCICH, T., *Business Statistics by Example*, Prentice-Hall, New Jersey 1996.
6. www.insse.ro
7. www.statistica.md
8. www.bnr.ro
9. www.bnm.md