

PRIMELE LOCUINȚE CLASICISTE ALE CHIȘINĂULUI DIN PRIMA TREIME A SECOLULUI AL XIX-LEA: ASPECTUL ETNOLOGIC

Rezumat

Primele locuințe clasiciste ale Chișinăului din prima treime a secolului XIX: aspectul etnologic

În articol sunt descrise primele case de locuit din Chișinău apărute în prima treime a secolului al XIX-lea, astăzi dispărute, în care au găsit reflectare tradițiile arhitecturii clasiciste ruse în varianta provincială. Este elucidat procesul de interpătrundere a arhitecturii populare moldovenești cu arhitectura profesională a clasicismului rus, rezultând cea mai strălucită realizare a sa – casele cu utilizarea ordinului clasic, așa numitele „case cu coloane”.

Cuvinte cheie: clasicismul rus, case de locuit, proiecte-model, portic, galeria cu coloane.

Резюме

Первые классические жилые корпуса Кишинева в первой трети XIX века: этнологический аспект

В статье рассматриваются ныне не сохранившиеся первые жилые дома Кишинева первой трети XIX в., в которых нашли отражение традиции русского провинциального классицизма. Раскрывается также процесс взаимопроникновения молдавского народного зодчества и профессиональной архитектуры русского классицизма, наиболее ярко представленный в домах ордерного типа, так называемых «домах с колоннами».

Ключевые слова: русский классицизм, жилые дома, образцовые проекты, портик, колонная галерея.

Summary

A new classic residential housing in Chisinau in the first third of the XIX century: ethnological aspect

The article describes the first (unpreserved nowadays) dwelling houses appeared in Chisinau in the first third of the XIX century, which represented the traditions of Russian provincial classicism. The process of interlocking Moldovan popular architecture with professional Russian classicism is also thoroughly researched on the example of the houses of classical order, the so-called „houses with columns”.

Key words: Russian classicism, dwelling houses, model designs, porticos, gallery with columns.

Până la începutul secolului al XIX-lea cele mai răspândite clădiri pe teritoriul Moldovei erau casele de locuit de tip popular, majoritatea așezărilor fiind sătești. Clădirile din orașele moldovenești din acele timpuri cu puțin se deosebeau de cele rurale. La începutul secolului al XIX-lea, pe teritoriul dintre Prut și Nistru, oficial

atestate drept orașe erau localitățile Ismail, Akkerman, Hotin, Bender, Reni și Chilia, la care s-au adăugat, trecând în visteria statului și primind statut de oraș, localitățile private Chișinău și Bălți (în 1818), Soroca, Orhei și Cahul (în 1835). Din aceste unsprezece localități doar două, Benderul și Chișinăul, puteau fi numite orașe, și aceasta destul de convențional [5, p. 4].

Cotitura esențială în schimbarea aspectului arhitectural al așezărilor a avut loc după alipirea regiunii Basarabia la Rusia, după ce forma feudală funciară a trecut în cea de stat. Pas cu pas localitățile urbane pierd aspectul lor de sat, și nu numai datorită îndepărtării de tradițiile casei populare în planimetrie și în aspectul exterior, dar, ce este mai important, grație soluționării în spirit nou a spațiului urban și a modificării tipologiei locuințelor.

Anume în această perioadă sunt puse bazele valorificării planificate în spirit regulator a teritoriilor cu formarea mediului urban în regiune, orașele începând să obțină trăsături europene contemporane.

Cel mai elocvent exemplu, care a acumulat în sine tendințele culturii urbanistice noi, evolute de acum înainte sub influențe clasiciste, și mai întâi de toate, a școlii ruse de arhitectură, poate servi Chișinăul, ales în 1818 drept centru administrativ al regiunii Basarabia.

Rolul deosebit al Chișinăului ca punct strategic important în partea de sud al Imperiului Rus l-a propulsat printre orașele, structura planimetrică a cărora cerea o intervenție urgentă și, ce era principal, de o altă calitate. Aceste lucrări de amenajare a orașelor basarabene se înscriu în continuarea activităților de optimizare a orașelor din Rusia, unde sistematizarea orașelor în ultima treime a secolului al XVIII-lea – începutul secolului al XIX-lea, devenise deosebit de actuală în legătură cu creșterea numărului lor în partea centrală a Rusiei, și mai ales în teritoriile de sud, inclusiv în Basarabia, cucerite de la Turcia în urma luptelor glorioase din anii 1806–1812.

După anul 1812 pământurile aflate între Nistru și Prut au devenit cap de pod al influenței Rusiei în Balcani, de aceea crearea în Basarabia a unui centru administrativ, cu aspect corespunzător poziției sale dominante în regiunea dată și, concomitent, ce ar fi subliniat apartenența sa la statalitatea imperială rusă, a devenit o sarcină de primă importanță. Evident, primul care a fost supus schimbărilor planimetrice și arhitecturale a fost orașul Chișinău.

Adăpostit în vâlceaua de pe malul râșorului Bâc, limitat lateral din partea de est de cursul îndiguit al acestuia, învecinat la nord-vest cu satul Buiucani și la

sud-est de satul Muncești, proprietar al cărora până în 1818 a fost mănăstirea Galata, orașul Chișinău nu corespundea exigențelor ridicate față de un nou centru administrativ. Aspectul arhitectural al Chișinăului era format din gospodării, înconjurate cu garduri împletite din ramuri, amplasate liber pe străzile înguste, strâmbe și, deseori, înfundate ale localității, în care casele erau inundate în vegetație.

Orașul trebuia edificat din nou în baza principiilor urbanistice noi, bazat pe scheme clasiciste regulatorii, elaborate în ultimul secol. Una din aceste scheme a fost utilizată pentru planul Chișinăului, cu extindere lui pe teritoriul viran de la vest de oraș, obținut de către administrație prin schimb de localități cu mănăstirea Galata. În proiectul planului de sistematizare urbanistică a fost evidențiată strada principală, în raport cu care au fost create câteva piețe subordonate ei, țesutul urban fiind reprezentat de un număr de cvartale rectangulare (cartiere), cu dimensiunile clar calculate în raport cu schema generală, formându-se o rețea de străzi reciproc perpendiculare.

Semnificația schemei utilizate este enormă, implementarea ei în termeni relativ reduși deja la mijlocul secolului al XIX-lea a permis intrarea Chișinăului în rândul celor mai mari orașe ale Imperiului Rus.

Planul general al Chișinăului, la baza căruia era pusă structura urbanistică descrisă, a fost confirmat oficial de împăratul Rusiei în anul 1834, dar conceptul în spirit clasicist al planificării datează dintr-o perioadă anterioară. Primul proiect de sistematizare al Chișinăului a fost prezentat spre confirmare în anul 1817, păstrat în fondurile Arhivei istorico-militare a Rusiei, depistat de noi la începutul anilor '80 ai secolului trecut. Chișinăul este reprezentat ca fiind alcătuit din două părți: una era partea veche cu trama stradală medievală, numit ulterior „Orașul de Jos”, și alta – partea nouă, alcătuită din cartiere rectangulare, numită ulterior „Orașul de Sus”. În proiect domina strada principală a orașului, numită a Moscovei (actualul bulevard Ștefan cel Mare), și erau indicate cartierele cu destinație social-publică. În centrul orașului, pe cartierele învecinate intersecției străzii principale cu axa trasată prin catedrala veche a orașului Sf. Arhangheli, aflată în „Orașul de Jos”, unde s-a format centrul nou al orașului, au fost amplasate Mitropolia, Dicasteria cu seminarul teologic, Catedrala orașului și Grădina publică.

Traducerea în viață a proiectului de sistematizare clasicistă pe teritoriul „Orașului de Sus” în primele decenii ale secolului al XIX-lea a obținut o importanță urbanistică și o practică de ordonare arhitecturală pentru întreg Chișinăul și orașele Basarabiei. Structura spațial-volumetrică a Chișinăului, aflat la etapa inițială de devenire urbană, reprezenta clădiri de locuit într-un nivel, mai rar cu două niveluri, prăvălii, depozite, căzărmi și edificii de carantină, majoritatea cărora reprezentau tipuri noi pentru Basarabia, construite conform așa numitelor „proiecte-model”, ce prezentau tipuri și variante

de fațade, distribuite în albume pentru toate guberniile și regiunile Rusiei [7, partea 1-4]. Folosirea acestor proiecte, consecințe directe ale modificărilor urbanistice, au jucat un rol decisiv în formarea aspectului Chișinăului în spiritul clasicismului rus.

Edificarea conform „proiectelor-model” a fost o necesitate stringentă pentru întreaga Rusie, apărută în legătură cu creșterea rapidă a orașelor în prima treime a secolului al XIX-lea. Volumul de lucrări constructive a crescut enorm, iar specialiști în arhitectură erau în număr insuficient, problema edificării ordonate a fondului construit al orașelor într-un anumit spirit stilistic putea fi soluționată numai prin implementarea proiectelor cu reglementarea fațadelor.

Astfel, deja în anii 1813–1816 pe străzile Chișinăului apar clădiri într-un nivel, cu porticuri clasice la intrare, ridicate pe socluri, primele instituții ale statului cu arhitectură „oficială”: penitenciarul (острог) și spitalul militar (госпиталь) despre care s-a scris ca despre puținele clădiri care „merită atenție” [8, p. 252–253]. Și nu este vina primului arhitect regional și inginer cadastral al Basarabiei M. Ozmidov că aceste clădiri nu puteau, spre regretul contemporanilor, să înfrumusețeze aspectul peștriș, numit și „asiatic”, al Chișinăului de atunci. Destinația strict utilitară a acestor clădiri nu cerea un „înveliș” reprezentativ, dar folosirea albumelor cu variante și tipuri de elemente clasice, a permis, în condițiile limitate în mijloace financiare pentru construcții ale regiunii, să li se atribuie aspect de așezământ de stat.

Folosirea modelelor pentru fațade s-a răspândit și în arhitectura locuințelor marilor funcționari, negustori, și boieri moldoveni, care ocupau posturi responsabile în cărmuirea orașului și regiunii. Astfel, începând din primele decenii ale secolului al XIX-lea, apar primele case în stil clasic „oficial” în două variante: unul cu folosirea decorului arhitectonic al ordinului, și altul – fără ordin. Cea mai interesantă variantă de locuințe, trebuie de recunoscut, a fost a caselor cu folosirea ordinului, și mai ales, a caselor într-un nivel cu galerii și porticuri la fațada principală.

Casele cu galerii și porticuri, au fost cele mai numeroase locuințe apărute în prima treime a secolului al XIX-lea, în care a găsit reflectare, în condițiile climatice ale Basarabiei, poate, cea mai originală interpretare a arhitecturii rusești clasice în combinație cu practica constructivă populară locală. Aceste case nu s-au păstrat până astăzi în Chișinău, dar datorită ilustrațiilor de până la revoluția din octombrie 1917, și a fotografiilor unor clădiri asemănătoare, păstrate încă prin anii '50 ai secolului trecut în Ismail, Bălți, Reni, și în alte orașe ale Basarabiei, depistate de noi în arhive, a devenit cunoscută arhitectura acelor case cu porticuri din coloane. Aceasta a permis formularea aserțiunii că edificarea clădirilor de stat cu arhitectura clasicistă fără ordin din Chișinău, ridicate în anii '20–'30 ai secolului al XIX-lea, era concomitentă cu cea a caselor de locuit, în care procedeele arhitecturii clasice erau combinate cu succes cu cele tra-

diționale ale locuinței populare.

Principala trăsătură distinctă a acestor clădiri era galeria deschisă, ce se explică, pe de o parte, prin rezistența tradițiilor constructive ale casei de locuit populare, specifice unei zone sudice, unde din cauza climei călduroase fațada, ca regulă, este umbrită de galeria cu stâlpi de lemn, iar pe de alta, prin influența arhitecturii clasicismului rus. Porticul, obișnuit pentru edificiile ce reprezentau așezăminte de stat, în casele de locuit s-a transformat în galerie, iar stâlpii tradiționali moldovenești din lemn – în coloane masive din piatră. Clădirile cu asemenea „porticuri-galerii”, soluționate laconic, erau pe deplin îndreptățite în condițiile climaterice ale Basarabiei.

Prin multiplicarea motivului esențial al casei populare moldovenești – galeria, casele obțineau un caracter urban și trăsături stilistice proprii arhitecturii clasicismului rus. Structura planimetrică a acestor case, se poate presupune, era soluționată tradițional, după schema caselor populare într-un nivel cu galerii la fațada principală, cu care era comună compoziția spațial-volumetrică. Aceste case, de regulă, erau tripartite: planul dreptunghiular alungit era divizat în trei părți de coridorul-tindă, amplasat central. Părțile laterale ale casei erau egale ca mărime, într-una din ele era soluționată casa mare – sala de primire a oaspeților și păstrarea celor mai prețioase lucruri, în partea opusă – camera, camera de locuit, unde a familia petrecea aproape tot timpul. Numărul odăilor în casele orășenilor bogați putea fi mai mare, dar constantă rămânea repetarea schemei planimetrice tripartită a casei. Mult mai rar apar case cu schema planimetrică alcătuită din patru și cinci părți, unde odăile sunt grupate în blocuri specifice, strict limitate între ele după destinație funcțională. Că structura planimetrică a caselor de locuit cu galerii era ordonată astfel, ne conving exemplele de la nordul și centrul Moldovei actuale, care, în esență, prezintă o verigă intermediară între casa populară rurală și casa urbană. Devotamentul față de casa de locuit tripartită s-a păstrat în arhitectura urbană a Basarabiei de-a lungul secolului al XIX-lea, dar, de regulă, în casele orășenilor din păturile sociale inferioare și medii.

Sistemul clasic al ordinului acorda o aură respectabilă clădirilor, fiind tot mai des utilizată în tratarea fațadelor. Arhitectura celor mai mari conace urbane boierești, precum și a clădirilor publice noi construite în „Orașul de Sus”, era elaborată, în exclusivitate, cu utilizarea ordinului. La început, în primele decenii ale secolului al XIX-lea asemenea clădiri de locuit aveau un caracter tranzitiv, facilitând trecerea de la casa populară autohtonă la casa urbană. Aceasta se explică nu numai prin schema tripartită de distribuție a încăperilor, dar și în suprapunerea pe fațada principală a elementelor compoziției spațiale proprii clasicismului rus, de exemplu, a porticului, care înlocuiește pe cel caracteristic arhitecturii populare – foișorul cu accesul pe trepte exterioare. Anume astfel arătau multe case de locuit, alcătui-

te din parter și etaj, cum ar fi cele ale boierilor din timpul aflării la Chișinău a poetului A. Pușkin, care nu au ajuns până zilele noastre, printre care trebuie menționat conacul lui Catacazi. Tipic după organizarea sa spațial-volumetrică ca o casă de tip popular, conacul urban al lui Catacazi avea un portic cu patru coloane, încununat de un fronton triunghiular, realizat în spirit empiric, ce-i atribuia clădirii reprezentativitate și monumentalitate, dar care lipsea la casele fără ordin, și uneori, la cele într-un nivel cu galerii. Porticul era tratat destul de original: trei coloane se aflau pe soclu, utilizat pentru intrarea în pivnița de sub casă, iar o coloană era ridicată pe un pedestal construit separat, soluție impusă pentru a permite intrarea la scara ce urca la galeria-foișor, tratată ca un portic. Casa boierească de acest tip era răspândită mult mai larg, decât cele într-un nivel cu galerii, fiind caracteristice, îndeosebi, pentru Basarabia.

Prezența unor asemenea case de boieri erau atestate la începutul secolului al XIX-lea, atât în Moldova, cât și Valahia, fiind caracteristice pentru casele boierești. Camerele de locuit în aceste case, de regulă, se aflau la etaj, accesul la care era soluționat de pe foișorul, tratat sub forma unui portic clasic [6, p. 297-299].

Treptat, permanentul foișor cu scară a cedat locul porticului „pur clasic”, soluționat ori cu ordinul etajat, ori cu arcadă la parter. Dintre cele mai importante locuințe particulare din Chișinăul din prima treime a secolului al XIX-lea poate fi considerată, așa numita „a doua casă” a lui E. C. Varfolomeu. Edificarea casei în anii 1820-1829 pe teritoriul „Orașului de Sus”, pe strada Moscovei, în față cu Grădina publică, l-a ruinat definitiv pe proprietar. Nefinisată clădirea trece în visteria statului, devenind sediul cancelariei guvernatorului civil. Casa nu s-a păstrat și astăzi doar după fotografii poate fi apreciată arhitectura ei splendidă.

Accesul de onoare cu intrarea principală în clădire avea loc din curte prin fațada posterioară, de pe o scară largă, care ocolea în semicerc¹ stilobatul pe care se aflau opt coloane ionice înalte cât pereții case, încununate de un expresiv prin curbura sa antablament. Împreună, soclul cu coloanele și antablamentul, creau impresia unei semi-rotunde deschise, care contrasta spațial cu simplitatea volumetrică a clădirii, ridicată pe un plan rectangular alungit. Ordinul era tratat independent de structura interioară a clădirii, cu libertate creativă, având un aspect măreț, și, oarecum, glacial în comparație cu tipul caselor cu galerii. În arhitectura acelor case, coloanele erau aproape sculptate, lăsând impresia unei modelări manuale, manoperă condiționată nu atât de imperfecțiunea metodelor de construcție de atunci, pe cât de imposibilitatea de a exprima altfel corespunderea tectonicii lor înălțimii tradiționale reduse a caselor de locuit. Porticul, sau mai bine spus, „semi-rotonda” fațadei posterioare a casei lui Varfolomeu, a determinat în întregime efectul artistic al compoziției clădirii. Această soluție arhitectonică indică deja nu influența indirectă a procedeelor clasice în arhitectura Basarabiei, care a avut loc prin

intermediul arhitecturii populare, ci fiind o influență directă a formelor arhitecturii clasice cu ordin.

Casa a fost construită, evident, conform unui proiect realizat la comandă, drept protagonist arhitectului servindu-i, cel mai sigur, casele aristocratice rusești din perioada clasicismului, construite în suburbiile Moscovei. Astfel, necotând la conjunctura nefastă, cum ar fi costul enorm al edificării, ce nu și-ar fi putut permite oricare boier basarabean sau mare funcționar de stat, această casă poate fi remarcată ca un indiciu al apariției în anii '20 ai secolului al XIX-lea în Basarabia a unui tip nou de casă urbană, cu trăsături specifice conacelor monumentale din metropola rusă, cu caracteristica lor eleganța severă și finețea arhitecturii clasice.

Este important de menționat că începând cu edificarea casei a doua a lui Varfolomeu, construcțiile din Chișinău, și nu numai casele de locuit a boierimii, vor fi ridicate după proiectele elaborate de către arhitecți profesioniști.

Autorul proiectului casei lui Varfolomeu rămâne necunoscut, în documentele de arhivă depistate de noi, este indicat doar numele arhitectului care a întocmit devizul de cheltuieli al edificării și care a condus apoi reconstrucția [1. d. 1137]. Acesta a fost Osip Ivanovici Gasquet (născut a. 1800 – decedat după a. 1845), care din a. 1826 a fost arhitectul municipal al Chișinăului [2. d. 934], din a. 1836 – arhitectul regional al Basarabiei [3. d. 79].

Gasquet O. I. este autorul casei negustorului Gladilin, de pe str. Alexandru cel Bun [4. d. 1474], care merită o descriere mai detaliată, cu ea făcându-și apariția a treia variantă a casei cu ordin din Chișinău. Această casă cu parter și etaj, construită în anii '30 ai secolului al XIX-lea, intră în tipul de case cu galerii, dar deosebindu-se de predecesorii săi direcți, cum sunt casele într-un parter cu coloane joase la fațada principală, printr-un șir de particularități, atât în aspect artistic, cât și prin soluția funcțională. Dacă casele într-un nivel cu „coloane” continuau tradițiile locuinței populare autohtone, atât ca planimetrie și compoziție, cât și după alegerea și prelucrarea materialului de construcție (lucrul manual era prezentat nu numai în formarea pereților din pământ și lemn, dar și în modelarea coloanelor), arhitectura clădirilor de tipul casei lui Gladilin conținea trăsături clasiciste venite din Rusia, exprimate mult mai clar, și care dominau asupra celor regionale.

În primul rând, aceste case erau construite din material mai durabil, ce le atribuia un caracter capital. Unele metode artizanale ale lucrărilor de construcție la ele, sigur, continuau să se mai păstreze, dar acum în locul șindrilei și cărămidilor din pământ a venit piatra și tabla de fier. Pereții erau zidiți din piatra spartă și tencuiți, iar coloanele de la parter, asamblate din pietre cioplite din piatra de calcar, ajustate precis formei lor tectonice, iar coloanele de la etaj, mai lejere, aveau miezul din fragmente de cărămidă, căptușite în exterior cu scânduri cu tencuire ulterioară.

Organizarea funcțională a acestor case urbane păstra planimetria tradițională a încăperilor, dar cu zonarea spațiului interior, soluționat în apartamentele proprietarilor, apartamentele rezervate închirierii, și în încăperi folosite ca unități comerciale.

Pentru prima dată apare un tip nou de casă de locuit, care cumula deja diferite utilități, particularitate ce nu putea, firește, să nu găsească reflectare și în structura spațială a clădirii. Astfel, una din părțile componente obligatorii ale casei basarabene, cum era colonada ce umbrea fațada clădirii, în casele de acest tip este amenajată nu numai la fațada principală, ci și la fațada posterioară, orientată spre curtea proprietății imobiliare. Intrarea în camerele etajului, orientate spre fața casei, unde, evident, se aflau odăile apartamentului stăpânilor, se realiza prin scările aflate în părțile laterale ale planului. Accesul în odăile concepute pentru închiriere, aflate la etaj în partea posterioară a casei, avea loc de pe galeria de acolo, la care urcau scări exterioare din lemn. Încăperile de la parter în aceste clădiri, de obicei, erau rezervate pentru diverse utilități urbane (prăvălii, ateliere, depozite etc.). Ulterior, dacă casa trecea în visteria statului, în ele erau instalate birourile serviciilor statului. Din cele expuse, se profilează concluzia că la mijlocul anilor '30 ai secolului al XIX-lea în Chișinău, concomitent cu edificarea caselor de locuit ale boierimii locale, se formează încă un nou tip de clădire de locuit, ce, în esență, prezenta o treaptă de trecere către viitoarea casă de raport. Tratarea fațadelor principale și apariția galeriilor la ambele niveluri ale fațadei posterioare, permite de a presupune că acestea erau dintre primele modele de casă de raport negustorească, cu încăperi special destinate închirierii: apartamente și spații special rezervate pentru diverse utilități urbane: comerciale, artizanale, depozitare, diverse servicii.

Clădirile examinate de noi mai sus atribuiam Chișinăului un colorit aparte, ce în mare parte i-a determinat specificul său arhitectural din prima treime a secolului al XIX-lea. Anume în ele a găsit reflectare acel proces firesc de interpătrundere a elementelor arhitecturii populare moldovenești și a motivelor ordinului clasicismului rus, din care s-a născut originala casă cu „coloane”.

Notă

¹ Această intrare se afla la fațada posterioară a casei. Fațada orientată spre strada Moscovei era tratată arhitectural mai simplu, cu un portic cu colțurile teșite, soluție în care s-a reflectat libertatea de operare cu formele și restricțiile arhitecturii clasice.

Referințe bibliografice

1. ANRM. F. 2, inv. 1, d. 1137.
2. ANRM. F. 75, inv. 1, d. 934.
3. ANRM. F. 2, inv. 2, d. 79.
4. ANRM. F. 75, inv. 1, d. 711, d. 1474.
5. Жуков В. И. Города Бессарабии 1812–1861 годов. Очерки социально-экономического развития. Кишинев, 1964. 252 p.

6. Ионеску Г. Архитектура Валахии, Молдавии XVIII – первой половины XIX в. In: Всеобщая история архитектуры. Т. 7. М., 1969, p. 293-299.

7. Собрание фасадов е.и.в. высочайше апробованных для частных строений в городах Российской Империи. Ч. 1-4. СПб., 1809-1812, 200 л. ил.

8. Статистика. Описание Бессарабской области, составленное Павлом Свиным в 1816 году. In: Записки Одесского общества истории и древностей. Одесса, 1867. 320 p.

References

1. ANRM. F. 2, inv. 1, d. 1137.

2. ANRM. F. 75, inv. 1, d. 934.

3. ANRM. F. 2, inv. 2, d. 79.

4. ANRM. F. 75, inv. 1, d. 711, d. 1474.

5. Zhukov V. I. Goroda Bessarabii 1812-1861 godov. Ocherki sotsial'no-ekonomicheskogo razvitiya. Kishinev, 1964. 252 p.

6. Ionescu G. Arkhitektura Valakhii, Moldavii XVIII – первой половины XIX в. In: Vseobshchaya istoriya arkhitektury. T. 7. M., 1969, p. 293-299.

7. Sbranie fasadov e.i.v. vysochayshe aprobovannykh dlya chastnykh stroeniy v gorodakh Rossiyskoy Imperii. Ch. 1-4. SPb., 1809-1812, 200 l. il.

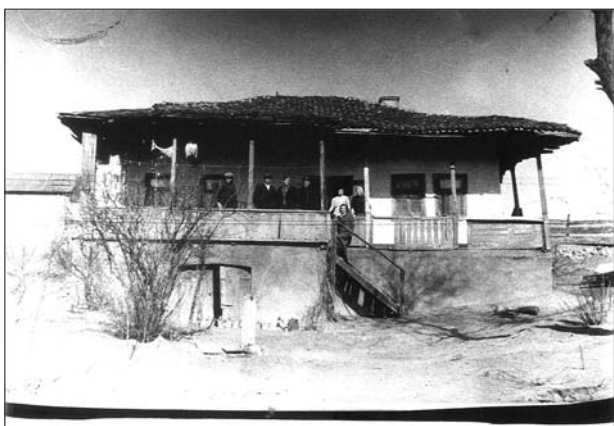
8. Statistika. Opisanie Bessarabskoy oblasti, sostavlennoe Pavlom Svin'inym v 1816 godu. In: Zapiski Odessko go obshchestva istorii i drevnostey. Odessa, 1867. 320 p.

Natalia Iurcenco (Chişinău, Republica Moldova). Cercetător științific, Centrul de Etnologie, Institutul Patrimoniului Cultural al Academiei de Științe a Moldovei.

Наталья Юрченко (Кишинев, Республика Молдова). Научный сотрудник, Центр этнологии, Институт культурного наследия, Академия наук Молдовы.

Natalia Yurchenko (Chisinau, Republic of Moldova). Researcher, Centre of Ethnology, Institute of Cultural Heritage of the Academy of Sciences of Moldova.

E-mail: natjur13@mail.ru



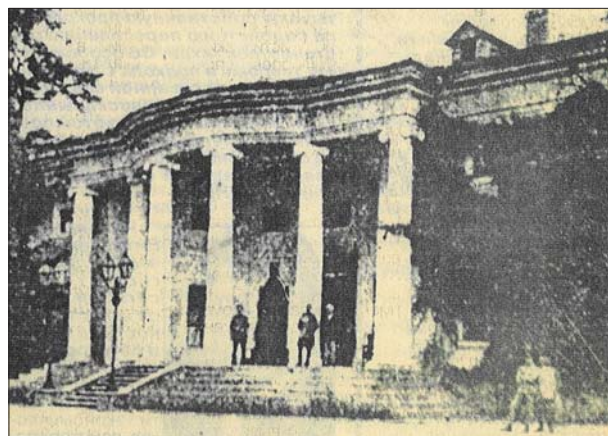
Casa lui Stoianov, un exemplu de casă populară de la începutul secolului al XIX-lea, aflată în „Orașul de Jos”, partea veche a Chişinăului



Casă cu galerie, datând din prima treime a secolului al XIX-lea, aflată cândva pe fosta stradă Asiatică, o porțiune dispărută a str. Română. Foto din anii '50 ai secolului al XX-lea



Casă cu galerie, datând din prima jumătate a secolului al XIX-lea, aflată cândva pe strada Cahulului. Foto din anii '50 ai secolului al XX-lea



Fațada principală a „casei a doua” a lui E. C. Varfolomeu, edificată în anii 1820-1829, amplasată cândva pe str. Moscovei