

Copyright © 2016 by Sochi State University



Published in the Russian Federation  
 Bylye Gody  
 Has been issued since 2006.  
 ISSN: 2073-9745  
 E-ISSN: 2310-0028  
 Vol. 40, Is. 2, pp. 345-355, 2016

Journal homepage: <http://bg.sutr.ru/>



UDC 94

## Natural Environment of Valdai on the Materials of General Land Survey

Liliya G. Stepanova <sup>a, \*</sup>

<sup>a</sup> Academy of marketing and Social-Information Technologies, Russian Federation

### Abstract

This article analyzes the data on the composition of forests, species of animals and birds in the Valdai district of Novgorod province, available in the notes to the General Economic surveying conducted by Catherine II. The study database containing information about the natural environment of the Valdai district in the second half of the XVIII century was created, the state of forests, composition of species and the number of mammals and birds was assessed as well. The author concludes that the surveyors inscribed the notes about specific trees, animals and birds on the basis of their relevance to population and greater prevalence of a particular area in the economic records. Over the past centuries on the territory of the Valdai there was a steady tendency of spreading spruce-deciduous and pine forests with a large number of birches, replacing the primary spruce forests as a result of the economic development of the territory. As referred to Economic notes specific composition of trees, mammals and birds has in general survived to our time. At the same time, a sharp reduction in the number of hunting birds on the territory of the Valdai as well as the spreading of animals previously unknown in this territory, including specially imported for breeding or expanding an area of their habitat is observed.

**Keywords:** natural environment, Valdai, anthropogenic factor, the General land surveying, cadastres, forests, mammals, birds.

### 1. Введение

Многие современные представления о природной среде предыдущих столетий нередко базируются на соответствующих нашему дню сведениях об имеющихся в регионе видах животных, птиц и растений. В историографии достаточно долго господствовало четкое убеждение, что в течение веков сокращалось количество видов животных и растений на территориях старого освоения, а также ареалы их распространения. Однако современные исследования, наоборот, свидетельствуют о расширении за последние столетия на этих территориях видового состава млекопитающих.

Наиболее ранние материалы, позволяющие оценить антропогенное воздействие человека на окружающую среду, опираясь на массовые источники, представлены материалами русских кадастров, в том числе Генерального межевания, проведенного Екатериной II во второй половине XVIII в. Сравнительный анализ сведений об окружающей среде, содержащихся в материалах Генерального межевания, с составлением баз данных о растительном и животном мире позволяют проследить преемственность в использовании определенных природных ресурсов на конкретной территории в течении нескольких веков, предоставляют возможность восстановить картину земельного освоения конкретного региона и оценить в ретроспективе воздействие человека на окружающую среду как на макро-, так и микроуровнях. Это позволяет увидеть не только изменения в природной среде, происходящие в течение веков под воздействием человека, но и вскрыть причины современных экологических проблем, что является актуальным с точки зрения расширения наших знаний о поэтапном преобразовании природной среды человеком на протяжении целого ряда столетий.

\* Corresponding author

E-mail addresses: [liliya\\_stepanova@list.ru](mailto:liliya_stepanova@list.ru) (L.G. Stepanova)

В фокусе нашего исследования оказался Валдай – один из уникальных уголков России. Первое упоминание о поселении Валдай в Новгородской земле зафиксировано в первых русских земельных кадастрах – новгородских писцовых книгах конца XV в. (НПК I: 324). Валдайское селище в то время состояло всего из двух дворов и территориально относилось к Короцкому погосту Деревской пятины. Ко времени Генерального межевания земель, проведенного в Новгородской губернии в 1778–1796 гг., окрестная территория Валдая была уже хорошо освоена. Согласно краткому табелю, составленному на основании Экономических примечаний, на момент межевания лесом в уезде занято 58 % территории, пашня занимала 25 % от всех угодий, сенокосы – 2 %. К разряду неудобной относилось 14,5 % земли, под поселениями располагалось 0,5 % от всех земельных угодий (РГАДА. Ф.1355. Оп.1. Д. 863).

Природную среду Валдая, путешественники и ученые описывали весьма противоречиво. Во время путешествия П. Палласа между Бронницами и Зайцевым находился еловый и березовый лес, а далее на его пути встречался почти весь сосновый (Паллас, 1773: 90). По сведениям академика С.Г. Гмелина, в XVIII в. на Валдайской возвышенности в большом количестве рос бук и дуб, а сосняк и ельник попадался редко (Гмелин, 1806: 11). В то же время в 1876 г. известный ботаник Х.Я. Гоби подчеркивал, что самая высокая часть Валдайской возвышенности между Едрово и Яжелбицами, как и во времена путешествия в 1767 г. И.А. Гюльденштедта, была почти безлесной (Гоби, 1876: 36).

В наше время топоним Валдай ассоциируется с уникальным озерно-лесным комплексом Валдайской возвышенности, на территории которого создан национальный парк «Валдайский». Лесные сообщества занимают 83,9 % территории парка (Николаев, 2015: 12). На сегодняшний день парк относится к числу наиболее крупных особо охраняемых природных территорий.

## 2. Материалы и методы

2.1. Исследование базируется на локальном подходе к пониманию роли природы в истории человечества. В ходе исследования впервые была создана база данных, содержащая сведения о природной среде Валдайского уезда Новгородской губернии во второй половине XVIII в., с описанием состава лесов и животного мира. В качестве источников для создания базы данных выступили Экономические примечания к Генеральному межеванию по Валдайскому уезду Новгородской губернии.

В Межевом отделе РГАДА Экономические примечания по Валдайскому уезду Новгородской губернии сохранились в двух вариантах. Первый вариант, содержащий экономические примечания на 1571 дачу и относящийся к Кратким экономическим примечаниям, предоставляет достаточно сжатые сведения о природной среде уезда (РГАДА, Ф. 1355. Оп. 1. Д. 861). Мы можем почерпнуть из него лишь краткую характеристику имеющегося леса, в частности, относится он к дровяному или строевому. Расширенные сведения о природной среде имеются в Экономических примечаниях по Валдайскому уезду, содержащих описания 1099 дач, которые можно отнести к Полным экономическим примечаниям (РГАДА, Ф. 1355. Оп. 1. Д. 862).

**2.2. При работе с материалами Полных экономических примечаний использовался метод сплошной выборки. Благодаря этому в базу данных включались сведения о природной среде, в данном случае о составе животного и растительного мира, по мере их встречаемости в Экономических примечаниях. Таким образом, в выборку отбирались дачи, как содержащие в описании перечень деревьев и кустарников, зверей и птиц, так и дачи, в описании которых землемеры виду схожести данных делали отсылку к составу леса, животного и растительного мира соседней дачи. Созданная база данных позволила составить перечень упоминаемых в Экономических примечаниях деревьев и кустарников, зверей и птиц, оценить их число, сравнить полученные данные с современными сведениями о составе животного и растительного мира на Валдае.**

## 3. Обсуждение

Практическая направленность экологической истории, изучающей взаимодействие человека и окружающей среды на протяжении определенных отрезков времени, позволяет на сегодняшний день отнести ее к одному из самых перспективных направлений исторической науки. Интерес к экологической истории за рубежом возник в 1960-х гг. вместе с ростом экологических проблем. С тех пор в зарубежной историографии накоплена обширная литература по экологической истории, причем особое внимание в ней уделено вопросам, так или иначе связанным с аграрным производством: природно-климатическим условиям, религиозным аспектам природопользования, рыболовству.

Большое количество исследований зарубежных ученых посвящено изучению вопросов лесопользования. Исследователи пытались выявить региональные особенности в использовании лесов, социальные и климатические последствия их истребления, установить связь между сокращением площадей и технологическими процессами. Однако единого мнения о роли лесных ресурсов в истории отдельных стран до сих пор не выработано. Так, североевропейские исследователи в промышленном взлете Англии не признают преувеличенную роль отсутствия древесных ресурсов (Whited, 2005). Дж. Радкау писал о преувеличении масштабов массовых вырубок лесов в Германии

(Radkau, 1996: 75). Большое внимание зарубежные ученые уделили изучению проблемы становления экологического сознания. Р. Грив связывал принятие ряда государственных программ, направленных на сохранение лесов, с осознанием обществом климатических изменений ввиду их исчезновения (Grove, 1997). Историки Северной Европы связывали политику восстановления лесов с демографическим фактором (Whited, 2005). В последние годы усилия зарубежных ученых обращены на исследование роли человека в «меняющемся природном окружении».

В России проблемы экологической истории долгое время оказывались вне поля зрения исследователей. Впоследствии более активно изучался советский период, в котором исследователи искали истоки современных экологических проблем. Лишь в коллективной работе С.В. Брагиной, И.В. Игнатович и Е.Д. Сарьян было уделено существенное внимание последствиям промышленной революции XVIII в., приведшим к хищническому уничтожению лесов (Брагина, 1999). Возникновение и трансформация экологических проблем в конкретном регионе были рассмотрены в коллективной монографии уральских ученых (Исторический опыт, 1997). В работе Н.А. Миненко были представлены отдельные результаты изучения эволюции хозяйственного природопользования, в том числе сельскохозяйственная практика крестьян, не нарушавшая природное равновесие (Миненко, 1991).

Материалы Генерального межевания для изучения экологической истории использовались лишь в отдельных случаях. В частности, на их основании изучались леса Центрального Черноземья входившие ранее в состав Белгородской засечной черты, а также фауна семи уездов Европейской России конца XVIII в. В результате исследования авторы пришли к заключению, что леса в Центральном Черноземье к концу XVIII в. значительно сократились, однако это сокращение протекало неравномерно (Хитров и др., 2013). На основании сопоставления данных материалов Генерального межевания с современными сведениями был выведен, что ареалы распространения многих крупных млекопитающих за это время не изменились, зато расширилось их видовое разнообразие (Румянцев и др., 2013).

Материалы Генерального межевания применялись и при пространственном моделировании экологических процессов в Тамбовской губернии (Канищев и др. 2011), благодаря которому авторы построили историко-картографическую модель отдельных территорий губернии и пришли к выводам, что к концу XVIII в. здесь оставалось еще много нераспаханных земель, а антропогенное воздействие на окружающую среду в разные годы было разным. В настоящее время материалы Генерального межевания успешно используются для сплошного компьютерного картографирования сельских поселений (Черненко и др., 2013). При помощи цифрового анализа этих документов получены новые данные о землепользовании в конце XVIII в. (Козлов и др., 2013). Однако в целом антропогенное воздействие на природную среду, оказанное человеком в связи с активным сельскохозяйственным освоением территории Российского государства, изучено еще недостаточно.

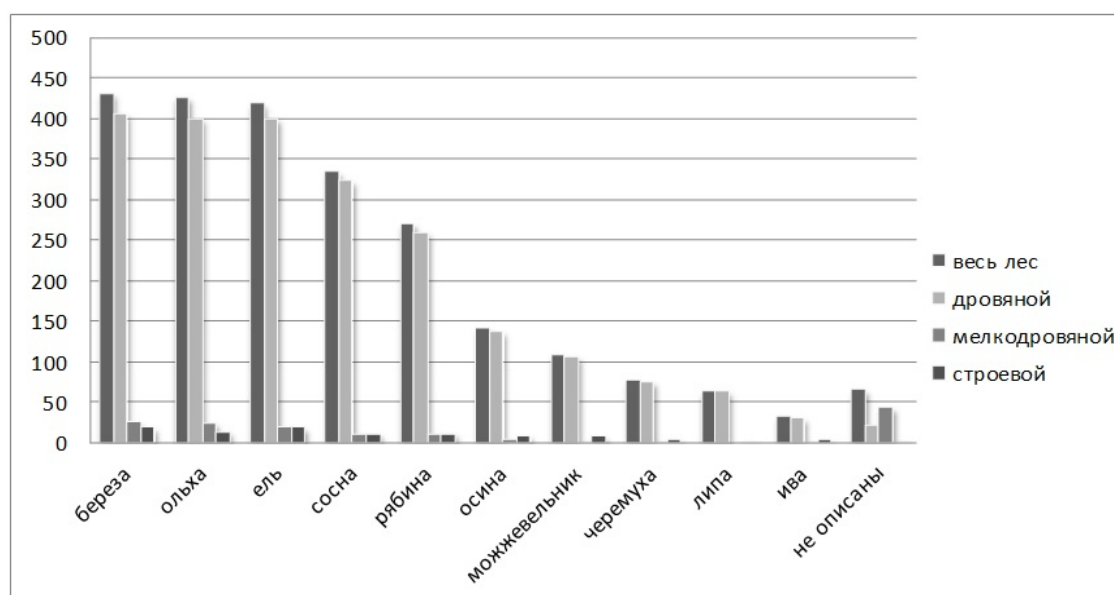
#### 4. Результаты

На основании представленной методики в выборку данных о природной среде Валдайского уезда попали 556 дач, что составило 35,4 % от всех размежеванных 1571 дач уезда. Наибольший интерес для нас представили сведения о лесах Валдая. На протяжении веков особенно ценился строевой лес, к которому относился хвойный лес, достигавший от 6 до 12 вершков в отрубе (Даль, 2006: 128). Дровяным считался лес более мелкий, состоявший из различных пород деревьев, который использовался в основном на дрова, но был ценен и тем, что давал смолу, деготь, годился для изготовления столярных и плетеных изделий, лубков, рогож.

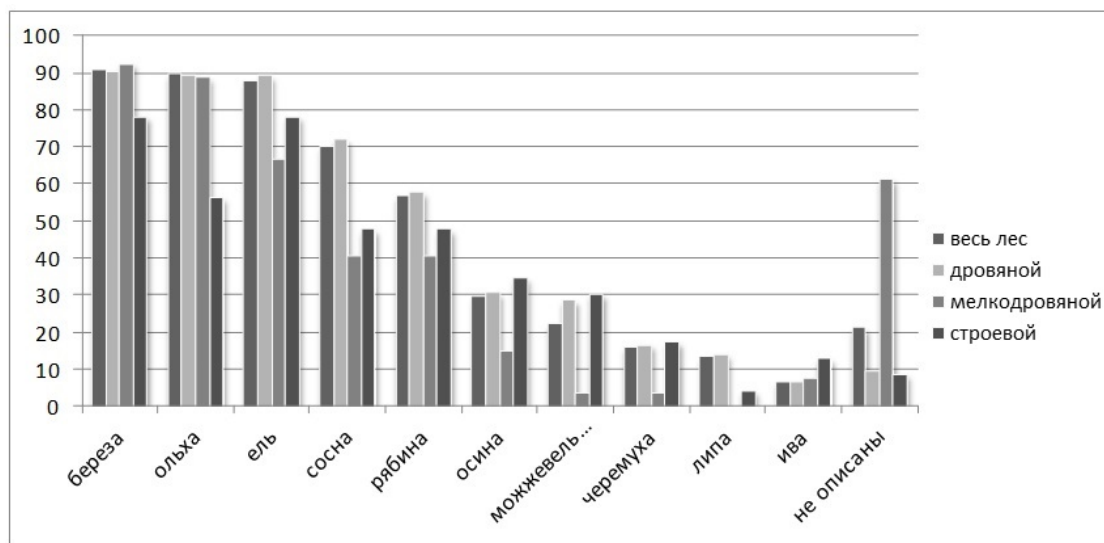
Как выяснилось, основную часть лесных массивов Валдайского уезда, находящихся на территории 463 дач (83,3 %), землемеры отнесли к дровяному лесу, на территории 70 дач (12,6 %) лес считался мелким дровяным, на 16 дачах (2,9 %) леса вообще не было. На территории 448 дач (80,6 %) землемеры дали подробную характеристику состава дровяного леса. Обычно лес характеризовался в комплексе по произрастающим в нем деревьям как «березовый, сосновый, еловый, можжевельниковый, черемуховый, рябиновый, ольховый», причем названия деревьев нередко менялись местами в зависимости от преобладания на данной территории того или иного их вида. Причем наиболее распространенными деревьями в дровяном лесу оказались береза (90,6 %), ольха (89,3 %), ель (89,3 %), сосна (72,1 %) и рябина (57, 8 %). В мелкодровяном лесу преобладают те же береза и ольха, в меньшем количестве представлены ель и сосна, и немного больше рябина. Однако на большей половине дач с мелколесьем не дана подробная характеристика состава леса, возможно, потому что поросль еще была небольшой.

**Таблица 1.** Видовой состав леса в Валдайском уезде Новгородской губернии во второй половине XVIII в.

№	Деревья	Весь лес		Дровяной		Мелкодровяной		Строевой	
		Количество дач	%	Количество дач	%	Количество дач	%	Количество дач	%
1	береза	431	90,7	406	90,6	25	92,6	18	78,3
2	ольха	426	89,7	400	89,3	24	88,9	13	56,5
3	ель	418	88	400	89,3	18	66,7	18	78,3
4	сосна	334	70,3	323	72,1	11	40,7	11	47,8
5	рябина	270	56,8	259	57,8	11	40,7	11	47,8
6	осина	141	29,7	137	30,6	4	14,8	8	34,8
7	можжевельник	107	22,5	106	28,7	1	3,7	7	30,4
8	черемуха	76	16	75	16,7	1	3,7	4	17,4
9	липа	63	13,3	63	14,1	0	0	1	4,3
10	ива	32	6,7	30	6,7	2	7,4	3	13
11	не описаны	65	21,2	22	9,6	43	61,4	2	8,7



**Рис. 1.** Общее количество упоминаний видов деревьев в Валдайском уезде Новгородской губернии во второй половине XVIII в.



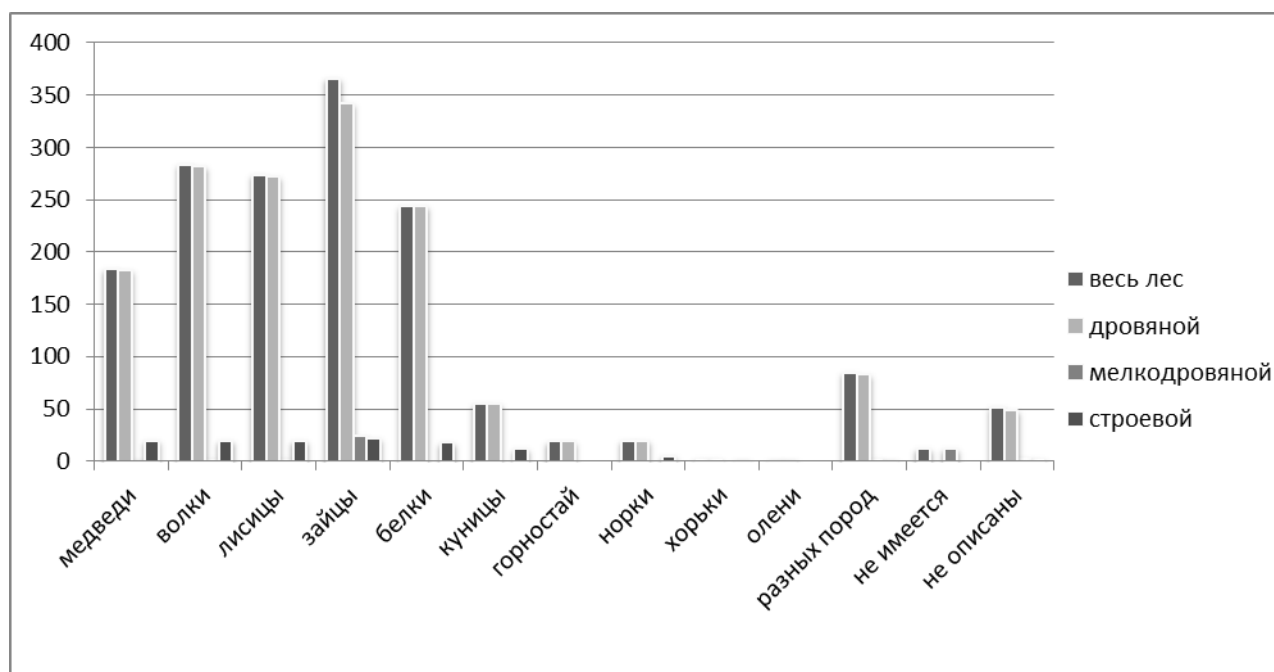
**Рис. 2.** Состав леса (%) в Валдайском уезде Новгородской губернии во второй половине XVIII в.

Количество строевого леса в Валдайском уезде было не значительно, но из-за высокого качества его можно считать настоящим богатством уезда. В строительных работах бревна от 6 до 8 сажень считались уже исключением и ценились очень высоко (Рошефор, 1900: 324). Высота строевого леса в Валдайском уезде варьировалась от 6–9 до 9–11 сажень, толщина – от 7 до 11 вершков в отрубе, иногда его толщина достигала в отрубе и 13–17 вершков (РГАДА, Ф. 1355. Оп. 1. Д. 862. Л.171).

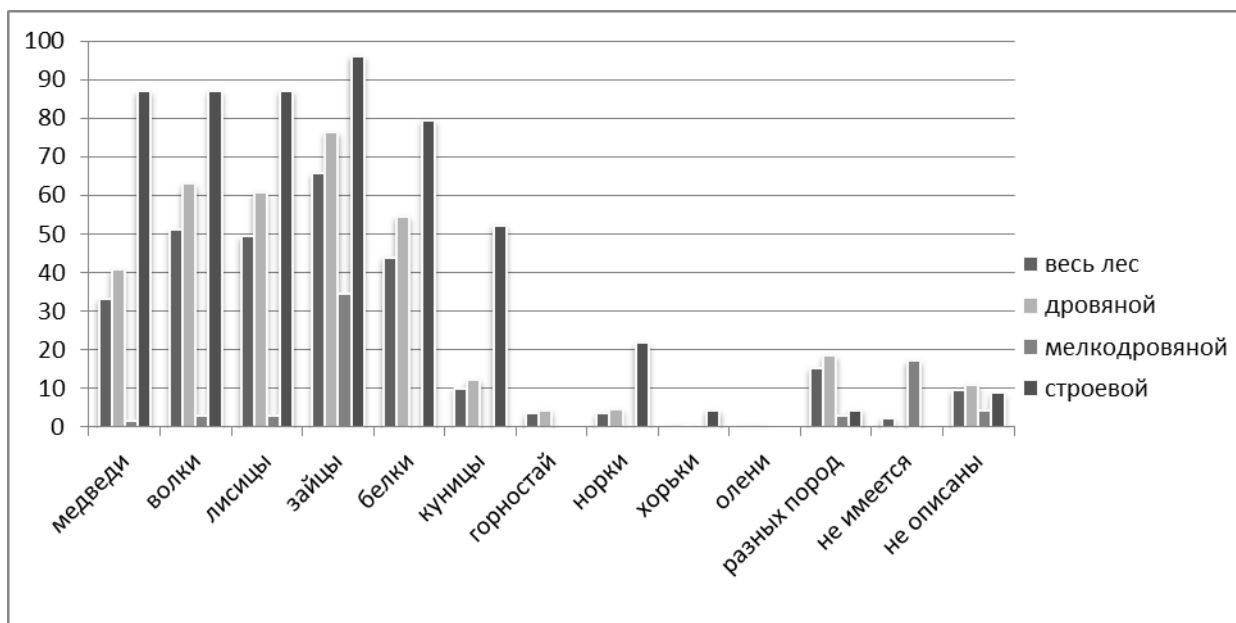
Сведения о фауне Валдайского уезда оказываются наиболее разнообразными в дровяном лесу. Землемеры фиксируют в нем не только горностаев, но и редко встречаемых в других местностях оленей. Наиболее часто в дровяном лесу упоминаются зайцы (72,9 %), волки (60 %), лисицы (57,9 %) и белки (51,9 %). Медведи называются почти на каждой третьей даче (38,9 %). Гораздо реже в лесах Валдайского уезда упоминаются куницы – 55 случаев (11,7 %), норки – 20 случаев (4,3 %), горностаи – 19 случаев (4 %) и хорьки (хори) – 2 случая (0,4 %). Однако на 83 дачах с дровяным лесом землемеры ограничиваются только краткой формулировкой, что водятся здесь «звери разных пород». На территории 49 владений звери вообще не описаны.

**Таблица 2.** Видовой состав зверей в Валдайском уезде Новгородской губернии во второй половине XVIII в.

№	Животные	Весь лес		Дровяной		Мелкодровяной		Строевой	
		Количество дач	%	Количество	%	Количество дач	%	Количество дач	%
1	медведи	184	33,1	183	38,9	1	1,4	20	87
2	волки	284	51,1	282	60	2	2,8	20	87
3	лисицы	274	49,3	272	57,9	2	2,8	20	87
4	зайцы	366	65,8	343	72,9	24	34,3	22	96
5	белки	244	43,9	244	51,9	0	0	18	78,3
6	куницы	55	9,9	55	11,7	0	0	12	52,2
7	горностаи	19	3,4	19	4	0	0	0	0
8	норки	20	3,6	20	4,3	0	0	5	21,7
9	хорьки	2	0,4	2	0,4	0	0	1	4,3
10	олени	1	0,2	1	0,2	0	0	0	0
11	разных пород	85	15,3	83	17,6	2	2,8	1	4,3
12	не имеется	12	2,2	0	0	12	17,1	0	0
13	не описаны	52	9,4	49	10,4	3	4,3	2	8,7



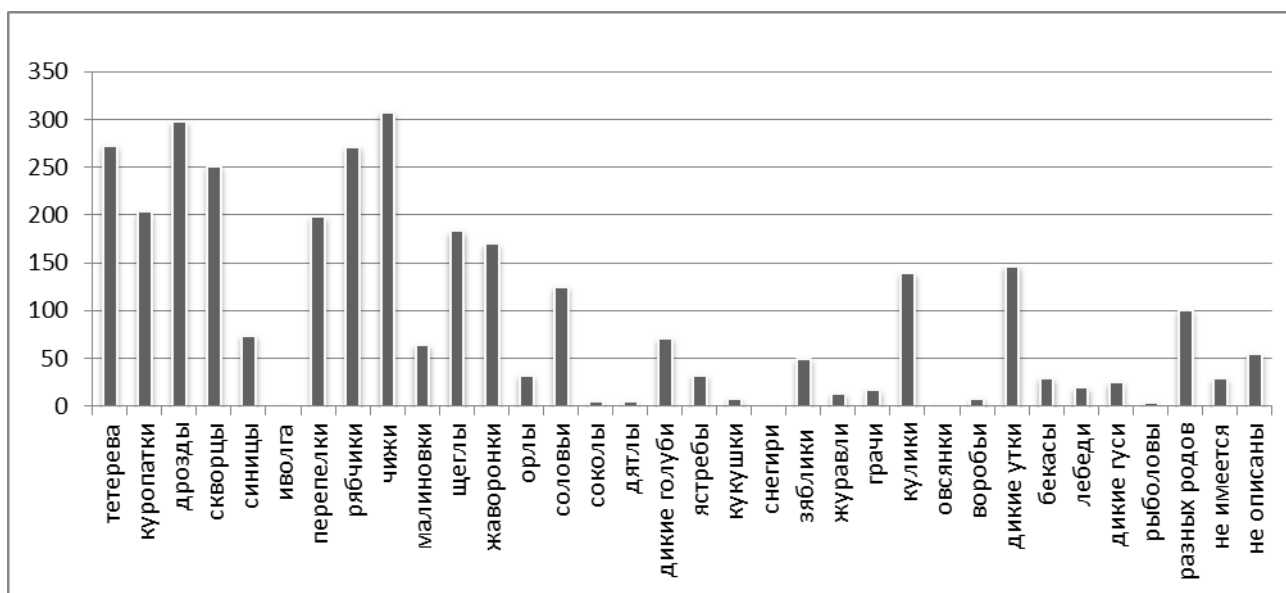
**Рис. 3.** Общее количество упоминаний видов зверей в лесах Валдайского уезда Новгородской губернии во второй половине XVIII в.



**Рис. 4.** Видовой состав зверей (%) в лесах Валдайского уезда Новгородской губернии во второй половине XVIII в.

В строевом лесу Валдайского уезда водились крупные звери, в основном медведи, волки, лисицы. Они упоминаются на территории 20 из 23 дач (87 %). Повсеместно были распространены зайцы (96 %), достаточно много водилось белок (78,3 %) и куниц (52,2 %), в то же время норки зафиксированы только на пяти дачах. В мелком дровяном лесу на территории большинства владений (58,6 %) зверей не имелось, на остальных фиксировались только одни зайцы (34,3 %), причем дважды отмечались забежавшие зайцы, лисицы и волки. И только один раз, видимо, по аналогии с соседней дачей, в мелколесье был замечен медведь.

При анализе видового состава птиц в Валдайском уезде учитывалось их нахождение не только в определенном лесу, но и поблизости с ним, в том числе в полях, озерах, болотах, реках и ручьях. В целом в Валдайском уезде землемеры зафиксировали 31 вид птиц.



**Рис. 5.** Общее количество упоминаний видов птиц в Валдайском уезде Новгородской губернии во второй половине XVIII в.

Часть птиц относилась к пернатой дичи, в том числе лесной (тетерева, рябчики, куропатки) и степной (перепелки, куропатки, дикие голуби), водоплавающей (дикие утки, дикие гуси, лебеди) и болотной (кулики, бекасы). В примечаниях встречаются записи о хищных птицах: ястребах, орлах, соколах. По числу упоминаний лидируют лесные птицы: дрозды (53,6 %), чижи (55,2 %) и скворцы (45,1 %). Среди дичи наиболее распространенными были тетерева (48,9 %), рябчики (48,7 %), перепелки (35,6 %), куропатки (36,5%), дикие утки (26,3 %), кулики (25 %). Однако на 29 дачах

Валдайского уезда птиц вообще не водилось, на 55 дачах они не были описаны и на 100 дачах землемеры ограничились лишь общими записями: «водятся птицы», «водятся птицы разных родов», «водятся птицы разных мелких родов» или «птицы всякого рода довольно».

**Таблица 3.** Видовой состав птиц в Валдайском уезде Новгородской губернии во второй половине XVIII в.

№	Птицы	Весь лес		Дровяной		Мелкодровяной		Строевой	
		Количество дач	%	Количество	%	Количество дач	%	Количество дач	%
1	тетерева	272	48,9	269	57,2	3	4,3	16	69,6
2	куропатки	203	36,5	201	42,8	2	2,9	13	56,5
3	дрозды	298	53,6	274	58,3	24	34,3	14	60,9
4	скворцы	251	45,1	238	50,6	13	18,6	16	69,6
5	синицы	74	13,3	70	14,9	4	5,7	6	26,1
6	иволга	1	0,2	1	0,2	0	0	0	0
7	перепелки	198	35,6	181	38,5	17	24,3	16	69,6
8	рябчики	271	48,7	268	57	3	4,3	16	69,6
9	чижи	307	55,2	275	58,5	32	45,7	0	0
10	малиновки	64	11,5	61	13	3	4,3	1	4,3
11	щеглы	183	32,9	172	36,6	11	15,7	8	34,8
12	жаворонки	170	30,6	162	34,5	8	11,4	16	69,6
13	орлы	32	5,8	32	6,8	0	0	7	30,4
14	соловьи	125	22,5	125	26,6	0	0	9	39,1
15	соколы	5	0,9	5	1,1	0	0	0	0
16	дятлы	5	0,9	5	1,1	0	0	0	0
17	дикие голуби	71	25,5	71	15,1	0	0	2	8,7
18	ястребы	32	5,8	32	6,8	0	0	7	30,4
19	кукушки	8	1,4	8	1,7	0	0	0	0
20	снегири	1	0,2	1	0,2	0	0	0	0
21	зяблики	49	8,8	46	9,8	3	4,3	2	8,7
22	журавли	13	2,3	13	2,8	0	0	2	8,7
23	грачи	17	3,1	16	3,4	1	1,4	0	0
24	кулики	139	25	139	29,6	0	0	11	47,8
25	овсянки	2	0,4	2	0,4	0	0	0	0
26	воробьи	8	1,4	8	1,7	0	0	2	8,7
27	дикие утки	146	26,3	135	28,7	11	15,7	13	56,5
28	бекасы	29	5,2	23	4,9	6	8,6	4	17,4
29	лебеди	19	3,4	15	3,2	4	5,7	1	4,3
30	дикие гуси	25	4,5	20	4,3	5	7,1	1	4,3
31	рыболовы	4	0,7	3	0,6	1	1,4	1	4,3
32	разных родов	100	18	93	19,8	7	10	2	8,7
33	не имеется	29	5,2	7	1,5	22	31,4	0	0
34	не описаны	55	9,9	53	11,3	2	2,9	3	13

В мелком невысоком лесу птицы обитали не всегда. Они отмечены только на территории 46 дач. На 18 дачах (25,7 %) зафиксированы только лесные певчие птицы, в том числе чижи, щеглы, малиновки, дрозды, скворцы, зяблики и синицы. В редких случаях называются охотничьи птицы: перепела, рябчики, куропатки, тетерева. Особого изобилия птиц не отмечалось и в полях рядом с мелколесьем. Видовой состав птиц в дровяном лесу оказывается более разнообразным. Только на двух дачах вообще не имеется птиц, на остальных отмечаются распространенные на территории уезда певчие птицы, такие как чижи, дрозды, скворцы, щеглы, малиновки, зяблики, а также охотничьи птицы, в том числе тетерева, рябчики, куропатки. Причем на территориях дач, где водятся крупные звери, землемеры фиксируют также журавлей, орлов, соколов, ястребов, дятлов, диких голубей, соловьев и кукушек.

На дачах, где имелся строевой лес, землемеры отмечали в первую очередь охотничью дичь – тетеревов, перепелок, рябчиков (69,6 %), куропаток, диких уток (56,5 %), куликов (47,8 %). Зафиксированы здесь в большом количестве и лесные певчие птицы – жаворонки, скворцы (69,6 %), дрозды (60,9 %), соловьи (39,1 %), щеглы (34,8 %), а также ястребы и орлы (30,4 %).

## 5. Заключение

Полученные данные позволяют заключить, что количество упоминаемых в Экономических примечаниях растений, животных и птиц по сравнению с современными сведениями о видовом составе растений, животных и птиц оказывается гораздо меньшим. В Экономических примечаниях к Генеральному межеванию по Валдайскому уезду Новгородской губернии, названы 10 видов деревьев и кустарников, 10 видов животных и 31 вид птиц. В настоящее время на территории национального парка «Валдайский» зарегистрированы 51 вид млекопитающих и 229 видов птиц, а также 57 видов древесных растений (Кадастровая информация, 2013).

Анализ материала позволил выявить ряд интересных наблюдений. На сегодняшний день в национальном парке преобладают насаждения с березой (36 %), елью (28 %), сосной (17 %) и ольхой (16 %) (Моисеев, Авдеев, 2010). Как выяснилось, во второй половине XVIII в. в Валдайском уезде наиболее встречаемыми деревьями были также береза, ольха, ель и сосна, что свидетельствует о сохранившейся на протяжении веков тенденции распространения в этом регионе елово-широколиственных и сосновых лесов при преобладании березняков. В то же время в Экономических примечаниях не отмечены имеющиеся на Валдае дубравы с лещиной и ясенем, которые на сегодняшний день занимают всего 0,1 % всей площади лесов (ООПТ России). Судя по всему эти леса не нашли отражение в материалах землемеров, поскольку и в XVIII в. их количество было небольшим.

Среди названных в Экономических примечаниях млекопитающих в настоящее время на Валдае обычно встречаются заяц-беляк и заяц-русак, белка, волк, лисица, бурый медведь, лесная куница, горностай, лесной хорь (Предварительный список, 2010: 421-422). Обитавшая здесь ранее европейская норка рекомендована к занесению в Красную книгу Новгородской области. В то же время в здешних местах распространены млекопитающие, которые не отмечены в Экономических примечаниях, в частности, ласка, барсук, выдра, кабан. Часть млекопитающих завезена на Валдай уже в XX в., в том числе ондатра, енотовидная собака, бобр, лось, американская норка. Кабан стал расселяться с юга на данной территории с конца 1940-х гг. (Тишков, 2015: 287).

Видовой состав птиц на сегодняшний день отличается от наименований, приводящихся в Экономических примечаниях. В частности, на территории национального парка «Валдайский» зафиксированы шесть видов дятлов, два вида гусей, два вида лебедей, два вида жаворонков, три вида овсянок. В Экономических примечаниях они описываются просто как дятлы, дикие гуси, лебеди, жаворонки и овсянки. Упоминаемые в примечаниях малиновки сейчас идентифицируются как обычно распространенные на этой территории болотные камышевки и зеленые пересмешки, а также редко встречаемые садовые и тростниковые камышевки. Среди птиц, описанных в Экономических примечаниях, к редким в настоящее время относятся перепел, серый журавль, черный дрозд и овсянка, к очень редко встречаемым – серый гусь, серая утка, серая куропатка, кулик-воробей, серый журавль. Рекомендованы к занесению в Красную книгу Новгородской области лебедь-кликун, обыкновенная горлица, лесной жаворонок, зеленый и седой дятел. В Красную книгу России занесены белая куропатка, орлан-белохвост, малый лебедь (Предварительный список, 2010: 416-421). В настоящее время не имеется никаких данных о рыбаках. Орнитологами также не называются сейчас на Валдае такие хищные птицы как соколы и ястребы, о которых имеются упоминания в документах XVIII в.

Таким образом, мы можем заключить, что землемеры включали в Экономические примечания к Генеральному межеванию записи о конкретных деревьях и кустарниках, животных и птицах исходя из их значимости для населения и большей распространенности на конкретной территории. За основу при описании дач брались традиционные клише, которые видоизменялись тогда, когда становилось более очевидным распространение определенных деревьев, животных и птиц на конкретной территории.

Видовой состав деревьев, животных и за редким исключением птиц, описанный в Экономических примечаниях к Генеральному межеванию, в целом на Валдае сохранился до нашего времени. Однако современные представления о могучих лесах Валдая, существовавших в прошлом, не совпадают с данными Экономических примечаний. В основном в Валдайском уезде в конце XVIII в. наиболее распространенным был дровяной лес, количество строевого леса оказывается незначительным. Более того, на протяжении последних столетий на территории Валдая в результате хозяйственного освоения территории человеком прослеживается устойчивая тенденция распространения елово-широколиственных и сосновых лесов при наличии большого количества березняков, приходившим на смену коренным еловым лесам.

На сегодняшний день из упоминаемых в Экономических примечаниях млекопитающих, на Валдае не встречаются олени, из птиц – соколы, ястребы и рыбаки. В то же время здесь обитают млекопитающие, не зафиксированные в Экономических примечаниях, в том числе завезенные специально для разведения или появившиеся в результате расширения своего ареала обитания. С течением веков значительные изменения произошли в количественном составе птиц Валдая, в первую очередь относящихся к охотничьим видам. На сегодняшний день редко встречаемыми по вине человека оказались куропатки, перепела, журавли, кулики, дикие утки, записи о которых были наиболее частыми в XVIII в.



## 6. Благодарности

Исследование выполнено при поддержке РГНФ, проект «Экологические аспекты крестьянского землепользования и освоения окружающей среды по материалам русских земельных кадастров эпохи Средневековья и Нового времени», № 16-01-00283а.

## Литература

**Брагина, 1999** – Брагина С.В., Игнатович И.В., Сарьян Е.Д. Взаимоотношения природы и общества: краткий исторический очерк / Под ред. Н.Г. Рыбальского, Е.Д. Самотесова. М.: НИИ-Природа, 1999. 68 с.

**Гмелин, 1806** – Гмелин С.Г. Путешествие по России для исследования трех царств естества. Ч. 1. Путешествие из Санкт-Петербурга до Черкаска, главного города донских казаков в 1768 и 1769 годах. Пер. с нем. 2-е изд. СПб.: Императорская Академия наук, 1806. 272 с.

**Гоби, 1876** – Гоби Х.Я. О влиянии Валдайской возвышенности на географическое распространение растений, в связи с очерком флоры западной части Новгородской губернии СПб.: Демаков, 1876. 168 с.

**Даль, 2006** – Даль В.И. Большой иллюстрированный толковый словарь русского языка: современное написание. М.: Астрель: АСТ: Хранитель, 2006. 348 с.

**Исторический опыт, 1997** – Исторический опыт взаимодействия человека и окружающей среды на Урале / Отв. ред. Д.В. Гаврилов. Екатеринбург, 1997. 144 с.

**Кадастровая информация, 2013** – Кадастровая информация о ФГБОУ «Национальный парк «Валдайский» (за период 2009–2012 гг.), 2013 [Электронный ресурс] – Режим доступа: <http://www.valdaypark.ru/cadastr> (дата обращения: 12.02.2016).

**Канищев, 2011** – Канищев В.Н., Р.Б. Кончаков, С.К. Костовска. Пространственное моделирование экологических процессов в истории // Fractal Simulation, 2011. №1. С. 3-11.

**Козлов, 2013** – Козлов Д.Н., Глухов А.В., Голубинский А.А., Хитров Д.А. Роль природно-позиционных условий в дифференциации землепользования Европейской России конца XVIII в. – методика цифрового анализа материалов Генерального межевания // Русь, Россия: Средневековье и Новое время. Третьи чтения памяти академика РАН Л.В. Милова. 2013, № 3. С. 26-33.

**Миненко, 1991** – Миненко Н.А. Экологические знания и опыт природопользования русских крестьян Сибири XVIII – первой половине XIX вв. Новосибирск, 1991. 208 с.

**Моисеев, 2010** – Моисеев Б.Н., Авдеев А.Н. Исследования лесов Валдая как научная основа создания национального природного парка // Электронный журнал BioDat, 2010 [Электронный ресурс] – Режим доступа: <http://biodat.ru/doc/lib/moiseev2.htm> (дата обращения: 16.02.2016).

**Николаев, 2015** – Николаев В.И. Об итогах и перспективах научно-практической деятельности в национальном парке «Валдайский» // Изучение и охрана природного и исторического наследия Валдайской возвышенности и сопредельных регионов. Материалы межрегиональной научно-практической конференции, посвященной 25-летию национального парка «Валдайский», г. Валдай, Новгородская область, 24-25 апреля 2015 г. Вышний Волочек: Ирида-прос, 2015. С. 9-19.

**НПК** – Новгородские писцовые книги. Т. I. Переписная оброчная книга Деревской пятины, около 1495 года. Первая половина. СПб., типография В. Безобразова и комп., 1859. 461 с.

**ООПТ России** – Особо охраняемые природные территории России (ООПТ России). Информационно-справочная система [Электронный ресурс] – Режим доступа: <http://oort.info/index.php?oort=650> (дата обращения: 19.02.2016).

**Паллас, 1773** – Паллас П.С. Путешествие по разным провинциям Российской империи. Ч.1. Санкт-Петербург: Императорская Академия Наук, 1773. 117 с.

**Предварительный список, 2010** – Предварительный список видов позвоночных животных национального парка «Валдайский» (по состоянию на 2010 год) / Сост. В.И. Николаев [Электронный ресурс] – Режим доступа: <http://www.valdaypark.ru/nature-animals> (дата обращения: 21.02.2016).

**РГАДА** – Российский государственный архив древних актов. Рошефор, 1900 – Рошефор Н.И. Иллюстрированное Урочное положение: Пособие при составлении и проверке смет, проектировании и исполнении работы. СПб., 1900. 678 с.

**Румянцев, 2014** – Румянцев В.Ю., Голубинский А.А., Солдатов М.С., Хитров Д.А. Земледельческое освоение и состояние фауны Европейской России по материалам Генерального межевания // Ежегодник по аграрной истории Восточной Европы, 2013. М., 2014. С. 89-107.

**Тишков, 2015** – Тишков А.А. Изменения фауны млекопитающих Валдайского Поозерья в последние 1000 лет // Изучение и охрана природного и исторического наследия Валдайской возвышенности и сопредельных регионов. Материалы межрегиональной научно-практической конференции, посвященной 25-летию национального парка «Валдайский», г. Валдай, Новгородская область, 24-25 апреля 2015 г. Вышний Волочек: Ирида-прос, 2015. С. 281-289.

**Хитров, 2013** – Хитров Д.А., Голубинский А.А., Черненко Д.А. Леса Центрального Черноземья в материалах Генерального межевания // Вестник ВГУ. История. Политология. Социология. 2013. №1. С. 165-169.

**Черненко, 2013** – Черненко Д.А., Борисов М.Я., Яскунова А.А. Сопоставительный анализ и электронное картографирование данных массовых источников XVII–XIX вв. по истории

Вологодского края // Русь, Россия: Средневековье и Новое время. Третьи чтения памяти академика РАН Л.В. Милова. 2013. № 3. С. 367-371.

**Grove, 1997** – *Grove R.H.* Ecology, Climate and Empire: Colonial-ism and Global Environmental History, 1400–1940 / R.H. Grove. Cambridge, 1997. 237 p.

**Radkau, 1996** – *Radkau J.* Wood and Forestry in German History: In Quest of an Environmental Approach / J. Radkau // Environment and History. 1996. V. 2. P. 63-76.

**Whited, 2005** – *Whited T.L.* Northern Europe An Environmental History / T.L. Whited, J.I. Engels, R.C. Hoffmann, H. Ibsen, W. Verstegen. – Santa Barbara; Denver; Oxford, 2005. 275 p.

## References

**Bragina, 1999** – Bragina Z.V., Ignatovich I.V., Saryan E.D. Vzaimootnosheniya prirody i obshchestv: kratkij istoricheskij ocherk / Pod red. N.G. Rybal'skogo, E.D. Samotesova [The relationship of nature and society: a short historical sketch / Under the editorship of N. G. Rybalsky, E.D. Samotesov]. M.: NIA-Priroda, 1999. 68 p. [in Russian].

**Gmelin, 1806** – *Gmelin S.G.* Puteshestvie po Rossii dlya issledovaniya trekh carstv estestva. CH. 1. Puteshestvie iz Sankt-Peterburga do CHERkasska, glavnogo goroda donskih kazakov v 1768 i 1769 godah [Travel over Russia to study the three kingdoms of nature. Part 1. Journey from St. Petersburg to Cherkassk the main town of the Don Cossacks in 1768 and 1769]. Per. s nem. 2-e izd. St.P.: Imperial Academy of Sciences., 1806. 272 p. [in Russian].

**Gobi, 1876** – *Gobi H.Ya.* O vliyanii Valdajskoj vozvyshechnosti na geograficheskoe rasprostranenie rastenij, v svyazi s ocherkom flory zapadnoj chasti Novgorodskoj gubernii [The effect of Valdai Hills to the geographical distribution of plants, in connection with the outline of the flora of the western part of Novgorod province]. St. Petersburg: Demakov, 1876. 168 p. [in Russian].

**Dal, 2006** – *Dal V.I.* Bol'shoj illyustrirovannyj tolkovyj slovar' russkogo yazyka: sovremennoe napisani [Large illustrated Dictionary of Russian language: contemporary writing]. M.: Astrel: AST: Hranitel, 2006. 348 p. [in Russian].

**Istoricheskij opyt, 1997** – Istoricheskij opyt vzaimodejstviya cheloveka i okruzhajushhej sredy na Urale / Otv. red. D. V. Gavrilo [The historical experience of human and environment interactions in the Urals / Ed. DV Gavrilo]. Ekaterinburg, 1997. 144 p. [in Russian].

**Kadastrovaya informaciya, 2013** – Kadastrovaya informaciya o FGBOU «Nacional'nyj park «Valdajskij» (za period 2009-2012 gg.) [Inventory information about FGBOU «National Park «Valdai» (for the period 2009–2012.)], 2013 [electronic resource] – Access mode: <http://www.valdaypark.ru/cadastr> (reference date: 02.12.2016) [in Russian].

**Kanishchev, 2011** – *Kanishchev V.N., R.B. Konchakov, S.K. Kostovska.* Prostranstvennoe modelirovanie ehkologicheskikh processov v istorii [Spatial modeling of environmental processes in the history] // Fractal Simulation, 2011, №1, pp. 3-11 [in Russian].

**Kozlov, 2013** – *Kozlov D.N., Gluhov A.V., Golubinskij A.A., Hitrov D.A.* Rol prirodno-pozicionnyh uslovij v differenciacii zemlepol'zovaniya Evropejskoj Rossii konca XVIII v. – metodika cifrovogo analiza materialov General'nogo mezhevaniya [The role of natural conditions in the positional differentiation of land use of the European Russia in the late XVIII century. Method of digital analysis of materials of General land surveying] // Rus, Russia: the Middle Ages and modern times. The third readings in memory of Academician Milov L.V. 2013, № 3, pp. 26-33 [in Russian].

**Minenko, 1991** – Minenko N.A. Jekologicheskie znaniya i opyt prirodopol'zovaniya russkih krest'jan Sibiri XVIII–pervoj polovine XIX vv. [Environmental knowledge and experience of nature in Siberia Russian peasant XVIII – first half XIX centuries]. Novosibirsk, 1991. 208 p. [in Russian].

**Moiseev, 2010** – *Moiseev B.N., Avdeev A.N.* Issledovaniya lesov Valdaja kak nauchnaya osnova sozdaniya nacional'nogo prirodnogo parka [Research of forests in Valdai as a scientific basis for the creation of National Park] // Electronic Journal BioDat, 2010 [electronic resource] – Access mode: <http://biodat.ru/doc/lib/moiseev2.htm> (reference date: 02.16.2016). [in Russian].

**Nikolaev, 2015** – *Nikolaev V.I.* Ob itogah i perspektivah nauchno-prakticheskoy deyatel'nosti v nacional'nom parke «Valdajskij» [On the results and prospects of scientific and practical activities in the national park «Valdai»] // Izuchenie i ohrana prirodnogo i istoricheskogo naslediya Valdajskoj vozvyshechnosti i sopredel'nyh regionov [The study and protection of natural and historical heritage of the Valdai Hills and the neighboring regions]. Materialy mezhhregional'noj nauchno-prakticheskoy konferencii, posvyashchennoj 25-letiyu nacional'nogo parka «Valdajskij», g. Valdaj, Novgorodskaya oblast', 24-25 aprelya 2015 g. Vishny Volochek: Irida education, 2015, pp.9-19 [in Russian].

**NPK** – Novgorodskie piscovyje knigi. T. I. Perepisnaya obrochnaya kniga Derevskej pyatiny, okolo 1495 goda. Pervaya polovina. St.P., Printing-house of B. Bezobrazov and Comp, 1859. 461 s. [in Russian].

**OOPT Rossii** – Osobo ohranyaemye prirodnye territorii Rossii (OOPT Rossii) [Specially protected natural territory of Russia]. Information system [electronic resource] – Access mode: <http://oopt.info/index.php?oopt=650> (reference date: 02.19.2016) [in Russian].

**Pallas, 1773** – *Pallas P.S.* Puteshestvie po raznym provinciyam Rossijskoj imperii [Journey in various provinces of the Russian Empire]. Part 1. St. Petersburg: Imperial Academy of Sciences, 1773. 117 p. [in Russian].

**Predvaritel'nyj spisok, 2010** – Predvaritel'nyj spisok vidov pozvonochnyh zhivotnyh nacional'nogo parka «Valdajskij» (po sostoyaniyu na 2010 god) [A preliminary list of species of vertebrates of «Valdai» National Park (as in 2010)] / Compiled by V.I. Nikolaev [electronic resource] – Access mode: <http://www.valdaypark.ru/nature-animals> (reference date: 02.21.2016) [in Russian].

**RGADA** – Rossijskij gosudarstvennyj arhiv drevnih aktov [The Russian State Archive of Ancient Acts].

**Roshefor, 1900** – *Roshefor N.I.* Illyustrirovannoe Urochnoe polozhenie: Posobie pri sostavlenii i proverke smet, proektirovanii i ispolnenii raboty [Illustrated the appointed position: Aid in the preparation and verification of estimates, design and execution of work]. St.P., 1900. 678 p. [in Russian].

**Rumyancev, 2014** – *Rumyancev V.YU., Golubinskij A.A., Soldatov M.S., Hitrov D.A.* Zemledel'cheskoe osvoenie i sostoyanie fauny Evropejskoj Rossii po materialam General'nogo mezhevaniya [Agricultural development and the state of fauna of European Russia on materials of General land surveying] // *Ezhegodnik po agrarnoj istorii Vostochnoj Evropy* [Year-book of agrarian history of Eastern Europe], 2013. M., 2014, pp.89-107 [in Russian].

**Tishkov, 2015** – *Tishkov A.A.* Izmeneniya fauny mlekopitayushchih Valdajskogo Poozer'ya v poslednie 1000 let [Changes of mammal fauna of the Valdai Lake District in the last 1000 years] // *Izuchenie i ohrana prirodnoho i istoricheskogo naslediya Valdajskoj vozvyshehnosti i sopredel'nyh regionov* [The study and protection of natural and historical heritage of the Valdai Hills and the neighboring regions]. Materialy mezhhregional'noj nauchno-prakticheskoy konferencii, posvyashchennoj 25-letiyu nacional'nogo parka «Valdajskij», g. Valdaj, Novgorodskaya oblast', 24-25 aprelya 2015 g. Vishny Volochek: Irida education, 2015, pp. 281-289 [in Russian].

**Hitrov, 2013** – *Hitrov D.A., Golubinskij A.A., Chernenko D.A.* Lesa Central'nogo Chernozem'ya v materialah General'nogo mezhevaniya [Forests of Central Black Soil in the materials of General land surveying] // *Vestnik VSU. Historical sciences. Political sciences. Sociology.* 2013, №1, pp. 165-169 [in Russian].

**Chernenko, 2013** – *Chernenko D.A., Borisov M.Ya., YAskunova A.A.* Sopostavitel'nyj analiz i ehlektronnoe kartografirovanie dannyh massovyh istochnikov XVII – XIX vv. po istorii Vologodskogo kraja [Comparative analysis of data and electronic mapping of mass sources of the XVII–XIX centuries on the history of the Vologda Region] // *Rus, Russia: the Middle Ages and modern times. The third readings in the memory of Academician L.V. Milov.* 2013, № 3, pp. 367-371 [in Russian].

**Grove, 1997** – *Grove R.H.* Ecology, Climate and Empire: Colonial-ism and Global Environmental History, 1400–1940 / R.H. Grove. Cambridge, 1997. 237 p.

**Radkau, 1996** – *Radkau J.* Wood and Forestry in German History: In Quest of an Environmental Approach / J. Radkau // *Environment and History.* 1996. V. 2. P. 63-76.

**Whited, 2005** – *Whited T.L.* Northern Europe An Environmental History / T.L. Whited, J.I. Engels, R.C. Hoffmann, H. Ibsen, W. Versteegen. Santa Barbara; Denver; Oxford, 2005. 275 p.

УДК 94

## Природная среда Валдая по материалам Генерального межевания

Лилия Геннадьевна Степанова<sup>a, \*</sup>

<sup>a</sup> Академия маркетинга и социально-информационных технологий – ИМСИТ, Российская Федерация

**Аннотация.** В статье анализируются данные о составе лесов, видах животных и птиц в Валдайском уезде Новгородской губернии, имеющиеся в Экономических примечаниях к Генеральному межеванию, проведенного Екатериной II. В ходе исследования впервые была создана база данных, содержащая сведения о природной среде Валдайского уезда во второй половине XVIII в., оценено состояние лесов, видовой состав и количество млекопитающих и птиц. Автор приходит к выводу, что землемеры включали в Экономические примечания записи о конкретных деревьях, животных и птицах исходя из их значимости для населения и большей распространенности на конкретной территории. На протяжении последних столетий на территории Валдая прослеживается устойчивая тенденция распространения елово-широколиственных и сосновых лесов при наличии большого количества березняков, приходившим на смену коренным еловым лесам в результате хозяйственного освоения территории. Упомянутый в Экономических примечаниях видовой состав деревьев, млекопитающих и птиц в целом сохранился до нашего времени. В то же время отмечается резкое сокращение количества охотничьих птиц и распространение на территории Валдая животных, ранее не известных на данной территории, в том числе завезенных специально для разведения либо расширивших ареал своего обитания.

**Ключевые слова:** Природная среда, Валдай, антропогенный фактор, Генеральное межевание земель, писцовые книги, леса, млекопитающие, птицы.

\* Корреспондирующий автор

Адреса электронной почты: [liliya\\_stepanova@list.ru](mailto:liliya_stepanova@list.ru) (Л.Г. Степанова)