

ОСОБЕННОСТИ МИГРАЦИОННЫХ ПРОЦЕССОВ В РЕГИОНАХ РОССИИ

И. А. Ганиева

FEATURES OF MIGRATION PROCESSES IN RUSSIAN REGIONS

I. A. Ganieva

В статье рассмотрены особенности миграционных процессов в регионах России; произведен сравнительный анализ показателей, характеризующих масштабы и характер миграции в Центральном и Сибирском федеральных округах, сделан акцент на миграционных потоках в Россию из отдельных стран; disaggregирована проблема миграции в законодательном, социальном, трудовом, образовательном аспектах; предложены некоторые направления для разработки мер по решению обозначенной проблемы.

The paper describes the features of migration processes in the Russian regions; comparative analysis of indicators that characterize the extent and nature of migration in Central and Siberian federal districts was undertaken. The paper focuses on the migration flows to Russia from certain countries. The problem of migration in terms of legislative, social, labor, education is disaggregated; some directions for the development of measures to address the identified problem are suggested.

Ключевые слова: миграция, рабочая сила, индикаторы, региональная экономика.

Keywords: migration, labour force, indicators, regional economy.

Процесс перемещения "прогрессивного" населения России в западную часть страны идет перманентно. Причины тому очевидны: большие возможности для трудоустройства, более высокая заработная плата в столице и окрестностях, ожидание удовлетворения от утоления "культурного голода" (хотя многие из приехавших так и не доходят до московских театров, оседая в ближайших к метро точках общепита), да и климат не так суров. Миграция – перемещение людей, связанное преимущественным образом с изменением места жительства и места работы [1, с. 400]. И это движение мигрирующих масс тщетно и даже вредно останавливать или поворачивать вспять, целесообразно научиться управлять им и использовать рационально.

Отдельные регионы России испытывают приток мигрантов из других регионов и стран; миграция населения, таким образом, является своеобразным индикатором социально-экономического благополучия регионов. В настоящем исследовании произведено сравнение демографических показателей, характеризующих миграционные процессы в Центральном и Сибирском федеральных округах (далее используются сокращения ЦФО и СФО соответственно).

Численность населения этих федеральных округов за последний десяток лет существенно не изменилась: в конце 2012 года в ЦФО проживали 39 млн человек, что на 1,3 % больше, чем в 2000 году; в СФО в конце 2012 года население составило 19 млн человек, что на 5,2 % меньше, чем в том же 2000 году [2, с. 33]. Статистика миграционных масс прибывшего и выбывшего населения по субъектам ЦФО и СФО, включая перемещения внутри регионов, из других регионов и из других стран, приведена в таблице 1.

На протяжении нескольких лет сохраняется тенденция активного притока мигрантов в субъекты ЦФО, доля которых относительно местного населения составляет ежегодно 3 – 6 %; так, в 2012 году количество прибывших в ЦФО составило четверть от

общего количества прибывшего населения по стране и 3 % от проживающего здесь населения.

Стоит отметить, что 54 % от всей массы прибывших в округ – это жители других регионов России, 12 % – иностранные граждане, оставшиеся 34 % перемещаются внутри регионов ЦФО. При этом основной приток происходит в Москву и Московскую область – это 47 % от прибывших в ЦФО (а это почти 0,5 млн человек), включая прибывших из других стран – их около 50 тысяч человек, что составляет 37 % от всех прибывших в федеральный округ иностранцев. Третье место по количеству прибывших занимает Воронежская область, доля приезжих в которую на порядок ниже в сравнении с Москвой и Московской областью и составляет 6 % от всех прибывших в ЦФО.

Количество прибывших в СФО в 2012 году составило 612 тыс. человек или 3 % от проживающего здесь населения. Можно выделить сибирские регионы-лидеры по числу прибывших: Красноярский край принял 17 %, Новосибирская область – 15 % и Алтайский край – 14 % всех мигрантов в СФО.

На рисунке 1 произведено сопоставление прибывшего и выбывшего населения в субъекты ЦФО и СФО в 2012 году.

Рисунок 1 демонстрирует следующее соотношение прибывшего населения к выбывшему в 2012 году: в ЦФО этот показатель составил 1,3, а в СФО 0,9, что транспарентно демонстрирует большую привлекательность регионов ЦФО в сравнении с регионами Сибири. В большинстве регионов ЦФО количество прибывшего населения доминирует над выбывшим, в разрез с общей тенденцией выступают Брянская и Владимирская области, в которых абсолютное выбытие населения в 2012 году составило около 10 %.

Таблица 1

Численность прибывших и выбывших по субъектам Российской Федерации, 2012 г., человек [2, с. 426 – 431]

Регионы России	Прибывшие в пределах России						Выбывшие в пределах России						из других стран
	всего		в регионе		из др. регионов	всего		в регионе		из др. регионов	из других стран		
	чел.	%	чел.	%	чел.	чел.	%	чел.	%				
1	2	3	4	5	6	7	8	9	10	11	12	13	
Российская Федерация	4196143	100	3778462	2023591	1754871	417681	3901213	100	3778462	2023591	1754871	122751	
ЦФО	1057732	25,2	929603	359204	570399	128129	817961	21,0	783576	359204	424372	34385	
Белгородская область	46424	1,1	41324	21741	19583	5100	37833	1,0	37265	21741	15524	568	
Брянская область	44424	1,1	42954	32967	9987	1470	49132	1,3	48874	32967	15907	258	
Владимирская область	29649	0,7	27552	14380	13172	2097	32507	0,8	31967	14380	17387	540	
Воронежская область	66574	1,6	55914	32157	23757	10660	56622	1,5	54411	32157	22254	2211	
Ивановская область	28519	0,7	26174	14986	11188	2345	27474	0,7	27286	14986	12300	188	
Калужская область	27782	0,7	20786	8970	11816	6996	26383	0,7	23701	8970	14731	2682	
Костромская область	21122	0,5	19452	12962	6490	1670	21873	0,6	21691	12962	8729	182	
Курская область	35280	0,8	30378	19130	11248	4902	32356	0,8	32078	19130	12948	278	
Липецкая область	27964	0,7	23548	14739	8809	4416	27385	0,7	26991	14739	12252	394	
Московская область	293431	7,0	265920	70897	195023	27511	183847	4,7	177160	70897	106263	6687	
Орловская область	21444	0,5	20560	13594	6966	884	22860	0,6	22743	13594	9149	117	
Рязанская область	28934	0,7	26580	13954	12626	2354	26373	0,7	26089	13954	12135	284	
Смоленская область	32402	0,8	22496	14834	7662	9906	31577	0,8	26989	14834	12155	4588	
Тамбовская область	32975	0,8	22585	13941	8644	10390	32762	0,8	28358	13941	14417	4404	
Тверская область	39280	0,9	32245	17125	15120	7035	38542	1,0	37958	17125	20833	584	
Тульская область	43278	1,0	35368	21365	14003	7910	43600	1,1	38913	21365	17548	4687	
Ярославская область	32740	0,8	30296	13872	14424	2444	27092	0,7	26611	15872	10739	481	
г. Москва	205510	4,9	183471	5590	179881	20039	99743	2,6	94491	5590	88901	5252	
СФО	611926	14,6	563009	367027	195982	48917	619487	15,9	605705	367027	238678	13782	
Республика Алтай	9569	0,2	9366	5833	3533	203	9927	0,3	9896	5833	4063	31	
Республика Бурятия	35191	0,8	34784	23858	10926	407	39714	1,0	39577	23858	15719	137	
Республика Тыва	10507	0,3	10458	8531	1927	49	14189	0,4	14176	8531	5615	13	
Республика Хакасия	21571	0,5	20614	11509	9105	957	22078	0,6	21796	11509	10287	282	
Алтайский край	86841	2,1	78274	59106	19168	8567	93067	2,4	89934	59106	30828	3133	
Забайкальский край	27770	0,7	26514	18629	7885	1256	35376	0,9	35237	18629	16608	139	
Красноярский край	102529	2,4	95902	61694	34208	6627	98736	2,5	97362	61694	35668	1374	
Иркутская область	61959	1,5	58811	39607	19204	3148	69204	1,8	68530	39607	28923	674	
Кемеровская область	66620	1,6	61885	41505	20380	4735	71182	1,8	70021	41505	28516	1161	
Новосибирская обл.	93163	2,2	79815	42587	37228	13348	71478	1,8	67865	42587	25278	3613	
Омская область	53910	1,3	48610	32721	15889	5300	56983	1,5	53396	32721	22675	1587	
Томская область	42296	1,0	37976	21447	16529	4320	37553	1,0	35915	21447	14468	1638	

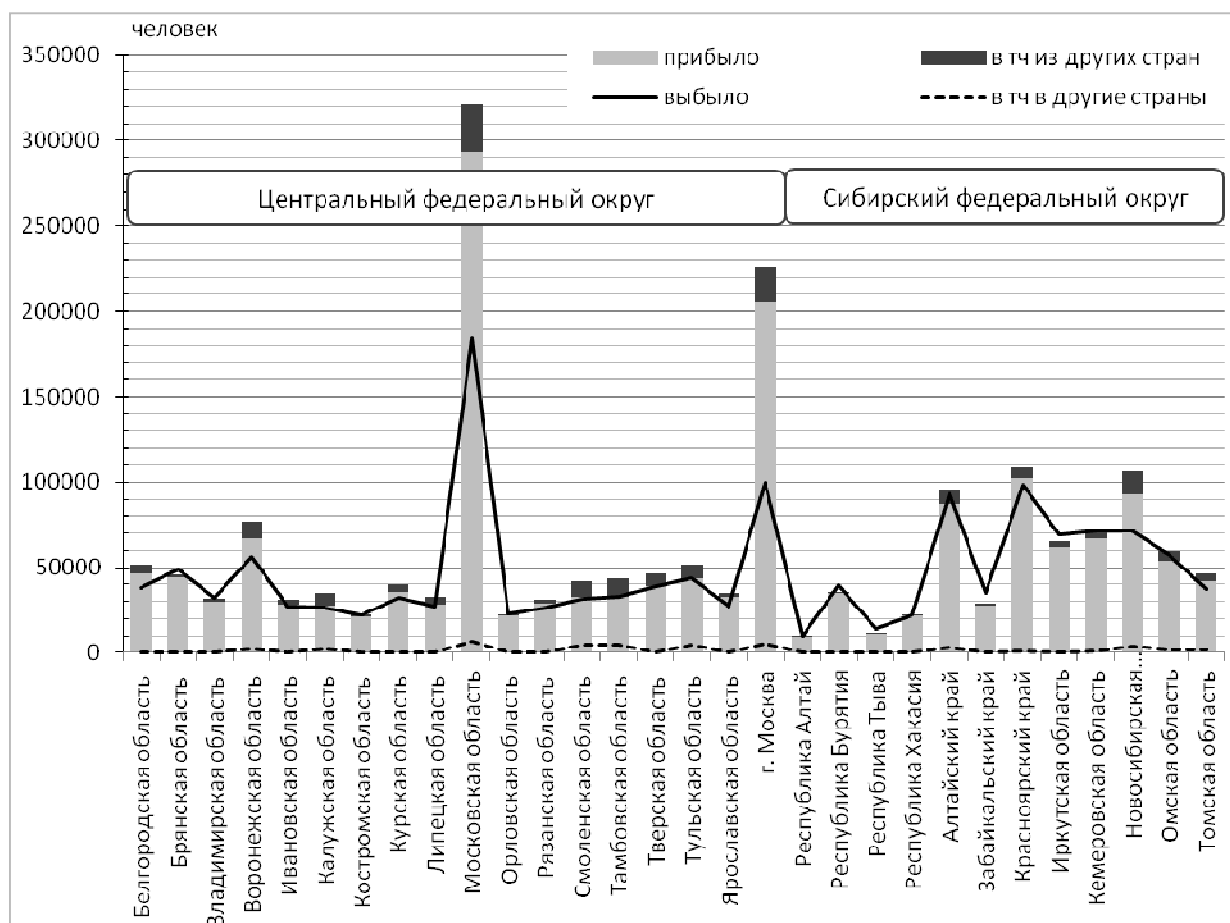


Рис. 1. Количество прибывшего (выбывшего) населения в субъекты ЦФО и СФО, включая прибывших (выбывших) из других стран, в 2012 году

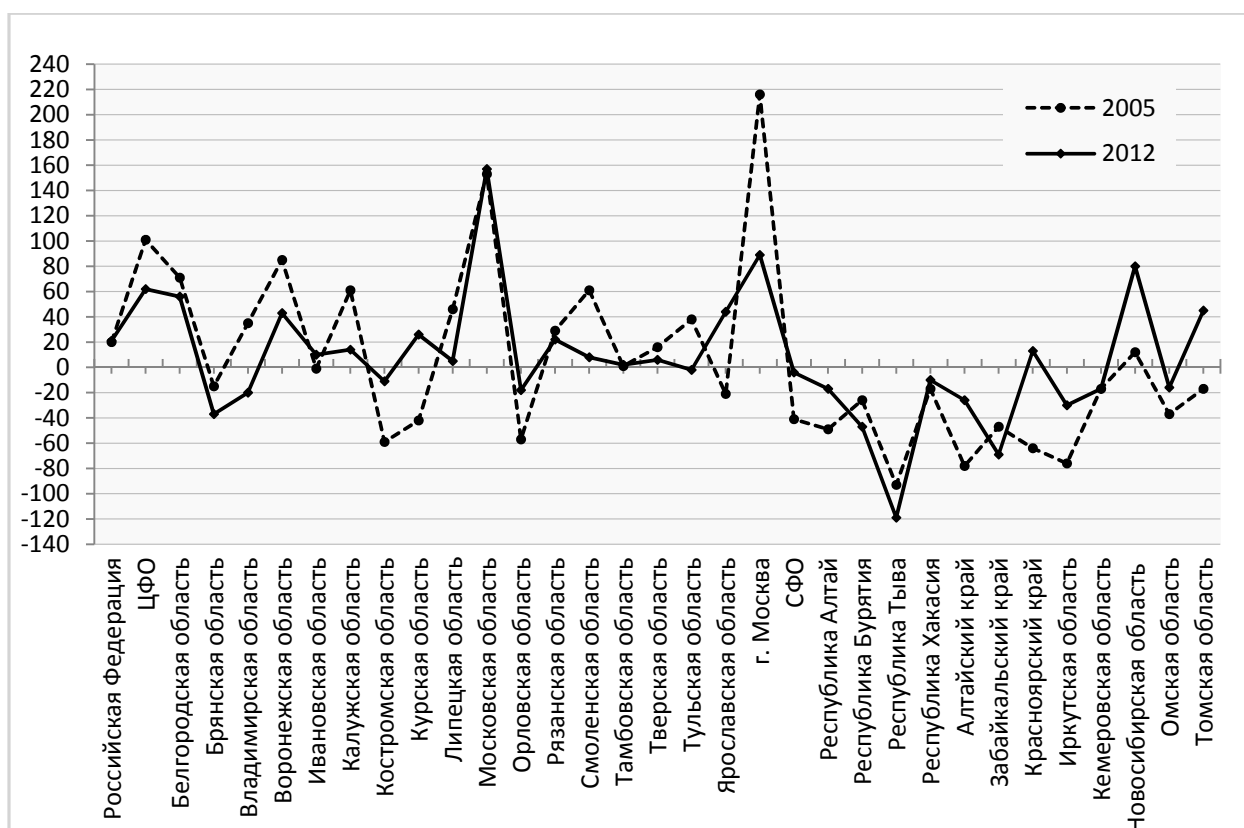


Рис. 2. Коэффициенты миграционного прироста на 10000 человек населения в ЦФО и СФО (человек) [2, с. 462]

Иная ситуация наблюдается в СФО – 9 из 12 субъектов округа испытывают абсолютный отток населения, причем наиболее остро проблема обозначена в Республике Тыва, Забайкальском крае и Иркутской области – превышение доли выбывшего населения над прибывшим составило 26 %, 21 % и 11 % соответственно.

Проблема оттока населения с восточных территорий России в западную часть страны диагностируется на протяжении нескольких лет, о чем свидетельствуют годовые коэффициенты миграционного прироста населения (на рисунке 2 представлены коэффициенты миграционного прироста на 10 000 человек населения в регионах ЦФО и СФО с 2005 по 2012 год).

Коэффициент миграционного прироста в ЦФО в целом имеет положительное значение на протяжении всего рассматриваемого периода с 2005 по 2012 год. С 2005 по 2012 годы привлекательность субъектов ЦФО для мигрантов перманентно росла: в начале рассматриваемого периода в 6 регионах округа коэффициент

миграционного прироста имел отрицательное значение, а в конце периода среди таких были лишь 4 региона с меньшей амплитудой отрицательных значений.

В СФО коэффициент миграционного прироста остается отрицательным с 2005 года, причем подавляющее большинство регионов Сибири ежегодно теряет население. В округе в 2005 году незначительный приток населения наблюдался лишь в Новосибирской области, а в 2012 году к ней присоединились Красноярский край и Томская область.

Важное значение имеет качество миграционных потоков, особенно въездных: национальность, возраст, уровень образования, ведь мигранты пополняют трудовые ресурсы, интегрируются в социум, создают дополнительный потребительский спрос. В таблице 2 приведены отдельные иностранные государства, количество прибывших из которых в субъекты Российской Федерации в 2012 году было наибольшим.

Таблица 2

Прибывшие в субъекты Российской Федерации из отдельных зарубежных стран в 2012 г., человек [2, с. 448]

Регионы России		Прибывшие, всего	Армения	Казахстан	Киргизия	Молдова	Таджикистан	Узбекистан	Украина
1		2	3	4	5	6	7	8	9
Российская Федерация	чел.	417681	36978	45506	34597	23594	41674	87902	49411
	%	100	8,9	10,9	8,3	5,6	10,0	21,0	11,8
ЦФО	чел.	128129	12678	8566	7959	14632	9462	25383	20757
	%	30,7	3,0	2,1	1,9	3,5	2,3	6,1	5,0
Белгородская область		5100	239	1043	500	359	86	360	2020
Брянская область		1470	89	65	50	280	36	67	412
Владимирская область		2097	154	142	321	248	257	432	246
Воронежская область		10660	985	1091	1010	806	847	2214	1236
Ивановская область		2345	332	59	288	173	281	371	261
Калужская область		6996	744	444	263	1284	714	2213	705
Костромская область		1670	196	98	38	66	310	440	156
Курская область		4902	1084	304	359	662	347	504	1173
Липецкая область		4416	384	939	407	455	194	1267	388
Московская область		27511	2854	1763	1361	5234	1779	4631	5524
Орловская область		884	106	60	107	104	60	98	186
Рязанская область		2354	284	230	217	208	175	511	290
Смоленская область		9906	424	268	165	355	543	1420	713
Тамбовская область		10390	1023	488	282	433	525	5047	929
Тверская область		7035	823	350	972	659	1367	916	754
Тульская область		7910	736	223	476	427	1045	3012	711
Ярославская область		2444	518	143	330	157	214	278	292
г. Москва		20039	1703	856	813	2722	682	1602	4761
СФО	чел.	48917	3185	14641	7272	432	6878	5895	1994
	%	11,7	0,8	3,5	1,7	0,1	1,6	1,4	0,5
Республика Алтай		203	41	63	20	6	7	26	11
Республика Бурятия		407	44	34	80	4	18	94	21
Республика Тыва		49	2	1	7	-	4	22	-
Республика Хакасия		957	69	96	156	6	176	150	52
Алтайский край		8567	509	2750	755	37	1707	1337	194

Забайкальский край	1256	142	29	321	13	321	156	54
Красноярский край	6627	499	613	934	126	1294	480	651
Иркутская область	3148	384	202	598	39	761	554	227
Кемеровская область	4735	675	961	621	38	908	713	245
Новосибирская область	13348	498	4946	2381	70	1300	1376	257
Омская область	5300	147	3357	594	31	179	247	124
Томская область	4320	175	1589	805	62	203	740	158

Ежегодно в Россию прибывают несколько сот тысяч мигрантов из других стран. В начале века их количество достигло 360 тысяч человек, после чего наблюдалась некоторая тенденция снижения данного показателя. Новый скачок мигрантов произошел пять лет назад, после чего вектор миграционного притока остается положительным: количество иностранных мигрантов в 2005 году составило 177 тыс. человек, в 2010 году – 192 тыс. человек, в 2011 году – 357 тыс. человек [3]. Доминируют в этом процессе страны СНГ – ежегодно из них в Россию приезжают около 80 % всех мигрантов. В 2012 году в нашу страну въехали 418 тыс. иностранных граждан, пятая часть которых с территории Узбекистана, более 10 % из Украины, Казахстана и Таджикистана, 9 % из Армении и 8 % из Киргизии; замыкает семерку лидеров стран по количеству граждан, мигрировавших в Россию, Молдова – 6 % мигрантов.

Распределение по субъектам Российской Федерации мигрантов из разных стран происходит по территориальному признаку: граждане стран, граничащих с Россией на юге, приезжают, преимущественно, в Сибирский и Уральский федеральные округа, западные

регионы страны привлекают соседей из стран постсоветской Европы (рис. 3).

Так, в 2012 году субъекты ЦФО приняли 31 % всего годового потока мигрантов, основную долю которых составили узбеки, украинцы, молдаване и армяне – 40 % из приехавших в округ остались в Москве и Московской области. В СФО в этом же году прибыли 12 % всех иностранных мигрантов, преимущественно казахи, киргизы, таджики и узбеки.

Показательно, что официальное разрешение на осуществление трудовой деятельности имеют далеко не все иностранные мигранты: так, в 2012 году в нашу страну въехали 37 тыс. граждан Армении, а доля оформивших действующее разрешение на работу или получивших патент на осуществление трудовой деятельности на конец 2012 года составила 41 %; исправнее оформляют документы, разрешающие трудовую деятельность, граждане Таджикистана и Узбекистана – до 80 % официально въезжающих; граждане Казахстана, напротив, активно избегают официального трудоустройства – оформляют документы лишь 3 % мигрантов [3, с. 333].

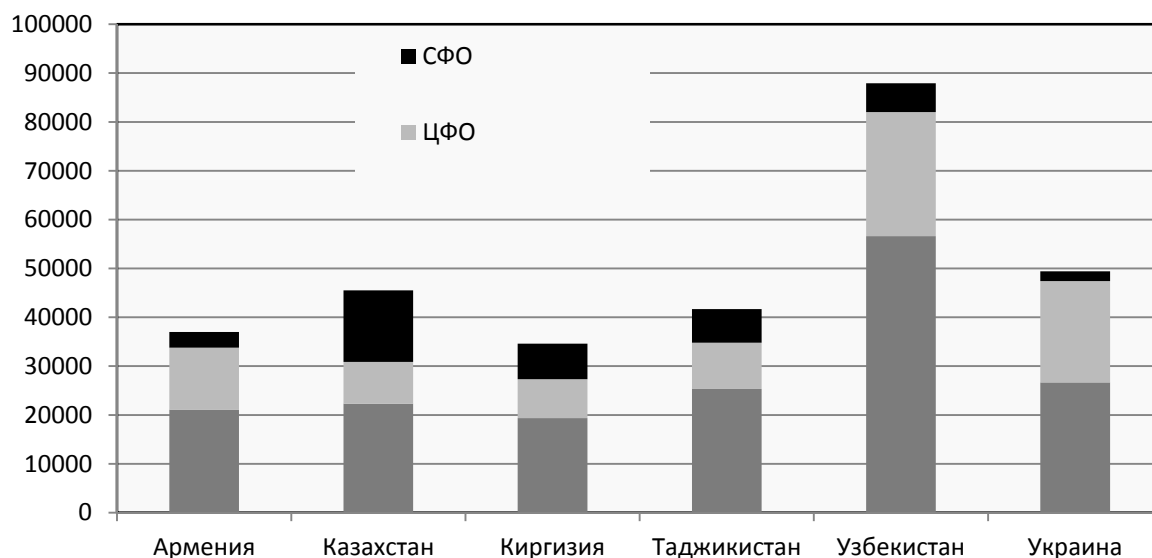


Рис. 3. Количество прибывших в ЦФО, СФО и другие регионы Российской Федерации из отдельных зарубежных стран в 2012 г., человек

Заслуживает внимание еще одна усилившаяся в последние годы тенденция в сфере иностранной миграции: на 10 % ежегодно растет количество приез-

жающих в нашу страну женщин фертильного возраста (от 18 до 49 лет), что непременно усиливает потенци-

альное давление на отечественные индустрию и инфраструктуру материнства и детства [3, с. 334].

Исследование масштабов и качества миграционных потоков в России свидетельствует о росте активности перемещения населения как внутри страны, так и из-за рубежа (преимущественно из стран СНГ). Это обязывает государство реализовывать комплексную политику адаптации мигрирующего населения с учетом федеральных и региональных интересов.

Проблема миграции многогранна. Считаем необходимым обозначить ее основные аспекты:

- законодательное обеспечение миграционных процессов;
- интеграция мигрантов в новый социум;
- временное размещение мигрантов;
- профилактическое медицинское обслуживание;
- трудоустройство;
- профессиональная переподготовка и прочие образовательные услуги.

Как решаются обозначенные вопросы сегодня? Так, в законодательном поле детализируются вопросы правового положения мигрантов, требований к мигрантам и их работодателям. Однако предпринимаемые законодательные меры зачастую нивелируются слабым их соблюдением как федеральными, так и региональными контролирующими органами, обличая существующие в данной сфере коррупционные схемы нелегальной миграции.

Одной из важнейших проблем миграции является культурная интеграция приезжих в новое общество, которая и оказалась в фокусе Федерального закона [4], вступающего в силу с 1 января 2015 года. Положения упомянутого закона устанавливают требования

к иностранным мигрантам при получении разрешения на временное проживание и работу, заключающиеся в необходимости представления документа, подтверждающего владение русским языком, знание истории России и основ законодательства Российской Федерации. Необходимые документы будут выдаваться образовательными организациями, находящимися на территории России или за ее пределами и включенными в специальный перечень Министерства образования и науки Российской Федерации. В Кемеровской области в данный перечень вошли Кемеровский государственный университет и Кемеровский государственный технологический институт пищевой промышленности. Вместе с тем нельзя решать проблему адаптации иностранных мигрантов односторонне. Требуются меры по повышению уровня лояльности к приезжим со стороны местного населения.

В сфере профессиональной переподготовки и предоставления дополнительных образовательных услуг для приезжающих иностранных граждан вузы России пока действуют обособленно, охватывая при этом незначительный массив мигрантов. По нашему мнению, российской образовательной системе необходима таргетированная политика многоступенчатого обучения иностранцев, желающих работать в России, ориентированная на потребности отечественной экономики, настоящей и перспективной.

Своевременное детальное изучение особенностей миграционных процессов в России и ее регионах позволит государству разработать и реализовать полноценную систему контроля и управления мигрирующими трудовыми массами.

Литература

1. Борисов А. Б. Большой экономический словарь / Изд. 2-е перераб. и доп. М.: Книжный мир, 2007. 860 с.
2. Демографический ежегодник России. 2013: Стат. сб. / Росстат. М., 2013. 543 с.
3. Труд и занятость в России. 2013: Стат. сб. / Росстат. М., 2013. 661 с.
4. Федеральный закон от 20.04.2014 № 74-ФЗ «О внесении изменений в Федеральный закон «О правовом положении иностранных граждан в Российской Федерации».

Информация об авторе:

Ганиева Ирина Александровна – доктор экономических наук, доцент, проректор по научной работе Кемеровского государственного сельскохозяйственного института, 89039073839, ikolesni@mail.ru.

Irina A. Ganieva – Doctor of Economics, Associate Professor, Vice-rector for Science and Research, Kemerovo State Agricultural Institute.

Статья поступила в редколлегию 23.09.2014 г.