

УДК 94(571.17)“1880/1893”:631/635

**ЗЕМЛЕДЕЛИЕ НА ТЕРРИТОРИИ КУЗБАССА В ПЕРИОД 1880-Х – НАЧАЛА 1890-Х ГОДОВ***А. Ю. Карпинец***AGRICULTURE IN KUZNETSK AND MARIINSK DISTRICTS OF TOMSK PROVINCE IN THE PERIOD OF THE 1880S – EARLY 1890S***A. Yu. Karpinets*

Статья содержит сведения об основных проблемах земледельческого производства на территории Кузбасса, конкретнее, Кузнецкого и Мариинского округов Томской губернии в период 1880-х – начала 1890-х годов. Целью работы было охарактеризовать состояние, проследить динамику, выявить особенности функционирования земледельческого хозяйства края в указанный период.

Обработка и анализ статистических данных, содержащихся в приложениях к ежегодным всеподданнейшим отчётам томского губернатора за 1881 – 1893 годы, в целом позволили обозначить тенденции, определить структуру, подтвердить существенные закономерности земледельческого производства на исследуемой территории. В обобщающих работах по истории Кузбасса соответствующая тематика не получила должного отражения, в связи с чем представленный материал может быть использован в образовательных и научных целях.

Проведённое исследование позволило прийти к следующим основным выводам. Фундаментом экономического развития рассматриваемой местности в обозначенное время оставалось земледелие. Обилие в крае достаточно плодородных земельных угодий наряду с немногочисленностью населения и отсутствием крупной частной собственности на землю способствовали развитию здесь экстенсивного переложного земледелия. Крестьянское хозяйство, основываясь на традиционных, архаичных способах возделывания почв, в условиях неразвитости путей сообщения и денежного кредита оставалось преимущественно натуральным.

В условиях отсутствия инновационных методов повышения уровня урожайности первостепенное и, фактически, единственное значение имел климато-метеорологический фактор, поэтому в Кузбассе, как, собственно, и в России в целом, периодически случались неурожаи, препятствовавшие стабильному развитию крестьянского хозяйства; не способствовали развитию земледельческого производства в регионе отсутствие транспортной инфраструктуры и товарно-денежных отношений.

В то же самое время явным преимуществом «кузбасских», в особенности мариинских, хлебопашцев следует считать обилие свободных чернозёмных целинных земель, позволявшее собирать более высокие урожаи, чем в европейской России; однако же указанный гандикап следует считать временным, поскольку интенсивный рост населения за счёт ежегодной естественной прироста и увеличения переселенческого движения в регион в условиях отсутствия механизмов интенсификации земледельческого производства неизбежно способствовал снижению коэффициента потребления на душу населения, что в скором времени могло привести здесь к обострению «крестьянского вопроса» так же, как и в европейской части страны.

Article contains data on the main problems of agricultural production in the territory of Kuzbass, more particularly, Kuznetsk and Mariinsk districts of the Tomsk province in the period of the 1880th – the beginning of the 1890th years. The purpose of work was to characterize a state, to track dynamics, to reveal features of functioning of agricultural economy of edge during the specified period.

Processing and the analysis of the statistical data containing in appendices to annual reports of the Tomsk governor for 1881 – 1893 as a whole allowed to designate tendencies, to define structure, to confirm essential regularities of agricultural production in the territory. In generalizing works on history of Kuzbass the corresponding subject didn't receive due reflection in this connection the presented material can be used in the educational and scientific purposes.

The conducted research allowed to come to the following main conclusions. The base of economic development of the considered district in designated time there was an agriculture. Abundance in the region enough fertile land grounds along with small number of the population and lack of a large private property on the earth promoted development here extensive refalse agriculture. The country economy, based on traditional, archaic ways of cultivation of soils, in the conditions of backwardness of means of communication and the monetary credit remained mainly natural.

In the conditions of lack of innovative methods of increase of level of productivity, the climatic and meteorological factors, therefore in Kuzbass as, actually, and in Russia as a whole, periodically there were the crop failures interfering stable development of country economy had paramount and, actually, unique value; development of agricultural production wasn't promoted in the region by lack of transport infrastructure and the commodity-money relations.

At the same time it is necessary to consider as a clear advantage of Kuznetsk and Mariinsk plowmen abundance of the free qualitative virgin lands, allowing to reap more big crops, than in the European Russia; however the specified handicap should be considered temporary as the intensive growth of the population at the expense of annual natural profit and increase in resettlement movement the region in the conditions of lack of mechanisms of an intensification of agricultural production inevitably promoted decrease in coefficient of consumption per capita that shortly could lead here to an aggravation of "a country question" as well as in the European part of the country.

**Ключевые слова:** пореформенный период российской истории, история Кузбасса, тенденции и особенности, структура и закономерности земледельческого производства в России на примере Кузнецкого и Мариинского округов Томской губернии, составлявших большую часть современного Кузбасса.

**Keywords:** the post-reform period of the Russian history, history of Kuzbass, tendency and feature, structure and regularities of agricultural production in Russia on the example of Kuznetsk and Mariinsk districts of the Tomsk province.

*«Земледелие составляет главную промышленность и главное основание благосостояния жителей Томской губернии...» [7, с. 1]*

В обобщающих работах по истории Кузнецкого края не получила должного освещения проблема земледельческого производства. История Кузбасса как промышленного региона априори рассматривалась, прежде всего, в контексте его индустриального развития. Между тем Кузнецкий и Мариинский округа, в рассматриваемый период образовывавшие большую часть территории современного Кузбасса, включали 19 волостей, из которых только в одной Салаирской «из 1226 дворов хлебопашеством занимаются лишь 34 семьи, которыми засеивается до 200 десятин» [14, с. 3]. В остальных волостях основу экономической деятельности составляло, прежде всего, хлебопашество. В связи с этим характеристика состояния и динамики земледельческого производства, определение его структуры, выявление тенденций, закономерностей и особенностей его развития представляются достаточно значимыми.

В пореформенный период земледелие здесь по-прежнему базировалось на традиционных, архаичных, естественных принципах хозяйствования: обрабатываемая земля не удобрялась, механические приспособления не использовались. Значительные земельные пространства при малочисленности населения позволяли заниматься экстенсивным земледелием при полном отсутствии каких бы то ни было инноваций. Сохой или плугом распахивалась целинная земля, в течение 5 – 8 лет она последовательно засеивалась различными зерновыми культурами: рожью, пшеницей, овсом, просом, ячменём, гречихой, наконец, картофелем. После истощения плодородия земля «ложилась под пар» на 10 – 15 лет, до тех пор, пока сорным травам, массовое произрастание которых, собственно, и служило показателем исчерпания ресурсов земли, не приходили на смену пырей, морковник, клубника, костяника, вегетация каковых являлась доказательством возобновления злачности почв [17, с. 1].

Н. А. Ваганов на страницах работы «Хозяйственно-статистическое описание волостей Алтайской губернии», изданной по статистическим материалам, собранным членами специальной комиссии 1882 г., характеризует земледелие Бачатской волости Кузнецкого округа следующим образом: «...Полей не унавоживают. С весны на занятой под пашню нови выжидают траву, после чего поднимают сохой и засевают обгабоненно пшеницей или ярицей (прим. авт.: яровой рожью) в течение двух лет подряд, после пшеницы следует овёс, а затем озимая или яровая рожь. После 2 – 5, а иногда и 7-летних севооборотов новь считается выпаханной и поступает в залежь на 15 – 30, а то и более лет, смотря по количеству свободных земель в селениях» [21, ч. II, с. 4]. Охарактеризованная Н. А. Вагановым переложная система земледелия в

целом была типична для всех хлебопашенных волостей округа.

В «Памятной книжке Томской губернии на 1884 год», изданной Томским статистическим комитетом, при характеристике казённых земель ведомства государственных имуществ, к каковым, собственно, относился Мариинский округ, отмечалось: «При обилии плодородных земель, почти каждый крестьянин, или занимающийся хозяйством ссыльный, пашет, где ему вздумается... Вследствие общеупотребительной здесь переложной системы хлебопашества, участок земли обрабатывается до тех пор, пока не истощится, а потом поступает в залежь» [18, с. 11].

Существенное увеличение количества населения в пореформенный период неизбежно должно было привести к сокращению целинных земель и невозможности дальнейшего существования здесь только лишь экстенсивной переложной системы. В 1880-х гг. на территории Кузбасса наблюдается естественная прирост в размере более 5 тысяч человек ежегодно; так, всего за 7 лет с 1882 по 1888 гг. народонаселение только за счёт превалирования рождаемости над смертностью увеличилось здесь более чем на 30 тысяч человек (прим. авт.: см. прил.: табл. № 4, диаг. № 4).

Кроме того, после отмены крепостного состояния крестьян активизировалось переселенческое движение в регион. По приблизительным подсчётам в период середины 1880-х – начала 1890-х гг. на территорию Томской губернии переселилось более 200 тысяч человек [4, с. 196]. Согласно статистическим данным, которые следует признать не полными, поскольку учёт переселенцев только начинался и не был ещё совершенным, в 1883 г. на территории Кузбасса, в основном в Мариинском округе, водворилось более 500 человек, из них более 400 человек – ссыльных; в следующем 1884 г. – более тысячи человек, из них около половины – ссыльных; в 1885 г. – больше 1,5 тысяч переселенцев и ссыльных (Высчитано нами по [8 – 11; ведомость № 3 с прил.; 19; с. 1, 10, 11]) и т. д., и это только официально зарегистрированных; общеизвестно, что подавляющая часть мигрантов осуществляла «самовольные» переселения, минуя регистрационную процедуру.

Вполне естественно, что сохранение традиционного характера земледелия в таких условиях должно было привести к неизбежному снижению коэффициента потребления, поскольку динамика объёмов урожая зерновых не была прогрессивной (прим. авт.: см. прил., срав. диаг. 4 и 5). Один из ведущих специалистов по аграрной истории России Л. В. Милов, опираясь на работы И. П. Елагина, Т. И. Осминского, Л. С. Прокофьевой и др., выводит «прожиточный минимум» XVIII – XIX вв., равный 3 четвертям (прим. авт.: около 24 пудов, или около 400 килограммов зерна) на человека [5, с. 388 – 389].

На исследуемой территории в рассматриваемый период средний размер душевого сбора зерновых и

картофеля составил 4 четверти (*прим. авт.: см. прил., табл. 4*). Дважды, в неурожайные 1883 г. и 1888 г., он опускался ниже нормы, определённой Л. В. Миловым (*прим. автора: см. прил., диаг. 5*), в остальное время, колеблясь в пределах от 2,2 до 5,1 четвертей; однако же по мере роста жителей в регионе соответствующий показатель, пусть незначительно, но тем не менее постепенно падал (*прим. авт.: см. прил., табл. 4, диаг. 4, 5*). Таким образом, ежегодное и достаточно существенное увеличение населения Кузбасса, как за счёт естественной прибыли, так и вследствие активизации переселенческого потока, требовали той или иной степени интенсификации земледельческого производства для удовлетворения первоочередных потребностей в продуктах питания.

Крестьянское хозяйство рассматриваемого периода оставалось преимущественно натуральным. Становление товарного производства в деревне сдерживалось неразвитостью путей сообщения и кредита. В условиях существовавшей тогда рыночной экономики в урожайные годы вследствие ограниченности спроса и, напротив, избытка предложения цены на сельскохозяйственную продукцию снижались до минимума, вследствие чего крестьяне, нуждавшиеся в деньгах, прежде всего, для уплаты податей, вынуждены были за бесценок продавать не только излишки, но и часть урожая, предназначенного для собственного потребления, или даже часть семенного фонда.

Таким образом, отсутствие возможности сбыта или обмена товара способствовало складыванию парадоксальной ситуации, когда обильные урожаи не увеличивали благосостояния жителей, а даже, наоборот, создавали дополнительные трудности [8, с. 1]. Следует отметить, что максимальному падению цен на хлеб препятствовала деятельность винокуренных заводов, которые, активизируя производство в урожайные годы, способствовали поддержанию спроса на зернопродукты, тем самым не допуская их окончательного обесценивания, однако же ситуация явно требовала государственного регулирования.

Правительство, содействуя разрешению указанного противоречия, в первой половине 1870-х годов инициировало создание специализированных учреждений мелкого кредита, которые формировали бы оборотный капитал для лиц, занимающихся земледелием и промыслами. С этой целью министерство финансов приняло и распространило типовой устав ссудо-сберегательных товариществ и рекомендовало местным властям их организацию. Во второй половине 1870-х гг. были открыты первые кооперативные учреждения мелкого кредита, так называемые ссудо-сберегательные товарищества, которые ссужали крестьян кредитами под небольшой процент. Острую потребность в средствах платежа крестьяне ощущали в мае, когда деньги требовались на покупку семян для посева, в августе – на уборку урожая, в ноябре – для уплаты податей, и в январе – на торговые обороты.

Необходимость товариществ привела к тому, что к началу 1880-х гг. в Кузнецком округе действовало уже 16 ССТ [8; с. 1], но в силу крайней незначительности денежных средств у подавляющей массы населения кредитные кооперативы вследствие своей нежизнеспособности закрывались или фактически без-

действовали. К середине 1880-х гг. в Кузнецком округе было закрыто 7 ССТ, остальные существовали по большей части лишь на бумаге, в Мариинском из открытых во второй половине 1870-х гг. 3-х ССТ не осталось ни одного [9, с. 3 – 4].

Всё это противоречит тезису о том, что «после крестьянской реформы в Кузнецком округе, как и в других областях России, рост товарного хозяйства значительно ускоряется, а старое, патриархальное, натуральное крестьянское хозяйство вовлекается во всероссийский и даже международный торговый оборот» [2, с. 121].

Среди зерновых культур в Кузнецком и Мариинском округах преобладали овес, пшеница и рожь.  $\frac{3}{4}$  годового урожая составляли именно эти хлеба. Третью всего собранного урожая занимал овёс (*прим. авт.: см. прил., диаг. 3*), чему способствовали 2 обстоятельства. Во-первых, овёс – одна из самых хладостойких зерновых культур. Для прорастания семян и появления всходов достаточно минимальная плюсовая температура, всходы овса переносят кратковременные заморозки, к тому же он влаголюбив. Вследствие указанных особенностей культуры он в основном хорошо переносит капризы продолжительной холодной и дождливой весны с периодическими заморозками (*прим. авт.: Растениеводство / Г. С. Посыпанов, В. Е. Долгодворов, Б. К. Жеруков и др.; Под ред. Г. С. Посыпанова. М: КолосС, 2007. С. 232*), что характерно для изучаемой территории. Недаром народная мудрость гласила: «Сей овес в грязь – будешь князь», «Снег на овёс тот же навоз» [1, с. 78, 244]. Во-вторых, на территории Кузбасса было достаточно развито скотоводство, а овёс, как известно, одна из главных кормовых культур.

Перечисленные факторы определяли преобладание овса в структуре посевов зерновых в рассматриваемом регионе. В общей же массе годового урожая в Кузбассе зерновая триада овса, пшеницы и ржи составляла 74 %. В гораздо меньших количествах сеяли ячмень (5 %), гречиху (1 %), остальные зерновые культуры: ярицу, горох, просо и др. (12 %), высаживали картофель (8 %) следующих сортов: «белый», «красный», «простой», «американка», «скороспелка» (*прим. авт.: см. прил., диаг. 3*).

Как свидетельствует Л. В. Милов со ссылкой на других признанных специалистов аграрной истории России И. Д. Ковальченко и А. С. Нифонтова, к середине XIX в. урожайность зерновых культур в регионах центральной России оставалась достаточно низкой, в среднем на уровне сам-3. «После отмены крепостного права, – пишет Л. В. Милов, – прогресс в технике, влияние новых производственных отношений привели к некоторому сокращению затрат труда, стала расти, хотя и немного, урожайность, но несмотря на некоторый рост объёма зерновой продукции, кардинальных изменений в пореформенный период не произошло, и к концу века чистый сбор зерна, включая картофель, на душу населения едва достиг 3-х четвертей (24 пудов)» [3, с. 624].

На территории Кузбасса в это время размер душевого сбора, колеблясь от 17,6 пудов в неурожайные годы до 40,8 в урожайные, в среднем составлял 32 пуда на человека или 4 четверти (*прим. авт.: см.*

прил., табл. № 4), что, как видим, несколько выше, чем в европейской России. Уровень урожайности в регионе в 1880-е – начале 1890-х гг. был также несколько более высок, чем в историческом центре страны, и, изменяясь от сам-1,9 до сам-10,1, в среднем составлял сам-5 (прим. авт.: см. прил., табл. 3).

Если в европейской части страны урожайность составляла в 1880-е – начале 1890-х гг. в среднем "сам-4", то в Кузнецком округе – "сам-4,4", в Мариинском – "сам-5,6" (прим. авт.: см. прил., табл. 1, 2), что являлось следствием обилия на территории Кузбасса, особенно в Мариинском округе, достаточно плодородных чернозёмных целинных земель. Уровень урожайности основных зерновых культур (овса, пшеницы, ржи и ячменя) здесь соответствовал сам-4,75, причём урожайность «капризной» гречихи была даже несколько выше и составляла сам-6, картофеля – сам-7 (прим. авт.: см. прил., диаг. 1). Между тем, по оценке Л. В. Милова, «для крестьянина разница урожая всего лишь в один "сам" имела в России громадное значение, ибо давала возможность иметь хотя бы минимум товарного зерна» [5, с. 390]. Таким образом, урожайность зерновых и картофеля на территории Кузбасса была несколько выше, чем в европейской части страны, другое дело, что отсутствие полноценных возможностей эффективного сбыта продукции приводило к падению цен на неё, тем самым препятствуя развитию крестьянских хозяйств края.

Обработка и анализ статистических данных по «кузбасским» округам позволили подтвердить ряд общих закономерностей, свойственных земледельческому производству России в целом, и в то же время определить некоторые особенности, характерные для изучаемой местности. Неурожайные годы в стране, по разным оценкам, чередовались с периодичностью примерно раз в 3 – 6 лет. Как отмечал Л. В. Милов, «Почти каждые три года в России был неурожай, но неурожай был разной степени и разного масштаба. Вся палитра урожаев и неурожаев разных степеней в течение столетий примерно умещалась в десять лет» [6, с. 33]. Действительно, в рассматриваемый период на территории Кузнецкого и Мариинского округов Томской губернии было выявлено 2 неурожая: в 1883 г., затем, спустя 4 года, в 1888 г. (прим. авт.: см. прил., диаг. 2).

Согласно «Обзору Томской губернии за 1883 год» весна выдалась продолжительной, дождливой и холодной, нестабильностью отличалось и лето с ранними заморозками, помешавшими уборке урожая. Несмотря на то, что посеяно в 1883 г. было более, чем в предшествующем, урожай был вдвое меньшим обычного. К тому же собранное зерно было «тощее, легко-весное, попорченное спорыньёю и с значительною примесью семян сорных трав» [9, с. 2]. Хотя в отчётной документации губернского начальства указано, что население не испытало особых затруднений благодаря обильным запасам, произведённым в прежние урожайные годы, тем не менее косвенные сведения позволяют судить об определённых трудностях.

Неурожай 1883 г. был общероссийским, затронув почти все губернии страны, а вот недород 1888 г. носил локальный характер даже в пределах Томской губернии. В Мариинском округе в указанном году

урожайность была средней по округу и составила сам-5,4, а в Кузнецком – самая низкая за рассматриваемый период – сам-1,9 (прим. авт.: см. прил., табл. 1, 2). Причём ситуация различалась даже в пределах одного округа по волостям. Высоким уровнем урожайности отличились Алчедатская и Боготольская волости Мариинского округа Томской губернии, на землях которых было посажено более трети всех посевов зерновых в округе. Урожайность овса и ржи составила здесь в 1888 г. сам-7,5. В большинстве же волостей Кузнецкого округа «не вернули даже семян». Основными обстоятельствами этого стали такие климато-метеорологические негативы, как: холодная и сухая весна, препятствовавшая благополучному севу и своевременным всходам, сильные ветры, заморозки («иней»), град во время цветения растений, засуха в первой половине лета, наконец, дождливая вторая половина лета, расстроившая уборочную страду [14, с. 4 – 7].

Другая примечательная особенность региона в рассматриваемый период заключается в следующем. Общеизвестен неурожай 1891/92 гг. в России и его негативные последствия. Как отмечает ряд историков и публицистов, неурожай 1891 г., совпавший с рядом неблагоприятных обстоятельств в экономической сфере, в том числе и мирового уровня, привёл к массовому голоду, имевшему масштабы общенародной катастрофы. Именно голод начала 1890-х гг. за свои масштабы получил наименование «царь-голод».

На территории Кузбасса, напротив, отмечаем сравнительно высокий сбор хлебов. Более того, в 1891 г., уровень урожайности в Кузнецком округе был самым высоким (прим. авт.: «!») здесь за рассматриваемый период, составив почти сам-6 (прим. авт.: см. прил., табл. 1, диаг. 2). Отмеченный факт в условиях общенародного голода способствовал в том числе массовому распространению в крестьянской среде европейской России легенд о сказочной зажиточности и вольности населения Сибири, что во многом способствовало активизации переселенческого движения в регион с начала 1890-х гг.

Таким образом, подводя итоги, следует отметить, что фундаментом экономического развития территории Кузбасса в период 1880-х – начала 1890-х гг. оставалось земледелие. Крестьянское хозяйство, основываясь на традиционных, архаичных способах возделывания земли, в условиях неразвитости путей сообщения и денежного кредита оставалось преимущественно натуральным. Обилие земельных угодий в регионе наряду с немногочисленностью населения и отсутствием крупной частной собственности на землю способствовали развитию экстенсивного переложного земледелия.

В условиях отсутствия инновационных составляющих повышения уровня урожайности, как то, к примеру, удобрение почв, использование механических средств посева и сбора урожая, селекция посевного материала и др. первостепенное и, фактически, единственное значение имел естественный климато-метеорологический фактор. Благоприятные погодные условия позволяли на чернозёмах Кузбасса получать сравнительно высокие урожаи зерновых и картофеля; негативные погодные обстоятельства, случавшиеся

периодически раз в 3 – 6 лет, особенно в ответственные периоды сева, цветения, сбора растений, способствовали недородам хлебов, когда собиралась лишь половина от обычной нормы, да и то неудовлетворительного качества. Препятствовали формированию товарного земледельческого производства в регионе и неразвитость транспортной инфраструктуры и товарно-денежных отношений.

В то же самое время явным преимуществом кузнецких, а особенно марийских земледельцев следует считать обилие свободных целинных земель, позволявшее собирать более высокие урожаи, чем в европейской России. Анализ источников и литературы позволяет прийти к выводу, что крестьяне Кузбасса, располагая главной ценностью хлебопашца – пло-

родной землёй, были в целом зажиточнее своих соотечественников за Уралом, уровень среднедушевого потребления «кузбассовцев» был несколько выше.

С развитием переселенческого движения крестьян из европейских губерний, которое принимает особо значительные размеры вследствие неурожая 1891 – 1992 гг., указанное преимущество постепенно нивелировалось; более того, интенсивный рост населения региона за счёт ежегодной естественной прироста наряду с увеличением миграционного потока в условиях отсутствия механизмов интенсификации земледельческого производства неизбежно приводили к снижению коэффициента потребления, что в скором времени могло привести здесь к обострению «крестьянского вопроса» так же, как и в европейской части страны.

### Приложение

(Прим. авт.: сост. нами по: Обзор Томской губернии за 1881... – ... 1893 год.

Ведомость о посеве и урожае хлебов за 1881... – ... 1893 год;

Ведомость о числе жителей в городах и округах Томской губернии за 1882 год;

Ведомость о движении населения в Томской губернии за 1883... – ... 1888 год [7 – 17].

Измерение в четвертях; четверть = около 125 килограммов или около 8 пудов [20; с. 50; Каменцева Е., Устюгов Н. Русская метрология. М., 1975. С. 248 – 250]; (количество населения указано с исключением переселенцев и ссыльных).

Таблица 1

### Урожайность зерновых культур и картофеля в Кузнецком округе Томской губернии в 1880-х – начале 1890-х годов

Год	Пшеница озимая		Пшеница яровая		Рожь озимая		Овёс		Ячмень	
	сев	сбор	сев	сбор	сев	сбор	сев	сбор	сев	сбор
1881	0	0	26891	128592	37145	176006	41551	198226	8633	41984
1882	0	0	28983	130910	27336	131924	45213	226151	7745	41846
1883	18754	57035	31858	68019	20553	66118	50797	113105	8311	22275
1884	16364	71245	30244	148397	25118	139164	43879	198741	6028	32196
1885	7	37	31679	103051	25467	115954	43968	218062	8485	27891
1886	0	0	32862	145954	20404	103267	38374	177576	7515	33806
1887	0	0	35976	164958	32411	145498	42751	243915	8046	30895
1888	0	0	37351	26205	28609	67647	51749	114505	8340	5700
1891	0	0	30407	185505	38779	184998	50073	323963	6059	35270
1892	0	0	32936	179948	30472	116083	54849	306726	7106	37182
1893	0	0	33951	149562	33880	189455	50986	176407	7382	35719
Всего	35125	128317	353138	1431101	320174	1436114	514190	2297377	83650	344764
сам-	3,7 (4)		4		4,5		4,5		4,1 (4)	

Продолжение таблицы 1

Год	Гречиха		Остальные зерновые		Картофель		Итого		Урожайность сам-
	сев	сбор	сев	сбор	сев	сбор	сев	сбор	
1881	308	2156	15100	73586	8519	84066	138147	704616	5,1 (5)
1882	0	0	27299	123736	9514	50489	146090	705056	4,8 (5)
1883	0	0	8117	20487	9413	20587	147803	367626	2,5 (2)
1884	79	395	8137	43326	9906	34449	139755	667913	4,7 (5)
1885	12	60	18925	85544	8351	41847	136894	592446	4,3 (4)
1886	4	16	11418	54954	7063	46061	117640	561634	4,8 (5)
1887	18	93	17258	79112	7740	85534	144200	750005	5,2 (5)
1888	0	0	23235	20851	8226	62605	157510	297513	1,9 (2)
1891	224	3900	19203	114801	9857	63908	154602	912345	5,9 (6)
1892	88	447	27781	106091	8946	59430	162178	805907	5,0 (5)
1893	250	808	22340	109461	10861	53023	159650	714435	4,5 (5)
Всего	983	7875	198813	831949	98396	601999	1604469	7079496	4,4 (4)
сам-	8		4,2 (4)		6,1 (6)		4,4 (4)		4,4 (4)



Диаграмма 1. Показатели урожайности зерновых культур и картофеля в Кузнецком и Мариинском округах Томской губернии в 1880-х – начале 1890-х годов (прим. авт.: измерение в сам-только)

Таблица 2

Урожайность зерновых культур и картофеля в Мариинском округе Томской губернии в 1880-х – начале 1890-х годов

Год	Пшеница озимая		Пшеница яровая		Рожь озимая		Овёс		Ячмень	
	сев	сбор	сев	сбор	сев	сбор	сев	сбор	сев	сбор
1881	–	–	8606	44570	29136	193211	26805	180777	5009	28798
1882	–	–	9050	44252	25502	180263	28394	197138	5708	35540
1883	–	–	17387	20722	20977	79424	38385	54109	5690	18469
1884	–	–	5877	75592	19846	132503	11803	143906	4901	35862
1885	229	1018	12161	63228	26956	185054	24532	128363	6176	35538
1886	289	1375	13602	82003	27845	157612	27948	141239	6410	33175
1887	–	–	12466	84196	29166	192386	26920	161087	6020	37135
1888	–	–	8892	42666	23695	139671	30672	151639	5408	24662
1891	–	–	12911	61023	29822	128312	50001	248113	5620	36048
1892	4205	16581	14442	65369	28804	163500	42823	260205	6975	36640
1893	4230	16600	16809	86064	31265	178215	43521	185799	7710	39160
Всего	8953	35574	132203	669685	293014	1730151	351804	1852375	65627	361027
сам-	сам-4		сам-5		сам-6		сам-5,3		сам-5,5	

Продолжение таблицы 2

Год	Гречиха		Остальные зерновые		Картофель		Итого		Урожайность сам-
	сев	сбор	сев	сбор	сев	сбор	сев	сбор	
1881	665	2522	8192	31516	7012	40317	85425	521711	6,1 (6)
1882	414	3542	4523	24017	7212	63269	80833	548021	6,7 (7)
1883	941	388	9683	7566	9757	30739	102820	211417	2,0 (2)
1884	592	3394	5047	41169	2028	74503	50094	506929	10,1 (10)
1885	412	2975	10492	70611	7485	68734	88443	555521	6,2 (6)
1886	481	3112	12750	74500	11789	77541	100825	570557	5,6 (6)
1887	500	2529	15498	97227	6218	60042	96788	634602	6,5 (6)
1888	337	1794	9796	47517	6630	55693	85430	463642	5,4 (5)
1891	836	4619	8012	39064	8970	65891	116172	583070	5,0 (5)
1892	1533	8895	5796	26197	9763	61386	114341	638773	5,5 (6)
1893	1226	2653	4225	18319	9492	60688	118478	587498	4,9 (5)
Всего	7937	36423	94014	477703	86356	658803	1039649	5821741	5,6 (6)
сам-	сам-4,6 (5)		сам-5		сам-7,6 (7)		сам-5,6 (6)		5,6 (6)

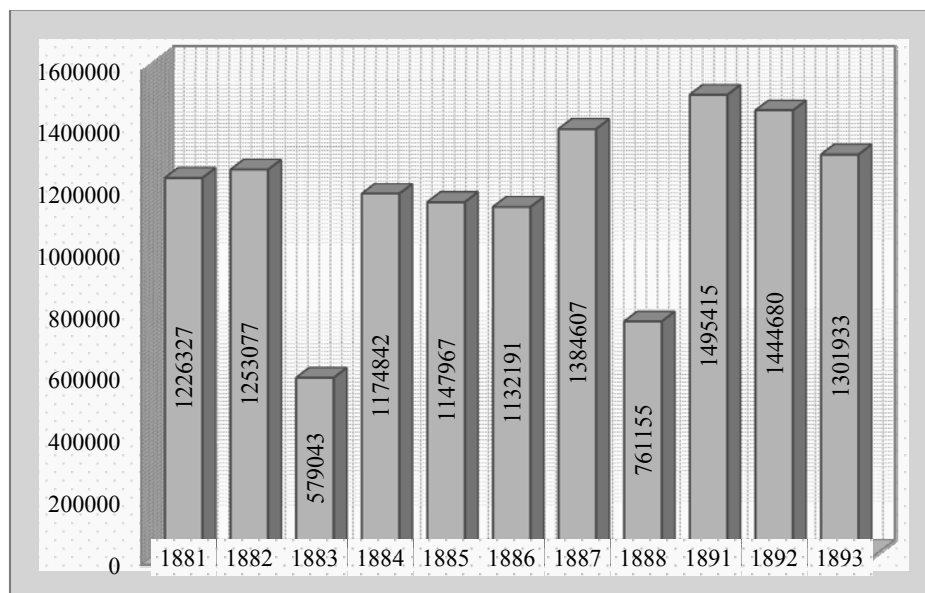


Диаграмма 2. Динамика объёмов производства зерновых культур и картофеля в Кузнецком и Мариинском округах Томской губернии в 1880-х – начале 1890-х годов

Таблица 3

Урожайность зерновых культур и картофеля в Кузнецком и Мариинском округах Томской губернии в 1880-х – начале 1890-х годов

Год	Пшеница озимая		Пшеница яровая		Рожь озимая		Овёс		Ячмень	
	сев	сбор	сев	сбор	сев	сбор	сев	сбор	сев	сбор
1881	–	–	35497	173162	66281	369217	<b>71356</b>	<b>379003</b>	13642	70782
1882	–	–	38033	175162	52838	312187	<b>73607</b>	<b>423289</b>	13453	77386
<b>1883</b>	<b>18754</b>	<b>57035</b>	<b>49245</b>	<b>88741</b>	<b>41530</b>	<b>145542</b>	<b>89182</b>	<b>167214</b>	<b>14001</b>	<b>40744</b>
<b>1884</b>	<b>16364</b>	<b>71245</b>	<b>36121</b>	<b>223989</b>	<b>44964</b>	<b>271667</b>	<b>55682</b>	<b>342647</b>	<b>10929</b>	<b>68058</b>
1885	236	1055	43840	166279	52423	301008	<b>68500</b>	<b>346425</b>	14661	63429
1886	289	1375	46464	227960	48249	260879	<b>66322</b>	<b>318815</b>	13925	66981
<b>1887</b>	–	–	<b>48442</b>	<b>249154</b>	<b>61577</b>	<b>337884</b>	<b>69671</b>	<b>405002</b>	<b>14066</b>	<b>68030</b>
<b>1888</b>	–	–	<b>46243</b>	<b>68871</b>	<b>52304</b>	<b>207318</b>	<b>82421</b>	<b>266144</b>	<b>13748</b>	<b>30362</b>
1891	–	–	43318	246528	68601	313310	<b>100074</b>	<b>572076</b>	11679	71318
1892	4205	16581	47378	245317	59276	279583	<b>97672</b>	<b>566931</b>	14081	73822
1893	4230	16600	50760	235626	65145	367670	<b>94507</b>	<b>362206</b>	15092	74879
Всего	35125	128317	353138	1431101	320174	1436114	<b>514190</b>	<b>2297377</b>	83650	344764
сам-	4		4,5		5		5		5	

Продолжение таблицы 3

Год	Гречиха		Остальные зерновые		Картофель		Итого		Урожайность
	сев	сбор	сев	сбор	сев	сбор	сев	сбор	сам-
1881	973	4678	23292	105102	15531	124323	223572	1226327	5,5 (5)
1882	414	3542	31822	147393	16726	113758	226923	1253077	5,5 (6)
<b>1883</b>	<b>941</b>	<b>388</b>	<b>17800</b>	<b>28053</b>	<b>19170</b>	<b>51326</b>	<b>250623</b>	<b>579043</b>	<b>2,3 (2)</b>
<b>1884</b>	<b>671</b>	<b>3789</b>	<b>13184</b>	<b>84495</b>	<b>11934</b>	<b>108952</b>	<b>189849</b>	<b>1174842</b>	<b>6,2 (6)</b>
1885	424	3035	29417	156155	15836	110581	225337	1147967	5,1 (5)
1886	485	3128	24168	129454	18852	123602	218465	1132191	5,2 (5)
<b>1887</b>	<b>518</b>	<b>2622</b>	<b>32756</b>	<b>176339</b>	<b>13958</b>	<b>145576</b>	<b>240988</b>	<b>1384607</b>	<b>5,7 (6)</b>
<b>1888</b>	<b>337</b>	<b>1794</b>	<b>33031</b>	<b>68368</b>	<b>14856</b>	<b>118298</b>	<b>382943</b>	<b>761155</b>	<b>2,0 (2)</b>
1891	1060	8519	27215	153865	18827	129799	270774	1495415	5,5 (5)
1892	1621	9342	33577	132288	18709	120816	276519	1444680	5,2 (5)
1893	1476	3461	26565	127780	20353	113711	278128	1301933	4,7 (5)
Всего	983	7875	198813	831949	98396	601999	2784121	12901237	4,8 (5)
сам-	6		4,5		7		5		5



Диаграмма 3. Соотношение объёмов производства зерновых культур и картофеля в Кузнецком и Мариинском округах Томской губернии в 1880-х – начале 1890-х годов

Таблица 4

Соотношение урожая зерновых культур и картофеля на душу населения в Кузнецком и Мариинском округах Томской губернии в 1880-х – начале 1890-х годов

Дата	Количество населения		Количество четвертей		Четвертей на душу населения	
	Кузнецкий округ	Мариинский округ	Кузнецкий округ	Мариинский округ	Кузнецкий округ	Мариинский округ
1 янв. 1883 г.	147191	104553	705056	548021	4,8	5,2
1 янв. 1884 г.	150930	106692	367626	211417	2,4	2
1 янв. 1885 г.	153928	107514	667913	506929	4,3	4,7
1 янв. 1886 г.	157223	109957	592446	555521	3,8	5
1 янв. 1887 г.	160642	110808	561634	570557	3,5	5,1
1 янв. 1888 г.	164185	113391	750005	634602	4,6	5,6
1 янв. 1889 г.	167583	115158	297513	463642	1,7	4
					<b>3,5</b>	<b>4,5</b>

Продолжение таблицы 4

Дата	Количество населения	Количество четвертей	Четвертей на душу населения
	Кузбасс	Кузбасс	
1 янв. 1883 г.	251744	1253077	5
1 янв. 1884 г.	257622	579043	2,2
1 янв. 1885 г.	261442	1174842	4,5
1 янв. 1886 г.	267180	1147967	4,4
1 янв. 1887 г.	271450	1132191	4,3
1 янв. 1888 г.	277576	1384607	5,1
1 янв. 1889 г.	282741	761155	2,9
Ежегодный прирост	более 5 тысяч человек	отсутствует	<b>4</b>



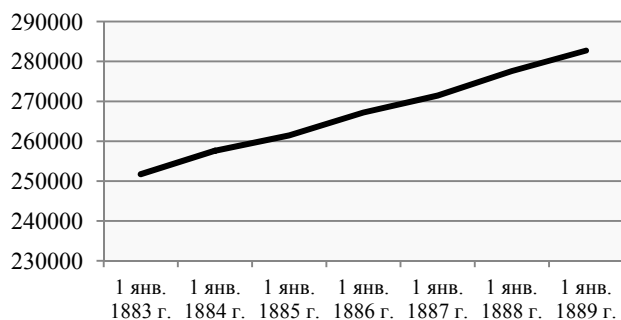


Диаграмма 4. Динамика увеличения численности населения Кузнецкого и Мариинского округов Томской губернии в 1880-е годы (за счёт естественного прироста)

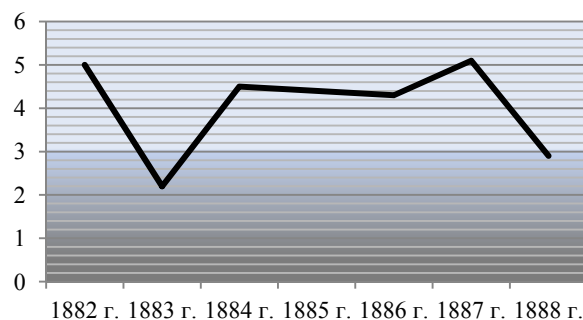


Диаграмма 5. Динамика количества четвертей на человека в год в Кузнецком и Мариинском округах Томской губернии в 1880-е годы

### Литература

1. Ермолов А. С. Народная сельскохозяйственная мудрость в пословицах, поговорках и приметах / Составитель и отв. ред. О. А. Платонов. М.: Институт русской цивилизации, 2013. 880 с.
2. История Кузбасса / Гл. ред. член-корреспондент АН СССР А. П. Окладников. Ч. 1: История Кузбасса с древнейших времён до Великой октябрьской социалистической революции. Кемерово: Кемеровское книжное издательство, 1967. 380 с.
3. Милов Л. В., Цимбаев Н. И. История России XVIII – XIX веков / под ред. Л. В. Милова. М.: Эксмо, 2006. 784 с.
4. Колонизация Сибири в связи с общим переселенческим вопросом. Издание Канцелярии Комитета министров. СПб.: Государственная типография, 1900. 375 с.
5. Милов Л. В. Великорусский пахарь и особенности российского исторического процесса. М.: РОССПЭН, 2001. 576 с.
6. Милов Л. В. О некоторых методологических аспектах изучения аграрного рынка второй половины XVIII – первой трети XIX вв. // Проблемы источниковедения и историографии: мат. II научных чтений памяти акад. И. Д. Ковальченко. М., 2000. С. 33.
7. Обзор Томской губернии за 1881 год. Приложение ко Всеподданнейшему отчёту Томского губернатора. Томск: Губернская типография. 1882.
8. Обзор Томской губернии за 1882 год.
9. Обзор... за 1883 год.
10. Обзор... за 1884 ...
11. Обзор... за 1885 ...
12. Обзор... за 1886 ...
13. Обзор... за 1887 ...
14. Обзор... за 1888 ...
15. Обзор... за 1891 ...
16. Обзор... за 1892 ...
17. Обзор... за 1893 ...
18. Памятная книжка Томской губернии на 1884 год. Томск: Издание Томского статистического комитета: Типо-литография Михайлова и Макушина, 1884. 175. V. [1] с.
19. Памятная книжка Томской губернии на 1885 год. Томск, 1885.
20. Растянников В. Г., Дерюгина И. В. Урожайность хлебов в России. 1795 – 2007 // Российская академия наук. Институт востоковедения. М.: ИВ РАН, 2009. 192 с.
21. Хозяйственно-статистическое описание волостей Алтайской губернии: отчёт / сост. Н. А. Ваганов, А. П. Ухтомский. СПб: [б. и.], [1886].

### Информация об авторе:

**Карпинец Алексей Юрьевич** – кандидат исторических наук, научный сотрудник лаборатории истории Южной Сибири Института экологии человека Сибирского отделения Российской академии наук, доцент кафедры новейшей отечественной истории КемГУ, naukarpinets@mail.ru.

**Alexey Y. Karpinets** – the candidate of historical sciences, the associate professor; research associate of laboratory of history of Southern Siberia of Institute of ecology of the person of the Siberian office of the Russian Academy of Sciences, associate professor of the contemporary national history of Kemerovo State University.

Статья поступила в редколлегию 31.07.2014 г.