

УДК 902.01, 903.24-25

СЛОЖНОСОСТАВНЫЕ УКРАШЕНИЯ ЭПОХИ БРОНЗЫ ЗАПАДНОЙ СИБИРИ

О. В. Умеренкова

WEST SIBERIAN BRONZE AGE COMPOUND ADORNMENTS

O. V. Umerenkova

Работа выполнена при финансовой поддержке Министерства образования и науки Российской Федерации: ФЦП «Научные и научно-педагогические кадры инновационной России», Соглашение 14.B37.21.0954; Государственное задание НИР, регистрационный № 01203263112.

Статья посвящена интерпретации внешнего вида и функционального назначения сложносоставных украшений Западной Сибири. Выделены основные типы украшения головных уборов и одежды в эпоху бронзы, выявлены территориальные и хронологические особенности их распространения.

The article deals with the interpretation of the appearance and functions of West Siberia composite adornments, The main types of the Bronze Age head-wear and clothes decorations, as well as the territorial and chronological peculiarities of their distribution are distinguished.

Ключевые слова: эпоха бронзы, Западная Сибирь, погребения, украшения, реконструкция.

Keywords: Bronze Age, West Siberia, burials, adornments, reconstruction.

В эпоху бронзы на территории Западной Сибири происходили крупнейшие социальные и экономические события. Освоение металлургии древними людьми дало им в распоряжение качественно новое сырье для изготовления не только орудий труда и вооружения, но и изделий прикладного искусства, включающих в себя мелкую пластику, предметы оформления интерьера, посуду, сувениры. Изготовленные из ценных металлов, камня или кости, такие изделия отмечались высоким художественным и техническим качеством. Тем не менее именно с изготовления украшений можно говорить о возникновении ювелирного искусства. Знаменательным событием в истории украшений можно считать начало использования для их производства металла, в частности меди.

Бронзовые украшения и аксессуары одежды являются наиболее яркой и отличительной составляющей костюма этой эпохи. Энеолитические материалы незначительны, изделия выполнены из естественных и растительных компонентов, как правило, плохой сохранности и их изучение не дает специалистам возможности получить представления о костюме. Первые яркие комплексы относятся к эпохе развитой бронзы – культурам андроновского круга. Костюмными реконструкциями и его составляющих деталей занимались многие специалисты еще с первой половины XX века, когда активизация полевых исследований привела к значительному пополнению источникового фонда [6; 10 и др.].

В связи со спецификой источниковой базы интерпретации внешнего вида и функционального назначения украшений зачастую противоречивы. Эти сложности вызваны, прежде всего, состоянием материала, его первичной полевой фиксацией и сохранностью [16]. Древние украшения отличаются от современных изделий, прежде всего, своей значимостью. Современные украшения (серьги, колье, броши, браслеты, цепочки и пр.) и их гарнитуры, как правило, существуют «самостоятельно», отдельно от «одежды», дополняя ее, и могут сочетаться с разными ее варианта-

ми. Естественно, мы не берем в расчет «вкус», «модность», «стильность». Украшения древности, напротив, были органично связаны с одеждой и являлись ее продолжением: бляшки, обоймы, подвески, бусы и пр. – либо нашиты на платье, нагрудник, обувь, либо входили в состав головного убора. «Браслеты» в костюме эпохи бронзы могли функционировать в качестве манжет для рукавов, а низки бус, зафиксированные в районе ног погребенных, были связаны с подвязками обуви. Таким образом, все украшения так или иначе оказывались в зависимости от элементов одежды. Однако при полевой фиксации и дальнейшей реставрации археологи, как правило, не учитывают этого факта. Как отмечает С. А. Яценко, многие проблемы обусловлены тем, что исследователь-полевик часто не воспринимает весь комплекс базовых органических (и не сохранившихся) элементов костюма и его мелких аксессуаров как единый, тщательно продуманный ансамбль, а видит в «разбросанных» по могиле вещах лишь хаотический список предметов погребального инвентаря [21, с. 7]. Именно с таким положением дел мы столкнулись в процессе процедуры исследования.

Украшения, зафиксированные во время раскопок погребальных комплексов, группируются в зависимости от места нахождения на костяке: головные – на косники, нити бус, которые заканчиваются подвесками, височные кольца и подвески, бляшки, которыми крепились концы кос, серьги; шейные – нити бус, ожерелья; наручные – браслеты, кольца; нагрудные – пронизки, кольца, нити бус, бляхи, бляшки-пуговицы; ножные – бляшки-пуговицы, бусы, кольца, браслеты.

Природно-почвенные условия региона, к сожалению, не способствуют сохранению органической основы костюма в погребениях бронзового времени. Лишь в отдельных случаях при контакте с металлическими изделиями в результате воздействия с солями меди сохраняются фрагменты кожи либо ткани, что для западносибирского региона является единичными находками, представленными весьма фрагментарно, и не позволяют составить представление о костюме в

целом. Поэтому при костюмных реконструкциях специалисты берут во внимание «каркас» из изделий, находящийся на костяке, рассматривая местоположение украшений и их деталей, зафиксированное при полевых исследованиях. В погребениях эпохи бронзы Западной Сибири основная часть украшений фиксируется в районе черепа, рядом с ним, шейной и грудной части. Анализируя способы крепления, данные изделия интерпретируются либо как самостоятельные украшения (серьги), либо как элементы сложносоставного гарнитура, предназначенного для декорирования волос и лица, которые прикреплялись к головному убору/волосам. В качестве вариантов, рассматриваемых специалистами по материалам эпохи бронзы, возможные типы уборов определялись как налобный шнур, повязка, венчик или шапочка. К сожалению, качество источниковой базы не позволяет достоверно установить их виды, поэтому в литературе исследователи, как правило, апеллируют понятием «головной убор». Основными материалами, из которых предположительно изготавливалась основа для такого убора, являлась кожа и шерсть, сохранившаяся в погребениях весьма фрагментарно.

Другим важным элементом костюма, сохранившимся и известным до сих пор у традиционных народов Сибири является нагрудник – тканная либо кожаная основа с нашитыми на нее деталями украшений.

Дискуссионным остается выделение челюстно-лицевой подвески – элементы сложносоставного украшения располагаются от височных костей погребенной, проходя под челюстными костями, иногда отдельные детали фиксируются в верхней части грудного отдела. Способ крепления подобных гарнитуров позволяет говорить о них именно как о подвесках, состоящих из чередующихся между собой бляшек и пронизей. Многие исследователи интерпретируют подобное декорирование как нагрудное украшение [4; 10] или в качестве оформления налобной повязки-венчика [3]. Э. Р. Усманова упоминает о существовании некоторых вариантов фиксации в погребениях на черепе таких подвесок *in situ* на могильниках Балыкты, Ижевский I, Лисаковский II, Кулевчи VI [18]. Вполне вероятно, что выделение обоих вариантов

правомерно, но мало доказуемо в связи со спецификой сохранившихся материалов.

Обратимся к наиболее информативным находкам в погребальных комплексах эпохи бронзы, которые позволят нам представить опыт исследователей и новые результаты по реконструкции внешнего вида и способа ношения сложносоставных украшений Западной Сибири.

Украшение головных уборов и костюма в эпоху развитой бронзы

В эпоху ранней бронзы металлопроизводство находилось еще в зачаточном состоянии, в изготовлении украшений использовались материалы природного происхождения, кость и камень.

Проведенный анализ украшений эпохи развитой бронзы позволил определить два основных типа оформления головы при помощи металлических изделий: с подвесными сложносоставными комплектами и без них.

Памятники степного и лесостепного Алтая. Анализ материалов погребений эпохи развитой бронзы позволил специалистам определить головной убор, характерный для населения данной территории. При исследовании памятника Кулундинской степи Рублево VIII было установлено, что особенности расположения украшений на черепе погребенной, их набор, а также наличие внутри подвесок фрагментов ремешков, обмотанных крученой нитью, имеют прямые аналогии с погребальным комплексом Фирсово XIV, по материалам которого впервые был реконструирован способ ношения вышеперечисленных головных украшений [15, рис. 2; 9, с. 39]. Подвески в 1,5 оборота продевались в ухо своей наиболее узкой средней частью. Сквозь них пропускался кожаный ремешок, обмотанный крученой нитью, к одному из концов которого крепилась подвеска из украшений различных типов. Подобный способ ношения подвесок в 1,5 оборота, по мнению авторов раскопок [9] (рис. 1 – 1, 2), характерен как для федоровского, так и для алакульского населения [7, с. 121; 13, с. 104; 19, рис. 1]. Создать круг аналогий возможно только за счет обозначенного выше ареала трапециевидных привесок с «бородавчатыми» выпуклостями.

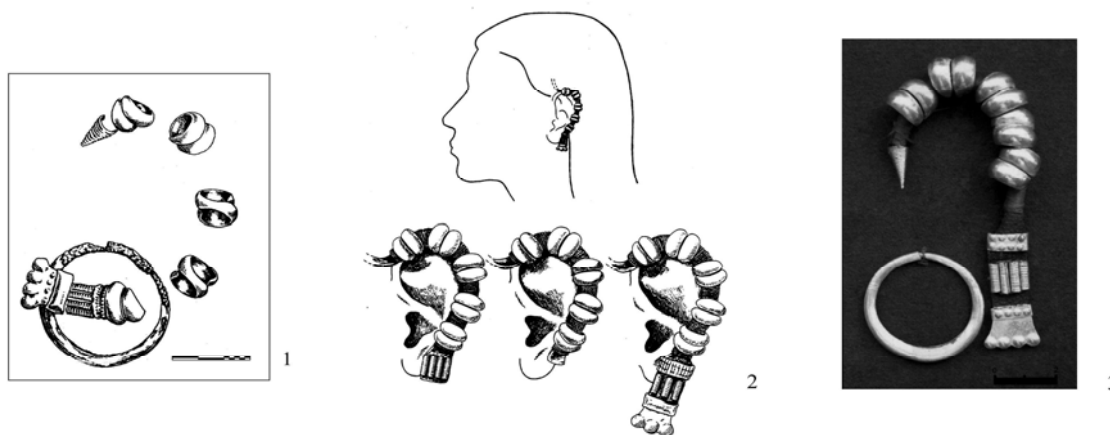


Рис. 1. Реконструкция способа ношения головных украшений:

1 – украшение головы/ушное из мог. Рублево VIII [Приводится по: 9, рис. 2]; 2 – мог. Фирсово XIV [Приводится по: 15, рис. 2]; 3 – ушное украшение из мог. Кенженколь I (Казахстан) [Приводится по: 18, с. 140]

В могиле № 85 этого же памятника, в верхней части грудной клетки погребенной, было обнаружено сложносоставное украшение, состоящее из трапециевидных подвесок с «бородавчатыми» выпуклостями, обойм и трубчатых пронизок [9, с. 39 – 40, рис. 2 – 1–3]. Нагрудник имел нетканую основу (возможно, кожаную), на которую пришивались детали наборного украшения (рис. 2 – 1). Аналогичное нагрудное укра-



Рис. 2. Нагрудное украшение: 1 – мог. Рублево VIII [Приводится по: 9, рис. 2]

По материалам грунтового могильника Фирсово XIV (могилы № 88, 124, 292) удалось полностью воссоздать способ ношения этих изделий [15, с. 48]. По материалам памятника выделено 2 основных типа головных убора: с подвеской (могилы № 74, 88, 124, 213, 222, 297) и без нее (могилы № 200, 229, 292).

В захоронении № 7, *in situ*, были найдены остатки «богатого» убранства головного убора, состоящего из комплекса украшений, расположенного с одной и другой сторон черепа в районе ушей из бронзы, покрытых золотой фольгой (желобчатые серьги в 1,5 оборота, серьга-кольцо, подвеска с бородавчатыми выпуклостями, обойма) [8, с. 208]. Делать выводы о внешнем виде убора по представленному описанию материала трудно, но представляется, что данный набор составного украшения соответствует ранее полученным материалам и еще раз демонстрирует неординарность этого андроновского комплекса.

Большой реконструктивный интерес представляет находка мумифицированного уха в погребении могильника Фирсово XIV (определение по Т. А. Чикишевой) [15, с. 47 – 48, рис. 1 – 7, 8; рис. 2 – 2]. Анализ крепления показал, что подвески в полтора оборота продевались в ухо по краю ушной раковины (возможно, посмертно) и, скорее всего, были равноудалены друг от друга. Установлено, что весь кожаный ремешок, продетый сквозь подвески, плотно обматывался шерстяной крученой нитью. Подобная композиция из колец в полтора оборота и подвесок являлись частью головного убора алтайских женщин в древности.

Интересен факт, что подвески в 1,5 оборота в «синташтинском» головном уборе известны в минималистическом стиле: по одной с каждой стороны. Иногда встречается и вовсе по одной подвеске. В декоре головного убора алакульского этапа количество подвесок, как правило, колеблется от 2 экз. до 10 экз., располагаясь в различных позициях: по длине окружности основания шапочки; в области висков; подвешивание на трубчатом кольце; в области руки. Иногда

подвески располагались полукругом в районе ушных раковин, и в них фиксировался стерженек из наматанных нитей (мог. Лисаковский 1 А, курган № 1, погребение № 1). Однако в этих погребениях отсутствовали другие компоненты ушного гарнитура: конусовидного навершия, трапециевидной подвески с «бородавчатыми» выпуклостями, золотой гофрированной пронизи [18, с. 65]. Э. Р. Усманова для алакульского варианта предлагает несколько ситуаций: или такие детали в ушном комплекте отсутствовали, или подвески в 1,5 оборота не использовались в качестве ушного гарнитура. По мнению исследователя, не исключено, что в случае существования наушников в фасоне шапочки, подвески в 1,5 оборота могли их декорировать.



подвески располагались полукругом в районе ушных раковин, и в них фиксировался стерженек из наматанных нитей (мог. Лисаковский 1 А, курган № 1, погребение № 1). Однако в этих погребениях отсутствовали другие компоненты ушного гарнитура: конусовидного навершия, трапециевидной подвески с «бородавчатыми» выпуклостями, золотой гофрированной пронизи [18, с. 65]. Э. Р. Усманова для алакульского варианта предлагает несколько ситуаций: или такие детали в ушном комплекте отсутствовали, или подвески в 1,5 оборота не использовались в качестве ушного гарнитура. По мнению исследователя, не исключено, что в случае существования наушников в фасоне шапочки, подвески в 1,5 оборота могли их декорировать.

Памятники Томского Приобья. Для населения Томского Приобья было характерно использование в погребальном костюме бляшек-нашивок. Эти изделия присутствуют в инвентаре вне зависимости от пола и возраста. Практически во всех случаях по 1 – 2 экз. фиксировалось в районе черепа, являясь, скорее всего, нашивкой на погребальном головном уборе (возможно, налобной повязке). Известны случаи использования этих нашивок в составе нагрудного украшения, известного только для населения этого региона. В андроновском комплексе могильника ЕК II (могила № 47) в районе грудины найден комплекс медных бляшек-нашивок в определенном порядке в следующем расположении: нашивки образовывали три ряда и группировались по 2 экземпляра. 10 крупных нашивок составляли средний ряд, в центре которого находилась большая круглая бляха-нашивка, в нижнем углу найдено 8 пар мелких бляшек-нашивок, среди которых имелись круглые с тремя отверстиями для крепления и одна пистонная бляшка. Верхний ряд был образован также бляшками-нашивками. В области груди найдена трубчатая спирально гофрированная пронизка и квадратная бляшка [12, с. 69 – 70]. Подобное авторское описание материала не предоставляет

возможности определения типа украшения – наличие височных колец в комплекте с бляшками может быть и челюстно-лицевым гарнитуром, обрамляющим виски женщины и прикрывающим верхнюю часть груди. С той же долей вероятности данный комплект может являться нагрудным украшением по аналогии с гарнитуром, обнаруженным в могиле № 230 на груди у младенца, которое состояло из витых бусин, образующих композицию с круглыми и квадратными накладками в виде тонких бус общей длиной свыше 20 см, которые были зафиксированы четырьмя обоймочками (рис. 3 – 1). В состав украшения входили также бронзовые бляшки-нашивки, в том числе и пистонные, две бронзовые бляхи, связка бронзовых бус. Среди этих элементов было обнаружено два комплекта листовидных подвесок по 3 экз., являющихся составной частью накосного украшения. Автором раскопок данный гарнитур трактовался как нагрудное ожерелье [12, с. 144 – 145]. Обращает внимание наличие среди украшений накосных листовидных подвесок у младенца. Вероятно, можно говорить об имитации волос/косы и оформлении ее сложносоставным украшением, тем более, что в более позднее время еловское население практиковало накосники из накладных пистонных бляшек. К сожалению, состояние материала не позволяет определить вид этих гарнитуров, но остановиться на них было необходимо, т.к. в андроновском мире подобные элементы оформления больше нигде не известны.

Памятники Барабинской лесостепи. Наличие листовидных подвесок в детских погребениях известно по материалам поздней группы кротовских погребений комплекса Сопка-2. Из набора бронзовых головных украшений скопления № 1, 2 достоверно именно с детьми связаны наборы накосных украшений, помещенные с младенцами, которые физически не могли их носить (до 0,5 года) (погребение № 322). 6 листовидных подвесок из соседних рядов скопления № 1 (4 случая) являются инвентарем детских и подростковых погребений. К сложносоставным накосным украшениям относится и орнаментированная пластина, найденная в этом скоплении в комплексе с накосником, золотыми гофрированными трубочками, бронзовыми спиралевидными пронизками. Реконструкция подобного комплекса украшений представлена в работе Э. Р. Усмановой, В. Н. Логвина [19, с. 35 – 36, рис. 18]. Только в погребениях детей (3 могилы из первого скопления) обнаружены бронзовые подвески (или нашивки) вытянутой формы (10 шт.). Они локализовались в области верхней части тела и головы [5, с. 143 – 144].

Особый интерес с позиции реконструкции костюма представляют материалы памятника Тартас-1 (погребение № 8) [14, с. 443]. Костяк не потревожен, поэтому весь комплект украшений находился *in situ*. На правой и левой стороне груди, от плеча до области живота двумя параллельными рядами лежали украшения из бронзовых бусин (84 с правой стороны и 72 с левой). На левой нити удалось зафиксировать кольцеобразное (спиралевидное) расположение бусин, кольца размещались одно за другим. Верхнюю часть украшения образовывали бронзовые плоские прямоугольные пластины. На затылке и под правой височ-

ной костью лежали бронзовые несомкнутые височные кольца. Под затылочной костью зафиксированы три бронзовых зубца, лежавшие параллельно друг другу. Еще две бронзовые бусины обнаружены у основания черепа. Сохранность изделий очень плохая и при выемке большая часть изделий рассыпалась. Наличие в инвентаре погребений листовидных подвесок и пронизей свидетельствует о существовании накосных украшений типа «косоплетка», состоящих из жгутонитей, которые либо вплетались в волосы, либо крепились к тканевой основе обоймочками-пронизками и заканчивались шумящими подвесками.

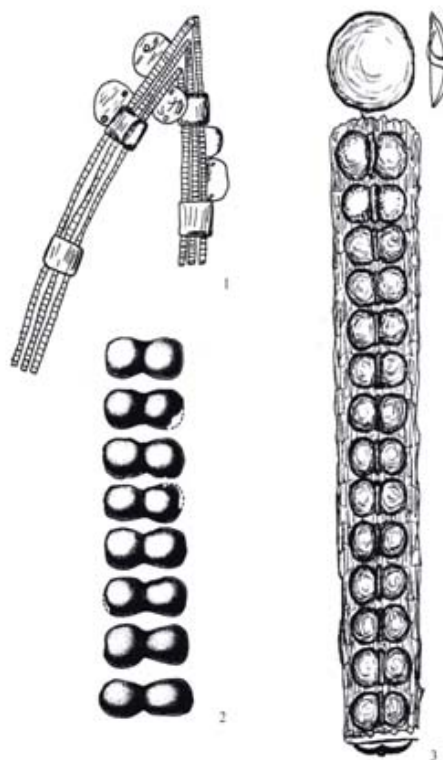


Рис. 3. Могильник ЕК II.
Детали головных уборов [Приводится по: 12]

Украшения головных уборов и костюма эпохи поздней бронзы

Комплекс украшений, найденный в погребениях эпохи поздней бронзы, не отличался значительным разнообразием, но также имел отношение к декорированию головы/прически – использовались бронзовые трубочки-накосники, пронизки, гвоздевидные подвески, бляшки и бусины.

Памятники Томского Приобья. Анализ материалов комплекса ЕК II позволил определить тип накосного украшения, характерного только для этого региона. Накосник выполнен из двойных бляшек (пистонных), нашитых на кожаную основу таким образом, что вся композиция прикрывала косу сверху (рис. 3 – 2, 3). Крепилось такое изделие при помощи массивной бляхи к налобной повязке (возможно, шапочке) – в данном случае установить тип головного убора не представляется возможным из-за отсутствия следов тления его основы. Подобные украшения известны по материалам могил № 322, 338 [12]. Инвен-

тарь могилы № 288 содержал бронзовый наконик из пистонных бляшек, нашитых на кожу, и крупные бляхи. К сожалению, описание материала погребения не отражало всех тонкостей расположения предметов относительно погребенной, поэтому провести воссоздание внешнего вида данного наконского украшения не представляется возможным. По этой же причине не может быть восстановлено нагрудное ожерелье и наконское украшение из могилы № 230, но отметить существование специфических сложносоставных украшений для этого региона необходимо.

Наконские украшения ирменских женщин представлены не столь богато. Известно применение бронзовых трубочек в качестве закрепления концов косы.

Памятники степного и лесостепного Алтая. Значительный реконструктивный интерес представляют найденные в могильнике БЕ IX остатки головного убора на кожаной основе, на которую в центре была нашита бляшка, а по обе стороны от нее – пронизки [1]. Головные уборы такого рода – достаточно редкая находка в ирменских погребениях. Наиболее близкой аналогией являются головные обручи (диадемы) из Камышенки, где обнаружены две пластинчатые и три трубчатые диадемы, состоявшие из пронизок, бус и полусферных бляшек [20].

Представительный комплекс бронзовых предметов был найден в могиле № 55 памятника Рублево VIII: головные украшения, принадлежности одежды, украшения для рук [9]. Первая из перечисленных категорий наиболее многочисленна. В нее входили серьги, три трубочки-пронизки, выполненные из тонкой раскованной пластины, в одну из трубочек была вложена меньшего диаметра, вероятно, позолоченная пронизь. Они располагались вдоль шейного отдела позвоночника и, по всей видимости, представляют собой детали наконского украшения.

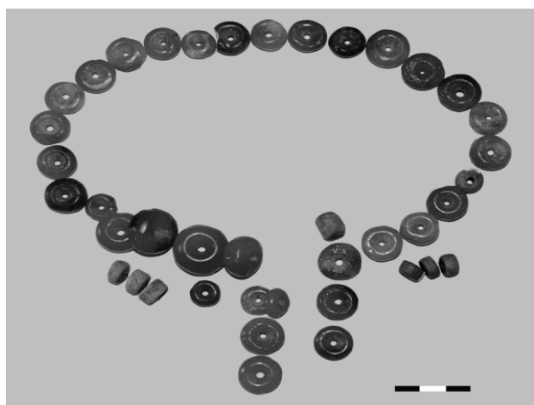


Рис. 4. Могильник Танай-12. Сердоликовый комплект [Приводится по: 17]

Памятники Кузнецкой котловины. При исследовании могильника Танай-12 в погребениях было найдено несколько разнообразных по своему содержанию наборов украшений головы и груди. Уникальный для Западной Сибири гарнитур найден в погребении № 12 [17, с. 89 – 93], который состоял из 43 бусин, в том числе сердоликовых (33 экз.), керамических и аргиллитовых зерен. На височном нижнечелюстном

суставе и под черепом в районе височной кости были расположены две бронзовые колокольчикообразные подвески. Изначально изделие было определено как бусы. При камеральной обработке все элементы были собраны в той последовательности, в которой располагались в погребении. Предположить использование в качестве сопутствующих элементов данного украшения изделий, выполненных из органических материалов, возможно, но не доказуемо – следы органического тления, зафиксированные при разборке погребения, были столь незначительны и единичны, что воссоздать более-менее четкую картину не представляется возможным. Скорее всего, данное сложносоставное изделие являлось оформлением воротниковой зоны костюма.

Еще один комплект украшений был найден в кургане 9 (м. 8) [2]. Среди костей нижней челюсти найдена бляшка-пуговица. На височных костях черепа находились сложносоставные парные подвески, выполненные из бронзы и перламутра. К височным кольцам крепились три связки трубочек-пронизок, расположенных в ряд друг за другом по несколько штук (количество ряда проследить не удалось из-за плохой сохранности пронизок) и спускавшиеся до верхней части грудного отдела. Связки крепились при помощи шерстяной двужилковой нити, найденной внутри пронизок. Место крепления скрывалось при помощи бронзовой бляшки-нашивки диаметром 12 мм, имевшей диаметрально противоположные отверстия по краям. Каждую связку дополняла с обеих сторон низка из 6 перламутровых бусин, выполненных в виде колечек, замкнутых по концам бронзовыми бусинами. Судя по расположению бусин, полукругом лежащих в районе шеи и под нижней челюстью, ожерелье из пронизок плавно закруглялось под подбородком, закрывая шею. Бронзовые бусины изготовлены из свернутой встык проволоки, в двух случаях – из свернутой пластины.

Аналогичные гарнитуры украшений были найдены при исследовании могильника Танай-1, расположенного в этом же археологическом микрорайоне. Подобный комплекс бронзовых изделий известен по материалам Томского Приобья, на памятнике ЕК-I, где в погребении № 4 кургана 14 для украшения головного убора в том же порядке использовались височные кольца, бронзовые бляшки-нашивки и пронизки [12, с. 12, рис. 10 – 28, 29]. В западных районах распространения культур эпохи поздней бронзы подобные комплекты не зафиксированы.

В кургане № 16 под затылочной костью погребенной была зафиксирована круглая бронзовая бляшка-нашивка с диаметрально противоположными отверстиями для крепления. Скорее всего, на голове погребенной находилась полоска ткани (возможно, кожи), которая и фиксировалась сзади при ее помощи. На височных костях находились сложносоставные парные подвески, выполненные из бронзы и перламутра. Нам представляется, что данный гарнитур украшений использовался именно в качестве подвесок, а не нашивался на тканевую или кожаную основу, о чем свидетельствует расположение гирлянды пронизок не на определенном фиксированном расстоянии друг от друга, а связкой [2, с. 263].

Мы привели в качестве примеров самые яркие находки в погребениях с богатым инвентарем, сохранившихся *in situ* и предоставляющие возможность для проведения реконструктивных работ.

В результате проведенной работы были выделены основные типы украшения головных уборов и одежды в эпоху бронзы, выявлены территориальные и хронологические особенности их распространения.

Для эпохи развитой бронзы характерными типами являлись:

1. «Косоплетка» с шумящими подвесками на концах. Этот тип получил распространение на памятниках андроновской культуры Томского Приобья, степного и лесостепного Алтая, в кротовском комплексе Барабинской лесостепи (рис. 5 – 6).

2. Сложносоставное наkosное украшение. Этот тип известен по материалам поздней группы кротовского комплекса Барабинской лесостепи.

3. Головное/ушное оформление. Тип выделен по материалам памятников андроновской культуры Барабинской лесостепи, степного и лесостепного Алтая (рис. 5 – 5).

4. Нагрудник. Тип является характерной чертой андроновского населения, оставившего памятники на территории степного Алтая и Томского Приобья. Различия составили наборные элементы украшения: в первом случае это обоймочки и пронизки, во втором – бляшки-нашивки.

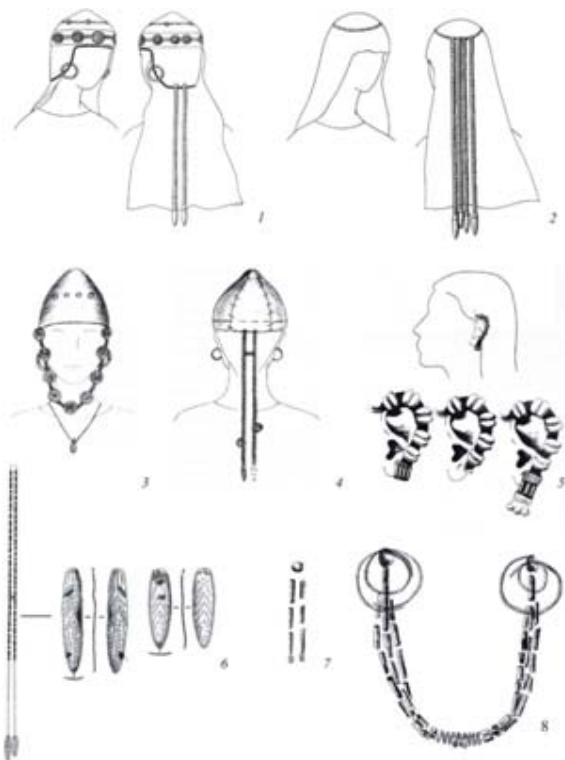


Рис. 5. Реконструкция головных украшений эпохи бронзы: 1, 2 – мог. Кулевчи VI [Приводятся по: 3, с. 198, рис. 12]; 3 – мог. Лисаковский II [Приводится по: 18, с. 34]; 4 – мог. Лисаковский IV [там же]; 5 – мог. Фирсово XIV [Приводится по: 15, с. 50, рис. 2]; 6 – мог. Фирсово XIV [Приводится по: 15, рис. 1]; 7, 8 – мог. Танай XII [Приводится по: 2, с. 263, рис. 1]

Все типы украшения одежды и головных уборов Алтайского региона и сложносоставное наkosное украшение поздней группы кротовского комплекса имеют аналогии с материалами сопредельных территорий, прежде всего, Республикой Казахстан. В последнее время среди специалистов, изучающих головные уборы древности, весьма популярной становится тема «моды и стиля» андроновской культурно-исторической общности [11, с. 94; 18, с. 57 и др.]. Речь идет о существовании некоего «центра», из которого в соответствии с канонами стиля во все направления существования андроновской общности шло распространение «фасона» – головного убора с наkosником [18, с. 58] (рис. 5 – 1, 2, 3). Интересно, что при общности стиля все наkosные гарнитуры имели свои индивидуальные особенности в орнаменте, деталях крепления, тем самым отличая и выражая почерк мастера. По материалам федоровских памятников Западной Сибири и Казахстана основными видами головных уборов представляются шапочки (шерстяные или кожаные), возможны варианты с «наушниками» и без.

В андроновских могильниках лесостепного Алтая листовидные подвески известны, хоть и в небольшом количестве (мог. Фирсово-XIV, Кытманово). По сравнению с алакульскими украшениями, наkosники федоровской культуры представлены, как правило, одним типом – сочетание двух-четырех листовидных привесок. Э. Р. Усманова предположила, что этот факт может говорить в пользу использования у федоровцев украшения «косоплетки», которое могло выступать самостоятельным видом без шапочки [18, с. 60]. На такой способ ношения, при наличии листовидных подвесок, указывает, прежде всего, отсутствие в большинстве погребений низок из бусин и обойм, которые бы могли служить креплением наkosника к шапочке. Исключение составили находки таковых в кротовском комплексе Барабинской лесостепи. Накосные украшения западных регионов отличаются многообразием и обилием деталей. Помимо украшений головы (прически), в алакульское время были распространены сложносоставные украшения, состоящие из определенного количества орнаментированных бляшек и соединенные между собой низками обойм (бусин) или пронизей. Специалисты интерпретируют такие гарнитуры в качестве нагрудного, челюстно-лицевого или налобного украшения. По археологическим материалам федоровской культуры подобные украшения не зафиксированы. Более того, в погребальном инвентаре вообще отсутствуют бляшки со штампованным орнаментом. Отдельным видом украшений, характерным и для федоровцев и для алакульцев, является подвеска в 1,5 оборота. Единственным отличием является расположение этого изделия относительно погребенного. Для андроновской культуры подобное изделие является элементом ушного комплекта и может указывать на развитие своего собственного «стиля».

Постандроновское время по еловским комплексам характеризовалось наkosными украшениями в виде кожаной основы, на которую нашивались pistonные бляшки. Гарнитур покрывал косу сверху и крепился при помощи блях к налобной повязке/шапочке. Осо-

бенностью оформления головных уборов постандроновского времени Томского Приобья и Кузнецкой котловины являлось наличие лицевых и челюстно-лицевых составных украшений, выполненных из бронзовых трубочек-пронизок.

Украшения головного убора в эпоху поздней бронзы определены следующими типами:

1) оформление волос/кос накладным сложносоставным украшением, нашитым на основу, присущее только населению Томского Приобья (рис. 4);

2) лицевое и челюстно-лицевое составное украшение, известное по материалам Томского Приобья и Кузнецкой котловины (рис. 5 – 7, 8);

3) налобная повязка, оформленная бронзовыми изделиями и трубочка-накошник на концах волос представлены в комплексе головных украшений ирменской культуры Западной Сибири.

Комплекс головных украшений, найденных в погребениях ирменской культуры, не отличался значительным разнообразием и представлен довольно однородно на всей территории Западной Сибири. Сохранившиеся остатки кожаных лент в районе черепа определило оформление головы налобной повязкой, на которую нашивались (крепилась) бляшки и пронизки. Вполне вероятно, что существовало так называемое «покрытие» головы отрезом ткани (платка),

но источниковая база на данный момент таких доказательств не предоставляет. В эпоху поздней бронзы отсутствовали «шумящие» украшения кос и т.н. «косоцветки», а оформление волос/головного убора было сведено к минимуму. Вполне вероятно, что ирменские женщины использовали изделия, выполненные из материалов природного происхождения, но доказать этому факту археологически зарегистрировать не представляется возможным. Допустимо предположить, что крупнейшие изменения в социальной и экономической жизни древнего населения в эпоху поздней бронзы сказались на смене определенных позиций в мировоззренческих устоях, которые отобразились, прежде всего, на оформлении прически/головном уборе.

Таким образом, в эпоху бронзы на территории Западной Сибири одной из самых заметных деталей костюма является головной убор, главным предназначением которого было стремление покрыть волосы. Зона пояса, обшлагов (манжетов), штанов не имели столь богато оформленных деталей. Видимо, такое повышенное внимание и столь определенная знаковая по отношению к головному убору возникает из понимания головы как средоточия жизненных сил, присущего традиционным народам Сибири.

Литература

1. Абдулганеев, М. Т. Могильники развитой и поздней бронзы на Ближних Елбанах / М. Т. Абдулганеев, Ю. Ф. Кирюшин, С. Ю. Лузин [и др.] // Погребальный обряд древних племен Алтая. – Барнаул: Изд-во АГУ, 1996. – С. 11 – 20.
2. Бобров, В. В. Набор украшений эпохи поздней бронзы из могильника Танай-12 / В. В. Бобров, О. В. Умеренкова // Проблемы археологии, этнографии, антропологии Сибири и сопредельных территорий. – Новосибирск: Изд-во ИАЭТ СО РАН, 2003. – Ч. 1. – С. 260 – 263.
3. Виноградов, Н. Б. Новые материалы для реконструкции облика одежды алакульских женщин: (по результатам изучения могильника Кулевчи VI) / Н. Б. Виноградов // ПИФК. – Вып. 6. – 1998. – С. 186 – 202.
4. Генинг, В. Ф. Синташта: Археологические памятники арийских племен урало-казахстанских степей: монография / В. Ф. Генинг, Г. Б. Зданович, В. В. Генинг // Челябинск: Изд-во Южно-Уральское книжное издательство, 1992. – 408 с.
5. Гришин, А. Е. Погребальный обряд кротовской культуры: типология погребальной практики (по материалам могильника Сопка-2): дис. ... канд. ист. наук / А. Е. Гришин. – Новосибирск, 2002. – 301 с.
6. Грязнов, М. П. Погребения бронзовой эпохи в Западном Казахстане / М. П. Грязнов // Казак». – Вып. II. – 1927. – С. 172 – 215.
7. Демин, М. А. Новые материалы андроновской культуры с верховьев р. Алей / М. А. Демин, С. М. Ситников // Сохранение и изучение культурного наследия Алтая. – Барнаул: Изд-во АГУ, 2000. – Вып. IX. – С. 121 – 125.
8. Кирюшин, Ю. Ф. Изучение памятников эпохи бронзы и раннего железного века в Алтайском Приобье и степном Алтае / Ю. Ф. Кирюшин, Д. В. Папин, А. С. Федорук [и др.] // Проблемы археологии, этнографии, антропологии Сибири и сопредельных территорий. – Новосибирск: Изд-во ИАЭТ СО РАН, 2010. – С. 206 – 210.
9. Кирюшин, Ю. Ф. Коллекция металлических украшений из погребений андроновского комплекса могильника Рублево-VIII Алей / Ю. Ф. Кирюшин, О. А. Позднякова, Д. В. Папин [и др.] // Алтай в системе металлургических провинций бронзового века. – Барнаул: Изд-во АГУ, 2006. – С. 33 – 44.
10. Кривцова-Гракова, О. А. Алексеевское поселение и могильник / О. А. Кривцова-Гракова // Труды ГИМ. – Вып. 17. – 1948. – С. 57 – 172.
11. Куприянова, Е. В. Стиль и проявление тенденций моды в женской одежде эпохи средней бронзы Южного Зауралья и Казахстана / Е. В. Куприянова // Вестник Челябинского государственного университета. – Челябинск, 2007. – № 3(81). – С. 94 – 102.
12. Матющенко, В. И. Еловский археологический комплекс. Еловский II могильник. Доирменские комплексы: монография / В. И. Матющенко. – Омск: Изд-во ОмГУ, 2004. – Ч. 2. – 468 с.
13. Молодин, В. И. Бараба в эпоху бронзы: монография / В. И. Молодин // Новосибирск: Наука, 1985. – 200 с.

14. Молодин, В. И. Новый памятник эпохи бронзы в Барабинской лесостепи (могильник Тартас-1) / В. И. Молодин, О. В. Софейков, Б. А. Дейч [и др.] // Проблемы археологии, этнографии, антропологии Сибири и сопредельных территорий. – Новосибирск: Изд-во ИАЭТ СО РАН, 2003. – Ч. 1. – С. 441 – 446.
15. Позднякова, О. А. Проблема интерпретации погребений женщин с головными уборами (по материалам андроновского комплекса могильника Фирсово-XIV) / О. А. Позднякова // Наследие древних и традиционных культур Северной и Центральной Азии. – Новосибирск: Изд-во НГУ, 2000. – Т. III. – С. 47 – 52.
16. Умеренкова, О. В. Проблемы изучения и реконструкции украшений одежды и головных уборов в эпоху бронзы (по материалам памятников Западной Сибири) / О. В. Умеренкова // Интеграция археологических и этнографических исследований: сб. науч. тр.– Казань, Омск: Институт истории им. Ш. Марджани АН РТ, 2010. – Ч. 1. – С. 417 – 420.
17. Умеренкова, О. В. Сложносоставное украшение эпохи поздней бронзы (по материалам могильника Танай-12) / О. В. Умеренкова // Музей и наука. К 35-летию музея «Археология, этнография и экология Сибири» КемГУ. – Кемерово: Кузбассвуиздат, 2011. – С. 89 – 93.
18. Усманова, Э. Р. Костюм женщины эпохи бронзы Казахстана. Опыт реконструкций: монография / Э. Р. Усманова. – Лисаковск; Караганда, 2010. – 176 с.
19. Усманова, Э. Р. Женские накосные украшения Казахстана (эпоха бронзы): монография / Э. Р. Усманова, В. Н. Логвин. – Караганда, 1998.
20. Членова, Н. Л. Ирменское погребение с богатым инвентарем / Н. Л. Членова // КСИА. – М., 1981. – Вып. 167. – С. 100 – 108.
21. Яценко, С. А. О некоторых вопросах изучения «археологического» костюма. Механизмы костюмных связей народов Великой степи / С. А. Яценко // Культуры Евразийских степей второй половины I тысячелетия н. э. (из истории костюма). – Самара, 2001. – Т. 1. – С. 4 – 21.

Информация об авторе:

Умеренкова Ольга Вячеславовна – ведущий инженер Кузбасской лаборатории археологии КемГУ – ИАЭТ СО РАН, 8-903-941-24-12, klae@kemsu.ru.

Olga V. Umerenkova – leading engineer at Kuzbass laboratory for Archaeology, Kemerovo State University, Institute for Archaeology and Ethnography of the Siberian branch of the RAS.